



# Naudotojo vadovas

## **SUVESTINĖ**

Šiame vadove pateikiamos techninės specifikacijos ir informacija apie monitoriaus funkcijas, jo parengimą ir naudojimą.

© Copyright 2020 HP Development Company, L.P.

HDMI, HDMI logotipas ir „High-Definition Multimedia Interface“ yra bendrovės „HDMI Licensing LLC“ prekių ženklai arba tos pačios bendrovės registruotieji prekių ženklai. „Windows“ yra bendrovės „Microsoft Corporation“ registruotasis prekių ženklas arba tos pačios bendrovės prekių ženklas Jungtinėse Amerikos Valstijose ir (arba) kitose šalyse. „USB Type-C“ ir „USB-C“ yra „USB Implementers Forum“ registruotieji prekių ženklai. „DisplayPort™“, „DisplayPort™“ logotipas ir VESA® yra prekių ženklai arba registruotieji prekių ženklai, priklausantys vaizdo elektronikos standartų asociacijai (angl. „Video Electronics Standards Association“, VESA) Jungtinėse Amerikos Valstijose ir kitose šalyse.

Šiame dokumente pateikta informacija gali būti pakeista apie tai iš anksto nepranešus. Vienintelės HP gaminiais ir paslaugoms taikomos garantijos yra išdėstytos su tais gaminiais ar paslaugomis pateikiamuose tiesioginės garantijos dokumentuose. Jokia šiame dokumente pateikta informacija neturėtų būti suprasta kaip papildoma garantija. HP neatsako už šio dokumento technines bei redagavimo klaidas ir teksto praleidimus.

### **Įspėjimas dėl gaminio**






Šiame vadove aprašomos daugelyje modelių esančios funkcijos. Kai kurių funkcijų jūsų gaminyje gali nebūti. Norėdami pasiekti naujausią naudotojo vadovą, eikite į <http://www.hp.com/support> ir vykdydami nurodymus susiraskite savo gaminį. Paskui pasirinkite **Manuals** (Vadovai).

Pirmasis leidimas: 2020 m. rugsėjo mėn.

Dokumento numeris: M33863-E21

## Apie šį vadovą

Šiame vadove pateikiamos techninės specifikacijos ir informacija apie monitoriaus funkcijas, jo parengimą ir programinės įrangos naudojimą. Priklausomai nuo turimo modelio, jūsų monitoriuje visų šiame vadove aprašytų funkcijų gali ir nebūti.

- 
-  **PERSPĖJIMAS!** Žymi pavojingą situaciją, kurios neišsprendus, **gali** kilti mirties arba rimtų sužeidimų pavojus.
  -  **ĮSPĖJIMAS:** Žymi pavojingą situaciją, kurios neišsprendus, **gali** kilti lengvų ar vidutinio lengvumo sužeidimų pavojus.
  -  **SVARBU:** Žymi informaciją, kuri laikoma svarbia, tačiau nesusijusia su pavojingomis situacijomis (pvz., žymi su pavojumi sugadinti turimą turtą susijusius pranešimus). Naudotojas įspėjamas, kad tiksliai nesilaikydamas aprašytos procedūros, gali prarasti duomenis arba sugadinti aparatūrą ir programinę įrangą. Čia taip pat pateikiama svarbi informacija, kuria paaiškinamos savokos ar užduočių atlikimo eiga.
  -  **PASTABA:** Pateikiama papildoma informacija, kuria pabrėžiami arba papildomi svarbūs pagrindinio teksto aspektai.
  -  **PATARIMAS:** Pateikiami naudingi patarimai užduočiai atlikti.
- 

**HDMI**™  
HIGH-DEFINITION MULTIMEDIA INTERFACE

Šiame gaminyje integruota HDMI technologija.



# Turinys

<b>1 Darbo pradžia</b>	<b>1</b>
Svarbi saugos informacija	1
Daugiau HP išteklių	2
Prieš susisiekiant su techninės pagalbos skyriumi	2
Supažindinimas su monitoriumi	2
Funkcijos	2
Priekiniai komponentai	4
Galiniai komponentai	4
Serijos numerio ir gaminio numerio vieta	6
Monitoriaus parengimas	6
Monitoriaus stovo uždėjimas	6
Monitoriaus tvirtinimas	7
Monitoriaus stovo nuėmimas	7
Monitoriaus tvirtinimas prie tvirtinimo įtaiso	8
Kabelių jungimas	9
USB įrenginių prijungimas	12
Monitoriaus reguliavimas	13
Apsauginio troselio pritvirtinimas	15
HP politika dėl vandenženklų ir vaizdo sulaikymo	16
Nešiojamojo HP kompiuterio arba stalinio kompiuterio prijungimas	16
<b>2 Monitoriaus naudojimas</b>	<b>17</b>
Programinės įrangos ir priemonių atsisiuntimas	17
Informacijos failas	17
Vaizdo spalvų atitikimo failas	17
Ekranų rodinių (OSD) meniu naudojimas	17
Energijos vartojimo nustatymo keitimas (tik tam tikruose gaminiuose)	18
Automatinio miego režimo naudojimas (tik tam tikruose gaminiuose)	19
PiP (vaizdo vaizde) ir PbP (vaizdo greta vaizdo) funkcijų naudojimas (tik tam tikruose gaminiuose)	19
Neryškios mėlynos šviesos režimo naudojimas (tik tam tikruose gaminiuose)	19
„DisplayPort“ vaizdo transliavimas per kelis monitorius naudojant „DisplayPort“ arba C tipo USB prievadą (tik tam tikruose modeliuose)	20
<b>3 Palaikymas ir trikčių šalinimas</b>	<b>22</b>
Dažnai pasitaikančių trikčių sprendimas	22
Mygtukų blokavimas	23


<b>4 Monitoriaus priežiūra .....</b>	<b>24</b>
Priežiūros rekomendacijos .....	24
Monitoriaus valymas .....	24
Monitoriaus gabenimas .....	25
<b>Priedas A Techninės specifikacijos .....</b>	<b>26</b>
61 cm (24 in) modelio specifikacijos .....	26
68,6 cm (27 in) modelio specifikacijos .....	27
Iš anksto nustatytos ekrano skiriamosios gebos .....	27
61 cm (24 in) modeliai .....	27
68,6 cm (27 in) modelis .....	28
68,6 cm (27 in) modelis .....	28
61 cm (24 in) modelio didelės raiškos vaizdo įrašų formatai .....	29
68,6 cm (27 in) modelio didelės raiškos vaizdo įrašų formatai .....	30
68,6 cm (27 in) modelio didelės raiškos vaizdo įrašų formatai .....	30
Energijos taupymo funkcija .....	31
<b>Priedas B Pritaikymas neįgaliesiems .....</b>	<b>32</b>
HP ir pritaikymas neįgaliesiems .....	32
Reikiamų technologinių įrankių paieška .....	32
HP įsipareigojimas .....	32
Pritaikymo neįgaliesiems specialistų tarptautinė asociacija (IAAP) .....	33
Geriausių pagalbinių technologijų paieška .....	33
Savo poreikių vertinimas .....	33
Pritaikymo neįgaliesiems funkcijos HP gaminiuose .....	33
Standartai ir teisės aktai .....	34
Standartai .....	34
Įgaliojimas 376 – EN 301 549 .....	34
Žiniatinklio turinio pritaikymo neįgaliesiems rekomendacijos (WCAG) .....	34
Teisės aktai ir reglamentai .....	35
Naudingi pritaikymo neįgaliesiems šaltiniai ir nuorodos .....	35
Organizacijos .....	35
Švietimo įstaigos .....	36
Kiti šaltiniai negalios klausimais .....	36
HP rekomenduojamos nuorodos .....	36
Kreipimasis į palaikymo tarnybą .....	36

# 1 Darbo pradžia

Perskaitykite šį skyrį ir sužinokite apie saugumą ir kur rasti papildomus HP išteklius.

## Svarbi saugos informacija


Maitinimo laidas pateikiamas kartu su monitoriumi. Jei naudojate kitą laidą, naudokite tik šiam monitoriui tinkamą maitinimo šaltinį ir jungtį. Informaciją apie su monitoriumi naudoti tinkamus maitinimo laidus rasite dokumente *Įspėjimai dėl gaminio*.

 **PERSPĖJIMAS!** Kad išvengtumėte elektros šoko ir nesugadintumėte įrangos:

- Maitinimo laidą junkite į visada lengvai pasiekiamą kintamosios srovės lizdą.
- Jei maitinimo laidas yra su trijų kontaktų tvirtinimo kištuku, jį reikia jungti į įžemintą trijų kontaktų kištukinį lizdą.
- Kompiuterį nuo elektros tinklo atjunkite ištraukdami maitinimo laidą iš kintamosios srovės lizdo. Atjungdami maitinimo laidą nuo kintamosios srovės lizdo, suimkite už jo kištuko.


Saugumo sumetimais ant maitinimo laidų ar kabelių nieko nedėkite. Visus prie monitoriaus prijungtus laidus ir kabelius būtina nuvesti taip, kad ant jų niekas netyčia neužliptų, jų nepatrauktų, neužkabintų ir už jų neužkliūtų.

Kad išvengtumėte rimtų sužeidimų, perskaitykite su naudotojo vadovais pateiktą *Saugaus ir patogaus darbo vadovą*. Jame aprašoma, kaip kompiuterio naudotojai turi įsirengti darbo vietą, kokia turi būti taisyklinga laikysena dirbant, taip pat rašoma apie sveikatą ir darbo įpročius. Be to, *Saugaus ir patogaus darbo vadove* pateikta svarbi elektros ir mechaninės saugos informacija. *Saugaus ir patogaus darbo vadovą* galite rasti ir žiniatinklyje adresu <http://www.hp.com/ergo>.


 **SVARBU:** Kad apsaugotumėte monitorių ir kompiuterį, visus kompiuterio ir jo išorinių įrenginių (pvz., monitoriaus, spausdintuvo, skaitytuvo) kintamosios srovės maitinimo laidus prijunkite prie nuo viršįtampio saugančio įrenginio, pvz., daugializdžio laido ilgintuvo arba nenutrūkstamo maitinimo šaltinio. Ne visi daugializdžiai laido ilgintuvai saugo nuo viršįtampio; ant daugializdžio laido ilgintuvo turi būti pažymėta, kad jis šią funkciją atlieka. Naudokite tokį daugializdį laido ilgintuvą, kurio gamintojas sugadintą gaminį siūlo pakeisti, kad apsaugai nuo viršįtampio nesuveikus, galėtumėte savo įrangą pakeisti.

Naudokite tinkamus ir reikiamo dydžio baldus, galinčius išlaikyti jūsų monitorių.

 **PERSPĖJIMAS!** Netinkamai ant stalelio, knygų spintos, lentynos, rašomojo stalo, garsiakalbio, komodos ar spintelės su ratukais pastatytas monitorius gali nukristi ir net sužeisti.

 **PERSPĖJIMAS! Su stabilumu susijęs pavojus:** Įrenginys gali nukristi ir rimtai sužeisti ar net sukelti mirtį. Kad išvengtumėte sužeidimų, saugiai pritvirtinkite monitorių prie grindų arba sienos, kaip nurodyta diegimo instrukcijose.

 **PERSPĖJIMAS!** Šios įrangos negalima naudoti patalpose, kuriose būna vaikų.

 **PASTABA:** Šis gaminys tinka pramogoms. Pabandykite monitorių pastatyti ten, kur apšvietimas yra kontroliuojamas, kad dėmesio netrikdytų aplinkinė šviesa ir šviesūs paviršiai, kuriuose gali atsispindėti ekrano vaizdas.

## Daugiau HP išteklių

Toliau pateiktoje lentelėje nurodyta, kur rasti informacijos apie gaminį, praktinius vadovus ir kt.

### 1-1 lentelė Papildoma informacija

Ištekliai	Turinys
Sąrankos instrukcijos	Monitoriaus sąrankos ir funkcijų apžvalga
HP palaikymas	<p>Jei norite kreiptis pagalbos į HP arba reikia išspręsti su aparatine ar programine įranga susijusią problemą, eikite į <a href="http://www.hp.com/support">http://www.hp.com/support</a> ir vykdydami nurodymus susiraskite savo gaminį.</p> <p>– arba –</p> <p>Užduočių juostos ieškos lauke įveskite <b>support</b> ir pasirinkite <b>HP Support Assistant</b>. Tada pasirinkite <b>Support</b> (Pagalba).</p> <p>– arba –</p> <p>Užduočių juostos ieškos lauke pasirinkite klaustuko piktogramą.</p> <p>Tada pasirinkite <b>Support</b> (Pagalba).</p>

**PASTABA:** Į klientų aptarnavimo skyrių kreipkitės norėdami pasikeisti maitinimo laidą, kintamosios srovės adapterį (tik tam tikrų gaminių) arba kitus kartu su monitoriumi gautus kabelius.

## Prieš susisiekiant su techninės pagalbos skyriumi

Peržiūrėkite šią informaciją, jei reikia nustatyti ir pašalinti triktį.

Jei trikties pašalinti nepavyko atlikus skyriuje „Palaikymas ir trikčių šalinimas“ 22 puslapyje nurodytus veiksmus, pagalbos kreipkitės į techninės pagalbos centrą. Prieš skambindami pasiruoškite šią informaciją:

- monitoriaus modelio numerį;
- monitoriaus serijos numerį;
- žinokite ant sąskaitos faktūros nurodytą įsigijimo datą;
- informaciją apie sąlygas, kuriomis įvyko triktis;
- gautus klaidų pranešimus;
- programinės įrangos konfigūraciją;
- naudojamą aparatines ir programines įrangos pavadinimą ir versiją.

## Supažindinimas su monitoriumi

Jūsų monitoriuje yra aukščiausios klasės funkcijos. Šioje dalyje pateikiama informacija apie komponentus, jų vietą kompiuteryje ir paaiškinama, kaip jie veikia.

## Funkcijos

Priklausomai nuo įsigyto modelio, jūsų monitoriuje gali būti:



## Ekranų funkcijos

- 61 cm (24 in) ekranų įstrižainės žiūrėjimo sritis su 1920 × 1200 skiriamąja geba ir viso ekranų galimybe, kai skiriamoji geba yra mažesnė. Keičiant mastelį galima nustatyti didžiausią vaizdo dydį ir išsaugoti originalų vaizdo formatą;
- 68,6 cm (27 in) ekranų įstrižainės žiūrėjimo sritis su 2560 × 1440 arba 3840 × 2160 skiriamąja geba ir viso ekranų galimybe, kai skiriamoji geba yra mažesnė. Keičiant mastelį galima nustatyti didžiausią vaizdo dydį ir išsaugoti originalų vaizdo formatą;
- skystakristalinis ekranas (LCD) su aktyviaja matrica ir tarplokštiniu keitimu;
- plati spalvų gama, aprėpanti sRGB modelio spalvų erdvę;
- ekranų filtras su šviesos diodo foniniu apšvietimu;
- platus žiūrėjimo kampas, kad galėtumėte žiūrėti sėdėdami arba stovėdami arba judėdami iš vieno šono į kitą;
- galimybė monitorių pakreipti, pasukti ir reguliuoti jo aukštį;
- galimybė monitorių pasukti iš horizontalios padėties į vertikaliją;
- dvejopa vaizdo vaizde (angl. „Picture in Picture“, PiP) ir vaizdo greta vaizdo (angl. „Picture beside Picture“, PbP) funkcija, leidžianti „DisplayPort“, HDMI ir C tipo USB įvestimi siunčiamus duomenis peržiūrėti atskirose ekranų pusėse (tik tam tikruose gaminiuose);
- ekranų rodučių (OSD) koregavimas keliomis kalbomis, kad būtų lengviau paruošti ir optimizuoti ekraną;
- išankstinės sRGB ir BT.709 spalvų erdvės parinktys;
- energijos taupymo funkcija, atitinkanti mažesnio energijos suvartojimo reikalavimus;
- apsauginio troselio lizdas galinėje monitoriaus dalyje pasirinktiniam apsauginiam troseliui;
- kabelių surinkimo elementas, kuriame galima sudėti kabelius ir laidus.

## Jungtys

- „DisplayPort™“ vaizdo įvestis (su kabeliu);
- „DisplayPort“ vaizdo išvestis (su kabeliu);
- „High-Definition Multimedia Interface™“ (HDMI) vaizdo įvestis;
- „USB Type-C®“ prievadas;
- USB šakotukas su vienu C tipo USB prievadu, jungiamu į kompiuterį (išsiuntimo srautas), ir keturiais USB prievadais, jungiamais į USB įrenginius (atsiuntimo srautas);
- kabelis iš C tipo USB į C tipo USB „DisplayPort Alt Mode“ ir 100 W maitinimo tiekimo kabelis (tik tam tikruose gaminiuose);
- kabelis iš C tipo USB į A tipo USB (tik tam tikruose gaminiuose);
- „DisplayPort“ kabelis (tik tam tikruose gaminiuose);
- HDMI kabelis (tik tam tikruose gaminiuose);
- savaiminio diegimo funkcija, jei tokią funkciją palaiko jūsų operacinė sistema;
- RJ-45 (tinklo) lizdas (tik tam tikruose gaminiuose).

## Monitoriaus stovai

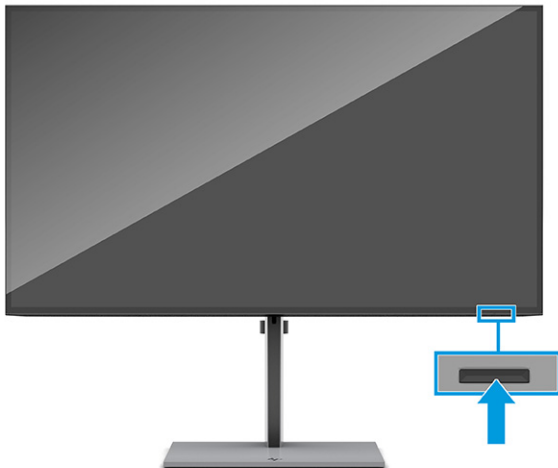
- nuimamas stovas įvairiems monitoriaus bloko tvirtinimo variantams;
- HP lengvo nuėmimo 2 įrenginys, kad monitoriaus bloką būtų lengva vienu spustelėjimu prijungti prie stovo ir po to pastūmus atlaisvinimo fiksatorių greitai nuimti;
- VESA® tvirtinimo laikiklis, skirtas monitoriui prie sieninio tvirtinimo įtaiso arba sukamojo laikiklio tvirtinti;
- VESA tvirtinimo funkcija (100 x 100 mm) monitoriui prie pasukamosios svirties laikiklio tvirtinti;
- Atrama tvirtinimo laikikliui, kad monitorių būtų galima pritvirtinti prie stalinio kompiuterio.



**PASTABA:** Informaciją apie saugą ir reguliuojamuosius gaminio reikalavimus rasite dokumente *Įspėjimai dėl gaminio*. Norėdami pasiekti naujausią naudotojo vadovą, eikite į <http://www.hp.com/support> ir vykdydami nurodymus susiraskite savo gaminį. Paskui pasirinkite **Manuals** (Vadovai).

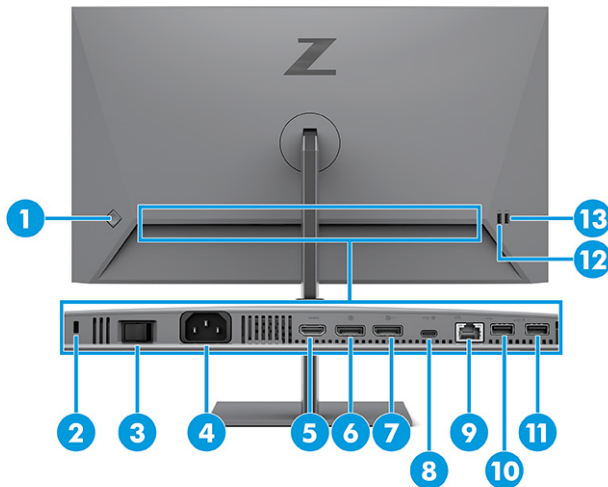
## Priekiniai komponentai

Peržiūrėkite iliustraciją ir sužinokite, kur priekinėje monitoriaus dalyje yra įjungimo / išjungimo mygtukas.



## Galiniai komponentai

Susipažinkite su monitoriaus galinėje dalyje esančiais komponentais pasitelkę toliau pateiktą iliustraciją ir lentelę.

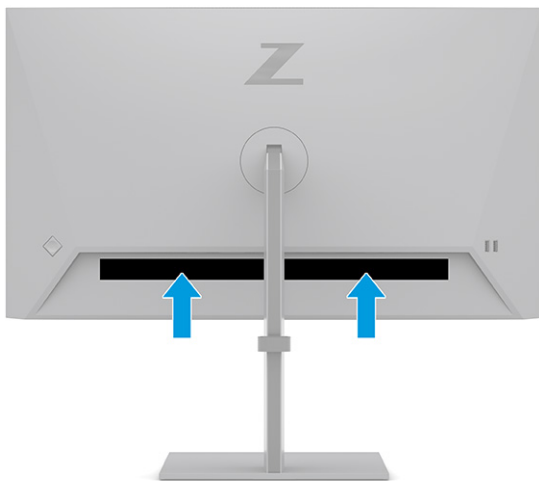


**1-2 lentelė Galiniai komponentai ir jų aprašas**

Komponentas	Aprašas
1. OSD valdiklis	Suaktyvina OSD mygtukus ir dešinėje ekrano pusėje parodomos mygtukų piktogramos.
2. Apsauginio troselio lizdas	Prijungia pasirinktinį apsauginį troselį.
3. Pagrindinis maitinimo jungiklis	Ijungia arba išjungia monitoriaus maitinimą.
4. Maitinimo jungtis	Prijungia maitinimo laidą.
5. HDMI prievadas	Prijungia HDMI kabelį prie šaltinio įrenginio, pvz., kompiuterio.
6. „DisplayPort“ jungtis	„DisplayPort“ kabeliui prijungti prie šaltinio įrenginio, pvz., kompiuterio.
7. „DisplayPort“ išvesties (OUT) jungtis	Iš monitoriaus einantį „DisplayPort“ kabelį prijungia prie antrojo monitoriaus.
8. C tipo USB prievadas su „DP Alt Mode“ 1.4, USB išsiuntimo srauto duomenų prievadas ir daugiausia iki 100 W maitinimo tiekimas	Prijungia C tipo USB kabelį prie šaltinio įrenginio, pvz., kompiuterio. Įkrauna daugumą C tipo USB įrenginių, net kai monitorius veikia miego režimu. <b>PASTABA:</b> Monitorius turi būti nustatytas veikti našumo režimu. Dėl šio prievado gali veikti ir A tipo USB prievadai.
9. RJ-45 (tinklo) lizdas	RJ-45 eterneito tinklo kabelį prijungia prie monitoriaus.
10. USB prievadas	USB kabelį prijungia prie išorinio šaltinio įrenginio, pvz., klaviatūros, pelės arba USB standžiojo disko.
11. USB prievadas Akumuliatoriaus įkrovimo prievadas (1.2 versija)	Per šį akumuliatoriaus įkrovimo prievadą (versija 1.2) prijungia USB kabelį prie išorinio įrenginio, pvz., klaviatūros, pelės arba USB standžiojo disko, ir juos įkrauna.
12. USB prievadas	USB kabelį prijungia prie išorinio šaltinio įrenginio, pvz., klaviatūros, pelės arba USB standžiojo disko.
13. USB prievadas Akumuliatoriaus įkrovimo prievadas (1.2 versija)	Per šį akumuliatoriaus įkrovimo prievadą (versija 1.2) prijungia USB kabelį prie išorinio įrenginio, pvz., klaviatūros, pelės arba USB standžiojo disko, ir juos įkrauna.

## Serijos numerio ir gaminio numerio vieta

Serijos ir gaminio numeriai nurodyti galinėje monitoriaus dalyje. Šių numerių gali prireikti dėl monitoriaus susisiekus su HP.



## Monitoriaus parengimas

Šiame skyriuje aprašoma, kaip pritvirtinti monitoriaus stovą arba sieninį laikiklį ir kaip monitorių prijungti prie kompiuterio, nešiojamojo kompiuterio, žaidimų konsolės ar panašaus įrenginio.

**⚠ PERSPĖJIMAS!** Kad nesusižalotumėte, perskaitykite *Saugaus ir patogaus darbo vadovą*. Jame aprašoma, kaip kompiuterio naudotojai turi įsirengti darbo vietą, kokia turi būti taisyklinga laikysena dirbant, taip pat rašoma apie sveikatą ir darbo įpročius. Be to, *Saugaus ir patogaus darbo vadove* pateikta svarbi elektros ir mechaninės saugos informacija. *Saugaus ir patogaus darbo vadovą* galite rasti žiniatinklyje adresu <http://www.hp.com/ergo>.

**📄 SVARBU:** Kad monitoriaus nepažeistumėte, nelieskite skystakristalio ekrano paviršiaus. Įspaudus plokštę, spalvos gali būti rodomos nevienodai, o skystieji kristalai blogai pasklisti. Taip atsitikus, ekranas į savo normalią būseną nebeatsistatys.

**SVARBU:** Kad ekrano nesubraižytumėte, nesugadintumėte, nesulaužytumėte ir nepažeistumėte valdymo mygtukų, paguldykite monitorių priekine puse žemyn ant lygaus paviršiaus, uždengto apsauginiu putplasčio lakštu ar švelnia šluoste.

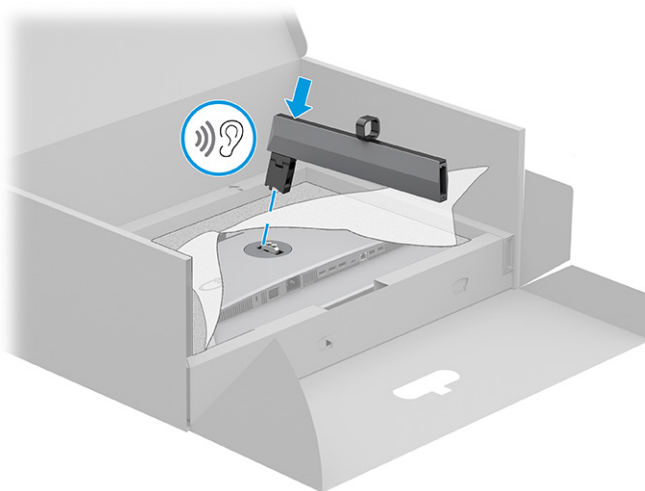
## Monitoriaus stovo uždėjimas

Būtinai monitoriaus stovą tinkamai uždėkite, kad j būtų saugu naudoti. Šiame skyriuje aprašoma, kaip saugiai pritvirtinti stovą.

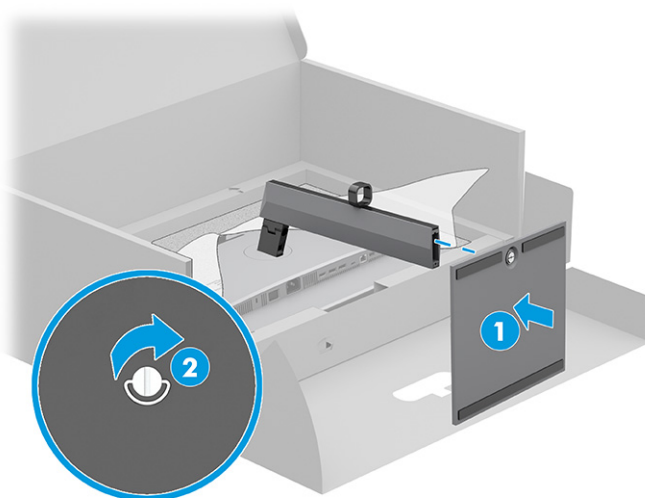
**💡 PATARIMAS:** Gerai apgalvokite, kur monitorių statysite, nes žiūrėti gali trukdyti atsispindinti aplinkinė šviesa ir ryškūs paviršiai.

1. Monitoriui vis dar gulint ekranu žemyn dėžėje, pritvirtinkite stovą prie galinėje monitoriaus dalyje esančios jungties.

Stovo fiksatorius spragtelėdamas užfiksuos stovą.



2. Pritvirtinkite pagrindą prie stovo (1) ir priveržkite varžtą (2).



## Monitoriaus tvirtinimas

Norėdami monitorių pasukamąja svirtimi ar kitu tvirtinimo laikikliu pritvirtinti prie sienos, atlikite šiame skyriuje nurodytus veiksmus, kad tą padarytumėte saugiai ir patikimai.

**SVARBU:** Šiame monitoriuje yra VESA pramonės standarte nustatytos 100 mm tvirtinimo skylutės. Jei monitoriui pritvirtinti norite naudoti kitų gamintojų tvirtinimo įrenginį, naudokite keturis 4 mm, 0,7 žingsnio ir 10 mm ilgio varžtus. Ilgesni varžtai gali pažeisti monitorių. Būtinai patikrinkite, ar pasirinkto gamintojo tvirtinimo įrenginys atitinka VESA standartą ir ar nurodyta, kad jis gali išlaikyti monitoriaus svorį. Monitorius geriausiai veiks, jei naudosite kartu su monitoriumi gautus maitinimo ir vaizdo signalo kabelius.

**PASTABA:** Šį aparatą turi prilaikyti UL arba CSA nuostatuose nurodyti sieniniai montavimo laikikliai.

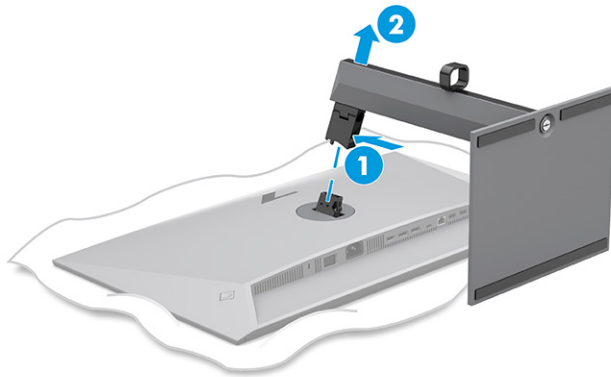
## Monitoriaus stovo nuėmimas

Jei vietoj monitoriaus stovo nuspręsite naudoti sieninį laikiklį, pirmiausia nuimkite stovą.

**SVARBU:** Prieš monitorių ardydami būtinai patikrinkite, ar jis yra išjungtas ir ar atjungti visi kabeliai.

**SVARBU:** HP rekomenduoja, kad guldant ir stabilizuojant monitorių šias procedūras atliktų du žmonės.

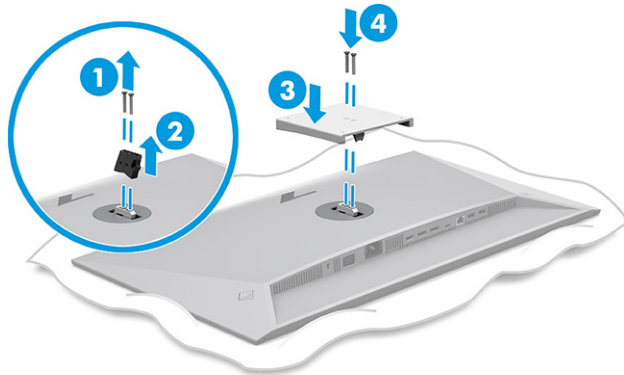
1. Atjunkite ir nuimkite visus kabelius nuo monitoriaus.
2. Paguldykite monitorių ekranu žemyn ant lygaus paviršiaus, uždengto apsauginiu putplasčio lakštu ar švaria, sausa šluoste.
3. Pastumkite į viršų fikساتorių, esantį apatinėje stovo tvirtinimo jungties dalyje **(1)**.
4. Nuimkite stovą nuo monitoriaus **(2)**.



### Monitoriaus tvirtinimas prie tvirtinimo įtaiso

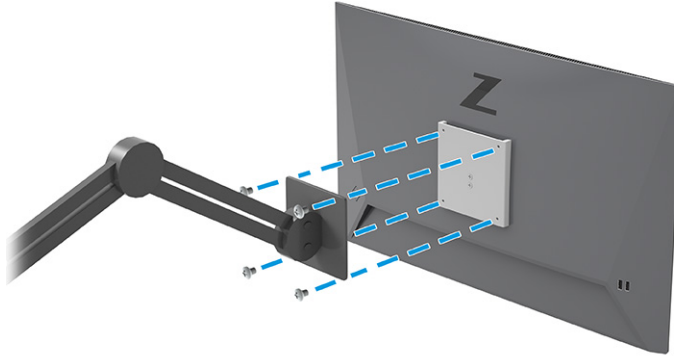
Montuojant tvirtinimo įtaisą, gali prireikti papildomų įrankių, pvz., atskirai įsigyjamo atsuktuvo. Kad nesugadintumėte monitoriaus, vadovaukitės toliau pateikiamais nurodymais.

1. Galinėje monitoriaus dalyje iš stovo laikiklio išsukite du varžtus **(1)**.
2. Nuimkite stovo laikiklį nuo monitoriaus **(2)**.
3. Sulygiuokite VESA tvirtinimo plokštelę su dviem VESA varžtų skylutėmis **(3)** ir priveržkite varžtus **(4)**.




4. Norėdami monitorių pritvirtinti prie pasukamosios svirties ar kito tvirtinimo įrenginio, įdėkite keturis tvirtinimo varžtus pro skylutes tvirtinimo įrenginyje į galinėje monitoriaus dalyje esančias VESA varžtų skylutes.

 **SVARBU:** Jei šios instrukcijos jūsų įrenginiui netinka, monitorių tvirtindami prie sienos ar sukamojo laikiklio, vadovaukitės tvirtinimo įtaiso gamintojo instrukcijomis.

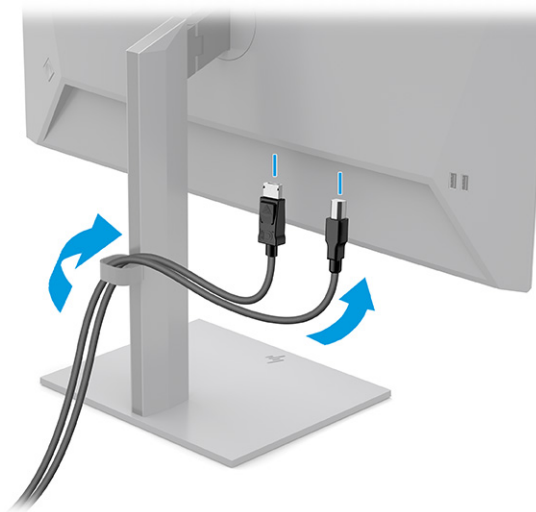


## Kabėlių jungimas


Šioje dalyje ne tik paaiškinta, kaip prijungti kabelį, bet ir pateikta informacija apie tai, kaip monitorius veikia prijungus konkretų kabelį.

 **PASTABA:** Priklausomai nuo turimo modelio, monitorius gali palaikyti C tipo USB, HDMI arba „DisplayPort“ įvestis. Vaizdo režimą lemia naudojamas vaizdo kabelis. Monitorius automatiškai nustato, per kurias įvestis siunčiami vaizdo signalai. Įvestis galite pasirinkti OSD meniu. Monitorius parduodamas tik su kai kuriais kabeliais. Ne visi šioje dalyje pavaizduoti kabeliai parduodami su monitoriumi.

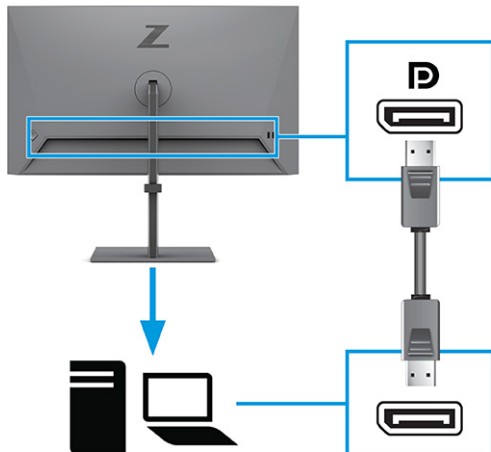
1. Pastatykite monitorių patogioje ir gerai vėdinamoje vietoje šalia kompiuterio.
2. Praveskite signalo kabelį ir maitinimo kabelį pro monitoriaus stovo kabelių laikiklį.



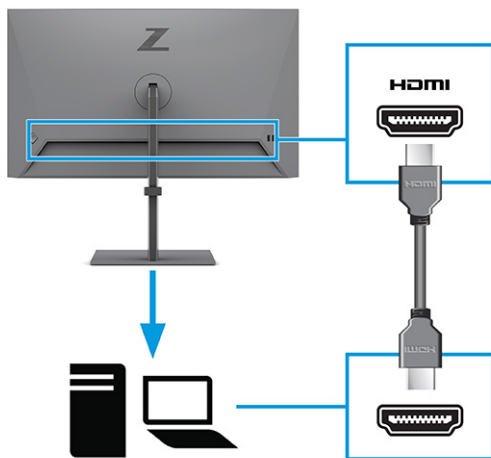
3. Prijunkite vaizdo signalo kabelį.

 **PASTABA:** Išskyrus C tipo USB įvestį, monitorius automatiškai nustato, per kuriuos įvadus siunčiami vaizdo signalai. C tipo USB įvestį turite pasirinkti rankiniu būdu. Norėdami pasirinkti bet kurią įvestį, įskaitant C tipo USB, atverkite OSD meniu ir pasirinkite **įvestis**.

- Vieną „DisplayPort“ kabelio galą prijunkite prie galinėje monitoriaus dalyje esančios „DisplayPort“ jungties, o kitą – prie šaltinio įrenginio „DisplayPort“ jungties.

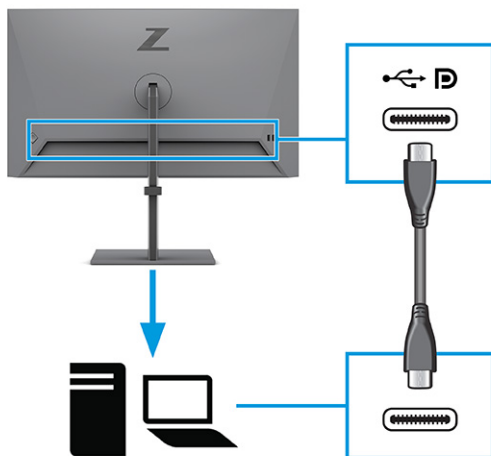


- Vieną HDMI kabelio galą prijunkite prie galinėje monitoriaus dalyje esančio HDMI prievado, o kitą – prie šaltinio įrenginio HDMI prievado.





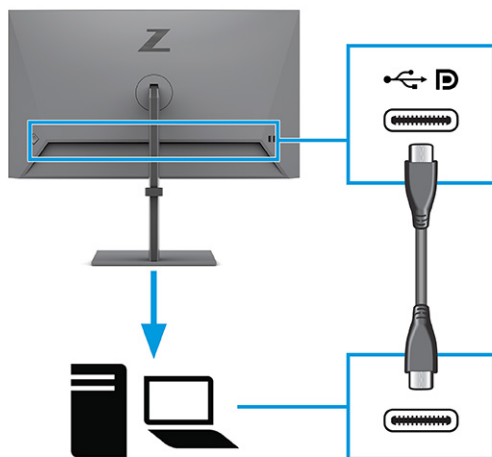
- Vieną C tipo USB kabelio galą prijunkite prie galinėje monitoriaus dalyje esančio C tipo USB prievado, o kitą – prie šaltinio įrenginio C tipo USB prievado. (Naudokite tik kartu su monitoriumi parduodamą HP patvirtintą C tipo USB kabelį.)



**PASTABA:** Naudojant monitoriaus C tipo USB prievadą jungiamasi prie tinklo, siunčiami duomenys, transliuojami vaizdo įrašai ir tiekama elektros energija (iki 100 W).

Pagrindinis įrenginys turi palaikyti „DisplayPort“ alternatyvųjį režimą (vaizdo, krovimo ir USB 3.1) per C tipo USB jungtį. Pagrindinis įrenginys taip pat turi būti suderinamas su C tipo USB „Thunderbolt™“ prievadais.

4. Vieną C tipo USB kabelio galą prijunkite prie monitoriaus C tipo USB prievado, o kitą – prie šaltinio įrenginio C tipo USB prievado. (Naudokite tik kartu su monitoriumi parduodamą HP patvirtintą C tipo USB kabelį.)



**PASTABA:** Kai kurie C tipo USB prievadai palaiko ekrano išvestį. Norėdami sužinoti, ar jūsų monitoriaus C tipo USB prievadas palaiko „DisplayPort“ išvestį, skaitykite skyrių [Galiniai komponentai 4 puslapyje](#).

5. Vieną maitinimo laido galą prijunkite prie galinėje monitoriaus dalyje esančios maitinimo jungties, o kitą – prie įžemintos kintamosios srovės lizdo.

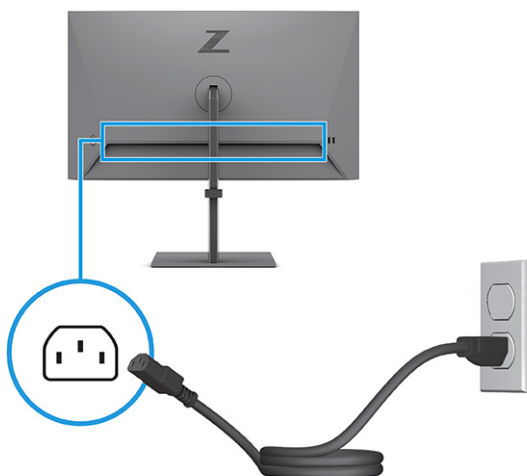
**⚠ PERSPĖJIMAS!** Kad išvengtumėte elektros šoko ir nesugadintumėte įrangos:

Būtinai naudokite maitinimo laido įžeminimo kontaktą. Įžeminimo kontaktas yra svarbus saugos elementas.

Maitinimo laidąjunkite į visada lengvai pasiekiamą ir įžemintą kintamosios srovės lizdą.

Įrangos maitinimą atjunkite iš kintamosios srovės lizdo ištraukdami maitinimo laidą.

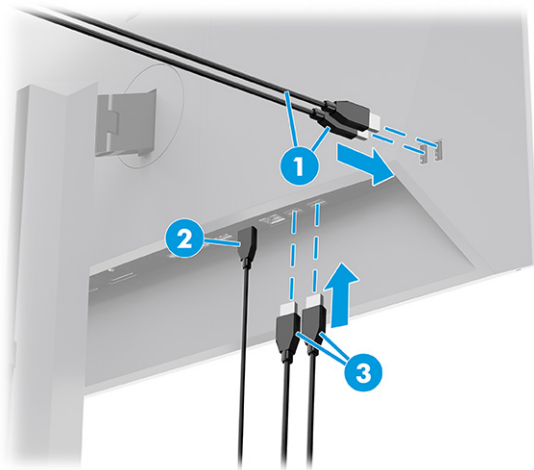
Saugumo sumetimais ant maitinimo laidų ar kabelių nieko nedėkite. Laidus tvarkingai nuveskite, kad ant jų kas nors netyčia neužliptų ir už jų neužkliūtų. Už laido ar kabelio netempkite. Atjungdami maitinimo laidą nuo kintamosios srovės lizdo, suimkite už jo kištuko.



## USB įrenginių prijungimas

USB prievadus naudokite tokiems įrenginiams, kaip skaitmeninis fotoaparatas, USB klaviatūra ar USB pelė, prijungti. Prie įrenginio prijungti galima naudojant keturis monitoriaus USB prievadus (atsiuntimo srautui): du A tipo USB prievadai ir du A tipo USB prievadai (versija 1.2), kuriuos naudojant galima įkrauti bateriją.

**📝 PASTABA:** Šaltinio įrenginio (kompiuterio) C tipo USB kabelį arba kabelį iš C tipo USB į A tipo USB reikia prijungti prie galinės monitoriaus dalies, kad būtų suaktyvinti A tipo atsiuntimo srauto prievadai ir prie kurių, kaip USB šakotuvo, būtų galima prijungti pelę, klaviatūrą, telefoną, išorinį standųjį diską ar kitą įrenginį, turintį USB jungtį ir priimantį 5 V.



**1-3 lentelė USB prievadų vietos**

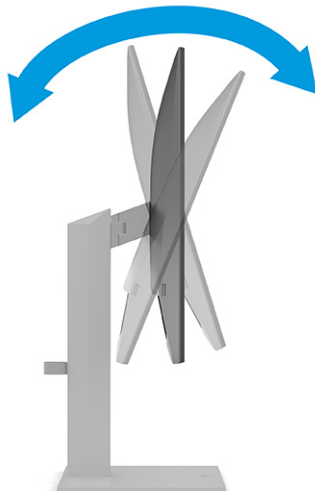
USB prievadai	
1.	A tipo USB prievadai
2.	C tipo USB prievadas
3.	A tipo USB prievadai

## Monitoriaus reguliavimas

Šioje dalyje aprašyta, kaip galite pareguliuoti savo monitorių, kad susikurtumėte ergonomišką darbo vietą.

**⚠ PERSPĖJIMAS!** Kad nesusižalotumėte, perskaitykite *Saugaus ir patogaus darbo vadovą*. Jame aprašoma, kaip kompiuterio naudotojai turi įsirengti darbo vietą, kokia turi būti taisyklinga laikysena dirbant, taip pat rašoma apie sveikatą ir darbo įpročius. Be to, *Saugaus ir patogaus darbo vadove* pateikta svarbi elektros ir mechaninės saugos informacija. *Saugaus ir patogaus darbo vadovą* galite rasti žiniatinklyje adresu <http://www.hp.com/ergo>.

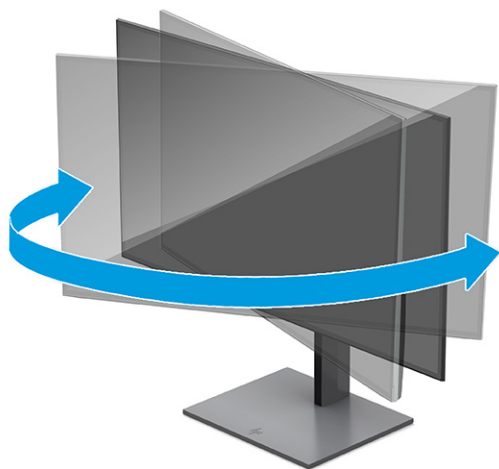
1. Pakreipkite monitorių pirmyn arba atgal taip, kad jis būtų patogiam akių lygyje.



2. Atsižvelgdami į kompiuterio padėtį, nustatykite patogų monitoriaus aukštį. Monitoriaus viršutinio apvado kraštas turi būti ne aukščiau kaip akių lygyje. Korekcinis lęšius nešiojantiems naudotojams gali būti patogiau monitorių nuleisti žemiau ir truputį atlošti atgal. Monitorių pareguliuokite atsižvelgdami į besikeičiančią savo kūno padėtį darbo dienos metu.




3. Pasukdami monitorių į kairę arba dešinę nustatykite geriausią žiūrėjimo kampą.

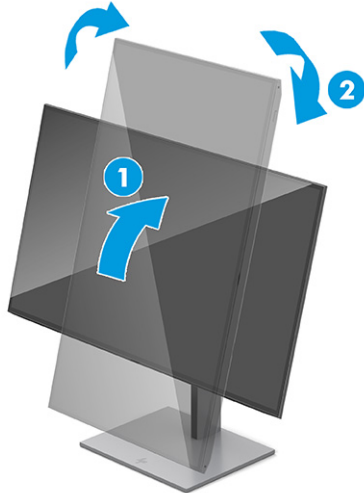



4. Monitorių galite pasukti iš horizontalios padėties į vertikalią ir pritaikyti pagal savo poreikius.
  - a. Pakelkite monitorių į aukščiausią padėtį ir atlenkite monitorių iki pat galo **(1)**.

- b. Monitorių pasukite 90° pagal laikrodžio rodyklę iš horizontalios padėties į vertikalią **(2)**.

 **SVARBU:** Jei monitorius nebus pakeltas į aukščiausią padėtį arba neatlenktas atgal iki galo, apatinis dešinysis monitoriaus kampas gali liestis su pagrindu ir galimai sugadinti monitorių.

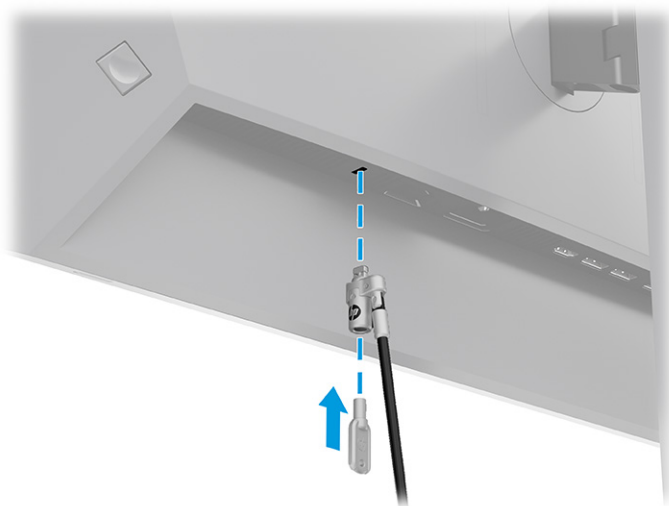
Jei su monitoriumi naudosite pasirinktinį pailgąjį garsiakalbį, dėkite jį po to, kai monitorių pasuksite. Kai monitorius sukasi, pailgasis garsiakalbis liečiasi su pagrindu, todėl galima apgadinti monitorių arba pailgąjį garsiakalbį.



 **PASTABA:** Norėdami ekrane rodomą vaizdą pakeisti iš vertikalios padėties į horizontalią, naudokite operacinės sistemos ekrano nustatymus. Norėdami OSD pakeisti iš vertikalios padėties į horizontalią, atverkite OSD meniu ir pasirinkite **Meniu**, pasirinkite **Menu Rotation** (Meniu pasukimas) ir paskui pasirinkite **Portrait** (Vertikaliai).

## Apsauginio troselio pritvirtinimas

Kaip apsauginę priemonę naudodami iš HP įsigyjamą pasirinktinį apsauginį troselį, monitorių galite pritvirtinti prie nejudinamo objekto. Spynelę uždėti ir nuimti galite pridėtu rakteliu.



## HP politika dėl vandenženklų ir vaizdo sulaikymo


Kai kurie monitoriai pagaminti su tarplokštinio keitimo (angl. „Ina-Plane Kitchener“, IPS) ekrano technologija, dėl kurios žiūrėjimo kampas ypač platus, o vaizdo kokybė itin gera. Nors ši technologija pritaikyta daugeliui programų, ji netinka statiniams, nejudantiems ar nekintantiems vaizdams, nebent naudotumėte ekrano užsklandas.

Tarp statinius vaizdus naudojančių programų gali būti stebėjimo kameros, vaizdo žaidimai, rinkodaros logotipai ir šablonai. Dėl statinių vaizdų gali atsirasti vaizdo sulaikymas, monitoriaus ekrane galintis atrodyti kaip dėmės ar vandenženkliai.

24 valandas naudojamuose monitoriuose dėl vaizdo sulaikymo atsiradusiems pažeidimams nėra taikoma HP garantija. Kad vaizdas nebūtų sulaikomas, visada išjunkite nenaudojamą monitorių arba kompiuteryje pakeiskite energijos vartojimo (maitinimo) nustatymą, jei toks yra, kad kompiuterio kurį laiką nenaudojant, monitorius išsijungtų.

## Nešiojamojo HP kompiuterio arba stalinio kompiuterio prijungimas

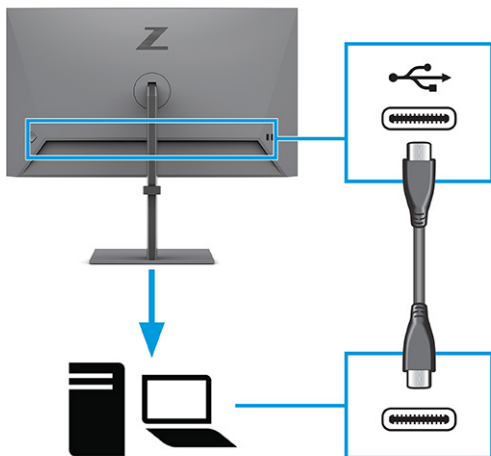
Stalinį arba nešiojamąjį kompiuterį ar panašų įrenginį prie monitoriaus galite prijungti viena C tipo USB jungtimi. Naudojant C tipo USB prievadą galima prisijungti prie tinklo, perduoti duomenis bei vaizdo įrašus ir tiekti maitinimą, kai prijungtas įrenginys.


 **PASTABA:** Kad naudojant C tipo USB jungtį būtų tinklo ryšys, tinklo kabelis iš tinklo šaltinio lizdo turi būti prijungtas prie monitoriaus tinklo lizdo.

Pagrindinis kompiuteris turi palaikyti „DisplayPort“ alternatyvųjį režimą (vaizdo, krovimo ir USB 3.1) per C tipo USB jungtį ir taip pat turi būti suderinamas su C tipo USB „Thunderbolt“ prievadais.

Prie monitoriaus prijungus du pagrindinius kompiuterius gali išsijungti sistema, nutrukti energijos tiekimas arba gali prireikti išjungti ir vėl įjungti monitorių.

Norėdami prijungti kompiuterį, vieną C tipo USB kabelio galą prijunkite prie galinėje monitoriaus dalyje esančio C tipo USB prievado, o kitą – prie kompiuterio C tipo USB prievado. Šis C tipo USB kabelis yra vienintelė kabelinė jungtis spartiesiems duomenims, garsui bei vaizdai ir maitinimo tiekimui.



 **PASTABA:** Monitorius per C tipo USB jungtį tiekia iki 100 W elektros energijos. Jei pagrindinis kompiuteris jungiamas naudojant C tipo USB, nuolatinės srovės energijos išvado (OUT) prijungti nereikia. Prie pagrindinio kompiuterio nejunkite dviejų maitinimo šaltinių (prie nuolatinės srovės energijos įvado ir C tipo USB).

---

## 2 Monitoriaus naudojimas

Šiame skyriuje paaiškinta, kaip naudoti monitorių ir jo funkcijas, įskaitant programinę įrangą, priemones, OSD meniu ir energijos vartojimo režimus.

### Programinės įrangos ir priemonių atsisiuntimas

Iš HP palaikymo tarnybos svetainės galite atsisiųsti šiuos failus:

- INF (informacijos) failas
- ICM (vaizdo spalvų atitikimo) failus

Norėdami atsisiųsti failus:

1. Eikite į <http://www.hp.com/support>.
2. Pasirinkite **Software and Drivers** (Programinė įranga ir tvarkyklės).
3. Pasirinkite savo gaminio tipą.
4. Paieškos lauke įveskite savo HP monitoriaus modelį ir vykdykite ekrane pateikiamus nurodymus.

### Informacijos failas

INF failas apibūdina operacinės sistemos „Windows®“ naudojamus monitoriaus šaltinius, kad būtų užtikrintas monitoriaus suderinamumas su kompiuterio grafikos adapteriu.

Šis monitorius yra suderinamas su savaiminio diegimo funkcija, todėl jis puikiai veiks ir neįdiegus INF failo. Kad monitoriuje veiktų savaiminio diegimo funkcija, kompiuteryje turi būti su VESA DDC2 suderinama grafikos plokštė, o monitorius turi būti jungiamas tiesiogiai prie grafikos plokštės. Savaiminio diegimo funkcija neveikia naudojant atskirą BNC tipo jungtį arba skirstomąjį buferį, dėžutę ar abu.

### Vaizdo spalvų atitikimo failas

ICM failai yra duomenų failai, naudojami kartu su grafikos programomis siekiant užtikrinti nuolatinį spalvų iš monitoriaus ekrano į spausdintuvą arba iš skaitytuvo į monitoriaus ekraną atitikimą. Šie failai suaktyvinami šią funkciją palaikančiose grafikos programose.



**PASTABA:** ICM spalvų profilis sudarytas pagal Tarptautinio spalvų konsorciumo (ICC) profilio formato specifikacijas.

### Ekranu rodomų (OSD) meniu naudojimas

HP monitorių galite reguliuoti pagal save. Monitoriaus žiūrėjimo funkcijas galite koreguoti naudodami OSD meniu.

Norėdami įjungti OSD meniu ir pakoreguoti jo parinktis:

1. Jei monitorius dar neįjungtas, paspauskite įjungimo / išjungimo mygtuką ir jį įjunkite.
2. Paspauskite centrinę ekrano roдиниų (OSD) valdiklio dalį.
3. Pakreipdami valdiklį į viršų, apačią, kairę ar dešinę, naršykite meniu parinktį. Paspausdami centrinę valdiklio dalį, pasirinkite norimą parinktį.

Toliau pateiktoje lentelėje išvardytos galimos OSD pagrindinio meniu parinktys. Joje taip pat aprašytas kiekvienas nustatymas ir kokį poveikį jis turi monitoriaus išvaizdai ar veikimui.

**2-1 lentelė OSD meniu parinktys ir aprašas kai naudojamas mygtukas arba valdiklis**

Pagrindinis meniu	Aprašas
Šviesumas+	Pakoreguoja ekrano šviesumo lygį. Numatytasis gamintojo nustatymas – 65.
Spalva	Parenka bei pakoreguoja ekrano spalvą ir pateikia įvairias išankstines spalvų parinktis, sukonfigūruojančias monitorių skirtingoms žiūrėjimo situacijoms.
Vaizdas	Pakoreguoja ekrano vaizdą, įskaitant vaizdą vaizde (PiP), atsako laiką, ryškumą ir vaizdo mastelį.
Įvestis	Parenkama vaizdo įvesties signalą (C tipo USB, „DisplayPort“ arba HDMI).
Maitinimas	Koreguojami energijos vartojimo nustatymai.
Meniu	Pakoreguoja OSD meniu.
Valdymas	Pakoreguoja DDC / CI nustatymus ir atkuria visų OSD meniu nustatymų numatytąsias gamintojo reikšmes.
Informacija	Rodo informaciją apie monitorių, pvz., optimalų rodymo režimą, energijos vartojimo režimą ir serijos numerį.
Išeiti	Užveriamas OSD meniu ekranas.

## Energijos vartojimo nustatymo keitimas (tik tam tikruose gaminiuose)

Šiame skyriuje aprašoma, kaip aktyvuoti našumo režimą. Gali būti, kad norint naudoti kai kurias monitoriaus funkcijas, prieš tai reikės aktyvuoti našumo režimą.

Laikantis tarptautinių įrenginių maitinimo standartų, monitoriaus numatytoji parinktis suaktyvinus miego būseną yra energijos taupymo režimas.

Jei jūsų ekranas palaiko našumo režimą, USB prievadai gali būti aktyvuoti net ir tada, kai monitorius veikia automatinio miego režimu – paprasčiausiai pakeiskite energijos vartojimo režimo nustatymus iš **Energijos taupymo** režimo į **Našumo** režimą.



**PASTABA:** Jei prijungiate kompiuterį, kuris maitinamas ne akumuliatoriumi, energijos vartojimo režimo nustatymą reikia pakeisti į našumo režimą.

Norėdami pakeisti maitinimo režimo nustatymą:

1. Paspauskite centrinę ekrano roдиниų (OSD) valdiklio dalį.
2. Pasirinkite **Maitinimas**, pasirinkite **Energijos vartojimo režimas** ir paskui pasirinkite **Išjungti**.
3. Pasirinkite **Atgal** ir uždarykite OSD.



## Automatinio miego režimo naudojimas (tik tam tikruose gaminiuose)

Jūsų monitoriuje yra energijos taupymo funkcija, vadinama automatinio miego režimu, sumažinto energijos naudojimo būseną. Šiame skyriuje aprašoma, kaip įjungti arba nustatyti monitoriaus automatinį miego režimą.

Kai automatinis miego režimas yra įjungtas (pagal numatytąsias nuostatas), monitorius persijungs į mažesnio energijos naudojimo būseną, kai kompiuteris perduos mažesnio energijos naudojimo režimo signalą (nesant horizontaliosios arba vertikaliosios sinchronizacijos signalui).

Įsijungus mažesnio energijos naudojimo būsenai (automatiniam miego režimui) monitoriaus ekranas yra tuščias, foninis apšvietimas išjungiamas, o energijos tiekimo lemputė šviečia geltona spalva. Veikdamas šiuo mažesnio energijos naudojimo režimu monitorius naudoja mažiau nei 0,5 W elektros energijos. Monitorius iš automatinio miego režimo bus aktyvuotas, kai kompiuteris į monitorių perduos aktyvų signalą (pvz., jei aktyvuosite pelę arba klaviatūrą).

Norėdami automatinį miego režimą išjungti per OSD:

1. Paspausdami centrinę OSD valdiklio dalį atverkite OSD.
2. Atvėrę OSD pasirinkite **Maitinimas**.
3. Pasirinkite **Auto-Sleep Mode** (Automatinis miego režimas) ir paskui pasirinkite **Išjungti**.

## PiP (vaizdo vaizde) ir PbP (vaizdo greta vaizdo) funkcijų naudojimas (tik tam tikruose gaminiuose)

Monitorius gal veikti vaizdo vaizde (PiP) režimu (kai vaizdas iš vieno šaltinio yra perdengiamas vaizdu iš kito šaltinio) ir vaizdo greta vaizdo (PbP) režimu (kai vaizdas iš vieno šaltinio horizontaliai arba vertikaliosiai rodomas greta vaizdo iš kito šaltinio). Vaizdo vaizde (PiP) režimu gali būti rodomi du „Full HD“ (FHD) vaizdai.

Norėdami naudoti vaizdo vaizde (PiP) ir vaizdo greta vaizdo (PbP) funkcijas:

1. Prie monitoriaus prijunkite papildomą įvesties šaltinį.
2. Paspausdami centrinę OSD valdiklio dalį atverkite OSD.
3. Atvėrę OSD, pasirinkite **Vaizdas**, pasirinkite **PiP** (Vaizdas vaizde) ir paskui pasirinkite **Enable PiP** (Įjungti vaizdą vaizde).

Monitorius nuskenuos papildomas įvestis ir suradęs tinkamą signalo įvestį, ją naudos vaizdui vaizde arba vaizdui greta vaizdo rodyti.

4. Jei norite pakeisti vaizdo vaizde arba vaizdo greta vaizdo įvestį, pasirinkite **Vaizdas**, pasirinkite **PiP** (Vaizdas vaizde) ir paskui pasirinkite **Assign Inputs** (Priskirti įvestis).
5. Jei norite pakeisti vaizdo vaizde dydį, atvėrę OSD pasirinkite **PiP Size** (Vaizdo vaizde dydis) ir paskui pasirinkite norimą dydį.
6. Jei norite pakoreguoti vaizdo vaizde padėtį, atvėrę OSD pasirinkite **PiP Position** (Vaizdo vaizde padėtis) ir paskui pasirinkite norimą padėtį.

## Neryškios mėlynos šviesos režimo naudojimas (tik tam tikruose gaminiuose)

Sumažinus iš monitoriaus sklindančią mėlyną šviesą, į akis šviečia blausesnė mėlyna šviesa. Šis monitorius gali veikti iš anksto nustatytu neryškios mėlynos šviesos režimu.

Aktyvavus šį iš anksto nustatytą režimą, TÜV sertifikuotas monitoriaus neryškios mėlynos šviesos ekranas sumažina sklaidžiamos mėlynos šviesos ryškumo lygį, kad jums ką nors skaitant ekrane, vaizdas būtų daug ramesnis ir ne toks stimuliuojantis.

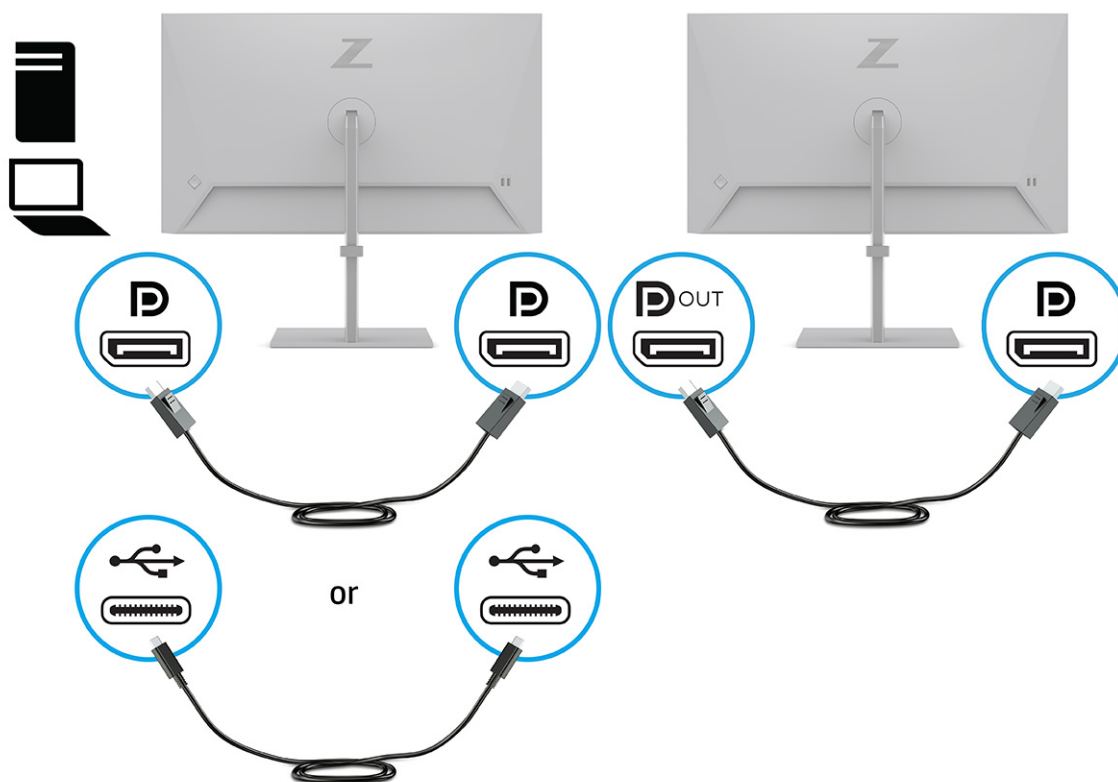
## „DisplayPort“ vaizdo transliavimas per kelis monitorius naudojant „DisplayPort“ arba C tipo USB prievadą (tik tam tikruose modeliuose)

Jei „DisplayPort“ arba C tipo USB naudojate kaip pirminį vaizdo įvesties šaltinį, duomenis galite siųsti į kelis kitus „DisplayPort“ monitorius, prijungtus nuosekliąja konfigūracija. Šia konfigūracija galite prijungti iki keturių monitorių, jei tokią konfigūraciją palaiko jūsų kompiuterio grafikos plokštė.

Monitorių, kuriuose galite prijungti naudodami kelių srautų „DisplayPort“, skaičius priklauso nuo daugelio veiksnių, įskaitant kiekvieno monitoriaus skiriamąją gebą bei kadryų skaičių ir jūsų turimo GPU arba įtaisytosios grafikos sistemos galimybių. Jei monitoriuje naudojate savo įsigytą grafikos plokštę, apie jos galimybes skaitykite su grafikos plokšte gautame vadove.

Norėdami duomenis siųsti keliais srautais:

1. „DisplayPort“ arba C tipo USB turi būti pirminė vaizdo signalo įvestis.
2. Prijunkite antrąjį monitorių, „DisplayPort“ kabelį prijungdami prie pirmojo monitoriaus „DisplayPort“ išvesties (OUT) jungties ir prie antrojo monitoriaus „DisplayPort“ įvesties jungties.



3. Nustatykite, kad prijungtame monitoriuje būtų rodomas pirmajame monitoriuje rodomas vaizdas arba visiškai kitas vaizdas.

4. Norėdami prijungti daugiau monitorių (daugiausia galima prijungti keturis monitorius), paspauskite centrinę ekrano roдиниų (OSD) valdiklio dalį, kad atidarytumėte OSD meniu. Susiraskite C tipo USB konfigūraciją ir pasirinkite **USB-C Video+USB2.0** (C tipo vaizdo USB ir USB 2.0).



---

**PASTABA:** Visi monitoriai, išskyrus paskutinį linijinių būdu prijungtą monitorių, turi palaikyti „DisplayPort“ kelių srautų siuntimą. Pvz., jei linijiniu būdu norite prijungti keturis monitorius, trijuose iš keturių jungiamų monitorių turi būti „DisplayPort“ ir „DisplayPort“ išvesties jungtys. Paskutiniame monitoriuje turi būti tik „DisplayPort“ jungtis.

---

5. Iš vieno monitoriaus „DisplayPort“ išvesties einantį „DisplayPort“ kabelį prijunkite prie kito monitoriaus „DisplayPort“ jungties.

## 3 Palaikymas ir trikčių šalinimas

Jei monitorius veikia ne taip, kaip turėtų, galbūt triktį pavyks pašalinti vykdant šiame skyriuje pateiktas instrukcijas.

### Dažnai pasitaikančių trikčių sprendimas

Toliau pateiktoje lentelėje išvardytos galimos triktys, jų priežastys ir rekomenduojami sprendimai.

3-1 lentelė Dažnai pasitaikančios triktys ir jų sprendimai

Triktytis	Galima priežastis	Sprendimas
Ekranas tuščias arba mirga vaizdas.	Atjungtas maitinimo laidas.	Prijunkite maitinimo laidą.
	Monitorius yra išjungtas.	Paspauskite monitoriaus įjungimo / išjungimo mygtuką. <b>PASTABA:</b> Jei paspaudus įjungimo / išjungimo mygtuką niekas nevyksta, paspauskite ir 10 sekundžių palaikykite nuspaustą įjungimo / išjungimo mygtuką, kad išjungtumėte įjungimo / išjungimo mygtuko blokavimo funkciją.
	Pagrindinis maitinimo jungiklis yra išjungtas.	Ijunkite galinėje monitoriaus dalyje esantį pagrindinį maitinimo jungiklį.
	Blogai prijungtas vaizdo signalo kabelis.	Tinkamai prijunkite vaizdo signalo kabelį. Daugiau informacijos rasite dalyje <a href="#">Kabelių jungimas 9 puslapyje</a> .
	Sistema veikia automatinio miego režimu.	Paspauskite bet kurį klaviatūros klavišą arba pajudinkite pele, kad išjungtumėte tuščio ekrano priemonę.
Nesuderinama vaizdo plokštė.		Atidarykite OSD meniu ir pasirinkite meniu <b>Ivestis</b> . Nustatykite parinktį <b>Auto-Switch Input</b> (Automatinio perjungimo įvestis) į <b>Išjungta</b> ir pasirinkite įvestį rankiniu būdu.  arba Pakeiskite vaizdo plokštę nauja arba prijunkite vaizdo signalo kabelį prie vieno iš kompiuteryje esančių vaizdo šaltinių.
Vaizdas išsiliejęs, neryškus arba per tamsus.	Nustatytas per žemas šviesumo lygis.	Atidarykite OSD meniu ir pasirinkite <b>Brightness</b> (Šviesumas / ryškumas) ir pakoreguokite šviesumo skalę.
Ekranе rodomas pranešimas „Check Video Cable“ (Patikrinkite vaizdo signalo kabelį).	Atjungtas monitoriaus vaizdo signalo kabelis.	Prijunkite atitinkamą vaizdo signalo kabelį prie kompiuterio ir monitoriaus. Jungdami vaizdo kabelį patikrinkite, ar kompiuterio maitinimas išjungtas.
Ekranе rodomas pranešimas „Input Signal Out of Range“ (Ivesties signalas nepatenka į diapazoną).	Nustatyta didesnė nei monitoriaus palaikoma vaizdo įrašo skiriamoji geba ir (arba) atnaujinimo dažnis.	Nustatymus pakeiskite kitais palaikomais nustatymais (žr. dalį <a href="#">Iš anksto nustatytos ekrano skiriamosios gebos 27 puslapyje</a> ).
Monitorius nepersijungia į mažų sąnaudų miego režimą.	Monitoriaus energijos taupymo valdiklis yra išjungtas.	Atidarykite OSD meniu ir pasirinkite <b>Maitinimas</b> , pasirinkite <b>Automatinis miego režimas</b> ir paskui nustatykite automatinio miego režimo parinktį ties <b>Ijungti</b> .

### 3-1 lentelė Dažnai pasitaikančios triktys ir jų sprendimai (tęsinys)

Triktys	Galima priežastis	Sprendimas
Rodomas pranešimas „OSD Lockout“ (OSD blokavimas).	Ijungta monitoriaus OSD blokavimo funkcija.	Paspauskite ir 10 sekundžių palaikykite nuspauštą centrinę OSD valdiklio dalį, kad išjungtumėte OSD blokavimo funkciją.
Rodomas pranešimas „Power Button Lockout“ (Ijungimo / išjungimo mygtuko blokavimas).	Ijungta monitoriaus įjungimo / išjungimo mygtuko blokavimo funkcija.	Paspauskite ir 10 sekundžių palaikykite nuspauštą <b>įjungimo / išjungimo</b> mygtuką, kad išjungtumėte įjungimo / išjungimo mygtuko blokavimo funkciją.

## Mygtukų blokavimas

Mygtuko blokavimo funkcija galima tik tada, kai monitorius yra įjungtas ir rodomas aktyvus signalas, o OSD meniu yra uždarytas. 10 sekundžių palaikius nuspauštą centrinę ekrano rodimą (OSD) mygtuko dalį, išjungiamas tas mygtukas. Mygtuką vėl galite aktyvuoti dar kartą 10 sekundžių palaikę jį nuspauštą.

## 4 Monitoriaus priežiūra

Tinkamai prižiūrimas monitorius gali veikti daugelį metų. Šiose instrukcijose paaiškinama, ką reikia daryti, kad monitoriaus būklė visada būtų nepriekaištinga.

### Priežiūros rekomendacijos

Kad monitoriaus našumas būtų didesnis, o tarnavimo laikas ilgesnis, vadovaukitės toliau pateiktomis instrukcijomis.

- Neatidarykite monitoriaus korpuso ir nemėginkite techninės priežiūros atlikti patys. Koreguokite tik tuos valdiklius, kurie yra aprašyti naudojimo instrukcijoje. Jei monitorius blogai veikia, buvo nukritęs arba yra pažeistas, susisiekite su įgaliotuoju HP tiekėju, platintoju arba techninės priežiūros paslaugų teikėju.
- Naudokite tik monitoriaus etiketėje arba galinėje plokštelėje nurodytą ir šiam monitoriui tinkantį maitinimo šaltinį ir jungtis.
- Užtikrinkite, kad prie elektros lizdo prijungtų gaminių bendra vardinė srovė neviršytų kintamosios srovės lizdo vardinės srovės ir kad laidu prijungtų gaminių bendra vardinė srovė neviršytų laido vardinės srovės. Norėdami sužinoti kiekvieno įrenginio vardinę srovę (AMPS arba A), patikrinkite galios etiketes.
- Monitorių pastatykite šalia lengvai pasiekiamo elektros lizdo. Atjunkite monitorių tvirtai suimdami ir iš elektros lizdo ištraukdami jo kištuką. Niekada neatjunkite monitoriaus traukdami už laido.
- Jei monitoriaus nenaudojate, jį išjunkite ir naudokite ekrano užsklandos programą. Dėl to monitoriaus naudojimo laikas žymiai pailgės.



**PASTABA:** Monitoriaus ekrano išdegimo HP garantija nepadengia.

- Niekada neuždenkite korpuso esančių angų ir kitų skylučių; taip pat į jas neikiškite jokių daiktų. Per šias angas monitorius yra vėdinamas.
- Būkite atsargūs, kad monitoriaus nenumestumėte ir nestatykite jo ant nestabilaus paviršiaus.
- Ant maitinimo laido nieko nestatykite. Nelaipokite ant maitinimo laido.
- Monitorių laikykite gerai vėdinamoje vietoje, toliau nuo pernelyg stiprios šviesos, didelio karščio ar drėgmės.

### Monitoriaus valymas

Prireikus, monitorių valykite naudodamiesi šiomis instrukcijomis.

1. Išjunkite monitorių ir ištraukite maitinimo laidą iš kintamosios srovės lizdo.
2. Atjunkite visus išorinius įrenginius.
3. Švelnia, švaria ir antistatine šluoste nuvalykite nuo monitoriaus korpuso ir ekrano dulkes.
4. Jei nešvarumai sunkiai valosi, naudokite 50/50 vandens ir izopropilo alkoholio mišinį.



**SVARBU:** Ekranui ar korpusui valyti nenaudokite valiklių, kuriuose yra naftos produktų turinčių komponentų, pvz., benzolo, skiediklio ar bet kokių kitų lakių medžiagų. Šios cheminės medžiagos gali monitorių pažeisti.

**SVARBU:** Ant šluostės užpurškite valiklio ir tokia sudrėkinta šluoste švelniai nuvalykite ekrano paviršių. Niekada valiklio nepurškite tiesiai ant ekrano paviršiaus. Skystis gali nutekėti po apvadu ir pakenkti elektronikai. Šluostė turi būti drėgna, bet ne šlapia. Vandens lašai, patekę į monitoriaus ventiliacijos ar kitas angas, gali jį sugadinti. Prieš naudodami palaukite, kol monitorius nudžius.

---

5. Nuvalę nešvarumus ir šiukšles galite pervalyti paviršius dezinfekavimo priemone. Pasaulinė sveikatos organizacija (PSO) rekomenduoja valyti paviršius ir po to juos dezinfekuoti, nes tai geriausias būdas užkirsti kelią virusinių kvėpavimo ligų ir kenksmingų bakterijų plitimui. HP valymo rekomendacijas atitinkantis dezinfekcinis skystis yra alkoholio tirpalas, kurį sudaro 70 % izopropilo alkoholio ir 30 % vandens. Šis tirpalas dar žinomas kaip įtrinamas alkoholis ir jo galima įsigyti daugumoje parduotuvių.

## Monitoriaus gabenimas

Išsaugokite originalią įpakavimo dėžę. Jos gali prireikti, jei monitorių siųsite ar kur nors gabensite.

# A Techninės specifikacijos

Šiame skyriuje pateikiamos fizinių monitoriaus aspektų techninės specifikacijos, pvz., svoris ir žiūrėjimo srities matmenys, taip pat būtinos veikimo aplinkos sąlygos ir maitinimo šaltinio galių diapazonas.

Visos specifikacijos atitinka įprastines HP komponentų gamintojų pateiktas specifikacijas; tikslus našumas gali būti didesnis arba mažesnis.



**PASTABA:** Naujausias arba papildomas šio gaminio specifikacijas rasite tinklalapyje <http://www.hp.com/go/quickspecs/>. Nurodykite konkretų turimo monitoriaus modelį ir pamatysite jo „QuickSpecs“.

## 61 cm (24 in) modelio specifikacijos

Šiame skyriuje pateikiamos techninės monitoriaus specifikacijos.

### A-1 lentelė Techninės specifikacijos

Specifikacijos	Matmenys	
<b>Ekranas, plačiaekranis</b>	<b>61 cm</b>	24 in
Tipas	IPS	
<b>Galimo parodyti vaizdo dydis</b>	<b>61 cm įstrižainė</b>	24 in įstrižainė
<b>Didžiausias svoris (neiškemas)</b>	<b>5,3 kg</b>	11,7 lb
<b>Matmenys (su stovo padu)</b>		
Aukštis (aukščiausioje padėtyje)	<b>52,14 cm</b>	20,53 in
Aukštis (žemiausioje padėtyje)	<b>37,14 cm</b>	14,62 in
Gylis	<b>19,5 cm</b>	7,68 in
Plotis	<b>53,17 cm</b>	20,93 in
<b>Pakreipimas</b>	<b>Nuo -5° iki 20°</b>	
<b>Pasukimas į šoną</b>	<b>± 45°</b>	
<b>Sukimas žemyn / aukštyn</b>	<b>± 90°</b>	
<b>Aplinkosaugos reikalavimai dėl temperatūros</b>		
Naudojimo temperatūra	<b>Nuo 5 °C iki 35 °C</b>	Nuo 41 °F iki 95 °F
Laikymo temperatūra	<b>Nuo -34 °C iki 60 °C</b>	Nuo -29 °F iki 140 °F
Laikymo drėgmė	5–95 % (be kondensacijos)	
<b>Maitinimo šaltinis</b>	100–240 V kintamoji srovė, 50/60 Hz	
<b>Įvesties terminalas</b>	Vienas HDMI prievadas, viena „DisplayPort“ jungtis ir vienas C tipo USB prievadas	



## 68,6 cm (27 in) modelio specifikacijos

Šiame skyriuje pateikiamos techninės monitoriaus specifikacijos.

### A-2 lentelė Techninės specifikacijos

Specifikacijos	Matmenys	
<b>Ekranas, plačiaekranis</b>	<b>68,6 cm</b>	27 in
Tipas	IPS	
<b>Galimo parodyti vaizdo dydis</b>	<b>68,6 cm įstrižainė</b>	27 in įstrižainė
<b>Didžiausias svoris (neišpakuotas)</b>	<b>6,2 kg</b>	13,70 lb
<b>Matmenys (su stovo padu)</b>		
Aukštis (aukščiausioje padėtyje)	<b>53,03 cm</b>	20,88 in
Aukštis (žemiausioje padėtyje)	<b>38,03 cm</b>	14,97 in
Gylis	<b>20,5 cm</b>	8,07 in
Plotis	<b>61,23 cm</b>	24,11 in
<b>Pakreipimas</b>	<b>Nuo -5° iki 20°</b>	
<b>Pasukimas į šoną</b>	<b>± 45°</b>	
<b>Sukimas žemyn / aukštyn</b>	<b>± 90°</b>	
<b>Aplinkosaugos reikalavimai dėl temperatūros</b>		
Naudojimo temperatūra	<b>Nuo 5 °C iki 35 °C</b>	Nuo 41 °F iki 95 °F
Laikymo temperatūra	<b>Nuo -34 °C iki 60 °C</b>	Nuo -29 °F iki 140 °F
Laikymo drėgmė	5–95 % (be kondensacijos)	
<b>Maitinimo šaltinis</b>	100–240 V kintamoji srovė, 50/60 Hz	
<b>Įvesties terminalas</b>	Vienas HDMI prievadas, viena „DisplayPort“ jungtis ir vienas C tipo USB prievadas	

## Iš anksto nustatytos ekrano skiriamosios gebos

Toliau pateikiamos ekrano raiškos yra dažniausiai naudojami režimai ir yra nustatytos kaip numatytieji gamintojo nustatymai. Monitorius automatiškai atpažįsta šiuos iš anksto nustatytus režimus ir jie bus rodomi tinkamo dydžio bei sucentravus ekrane.

### 61 cm (24 in) modeliai

Šiame skyriuje nurodytos iš anksto nustatytos ekrano raiškos ir iš anksto nustatytos takto skyros.

#### A-3 lentelė Iš anksto nustatytos ekrano raiškos

Iš anksto nustatyta	Pikselių formatas	Horizontalusis dažnis (kHz)	Vertikalusis dažnis (Hz)
1	640 × 480	31,47	60
2	800 × 600	37,88	60

**A-3 lentelė Iš anksto nustatytos ekrano raiškos (tęsinys)**

Iš anksto nustatyta	Pikselių formatas	Horizontalusis dažnis (kHz)	Vertikalusis dažnis (Hz)
3	1024 × 768	48,3	60
4	1280 × 800	49,7	60
5	1280 × 1024	64	60
6	1440 × 900	56	60
7	1600 × 900	60	60
8	1600 × 1200	75	60
9	1680 × 1050	65,3	60
10	1920 × 1080	67,5	60
11	1920 × 1200	74,6	60

## 68,6 cm (27 in) modelis

Šiame skyriuje nurodytos iš anksto nustatytos ekrano raiškos ir iš anksto nustatytos takto skyros.

**A-4 lentelė Iš anksto nustatytos ekrano raiškos**

Iš anksto nustatyta	Pikselių formatas	Horizontalusis dažnis (kHz)	Vertikalusis dažnis (Hz)
1	640 × 480	31,47	60
2	800 × 600	37,88	60
3	1024 × 768	48,3	60
4	1280 × 720	45	60
5	1280 × 1024	64	60
6	1440 × 900	56	60
7	1600 × 900	60	60
8	1600 × 1200	75	60
9	1680 × 1050	65,3	60
10	1920 × 1080	67,5	60
11	1920 × 1200	74,6	60
12	2560 × 1440	88,8	60

## 68,6 cm (27 in) modelis

Šiame skyriuje nurodytos iš anksto nustatytos ekrano raiškos ir iš anksto nustatytos takto skyros.

**A-5 lentelė Iš anksto nustatytos ekrano raiškos**

Iš anksto nustatyta	Pikselių formatas	Horizontalusis dažnis (kHz)	Vertikalusis dažnis (Hz)
1	800 × 600	37,879	60
2	1024 × 768	48,363	60
3	1280 × 720	45,00	60
4	1280 × 800	49,702	60
5	1280 × 1024	63,981	60
6	1440 × 900	55,935	60
7	1600 × 900	60	60
8	1600 × 1200	75	60
9	1680 × 1050	65,290	60
10	1920 × 1080	67,5	60
11	1920 × 1200	74,556	60
12	2560 × 1440	88,787	60
13	2560 × 1600	98,713	60
14	3840 × 2160	52,438	23
15	3840 × 2160	54,625	24
16	3840 × 2160	65,688	30
17	3840 × 2160	133,313	60

## 61 cm (24 in) modelio didelės raiškos vaizdo įrašų formatai

Šiame skyriuje išvardyti didelės raiškos vaizdo formatai.

**A-6 lentelė Didelės raiškos vaizdo įrašų formatai**

Iš anksto nustatyta	Sinchronizavimo pavadinimas	Pikselių formatas	Horizontalusis dažnis (kHz)	Vertikalusis dažnis (Hz)
1	720 × 480p	720 × 480	31,47	60
2	720 × 480i	720 × 480	15,734	60
3	1280 × 720p	1280 × 720	45	60
4	1920 × 1080p	1920 × 1080	67,5	60
5	720 × 576p	720 × 576	31,3	50
6	1280 × 720p	1280 × 720	37,5	50
7	1920 × 1080p	1920 × 1080	56,3	50
8	1920 × 1080i	1920 × 1080	33,75	60
9	1920 × 1080i	1920 × 1080	15,625	50

**A-6 lentelė Didelės raiškos vaizdo įrašų formatai (tęsinys)**

Iš anksto nustatyta	Sinchronizavimo pavadinimas	Pikselių formatas	Horizontalusis dažnis (kHz)	Vertikalusis dažnis (Hz)
10	640 × 480p	640 × 480	31,5	60
11	720 × 576i	720 × 576	15,625	50

## 68,6 cm (27 in) modelio didelės raiškos vaizdo įrašų formatai

Šiame skyriuje išvardyti didelės raiškos vaizdo formatai.

**A-7 lentelė Iš anksto nustatytos takto skyros**

Iš anksto nustatyta	Takto pavadinimas	Pikselių formatas	Horizontalusis dažnis (kHz)	Vertikalusis dažnis (Hz)
1	480i	720 × 480	15,734	59,940
2	480p	720 × 480	31,467	59,940
3	720p60	1280 × 720	45	60
4	1080i	1920 × 1080	33,750	60
5	576i	720 × 576	15,625	50
6	576p	720 × 576	31,250	50
7	720p50	1280 × 720	37,5	50
8	1080i50	1920 × 1080	28,125	50
9	1080p50	1920 × 1080	56,25	50
10	1080p60	1920 × 1080	67,5	60
11	480p60	640 × 480	31,5	60

## 68,6 cm (27 in) modelio didelės raiškos vaizdo įrašų formatai

Šiame skyriuje išvardyti didelės raiškos vaizdo formatai.

**A-8 lentelė Didelės raiškos vaizdo įrašų formatai**

Iš anksto nustatyta	Takto pavadinimas	Pikselių formatas	Horizontalusis dažnis (kHz)	Vertikalusis dažnis (Hz)
1	480i	720 × 480	15,734	60
2	480p	720 × 480	31,469	60
3	576i	720 × 576	15,625	50
4	576p	720 × 576	31,250	50
5	720p50	1280 × 720	37,500	50
6	720p60	1280 × 720	45,000	60
7	1080i60	1920 × 1080	33,750	60

**A-8 lentelė Didelės raiškos vaizdo įrašų formatai (tęsinys)**

Iš anksto nustatyta	Takto pavadinimas	Pikselių formatas	Horizontalusis dažnis (kHz)	Vertikalusis dažnis (Hz)
8	1080p60	1920 × 1080	67,500	60
9	1080i50	1920 × 1080	28,125	50
10	1080p50	1920 × 1080	56,250	50

## Energijos taupymo funkcija

Šis monitorius gali veikti mažesnio elektros energijos vartojimo režimu.

Mažesnio elektros energijos tiekimo režimas inicijuojamas tada, kai monitorius aptinka, kad nėra horizontaliosios sinchronizacijos signalo arba vertikaliosios sinchronizacijos signalo. Aptikus, kad šių signalų nėra, monitoriaus ekranas būna tuščias, foninis apšvietimas išjungiamas, o energijos tiekimo lemputė ima šviesti geltona spalva. Veikdamas mažesnio elektros energijos tiekimo režimu monitorius naudoja <0,5 W energiją. Prieš monitoriui grįžtant į įprastinio veikimo būseną, jis trumpai pašildomas.

Informaciją apie tai, kaip nustatyti energijos taupymo režimą (kartais vadinamą energijos valdymo priemone), rasite kompiuterio vadove.



**PASTABA:** Ši energijos taupymo funkcija veikia tik tuo atveju, jei monitorius prijungtas prie kompiuterio, kuriame yra energijos taupymo funkcijos.

Pasirinkdami nustatymus monitoriaus miego režimo laikmačio priemonėje, monitorių taip pat galite užprogramuoti, kad jis nustatytu laiku persijungtų į mažesnio elektros energijos naudojimo režimą. Kai monitoriaus miego režimo laikmatis inicijuoja mažesnio elektros energijos naudojimo režimą, energijos tiekimo lemputė mirksi geltonai.

## B Pritaikymas neįgaliesiems

HP tikslas yra kurti, gaminti ir pateikti rinkai produktus, paslaugas ir informaciją, kurią kiekvienas galėtų bet kur naudoti atskirai ar kartu su atitinkamais trečiųjų šalių pagalbinių technologijų (AT) įrenginiais ar programomis.

### HP ir pritaikymas neįgaliesiems

HP dirba, kad sujungtų įvairovę, įtrauktų, darbą bei gyvenimą į bendrovės veiklą, ir tai atsispindi visoje HP veikloje. HP siekia sukurti įtraukią aplinką, kurioje viso pasaulio žmonės susietų galingos technologijos.

### Reikiamų technologinių įrankių paieška

Technologijos gali atskleisti žmogiškąjį potencialą. Pagalbinės technologijos pašalina barjerus ir padeda užtikrinti nepriklausomumą namuose, darbe ir bendruomenėje. Pagalbinės technologijos padeda padidinti, prižiūrėti ir pagerinti elektroninės ir informacijos technologijos veikimo galimybes.

Daugiau informacijos rasite [Geriausių pagalbinių technologijų paieška 33 puslapyje](#).

### HP įsipareigojimas

HP įsipareigojusi teikti produktus ir paslaugas, prieinamas žmonėms su negalia. Šis įsipareigojimas padeda įgyvendinti bendrovės uždavinius ir užtikrinti, kad visiems būtų prieinami technologijų teikiami privalumai.

HP pritaikymo neįgaliesiems tikslas – kurti, gaminti ir platinti produktus bei siūlyti paslaugas, puikiai tinkančias visiems, įskaitant ir žmones su negalia, kuriems siūlomi atskiri įrenginiai arba įrenginiai su atitinkamais pagalbinais priedais.

Norint pasiekti tokį tikslą, ši Pritaikymo neįgaliesiems strategija įtvirtina septynis pagrindinius uždavinius, kurių vykdydama veiklą turi laikytis HP. Tikimasi, kad visi HP vadovai ir darbuotojai palaikys šiuos uždavinius ir jų įgyvendinimą, priklausomai nuo jų vaidmenų ir atsakomybės:

- gerinti informuotumo apie pritaikymo neįgaliesiems problemas bendrovėje HP lygį ir suteikti darbuotojams mokymus, kurių reikia kuriant, gaminant, pardavinėjant ir pristatant neįgaliesiems prieinamus produktus ir paslaugas;
- kurti produktų ir paslaugų pritaikymo neįgaliesiems rekomendacijas ir laikyti produktų įgyvendinimo grupes atskaitingomis už šių rekomendacijų įgyvendinimą, kai tai įvykdoma išlaikant konkurencingumą, techniškai ir ekonomiškai;
- įtraukti žmones su negalia kuriant pritaikymo neįgaliesiems rekomendacijas, taip pat kuriant ir bandant produktus ir paslaugas;
- dokumentuoti pritaikymo neįgaliesiems funkcijas ir pasirūpinti, kad informacija apie HP produktus ir paslaugas būtų pateikiama viešai prieinama forma;
- užmegzti tarpusavio ryšius su pirmaujančiais pagalbinių technologijų ir sprendimų teikėjais;
- palaikyti išorinius ir vidinius mokslinių tyrimų ir eksperimentinės plėtros veiksmus, kuriais gerinamos HP produktams ir paslaugoms aktualios pagalbinės technologijos;
- palaikyti ir prisidėti prie pramonės standartų ir rekomendacijų dėl pritaikymo neįgaliesiems galimybių.

## Pritaikymo neįgaliesiems specialistų tarptautinė asociacija (IAAP)

IAAP yra nepelno siekianti asociacija, kurios tikslas skatinti pritaikymo neįgaliesiems profesiją per darbą tinkle, švietimą ir sertifikavimą. Uždavinys – padėti pritaikymo neįgaliesiems specialistams tobulėti ir siekti karjeros, taip pat padėti organizacijoms lengviau integruoti pritaikymo neįgaliesiems galimybes į jų produktus ir infrastruktūrą.

Kaip narė steigėja, HP prisijungė norėdama drauge su kitomis organizacijomis plėtoti pritaikymo neįgaliesiems sritį. Šis įsipareigojimas palaiko bendrovės HP tikslą dėl pritaikymo neįgaliesiems kurti, gaminti ir pardavinėti produktus ir paslaugas, kurias žmonės su negalia galėtų puikiai naudoti.

IAAP įtvirtins profesiją, visame pasaulyje suvienydama asmenis, studentus ir organizacijas, kad jie vieni iš kitų galėtų pasimokyti. Jei norite sužinoti daugiau, apsilankykite <http://www.accessibilityassociation.org> ir prisijunkite prie interneto bendruomenės, užsiregistruokite naujienlaiškiams ir sužinokite apie narystės galimybes.

## Geriausių pagalbinių technologijų paieška

Visi, įskaitant žmones su negalia arba dėl amžiaus apribojimų patiriančius asmenis, turėtų turėti galimybę bendrauti, išreikšti save ir palaikyti ryšį su pasauliu, naudodami technologijas. HP įsipareigojusi didinti informuotumą apie pritaikymo neįgaliesiems galimybes bendrovėje, taip pat tarp mūsų klientų ir partnerių.

Ar tai būtų didelio dydžio šriftai, kuriuos lengva perskaityti, balso atpažinimas, leidžiantis nenaudoti rankų, ar bet kuri kita pagalbinių technologijų, gelbstinti konkrečiu atveju, – HP produktų naudojimą palengvina daugybė įvairių pagalbinių technologijų. Kaip galite pasirinkti?

## Savo poreikių vertinimas

Technologijos gali atskleisti jūsų potencialą. Pagalbinės technologijos pašalina barjerus ir padeda užtikrinti nepriklausomumą namuose, darbe ir bendruomenėje. Pagalbinės technologijos (AT) padeda padidinti, prižiūrėti ir pagerinti elektroninės ir informacijos technologijos veikimo galimybes.

Galite rinktis iš daugybės AT produktų. Jūsų AT vertinimas turėtų suteikti galimybę įvertinti kelis produktus, atsakyti į klausimus ir padėti lengviau pasirinkti geriausią sprendimą jūsų atveju. Pastebėsite, kad AT vertinimams atlikti kvalifikuoti specialistai dirba įvairiose srityse, taip pat licencijuoti ar sertifikuoti fizinės terapijos, profesinės terapijos, šnekos / kalbos patologijų ir kitose kompetencijos srityse. Be to, vertinimui naudingos informacijos gali suteikti ir kiti asmenys, nors nėra sertifikuoti ar licencijuoti. Turėtumėte sužinoti apie asmens patirtį, kompetenciją ir mokesčius, kad nustatytumėte, ar jie atitinka jūsų poreikius.

## Pritaikymo neįgaliesiems funkcijos HP gaminiuose

Šios nuorodos suteikia informacijos apie neįgaliesiems pritaikytas funkcijas ir pagalbines technologijas (jei taikytina), pritaikytas įvairiuose HP produktuose. Tie išteklių padės pasirinkti konkrečias pagalbinių technologijų funkcijas ir produktus, labiausiai tinkančius jūsų atveju.

- [„HP Elite x3“ – pritaikymo neįgaliesiems galimybės \(„Windows 10 Mobile“\)](#)
- [HP asmeniniai kompiuteriai – „Windows 7“ pritaikymo neįgaliesiems galimybės](#)
- [HP asmeniniai kompiuteriai – „Windows 8“ pritaikymo neįgaliesiems galimybės](#)
- [HP asmeniniai kompiuteriai – „Windows 10“ pritaikymo neįgaliesiems galimybės](#)
- [„HP Slate 7“ planšetiniai kompiuteriai – pritaikymo neįgaliesiems funkcijų įjungimas HP planšetiniame kompiuteryje \(„Android 4.1“ / „Jelly Bean“\)](#)
- [„HP SlateBook“ kompiuteriai – pritaikymo neįgaliesiems funkcijų įjungimas \(„Android“ 4.3, 4.2 / „Jelly Bean“\)](#)

- [„HP Chromebook“ kompiuteriai – pritaikymo neįgaliesiems funkcijų jungimas „HP Chromebook“ arba „Chromebox“ \(„Chrome“ OS\)](#)
- [„HP Shopping“ – išoriniai įrenginiai HP produktams](#)

Jei reikia papildomos pagalbos dėl pritaikymo neįgaliesiems funkcijų jūsų HP produkte, žr. [Kreipimasis į palaikymo tarnybą 36 puslapyje](#).

Papildomos nuorodos į išorinius partnerius ir tiekėjus, galinčius suteikti papildomos pagalbos:

- [„Microsoft“ pritaikymo neįgaliesiems informacija \(„Windows 7“, „Windows 8“, „Windows 10“, „Microsoft Office“\)](#)
- [„Google“ produktų pritaikymo neįgaliesiems informacija \(„Android“, „Chrome“, „Google Apps“\)](#)
- [Pagal negalios tipą surūšiuotos pagalbinės technologijos](#)
- [Pagalbinių technologijų pramonės asociacija \(ATIA\)](#)

## Standartai ir teisės aktai

Pasaulio šalys priima reglamentus, kuriais siekiama pagerinti žmonių su negalia galimybes naudotis produktais ir paslaugomis. Šie reglamentai istoriškai taikomi telekomunikacijų produktams ir paslaugoms, kompiuteriams ir spausdintuvams su tam tikromis ryšių ir vaizdo atkūrimo funkcijomis, jų dokumentacijai ir klientų aptarnavimo tarnyboms.

### Standartai

JAV prieigos taryba sukūrė federalinio įsigijimo reglamento (FAR) standartų 508 skyrių, kuriame sprendžia informacijos ir komunikacijos technologijų (ICT) prieigos problemas, kurias patiria fizinę, sensorinę ar kognityvinę negalią turintys asmenys.

Standartai apima įvairių tipų technologijoms būdingus techninius kriterijus, taip pat efektyvumo reikalavimus, kuriais dėmesys skiriamas konkrečių produktų funkcinėms galimybėms. Konkretūs kriterijai apima programinės įrangos programas ir operacines sistemas, žiniatinklyje pateiktą informaciją ir programas, kompiuterius, telekomunikacijų produktus, vaizdo įrašus ir multimediją, taip pat autonomiškus uždarus produktus.

### Įgaliojimas 376 – EN 301 549

Europos Sąjunga sukūrė EN 301 549 standarto įgaliojimą 376, kaip internetinę priemonę ICT produktų viešiesiems pirkimams. Standarte apibrėžiami ICT produktams ir paslaugoms taikomi prieigos pritaikymo neįgaliesiems reikalavimai, taip pat kiekvieno pritaikymo neįgaliesiems reikalavimo tikrinimo procedūrų ir vertinimo metodologijos aprašymas.

### Žiniatinklio turinio pritaikymo neįgaliesiems rekomendacijos (WCAG)

Žiniatinklio turinio pritaikymo neįgaliesiems rekomendacijos (WCAG) iš W3C žiniatinklio pritaikymo neįgaliesiems iniciatyvos (WAI) padeda žiniatinklio dizaineriams ir kūrėjams kurti svetaines, geriau atitinkančias žmonių su negalia ar asmenų, patiriantiems apribojimų dėl amžiaus, poreikius.

WCAG gerina visapusišką žiniatinklio turinio (teksto, vaizdų, garso ir vaizdo įrašų) ir žiniatinklio programų pritaikymą neįgaliesiems. WCAG galima tiksliai patikrinti, jas lengva suprasti ir naudoti, be to, tai suteikia galimybę žiniatinklio kūrėjams lanksčiai diegti naujoves. WCAG 2.0 patvirtinta ir pagal [ISO/IEC 40500:2012](#).

WCAG konkrečiai sprendžia problemas dėl barjerų, trukdančių mėgautis žiniatinklio patirtimi asmenims su regėjimo, klausos, fizine, kognityvine ir neurologinė negalia, taip pat vyresniems žiniatinklio naudotojams su pritaikymo neįgaliesiems poreikiais. WCAG 2.0 pateikiamos pritaikymo neįgaliesiems turinio charakteristikos.



- **Suvokiamas** (Pavyzdžiui, pateikiant teksto alternatyvas vaizdams, garso titrus, pritaikant pristatymą ir spalvų kontrastą)
- **Lengvai naudojamas** (Užtikrinant geresnę klaviatūros prieigą, spalvų kontrastą, įvesties laiką, užsikirtimo išvengimą ir lengvą naršymą)
- **Suprantamas** (Užtikrinant įskaitomumą, nuspėjamumą ir pagalbą dėl įvesties)
- **Patikimas** (Pavyzdžiui, užtikrinant suderinamumą su pagalbiniėmis technologijomis)

## Teisės aktai ir reglamentai

IT ir informacijos pritaikymas neįgaliesiems tapo vis didesnės svarbos sritimi rengiant teisės aktus. Šios nuorodos pateikia informaciją apie pagrindinius teisės aktus, reglamentus ir standartus.

- [Jungtinės Valstijos](#)
- [Kanada](#)
- [Europa](#)
- [Australija](#)
- [Visas pasaulis](#)

## Naudingi pritaikymo neįgaliesiems šaltiniai ir nuorodos

Šios organizacijos, institucijos ir išteklių yra geri šaltiniai, kuriuose pateikiama informacija apie negalią ir su amžiumi susijusius apribojimus.



**PASTABA:** Tai nėra išsamus sąrašas. Šios organizacijos pateikiamos tik informaciniais tikslais. HP neprisiima jokios atsakomybės už informaciją arba kontaktus, kuriuos randate internete. Šiame puslapyje pateiktas sąrašas nesuteikia teisės daryti prielaidą, kad jį patvirtino HP.

## Organizacijos

Tai kelios organizacijos iš daugelio, kurios pateikia informaciją apie negalią ir su amžiumi susijusius apribojimus.

- Amerikos žmonių su negalia asociacija (AAPD)
- Pagalbinių technologijų akto programų asociacija (ATAP)
- Amerikos klausos praradimo asociacija (HLAA)
- Informacinių technologijų techninės pagalbos ir mokymo centras (ITTATC)
- „Lighthouse International“
- Nacionalinė kurčiųjų asociacija
- Nacionalinė aklujų federacija
- Šiaurės Amerikos reabilitacinės inžinerijos ir pagalbinių technologijų bendruomenė (RESNA)
- „Telecommunications for the Deaf and Hard of Hearing, Inc.“ (TDI)
- W3C žiniatinklio pritaikymo neįgaliesiems iniciatyva (WAI)

## Švietimo įstaigos

Daugelis švietimo įstaigų, įskaitant šiuos pavyzdžius, teikia informaciją apie negalią ir su amžiumi susijusius apribojimus.

- Kalifornijos valstijos universitetas, Nortridžas, Negalios centras (CSUN)
- Viskonsino universitetas – Medisonas, Prekybos Centras
- Minesotos universiteto kompiuterių pritaikymo programa

## Kiti šaltiniai negalios klausimais

Daug šaltinių, įskaitant šiuos pavyzdžius, teikia informacijos apie negalią ir su amžiumi susijusius apribojimus.

- ADA (Amerikiečių su negalia aktas) techninės pagalbos programa
- TDO „Global Business and Disability network“
- „EnableMart“
- Europos negalios forumas
- Darbo pagalbos tinklas
- „Microsoft Enable“

## HP rekomenduojamos nuorodos

Šiose HP nuorodose teikiama informacija susijusių su negalia ir amžiaus apribojimais.

[Mūsų kontaktinė žiniatinklio forma](#)

[HP komforto ir saugos vadovas](#)

[HP pardavimas viešajame sektoriuje](#)

## Kreipimasis į palaikymo tarnybą

HP siūlo techninę pagalbą ir pritaikymo neįgaliesiems galimybes klientams su negalia.



**PASTABA:** Palaikymo paslaugos teikiamos tik anglų kalba.

- Kurtumo negalią turintys ar prastai girdintys klientai, turintys klausimų dėl techninės pagalbos arba HP produktų pritaikymo neįgaliesiems galimybių:
  - gali naudoti TRS/VRS/WebCapTel ir paskambinti tel. (877) 656-7058 – nuo pirmadienio iki penktadienio, 6:00–21:00 val. MST laiku.
- Kitą negalią ar apribojimų dėl amžiaus patiriantys klientai, turintys klausimų dėl techninės pagalbos arba HP produktų pritaikymo neįgaliesiems galimybių, gali rinktis vieną iš šių galimybių:
  - skambinti tel. (888) 259-5707 – nuo pirmadienio iki penktadienio, 6:00–21:00 val. MST laiku;
  - užpildyti [kontaktinę formą, skirtą žmonėms su negalia ar asmenims, patiriantiems apribojimų dėl amžiaus](#).