



Naudotojo vadovas

SUVESTINĖ

Šiame vadove pateikiamos techninės specifikacijos ir informacija apie monitoriaus funkcijas, jo parengimą ir naudojimą.

© Copyright 2020 HP Development Company, L.P.

HDMI, HDMI logotipas ir „High-Definition Multimedia Interface“ yra bendrovės „HDMI Licensing LLC“ prekių ženklai arba tos pačios bendrovės registruotieji prekių ženklai. NVIDIA, NVIDIA logotipas ir G-SYNC yra bendrovės „NVIDIA Corporation“ prekių ženklai ir (arba) tos pačios bendrovės registruotieji prekių ženklai JAV ir kitose šalyse. „Windows“ yra bendrovės „Microsoft Corporation“ registruotasis prekių ženklas arba tos pačios bendrovės prekių ženklas Jungtinėse Amerikos Valstijose ir (arba) kitose šalyse. „USB Type-C“ ir „USB-C“ yra „USB Implementers Forum“ registruotieji prekių ženklai. „DisplayPort™“, „DisplayPort™“ logotipas ir VESA® yra prekių ženklai arba registruotieji prekių ženklai, priklausantys vaizdo elektronikos standartų asociacijai (angl. „Video Electronics Standards Association“, VESA) Jungtinėse Amerikos Valstijose ir kitose šalyse.

Šiame dokumente pateikta informacija gali būti pakeista apie tai iš anksto nepranešus. Vienintelės HP gaminiais ir paslaugoms taikomos garantijos yra išdėstytos su tais gaminiais ar paslaugomis pateikiamuose tiesioginės garantijos dokumentuose. Jokia šiame dokumente pateikta informacija neturėtų būti suprasta kaip papildoma garantija. HP neatsako už šio dokumento technines bei redagavimo klaidas ir teksto praleidimus.

Įspėjimas dėl gaminio






Šiame vadove aprašomos daugelyje modelių esančios funkcijos. Kai kurių funkcijų jūsų gaminyje gali nebūti. Norėdami pasiekti naujausią naudotojo vadovą, eikite į <http://www.hp.com/support> ir vykdydami nurodymus susiraskite savo gaminį. Paskui pasirinkite **Manuals** (Vadovai).

Pirmasis leidimas: 2020 m. gruodžio mėn.

Dokumento numeris: M42640-E21

Apie šį vadovą

Šiame vadove pateikiamos techninės specifikacijos ir informacija apie monitoriaus funkcijas, jo parengimą ir programinės įrangos naudojimą. Priklausomai nuo turimo modelio, jūsų monitoriuje visų šiame vadove aprašytų funkcijų gali ir nebūti.

-
-  **PERSPĖJIMAS!** Žymi pavojingą situaciją, kurios neišsprendus, **gali** kilti mirties arba rimtų sužeidimų pavojus.
 -  **ĮSPĖJIMAS:** Žymi pavojingą situaciją, kurios neišsprendus, **gali** kilti lengvų ar vidutinio lengvumo sužeidimų pavojus.
 -  **SVARBU:** Žymi informaciją, kuri laikoma svarbia, tačiau nesusijusia su pavojingomis situacijomis (pvz., žymi su pavojumi sugadinti turimą turtą susijusius pranešimus). Naudotojas įspėjamas, kad tiksliai nesilaikydamas aprašytos procedūros, gali prarasti duomenis arba sugadinti aparatūrą ir programinę įrangą. Čia taip pat pateikiama svarbi informacija, kuria paaiškinamos savokos ar užduočių atlikimo eiga.
 -  **PASTABA:** Pateikiama papildoma informacija, kuria pabrėžiami arba papildomi svarbūs pagrindinio teksto aspektai.
 -  **PATARIMAS:** Pateikiami naudingi patarimai užduočiai atlikti.
-

HDMI™
HIGH-DEFINITION MULTIMEDIA INTERFACE

Šiame gaminyje integruota HDMI technologija.

Turinys

1 Darbo pradžia	1
Svarbi saugos informacija	1
Daugiau HP išteklių	2
Prieš susisiekiant su techninės pagalbos skyriumi	2
Supažindinimas su monitoriumi	2
Funkcijos	2
Priekiniai komponentai	3
Galiniai komponentai	4
Serijos numerio ir gaminio numerio vieta	5
Monitoriaus parengimas	6
Monitoriaus stovo uždėjimas	6
Monitoriaus tvirtinimas	7
Monitoriaus stovo nuėmimas	7
Monitoriaus tvirtinimas prie tvirtinimo įtaiso	8
Kabelių jungimas	9
USB įrenginių prijungimas	12
Monitoriaus reguliavimas (tik tam tikruose gaminiuose)	13
Apsauginio troselio pritvirtinimas	15
Monitoriaus įjungimas	16
HP politika dėl vandenženklų ir vaizdo sulaikymo	16
Nešiojamojo HP kompiuterio arba stalinio kompiuterio prijungimas	17
2 Monitoriaus naudojimas	18
Programinės įrangos ir priemonių atsisiuntimas	18
Informacijos failas	18
Vaizdo spalvų atitikimo failas	18
Ekrano roдиниų (OSD) meniu naudojimas	18
OSD funkcinių mygtukų naudojimas	19
Funkcinių mygtukų nustatymas iš naujo	20
Energijos vartojimo nustatymo keitimas (tik tam tikruose gaminiuose)	20
Automatinio miego režimo naudojimas (tik tam tikruose gaminiuose)	21
Neryškios mėlynos šviesos režimo naudojimas (tik tam tikruose gaminiuose)	21
Skleidžiamos mėlynos šviesos reguliavimas (tik tam tikruose gaminiuose)	21
„DisplayPort“ kelių srautų siuntimas per C tipo USB	22

3 Palaikymas ir trikčių šalinimas	24
Dažnai pasitaikančių trikčių sprendimas	24
Mygtukų blokavimas	25
Vaizdo kokybės (analoginės įvesties) optimizavimas	25
4 Monitoriaus priežiūra	27
Priežiūros rekomendacijos	27
Monitoriaus valymas	27
Monitoriaus gabenimas	28
Priedas A Techninės specifikacijos	29
68,6 cm (27,0 in) QHD modelio specifikacijos	29
60,5 cm (23,8 in) FHD modelio specifikacijos	30
Iš anksto nustatytos ekrano raiškos	30
Didelės raiškos vaizdo įrašų formatai	31
Energijos taupymo funkcija	32
Priedas B Pritaikymas neįgaliesiems	33
HP ir pritaikymas neįgaliesiems	33
Reikiamų technologinių įrankių paieška	33
HP įsipareigojimas	33
Pritaikymo neįgaliesiems specialistų tarptautinė asociacija (IAAP)	34
Geriausių pagalbinių technologijų paieška	34
Savo poreikių vertinimas	34
Pritaikymo neįgaliesiems funkcijos HP gaminiuose	34
Standartai ir teisės aktai	35
Standartai	35
Įgaliojimas 376 – EN 301 549	35
Žiniatinklio turinio pritaikymo neįgaliesiems rekomendacijos (WCAG)	35
Teisės aktai ir reglamentai	36
Naudingi pritaikymo neįgaliesiems šaltiniai ir nuorodos	36
Organizacijos	36
Švietimo įstaigos	36
Kiti šaltiniai neįgalios klausimais	37
HP rekomenduojamos nuorodos	37
Kreipimasis į palaikymo tarnybą	37
Rodyklė	38

1 Darbo pradžia

Perskaitykite šį skyrių ir sužinokite apie saugumą ir kur rasti papildomus HP išteklius.

Svarbi saugos informacija


Kartu su monitoriumi gali būti parduodamas kintamosios srovės adapteris ir maitinimo laidas. Jei naudojate kitą laidą, naudokite tik šiam monitoriui tinkamą maitinimo šaltinį ir jungtį. Informaciją apie su monitoriumi naudoti tinkamus maitinimo laidus rasite dokumente *Įspėjimai dėl gaminio*.

 **PERSPĖJIMAS!** Kad išvengtumėte elektros šoko ir nesugadintumėte įrangos:

- Maitinimo laidąjunkite į visada lengvai pasiekiamą kintamosios srovės lizdą.
- Jei maitinimo laidas yra su trijų kontaktų tvirtinimo kištuku, jį reikia jungti į įžemintą trijų kontaktų kištukinį lizdą.
- Kompiuterį nuo elektros tinklo atjunkite ištraukdami maitinimo laidą iš kintamosios srovės lizdo. Atjungdami maitinimo laidą nuo kintamosios srovės lizdo, suimkite už jo kištuko.


Saugumo sumetimais ant maitinimo laidų ar kabelių nieko nedėkite. Visus prie monitoriaus prijungtus laidus ir kabelius būtina nuvesti taip, kad ant jų niekas netyčia neužliptų, jų nepatrauktų, neužkabintų ir už jų neužkliūtų.

Kad išvengtumėte rimtų sužeidimų, perskaitykite su naudotojo vadovais pateiktą *Saugaus ir patogaus darbo vadovą*. Jame aprašoma, kaip kompiuterio naudotojai turi įsirengti darbo vietą, kokia turi būti taisyklinga laikysena dirbant, taip pat rašoma apie sveikatą ir darbo įpročius. Be to, *Saugaus ir patogaus darbo vadove* pateikta svarbi elektros ir mechaninės saugos informacija. *Saugaus ir patogaus darbo vadovą* galite rasti ir žiniatinklyje adresu <http://www.hp.com/ergo>.


 **SVARBU:** Kad apsaugotumėte monitorių ir kompiuterį, visus kompiuterio ir jo išorinių įrenginių (pvz., monitoriaus, spausdintuvo, skaitytuvo) kintamosios srovės maitinimo laidus prijunkite prie nuo viršįtampio saugančio įrenginio, pvz., daugializdžio laido ilgintuvo arba nenutrūkstamo maitinimo šaltinio. Ne visi daugializdžiai laido ilgintuvai saugo nuo viršįtampio; ant daugializdžio laido ilgintuvo turi būti pažymėta, kad jis šią funkciją atlieka. Naudokite tokį daugializdį laido ilgintuvą, kurio gamintojas sugadintą gaminį siūlo pakeisti, kad apsaugai nuo viršįtampio nesuveikus, galėtumėte savo įrangą pakeisti.

Naudokite tinkamus ir reikiamo dydžio baldus, galinčius išlaikyti jūsų monitorių.

 **PERSPĖJIMAS!** Netinkamai ant stalelio, knygų spintos, lentynos, rašomojo stalo, garsiakalbio, komodos ar spintelės su ratukais pastatytas monitorius gali nukristi ir net sužeisti.

 **PERSPĖJIMAS! Su stabilumu susijęs pavojus:** Įrenginys gali nukristi ir rimtai sužeisti ar net sukelti mirtį. Kad išvengtumėte sužeidimų, saugiai pritvirtinkite monitorių prie grindų arba sienos, kaip nurodyta diegimo instrukcijose.

 **PERSPĖJIMAS!** Šios įrangos negalima naudoti patalpose, kuriose būna vaikų.

 **PASTABA:** Šis gaminys tinka pramogoms. Pabandykite monitorių pastatyti ten, kur apšvietimas yra kontroliuojamas, kad dėmesio netrikdytų aplinkinė šviesa ir šviesūs paviršiai, kuriuose gali atsispindėti ekrano vaizdas.

Daugiau HP išteklių

Toliau pateiktoje lentelėje nurodyta, kur rasti informacijos apie gaminį, praktinius vadovus ir kt.

1-1 lentelė Papildoma informacija

Ištekliai	Turinys
Sąrankos instrukcijos	Monitoriaus sąrankos ir funkcijų apžvalga
HP palaikymas	<p>Jei norite kreiptis pagalbos į HP arba reikia išspręsti su aparatine ar programine įranga susijusią problemą, eikite į http://www.hp.com/support ir vykdydami nurodymus susiraskite savo gaminį.</p> <p>– arba –</p> <p>Užduočių juostos ieškos lauke įveskite support ir pasirinkite HP Support Assistant. Tada pasirinkite Support (Pagalba).</p> <p>– arba –</p> <p>Užduočių juostos ieškos lauke pasirinkite klaustuko piktogramą.</p> <p>Tada pasirinkite Support (Pagalba).</p>

PASTABA: Į klientų aptarnavimo skyrių kreipkitės norėdami pasikeisti maitinimo laidą, kintamosios srovės adapterį (tik tam tikrų gaminių) arba kitus kartu su monitoriumi gautus kabelius.

Prieš susisiekiant su techninės pagalbos skyriumi

Peržiūrėkite šią informaciją, jei reikia nustatyti ir pašalinti triktį.

Jei trikties pašalinti nepavyko atlikus skyriuje „Palaikymas ir trikčių šalinimas“ 24 puslapyje nurodytus veiksmus, pagalbos kreipkitės į techninės pagalbos centrą. Prieš skambindami pasiruoškite šią informaciją:

- monitoriaus modelio numerį;
- monitoriaus serijos numerį;
- žinokite ant sąskaitos faktūros nurodytą įsigijimo datą;
- informaciją apie sąlygas, kuriomis įvyko triktis;
- gautus klaidų pranešimus;
- programinės įrangos konfigūraciją;
- naudojamą aparatines ir programines įrangos pavadinimą ir versiją.

Supažindinimas su monitoriumi

Jūsų monitoriuje yra aukščiausios klasės funkcijos. Šioje dalyje pateikiama informacija apie komponentus, jų vietą kompiuteryje ir paaiškinama, kaip jie veikia.

Funkcijos

Priklausomai nuo įsigyto modelio, jūsų monitoriuje gali būti:

Ekranų funkcijos

Toliau išvardyti modeliai, kuriuose yra viso ekrano režimas esant mažesnei skiriamajai gebai; keičiant mastelį galima nustatyti didžiausią vaizdo dydį ir išsaugoti originalų vaizdo formatą:

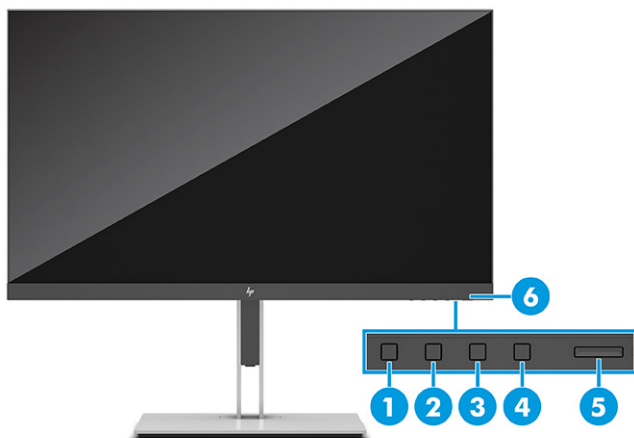
- 68,6 cm (27,0 in) įstrižainės žiūrима sritis su 2560 × 1440 skiriamąja geba;
- 60,5 cm (23,8 in) įstrižainės žiūrима sritis su 1920 × 1080 skiriamąja geba.
- lygiagrečiojo judėjimo plokštumoje (IPS) plokštė;
- ekrano filtras su šviesos diodo foniniu apšvietimu;
- platus žiūrėjimo kampas, kad galėtumėte žiūrėti sėdėdami arba stovėdami arba judėdami iš vieno šono į kitą;
- galimybė monitorių pakreipti, pasukti ir reguliuoti jo aukštį;
- galimybė monitorių pasukti iš horizontalios padėties į vertikaliją;
- nuimamas stovas įvairiems monitoriaus bloko tvirtinimo variantams;
- HP lengvo nuėmimo 2 įrenginys, kad monitoriaus bloką būtų lengva vienu spustelėjimu prijungti prie stovo ir po to pastūmus atlaisvinimo fikساتorių greitai nuimti;
- „DisplayPort™“ vaizdo įvestis (su kabeliu);
- „High-Definition Multimedia Interface™“ (HDMI) vaizdo įvestis (su kabeliu);
- USB šakotukas su vienu „USB Type-C®“ prievadu (su kabeliu), jungiamu į kompiuterį (išsiuntimo srautas), ir keturiais USB prievadais, jungiamais į USB įrenginius (atsiuntimo srautas);
- keturi ekrano rodimų (OSD) mygtukai, iš kurių tris galima sukonfigūruoti taip, kad dažniausiai naudojamos funkcijos būtų greitai pasiekiamos;
- savaiminio diegimo funkcija, jei tokią funkciją palaiko jūsų operacinė sistema;
- VESA® tvirtinimo laikiklis, skirtas monitoriui prie sieninio tvirtinimo įtaiso arba sukamojo laikiklio tvirtinti;
- apsauginio troselio lizdas galinėje monitoriaus dalyje pasirinktiniam apsauginiam troseliui;
- kabelių surinkimo elementas, kuriame galima sudėti kabelius ir laidus;
- ekrane rodomų nustatymų koregavimas keliomis kalbomis, kad būtų lengviau paruošti ir optimizuoti ekraną;
- energijos taupymo funkcija, atitinkanti mažesnio energijos suvartojimo reikalavimus.



PASTABA: Informaciją apie saugą ir reguliuojamuosius gaminio reikalavimus rasite dokumente *Įspėjimai dėl gaminio*. Norėdami pasiekti naujausią naudotojo vadovą, eikite į <http://www.hp.com/support> ir vykdydami nurodymus susiraskite savo gaminį. Paskui pasirinkite **Manuals** (Vadovai).

Priekiniai komponentai

Susipažinkite su monitoriaus priekinėje dalyje esančiais komponentais pasitelkę toliau pateiktą iliustraciją ir lentelę.

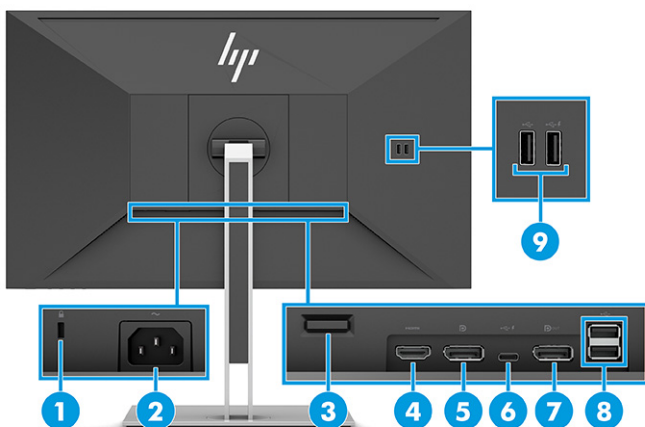


1-2 lentelė Priekiniai komponentai ir jų aprašas

Komponentas	Aprašas
1. Meniu mygtukas	Paspauskite, norėdami atidaryti OSD meniu. Jei OSD meniu atvertas, šviečia Meniu lemputė.
2–4. OSD mygtukai (priskiriami)	Atvėrę OSD meniu, paspauskite mygtukus norėdami po meniu naršyti. Funkcijų lempučių piktogramos parodo numatytąsias mygtukų funkcijas. Šios funkcijos aprašytos skyriuje OSD funkcinių mygtukų naudojimas 19 puslapyje . Funkcinius mygtukus galite priskirti iš naujo, kad dažniausiai naudojamas operacijas galėtumėte greitai pasirinkti. Žr. Funkcinių mygtukų nustatymas iš naujo 20 puslapyje .
5. Įjungimo / išjungimo mygtukas	Įjungia arba išjungia monitorių. PASTABA: Norėdami monitorių įjungti, įsitikinkite, kad monitoriaus pagrindinis maitinimo jungiklis yra įjungimo padėtyje.
6. Maitinimo lemputė	Balta: monitorius yra įjungtas. Geltona: monitorius persijungė į mažesnį elektros energijos tiekimo režimą, nes nėra naudojamas.

Galiniai komponentai

Susipažinkite su monitoriaus galinėje dalyje esančiais komponentais pasitelkę toliau pateiktą iliustraciją ir lentelę.



1-3 lentelė Galiniai komponentai ir jų aprašas

Komponentas	Aprašas
1.	Apsauginio troselio lizdas Prijungia pasirinktinį apsauginį troselį.
2.	Maitinimo jungtis Prijungia kintamosios srovės adapterį.
3.	VESA atkabinimo mygtukas Stovas atlaisvinamas nuo monitoriaus.
4.	HDMI prievadas Prijungia HDMI kabelį prie šaltinio įrenginio, pvz., kompiuterio arba žaidimų konsolės.
5.	„DisplayPort“ įvesties (IN) jungtis „DisplayPort“ kabelį prijungia prie šaltinio įrenginio, pvz., kompiuterio arba žaidimų konsolės.
6.	C tipo USB prievadas (išsiuntimo srauto) C tipo USB kabelį prijungia prie šaltinio įrenginio, pvz., kompiuterio arba žaidimų konsolės. Šis C tipo USB prievadas gali veikti kaip „DisplayPort“ garso / vaizdo įvestis arba kaip USB 3.0 jungtis. Juo taip pat į įrenginį gali būti tiekiami iki 65 W energija. Atiduodamoji galia: 9 V / 10 V / 12 V / 15 V / 20 V, kad būtų pasiekta 65 W energija. Dėl šio prievado gali veikti ir A tipo USB prievada.
7.	„DisplayPort“ išvesties jungtis „DisplayPort“ kabelį prijungia prie šaltinio įrenginio, pvz., kompiuterio arba žaidimų konsolės.
8.	USB prievada (atsiuntimo srauto, 2) USB kabelį prijungia prie išorinio šaltinio įrenginio, pvz., klaviatūros, pelės arba USB standžiojo disko.
9.	USB prievada (atsiuntimo srauto, 2) USB kabelį prijungia prie išorinio įrenginio, pvz., klaviatūros, pelės arba USB standžiojo disko, ir juos įkrauna.

Serijos numerio ir gaminio numerio vieta

Priklausomai nuo turimo gaminio, serijos numerio ir gaminio numeriai yra nurodyti ant etiketės, esančios galinėje monitoriaus dalyje arba po priekiniu monitoriaus dangteliu. Šių numerių gali prireikti pagalbos kreipiantis į HP.



Monitoriaus parengimas

Šiame skyriuje aprašoma, kaip pritvirtinti monitoriaus stovą arba sieninį laikiklį ir kaip monitorių prijungti prie kompiuterio, nešiojamojo kompiuterio, žaidimų konsolės ar panašaus įrenginio.

⚠ PERSPĖJIMAS! Kad nesusižalotumėte, perskaitykite *Saugaus ir patogaus darbo vadovą*. Jame aprašoma, kaip kompiuterio naudotojai turi įsirengti darbo vietą, kokia turi būti taisyklinga laikysena dirbant, taip pat rašoma apie sveikatą ir darbo įpročius. Be to, *Saugaus ir patogaus darbo vadove* pateikta svarbi elektros ir mechaninės saugos informacija. *Saugaus ir patogaus darbo vadovą* galite rasti žiniatinklyje adresu <http://www.hp.com/ergo>.

📝 SVARBU: Kad monitoriaus nepažeistumėte, nelieskite skystakristalio ekrano paviršiaus. Įspaudus plokštę, spalvos gali būti rodomos nevienodai, o skystieji kristalai blogai pasklisti. Taip atsitikus, ekranas į savo normalią būseną nebeatsistatys.

SVARBU: Kad ekrano nesubraižytumėte, nesugadintumėte, nesulaužytumėte ir nepažeistumėte valdymo mygtukų, paguldykite monitorių priekine puse žemyn ant lygaus paviršiaus, uždengto apsauginiu putplasčio lakštu ar švelnia šluoste.

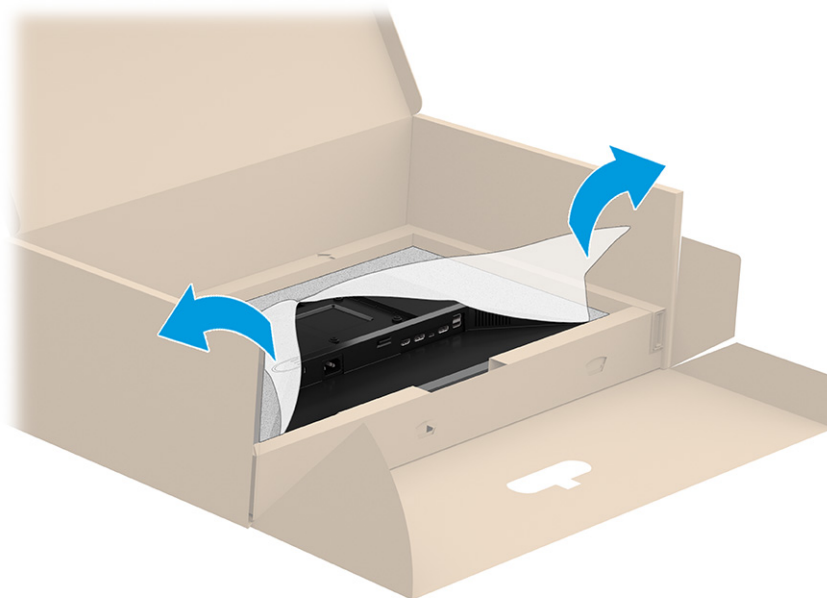
Monitoriaus stovo uždėjimas

Būtinai monitoriaus stovą tinkamai uždėkite, kad j būtų saugu naudoti. Šiame skyriuje aprašoma, kaip saugiai pritvirtinti stovą.

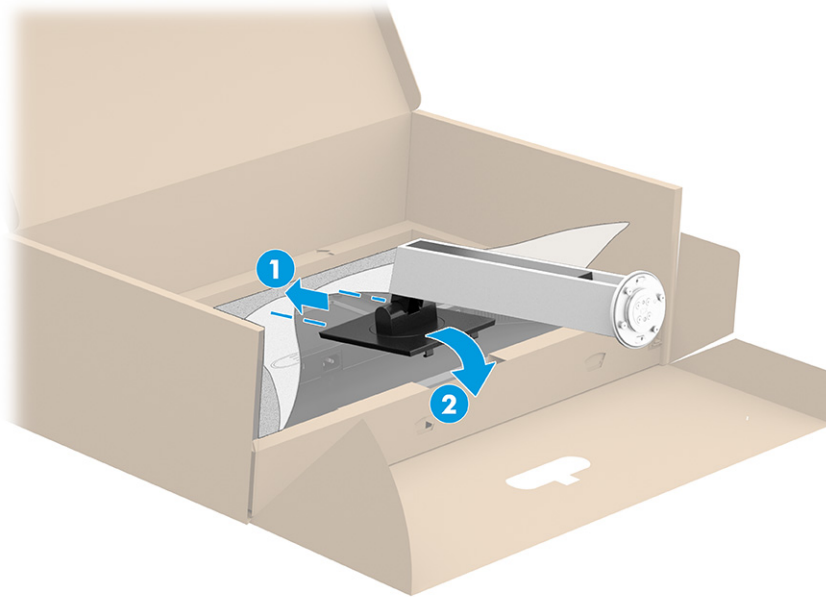
💡 PATARIMAS: Gerai apgalvokite, kur monitorių statysite, nes žiūrėti gali trukdyti atsispindinti aplinkinė šviesa ir ryškūs paviršiai.

📝 PASTABA: Jei turite kitą modelį, monitoriaus stovo tvirtinimo būdas gali skirtis.

1. Kol monitorius vis dar ekranu žemyn įpakavimo dėžėje, atplėškite maišą ties pažymėta plėšimo linija.



2. Kol monitorius vis dar ekranu žemyn įpakavimo dėžėje, nuleiskite apatinę stovo tvirtinimo plokštelės dalį į galinėje monitoriaus dalyje esančia išėmą (1), kol plokštelė spragtelės į vietą (2).



3. Kol monitorius vis dar ekranu žemyn dėžėje, įstatykite padą į apatinę monitoriaus stovo dalį (1). Pasukite padą prieš laikrodžio rodyklę (2), įsitikinę, kad monitoriaus stovo varžtų galvutės sulygiuotos su stovo pade esančiomis skylutėmis – stovas turėtų užsifikuoti (3). Į stovo padą įsukite du varžtus (4).



Monitoriaus tvirtinimas


Norėdami monitorių pasukamąja svirtimi ar kitu tvirtinimo laikikliu pritvirtinti prie sienos, atlikite šiame skyriuje nurodytus veiksmus, kad tą padarytumėte saugiai ir patikimai.

SVARBU: Šiame monitoriuje yra VESA pramonės standarte nustatytos 100 mm tvirtinimo skylutės. Jei monitoriui pritvirtinti norite naudoti kitų gamintojų tvirtinimo įrenginį, naudokite keturis 4 mm, 0,7 žingsnio ir 10 mm ilgio varžtus. Ilgesni varžtai gali pažeisti monitorių. Būtinai patikrinkite, ar pasirinkto gamintojo tvirtinimo įrenginys atitinka VESA standartą ir ar nurodyta, kad jis gali išlaikyti monitoriaus svorį. Monitorius geriausiai veiks, jei naudosite kartu su monitoriumi gautus maitinimo ir vaizdo signalo kabelius.

PASTABA: Šį aparatą turi prilaikyti UL arba CSA nuostatuose nurodyti sieniniai montavimo laikikliai.

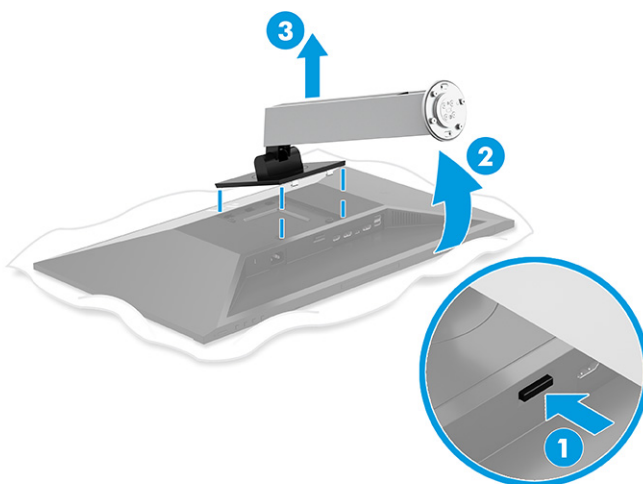
Monitoriaus stovo nuėmimas

Jei vietoj monitoriaus stovo nuspręsite naudoti sieninį laikiklį, pirmiausia nuimkite stovą.

 **SVARBU:** Prieš monitorių ardydami būtinai patikrinkite, ar jis yra išjungtas ir ar atjungti visi kabeliai.

SVARBU: HP rekomenduoja, kad guldant ir stabilizuojant monitorių šias procedūras atliktų du žmonės.

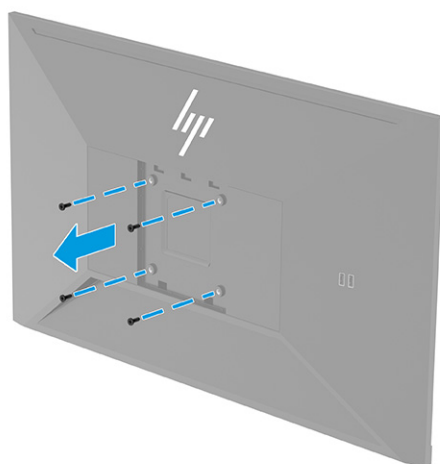
1. Atjunkite ir nuimkite visus kabelius nuo monitoriaus.
2. Paguldykite monitorių ekranu žemyn ant lygaus paviršiaus, uždengto apsauginiu putplasčio lakštu ar švaria, sausa šluoste.
3. Pastumkite į viršų fikساتorių, esantį apatinėje stovo tvirtinimo plokštelės dalyje **(1)**.
4. Atkelkite apatinę stovo dalį, kol po tvirtinimo plokšte monitoriaus korpuse pasimatys išėma **(2)**.
5. Išstumkite stovą iš išėmos **(3)**.



Monitoriaus tvirtinimas prie tvirtinimo įtaiso

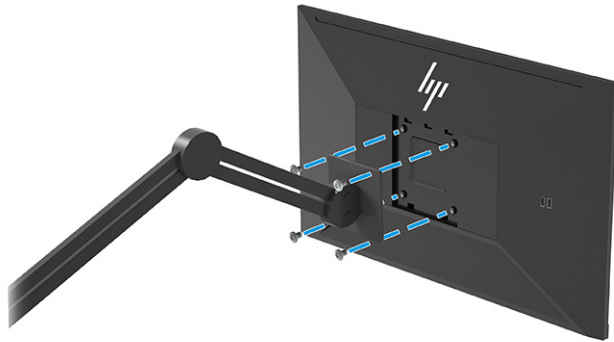
Montuojant tvirtinimo įtaisą, gali prireikti papildomų įrankių, pvz., atskirai įsigyjamo atsuktuvo. Kad nesugadintumėte monitoriaus, vadovaukitės toliau pateikiamais nurodymais.

1. Iš galinėje monitoriaus dalyje esančių VESA skylių išsukite keturis varžtus.




2. Norėdami monitorių pritvirtinti prie pasukamosios svirties ar kito tvirtinimo įrenginio, įdėkite keturis tvirtinimo varžtus pro skylutes tvirtinimo įrenginyje į galinėje monitoriaus dalyje esančias VESA varžtų skylutes.

 **SVARBU:** Jei šios instrukcijos jūsų įrenginiui netinka, monitorių tvirtindami prie sienos ar sukamojo laikiklio, vadovaukitės tvirtinimo įtaiso gamintojo instrukcijomis.




Kabėlių jungimas

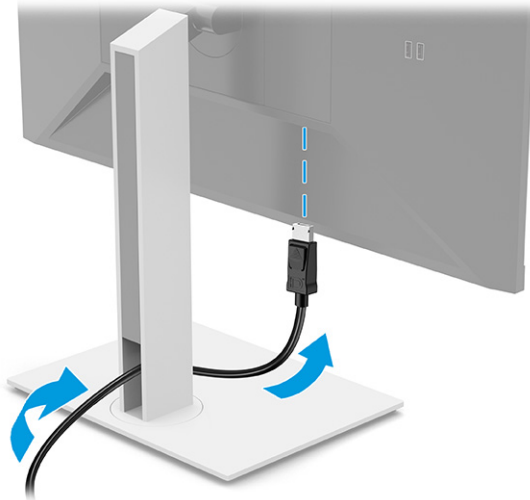
Šioje dalyje ne tik paaiškinta, kaip prijungti kabelį, bet ir pateikta informacija apie tai, kaip monitorius veikia prijungus konkretų kabelį.

 **PASTABA:** Priklausomai nuo turimo modelio, monitorius gali palaikyti VGA, C tipo USB, HDMI arba „DisplayPort“ įvestis. Vaizdo režimą lemia naudojamas vaizdo kabelis. Monitorius automatiškai nustato, per kurias įvestis siunčiami vaizdo signalai. Įvestis galite pasirinkti OSD meniu. Monitorius parduodamas tik su kai kuriais kabeliais. Ne visi šioje dalyje pavaizduoti kabeliai parduodami su monitoriumi.

1. Pastatykite monitorių patogioje ir gerai vėdinamoje vietoje šalia kompiuterio.

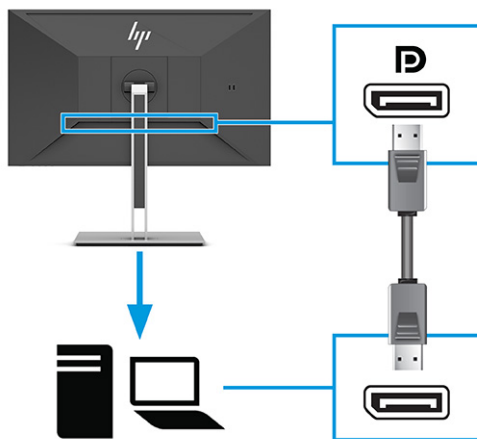
 **PASTABA:** Išskyrus C tipo USB įvestį, monitorius automatiškai nustato, per kuriuos įvadus siunčiami vaizdo signalai. C tipo USB įvestį turite pasirinkti rankiniu būdu. Norėdami pasirinkti bet kurią įvestį, įskaitant C tipo USB, atverkite OSD meniu ir pasirinkite **Įvestis**.


2. Prieš prijungdami kabelius praveskite juos pro kabelių pravedimo skylutę stovo centre.



3. Prijunkite vaizdo signalo kabelį.

- Vieną „DisplayPort“ kabelio galą prijunkite prie galinėje monitoriaus dalyje esančios „DisplayPort“ jungties, o kitą – prie šaltinio įrenginio „DisplayPort“ jungties.

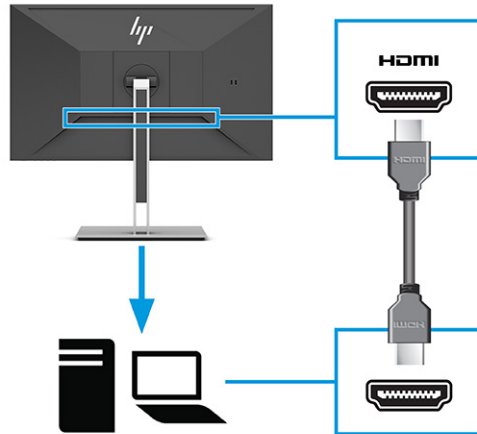


-
-  **PASTABA:** Priklausomai nuo „DisplayPort“ kabelio jungties, sistemą suaktyvinus iš miego būsenos arba sistemai praradus įvesties signalą, abi monitorių ir prijungtą pagrindinį įrenginį jungiančios „DisplayPort“ vaizdo įvesties jungtys yra išjungiamos. Kai sistema suaktyvinama iš miego režimo, monitorius automatiškai nuskaito aktyvų vaizdo įvesties signalą.

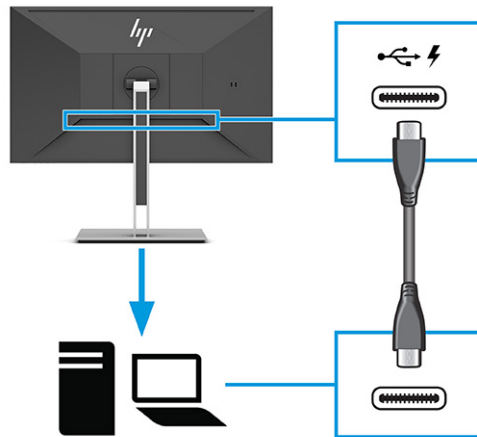
Jei paskutinį kartą vaizdo įvestį prijungėte prie „DisplayPort“, monitorius automatiškai suranda ir persijungia į C tipo USB, „DisplayPort“ arba HDMI vaizdo įvesties šaltinį.


Turite iš naujo prijungti prie reikiamos „DisplayPort“ (1 „DisplayPort“) įvesties jungties, naudodami OSD meniu. Norėdami iš naujo prijungti, monitoriuje paspauskite OSD mygtuką, pasirinkite **Meniu**, pasirinkite **Įvestis** ir paskui pasirinkite „DisplayPort“ nustatymą.

- Vieną HDMI kabelio galą prijunkite prie galinėje monitoriaus dalyje esančio HDMI prievado, o kitą – prie šaltinio įrenginio HDMI prievado.



- Vieną C tipo USB kabelio galą prijunkite prie galinėje monitoriaus dalyje esančio C tipo USB prievado, o kitą – prie šaltinio įrenginio C tipo USB prievado. (Naudokite tik kartu su monitoriumi parduodamą HP patvirtintą C tipo USB kabelį.)



 **PASTABA:** Naudojant monitoriaus C tipo USB prievadą jungiamasi prie tinklo, siunčiami duomenys, transliuojami vaizdo įrašai ir tiekama elektros energija (iki 65 W).

Pagrindinis įrenginys turi palaikyti „DisplayPort“ alternatyvų režimą (vaizdo, krovimo ir USB 3.1) per C tipo USB jungtį.

4. Vieną maitinimo laido galą prijunkite prie kintamosios srovės adapterio, o kitą – prie įžeminto kintamosios srovės lizdo. Paskui kintamosios srovės adapterį prijunkite prie monitoriaus maitinimo jungties.

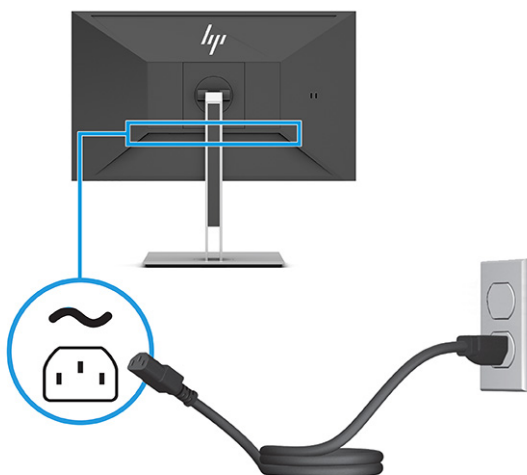
⚠ PERSPĖJIMAS! Kad išvengtumėte elektros šoko ir nesugadintumėte įrangos:

Būtinai visada naudokite maitinimo laido įžeminimo kontaktą. Įžeminimo kontaktas yra svarbus saugos elementas.

Maitinimo laidą junkite į visada lengvai pasiekiamą ir įžemintą kintamosios srovės lizdą.

Įrangos maitinimą atjunkite iš kintamosios srovės lizdo ištraukdami maitinimo laidą.

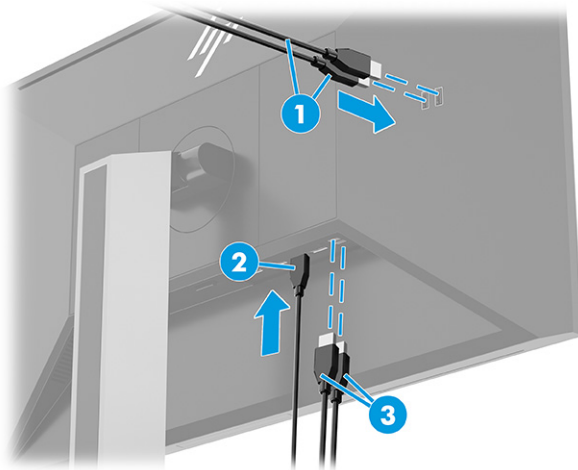
Saugumo sumetimais ant maitinimo laidų ar kabelių nieko nedėkite. Laidus tvarkingai nuveskite, kad ant jų kas nors netyčia neužliptų ir už jų neužkliūtų. Už laido ar kabelio netempkite. Atjungdami maitinimo laidą nuo kintamosios srovės lizdo, suimkite už jo kištuko.



USB įrenginių prijungimas

USB prievadai naudojami įrenginiams, pvz., skaitmeniniam fotoaparatai, USB klaviatūrai arba USB pelei, prijungti. Monitoriuje yra keturi USB prievadai, skirti prijungti prie įrenginio (atsiuntimo srauto): du A tipo USB galinėje dalyje ir du A tipo USB monitoriaus šone. Galinėje dalyje yra vienas C tipo USB prievadas, kuris veikia kaip šakotuvas (išsiuntimo srauto).

📝 PASTABA: Šaltinio įrenginio (kompiuterio) C tipo USB išsiuntimo srauto USB kabelį reikia prijungti prie galinės monitoriaus dalies, kad būtų aktyvuoti A tipo USB atsiuntimo srauto prievadai ir prie kurių, kaip USB šakotuvo, būtų galima prijungti pelę, klaviatūrą, telefoną, išorinį standųjį diską ar kitą įrenginį, turintį USB jungtį ir priimantį 5 V.



1-4 lentelė USB prievadų vietos

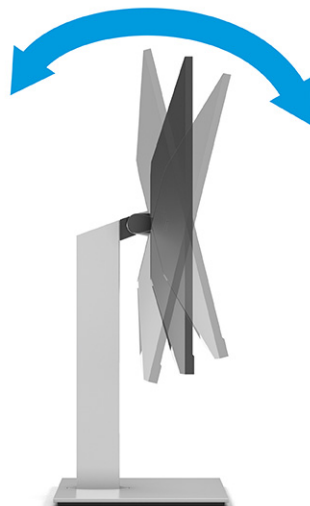
USB prievadai	
1.	A tipo USB atsiuntimo srauto prievadai (2)
2.	C tipo USB išsiuntimo srauto prievadas iš kompiuterio
3.	A tipo USB atsiuntimo srauto prievadai (2)

Monitoriaus reguliavimas (tik tam tikruose gaminiuose)

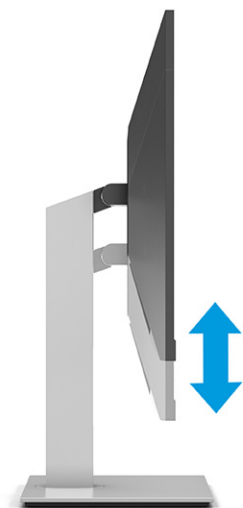
Šioje dalyje aprašyta, kaip galite pareguliuoti savo monitorių, kad susikurtumėte ergonomišką darbo vietą.

⚠ PERSPĖJIMAS! Kad nesusižalotumėte, perskaitykite *Saugaus ir patogaus darbo vadovą*. Jame aprašoma, kaip kompiuterio naudotojai turi įsirengti darbo vietą, kokia turi būti taisyklinga laikysena dirbant, taip pat rašoma apie sveikatą ir darbo įpročius. Be to, *Saugaus ir patogaus darbo vadove* pateikta svarbi elektros ir mechaninės saugos informacija. *Saugaus ir patogaus darbo vadovą* galite rasti žiniatinklyje adresu <http://www.hp.com/ergo>.

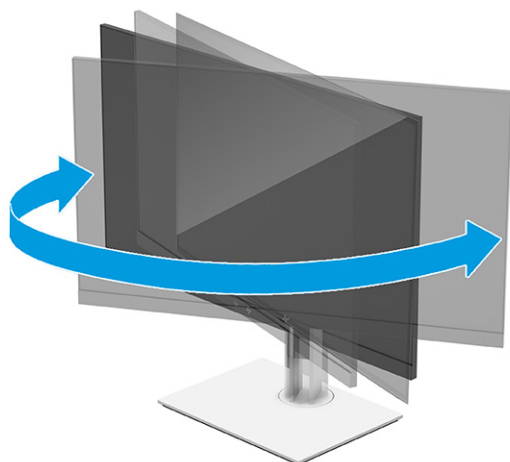
1. Pakreipkite monitorių pirmyn arba atgal taip, kad jis būtų patogiamė akių lygyje.



2. Atsižvelgdami į kompiuterio padėtį, nustatykite patogų monitoriaus aukštį. Monitoriaus viršutinio apvado kraštas turi būti ne aukščiau kaip akių lygyje. Korekcinis lęšius nešiojantiems naudotojams gali būti patogiau monitorių nuleisti žemiau ir truputį atlošti atgal. Monitorių pareguliuokite atsižvelgdami į besikeičiančią savo kūno padėtį darbo dienos metu.




3. Pasukdami monitorių į kairę arba dešinę nustatykite geriausią žiūrėjimo kampą.

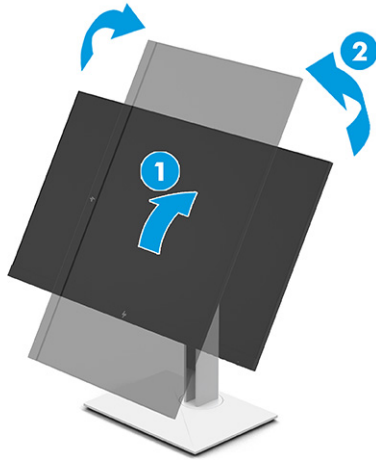



4. Monitorių galite pasukti iš horizontalios padėties į vertikalią ir pritaikyti pagal savo poreikius.
 - a. Pakelkite monitorių į aukščiausią padėtį ir atlenkite monitorių iki pat galo **(1)**.

- b. Monitorių pasukite 90° prieš laikrodžio rodyklę iš horizontalios padėties į vertikalią (2).

 **SVARBU:** Jei monitorius nebus pakeltas į aukščiausią padėtį arba neatlenktas atgal iki galo, apatinis dešinysis monitoriaus kampas gali liestis su pagrindu ir galimai sugadinti monitorių.

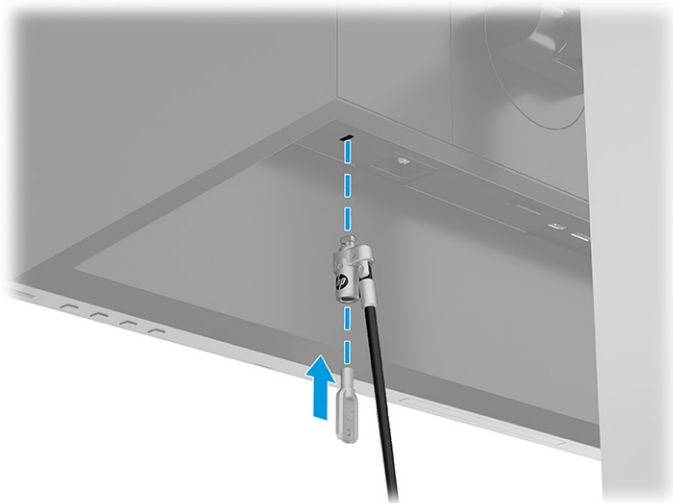
Jei su monitoriumi naudosite pasirinktinį pailgąjį garsiakalbį, dėkite jį po to, kai monitorių pasuksite. Kai monitorius sukasi, pailgasis garsiakalbis liečiasi su pagrindu, todėl galima apgadinti monitorių arba pailgąjį garsiakalbį.



 **PASTABA:** Norėdami ekrane rodomą vaizdą pakeisti iš vertikalios padėties į horizontalią, naudokite operacinės sistemos ekrano nustatymus. Norėdami OSD pakeisti iš vertikalios padėties į horizontalią, atverkite OSD meniu ir pasirinkite **Image Adjustment** (Vaizdo koregavimas), pasirinkite **On-Screen Menu Rotation** (Ekranu meniu pasukimas) ir pasirinkite **Portrait** (Vertikaliai).

Apsauginio troselio pritvirtinimas

Užraktui užrakinti ir atrakinti naudokite kartu su pasirinktiniu apsauginiu troseliu gautą raktą.



Monitoriaus įjungimas

Šiame skyriuje pateikta svarbi informacija apie tai, kaip saugoti monitorių, kad jo nesugadintumėte ar nepažeistumėte, ir apie paleisties indikatorius bei trikčių šalinimą.

SVARBU: Jei monitoriaus ekrane 12 ar daugiau valandų iš eilės rodomas tas pats statinis vaizdas, gali atsirasti ekrano išdegimas. Kad ekrane neatsirastų ekrano išdegimo dėmių, turite visada naudoti ekrano užsklandos programą arba monitorių išjungti, jei jo nenaudosite ilgą laiką. Vaizdo sulaikymas gali pasireikšti visuose skystakristaliuose ekranuose. Monitoriaus ekrano išdegimo HP garantija nepadengia.

PASTABA: Kai kuriuose HP modeliuose energijos tiekimo lemputę galima išjungti OSD meniu. Paspausdami **Meniu** mygtuką atidarykite OSD ir pasirinkite **Maitinimas**, pasirinkite **Maitinimo LED** ir paskui pasirinkite **Išjungti**.

- ▲ Paspausdami monitoriaus įjungimo / išjungimo mygtuką, jį įjunkite.



Monitorių pirmą kartą įjungus, 5 sekundes rodomas monitoriaus būsenos pranešimas. Pranešime nurodoma, kuri įvestis yra šiuo metu aktyvus signalas ir taip pat nurodomas automatinio šaltinio perjungimo nustatymas (įjungta arba išjungta; numatytasis nustatymas – įjungta), tuometinė iš anksto nustatyta ekrano skiriamoji geba ir rekomenduojama iš anksto nustatyta ekrano skiriamoji geba.

Monitorius automatiškai nuskaitydamas signalų įvestis suranda aktyvią įvestį ir tą įvestį naudoja ekranui.

HP politika dėl vandenženklių ir vaizdo sulaikymo

Kai kurie monitoriai pagaminti su tarplokštinio keitimo (angl. „In-Plane Switching“, IPS) ekrano technologija, dėl kurios žiūrėjimo kampas ypač platus, o vaizdo kokybė itin gera. Nors ši technologija pritaikyta daugeliui programų, ji netinka statiniams, nejudantiems ar nekintantiems vaizdams, nebent naudotumėte ekrano užsklandas.

Tarp statinius vaizdus naudojančių programų gali būti stebėjimo kameros, vaizdo žaidimai, rinkodaros logotipai ir šablonai. Dėl statinių vaizdų gali atsirasti vaizdo sulaikymas, monitoriaus ekrane galintis atrodyti kaip dėmės ar vandenženkliai.

24 valandas naudojamuose monitoriuose dėl vaizdo sulaikymo atsiradusiems pažeidimams nėra taikoma HP garantija. Kad vaizdas nebūtų sulaikomas, visada išjunkite nenaudojamą monitorių arba kompiuteryje pakeiskite energijos vartojimo (maitinimo) nustatymą, jei toks yra, kad kompiuterio kurį laiką nenaudojant, monitorius išsijungtų.

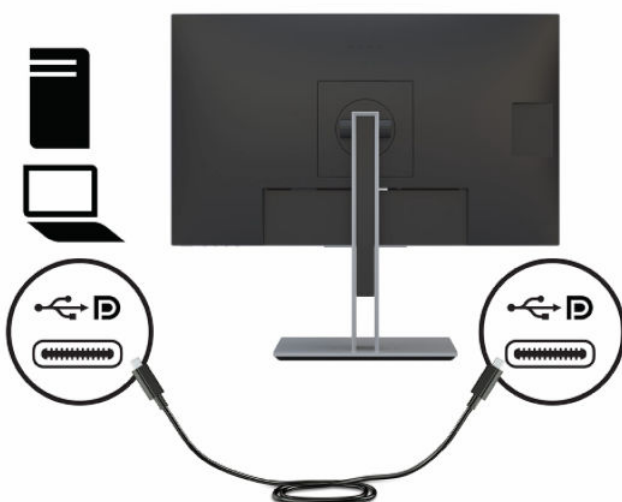
Nešiojamojo HP kompiuterio arba stalinio kompiuterio prijungimas

Stalinį arba nešiojamąjį kompiuterį, žaidimų konsolę ar panašų įrenginį prie monitoriaus galite prijungti viena C tipo USB jungtimi. Naudojant C tipo USB prievadą galima prisijungti prie tinklo, perduoti duomenis bei vaizdo įrašus ir tiekti maitinimą, kai prijungtas įrenginys.

PASTABA: Pagrindinis kompiuteris turi palaikyti „DisplayPort“ alternatyvųjį režimą (vaizdo, krovimo ir USB 3.1) per C tipo USB jungtį ir taip pat turi būti suderinamas su C tipo USB „Thunderbolt“ prievadais.

Prie monitoriaus prijungus du pagrindinius kompiuterius gali išsijungti sistema, nutrukti energijos tiekimas arba gali prireikti išjungti ir vėl įjungti monitorių.

Norėdami prijungti kompiuterį, vieną C tipo USB kabelio galą prijunkite prie galinėje monitoriaus dalyje esančio C tipo USB prievado, o kitą – prie kompiuterio C tipo USB prievado. Šis C tipo USB kabelis yra vienintelė kabelinė jungtis spartiesiems duomenims, garsui bei vaizdui ir maitinimo tiekimui.



PASTABA: Monitorius, naudodamas C tipo USB jungtį, tiekia iki 65 W elektros energijos. Jei pagrindinis kompiuteris jungiamas naudojant C tipo USB, nuolatinės srovės energijos išvado (OUT) prijungti nereikia. Prie pagrindinio kompiuterio nejunkite dviejų maitinimo šaltinių (prie nuolatinės srovės energijos įvado ir C tipo USB).

2 Monitoriaus naudojimas

Šiame skyriuje paaiškinta, kaip naudoti monitorių, ir taip pat aprašytos jo funkcijos, įskaitant programinę įrangą ir priemones, OSD meniu, funkcinis mygtukus, energijos vartojimo režimus ir priemonę „Windows Hello“.

Programinės įrangos ir priemonių atsisiuntimas

Iš HP palaikymo tarnybos svetainės galite atsisiųsti šiuos failus:

- INF (informacijos) failas
- ICM (vaizdo spalvų atitikimo) failus

Norėdami atsisiųsti failus:

1. Eikite į <http://www.hp.com/support>.
2. Pasirinkite **Software and Drivers** (Programinė įranga ir tvarkyklės).
3. Pasirinkite savo gaminio tipą.
4. Paieškos lauke įveskite savo HP monitoriaus modelį ir vykdykite ekrane pateikiamus nurodymus.

Informacijos failas

INF failas apibūdina operacinės sistemos „Windows®“ naudojamus monitoriaus šaltinius, kad būtų užtikrintas monitoriaus suderinamumas su kompiuterio grafikos adapteriu.

Šis monitorius yra suderinamas su savaiminio diegimo funkcija, todėl jis puikiai veiks ir neįdiegus INF failo. Kad monitoriuje veiktų savaiminio diegimo funkcija, kompiuteryje turi būti su VESA DDC2 suderinama grafikos plokštė, o monitorius turi būti jungiamas tiesiogiai prie grafikos plokštės. Savaiminio diegimo funkcija neveikia naudojant atskirą BNC tipo jungtį arba skirstomąjį buferį, dėžutę ar abu.

Vaizdo spalvų atitikimo failas

ICM failai yra duomenų failai, naudojami kartu su grafikos programomis siekiant užtikrinti nuolatinį spalvų iš monitoriaus ekrano į spausdintuvą arba iš skaitytuvo į monitoriaus ekraną atitikimą. Šie failai suaktyvinami šią funkciją palaikančiose grafikos programose.



PASTABA: ICM spalvų profilis sudarytas pagal Tarptautinio spalvų konsorciumo (ICC) profilio formato specifikacijas.

Ekranu rodinių (OSD) meniu naudojimas

HP monitorių galite reguliuoti pagal save. Monitoriaus žiūrėjimo funkcijas galite koreguoti naudodami OSD meniu.

OSD pasiekti ir pakoreguoti galite naudodami monitoriaus priekinio apvado apačioje esančius mygtukus.

Norėdami įjungti OSD meniu ir pakoreguoti jo parinktis:

1. Jei monitorius dar neįjungtas, paspauskite įjungimo / išjungimo mygtuką ir jį įjunkite.
2. Paspauskite **Meniu** mygtuką.
3. Naudodami tris funkcinis mygtukus susiraskite, pasirinkite ir pakoreguokite meniu parinktis. Ekraninių mygtukų simboliai skiriasi priklausomai nuo to, kuris meniu ar submeniu tuo metu aktyvus.

Toliau pateiktoje lentelėje išvardytos galimos OSD pagrindinio meniu parinktys. Joje taip pat aprašytas kiekvienas nustatymas ir kokį poveikį jis turi monitoriaus išvaizdai ar veikimui.

2-1 lentelė OSD meniu parinktys ir aprašas naudojant mygtuką (tik tam tikruose gaminiuose)

Pagrindinis meniu	Aprašas
Žaidimai	Mygtukas: parenkamos ir pakoreguojamos žaidimų nuostatos, pvz., „Adaptive-Sync“, atsako laikas, kadru dažnis, pranešimų laikmatis, žaidimų kryžmė, aplinkos apšvietimas ir kelių monitorių rikiavimas.
Šviesumas	Mygtukas: pakoreguojamas ekrano šviesumo lygis. Numatytasis gamintojo nustatymas – 90.
Kontrastas	Mygtukas: pakoreguojamas ekrano kontrasto lygis. Numatytasis gamintojo nustatymas – 100.
Spalva	Mygtukas: parenkama ir pakoreguojama ekrano spalva.
Įvestis	Parenka vaizdo įvesties signalą („DisplayPort“, HDMI arba C tipo USB).
Vaizdas	Mygtukas: pakoreguojamas ekrano vaizdas.
Maitinimas	Koreguojami energijos vartojimo nustatymai.
Meniu	Pakoreguoja ekrano roдиниų (OSD) meniu ir funkcinų mygtukų valdiklius.
Valdymas	Mygtukas: pakoreguojami DDC / CI nustatymai, parenkama kalba, kuria rodomas OSD meniu (numatytoji gamintojo kalba yra anglų), ir atkuriamos visų OSD meniu nustatymų numatytosios gamintojo reikšmės.
USB serverio parinkimas	Pasirenkamas pagrindinis USB (tik mygtuku).
Išeiti	Užveriamas OSD meniu ekranas.

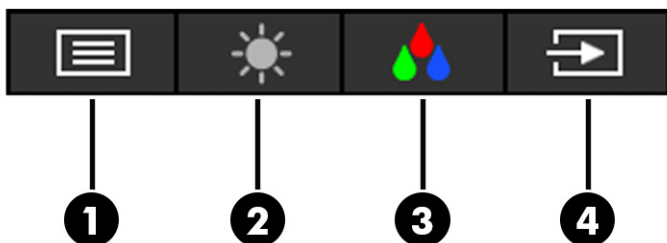
OSD funkcinių mygtukų naudojimas

Funkciniais mygtukai atliekami naudingi veiksmai ir šiuos mygtukus galite visus (išskyrus vieną) pritaikyti pagal save, kad būtų dar naudingesni.



PASTABA: Funkcinių mygtukų atliekami veiksmai priklauso nuo turimo monitoriaus modelio.

Informaciją, kaip pakeisti mygtukų funkcijas, rasite skyriuje [Funkcinių mygtukų nustatymas iš naujo 20 puslapyje](#).



2-2 lentelė Mygtukų pavadinimai ir aprašas

Mygtukas	Aprašas
1. Meniu mygtukas	Paspaudus atveriamas pagrindinis OSD meniu, pasirenkamas meniu elementas iš OSD arba uždaromas OSD meniu.
2. Šviesumo mygtukas Priskiriamos funkcijos mygtukas	Sureguliuoja monitoriaus ekrano šviesumą.
3. Spalvų mygtukas Priskiriamos funkcijos mygtukas	Atidaro spalvų meniu – čia galite pakoreguoti ekrano spalvą.
4. Kitos įvesties mygtukas Priskiriamos funkcijos mygtukas	Perjungia monitoriaus įvesties šaltinį į kitą aktyvią įvestį.

Funkcinių mygtukų nustatymas iš naujo

Išskyrus **Meniu** mygtuką, galite pakeisti visų kitų funkcinių mygtukų atliekamus veiksmus, kad juos spustelėję, galėtumėte greitai įjungti dažniausiai naudojamas meniu funkcijas.

Norėdami mygtukams iš naujo priskirti funkcijas:

1. Paspauskite **Meniu** mygtuką, kad atidarytumėte OSD meniu.
2. Pasirinkite **Meniu**, pasirinkite **Assign Buttons** (Priskirti mygtukus) ir paskui norimam mygtukui pasirinkite vieną iš galimų funkcijų.

Energijos vartojimo nustatymo keitimas (tik tam tikruose gaminiuose)

Šiame skyriuje aprašoma, kaip aktyvuoti našumo režimą. Gali būti, kad norint naudoti kai kurias monitoriaus funkcijas, prieš tai reikės aktyvuoti našumo režimą.

Laikantis tarptautinių įrenginių maitinimo standartų, monitoriaus numatytoji parinktis suaktyvina miego būseną yra energijos taupymo režimas.

Jei jūsų ekranas palaiko našumo režimą, USB prievadai gali būti aktyvuoti net ir tada, kai monitorius veikia automatinio miego režimu – paprasčiausiai pakeiskite energijos vartojimo režimo nustatymus iš **Energijos taupymo** režimo į **Našumo** režimą.



PASTABA: Jei prijungiate kompiuterį, kuris maitinamas ne akumuliatoriumi, energijos vartojimo režimo nustatymą reikia pakeisti į našumo režimą.

Norėdami pakeisti maitinimo režimo nustatymą:

1. Paspauskite **Meniu** mygtuką, kad atidarytumėte OSD meniu.
2. Pasirinkite **Maitinimas**, pasirinkite **Energijos vartojimo režimas** ir paskui pasirinkite **Išjungti**.
3. Pasirinkite **Atgal** ir uždarykite OSD.

Automatinio miego režimo naudojimas (tik tam tikruose gaminiuose)

Jūsų monitoriuje yra energijos taupymo funkcija, vadinama automatinio miego režimu, sumažinto energijos naudojimo būseną. Šiame skyriuje aprašoma, kaip įjungti arba nustatyti monitoriaus automatinį miego režimą.

Kai automatinis miego režimas yra įjungtas (pagal numatytąsias nuostatas), monitorius persijungs į mažesnio energijos naudojimo būseną, kai kompiuteris perduos mažesnio energijos naudojimo režimo signalą (nesant horizontaliosios arba vertikaliosios sinchronizacijos signalui).

Įsijungus mažesnio energijos naudojimo būsenai (automatiniam miego režimui) monitoriaus ekranas yra tuščias, foninis apšvietimas išjungiamas, o energijos tiekimo lemputė šviečia geltona spalva. Veikdamas šiuo mažesnio energijos naudojimo režimu monitorius naudoja mažiau nei 0,5 W elektros energijos. Monitorius iš automatinio miego režimo bus aktyvuotas, kai kompiuteris į monitorių perduos aktyvų signalą (pvz., jei aktyvuosite pelę arba klaviatūrą).

Norėdami automatinį miego režimą išjungti per OSD:

1. Paspauskite **Meniu** mygtuką arba centrinę rankinio OSD valdiklio dalį, kad atidarytumėte OSD.
2. Atvėrę OSD pasirinkite **Maitinimas**.
3. Pasirinkite **Auto-Sleep Mode** (Automatinis miego režimas) ir paskui pasirinkite **Išjungti**.

Neryškios mėlynos šviesos režimo naudojimas (tik tam tikruose gaminiuose)

Sumažinus iš monitoriaus sklindančią mėlyną šviesą, į akis šviečia blausesnė mėlyna šviesa. Šis monitorius gali veikti iš anksto nustatytu neryškios mėlynos šviesos režimu.

Aktyvavus šį iš anksto nustatytą režimą, TÜV sertifikuotas monitoriaus neryškios mėlynos šviesos ekranas sumažina sklindžiamos mėlynos šviesos ryškumo lygį, kad jums ką nors skaitant ekrane, vaizdas būtų daug ramesnis ir ne toks stimuliuojantis.

Skleidžiamos mėlynos šviesos reguliavimas (tik tam tikruose gaminiuose)

Sumažinus iš monitoriaus sklindančią mėlyną šviesą, į akis šviečia blausesnė mėlyna šviesa. Šiame monitoriuje galima pasirinkti nuostatą sklindžiamai mėlynai šviesai sumažinti, kad jums ką nors skaitant ekrane, vaizdas būtų daug ramesnis ir ne toks stimuliuojantis.

Norėdami nustatyti monitoriaus mėlynos šviesos lygį:

1. Paspauskite vieną iš OSD mygtukų, kad juos suaktyvintumėte ir paskui paspauskite **Meniu** mygtuką, kad atidarytumėte OSD. Pasirinkite **Spalva**.
Jei naudojate valdiklį, paspauskite centrinę OSD valdiklio dalį, kad atidarytumėte OSD.
2. Nustatymų parinktyse pasirinkite **Neryški mėlyna šviesa**.

- **Low Blue Light** (Neryški mėlyna šviesa): (patvirtinta TÜV) susilpnina mėlyną šviesą, kad akims būtų patogiau.
 - **Reading** (Skaitymas): optimizuojama mėlyna šviesa ir šviesumas, kad būtų patogū į ekraną žiūrėti viduje.
 - **Night** (Naktis): nustato pačią silpniausią mėlyną šviesą ir papildomai sumažina jos ryškumą kompiuteriui persijungus į miego režimą.
3. Pasirinkite **Save and Return** (Irašyti ir grįžti), kad išsaugotumėte savo nustatymą ir uždarytumėte meniu. Pasirinkite **Atšaukti**, jei nustatymo išsaugoti nenorite.
 4. Atvėrę pagrindinį meniu, pasirinkite **Išeiti**.


„DisplayPort“ kelių srautų siuntimas per C tipo USB

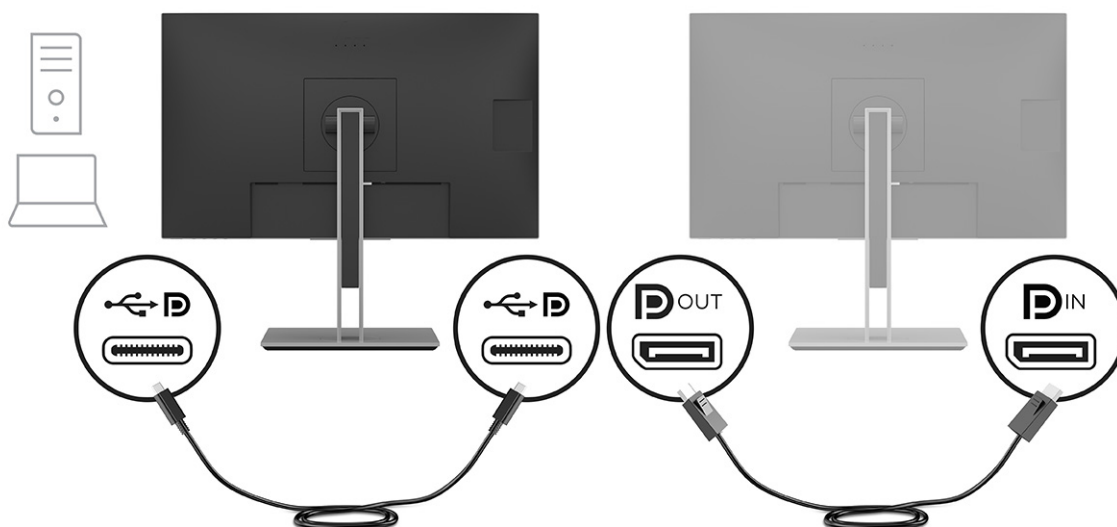
Jei C tipo USB naudojate kaip pirminį vaizdo įvesties šaltinį, duomenis galite siųsti į kelis kitus „DisplayPort“ monitorius, prijungtus nuosekliaja konfigūracija. Šia konfigūracija galite prijungti iki keturių monitorių, jei tokią konfigūraciją palaiko jūsų kompiuterio grafikos plokštė.

Monitorių, kuriuose galite prijungti naudodami kelių srautų „DisplayPort“, skaičius priklauso nuo daugelio veiksnių, įskaitant kiekvieno monitoriaus skiriamąją gebą bei kadrų skaičių ir jūsų turimo GPU arba įtaisytosios grafikos sistemos galimybių. Jei monitoriuje naudojate savo įsigytą grafikos plokštę, apie jos galimybes skaitykite su grafikos plokšte gautame vadove.

Norėdami duomenis siųsti keliais srautais:

1. Įsitikinkite, kad C tipo USB įvestis yra turi pirminė vaizdo signalo įvestis.
2. Prijunkite antrąjį monitorių „DisplayPort“ kabelį prijungdami prie pirmojo monitoriaus „DisplayPort“ išvado ir prie antrojo monitoriaus „DisplayPort“ įvado.

 **PASTABA:** Trijuose iš keturių nuosekliaja seka prijungtų monitorių turi būti „DisplayPort“ vaizdo įvestys ir išvestys. Paskutiniame nuosekliaja seka prijungtame monitoriuje turi būti tik „DisplayPort“ vaizdo įvestis.



3. Nustatykite, kad prijungtame monitoriuje būtų rodomas pirmajame monitoriuje rodomas vaizdas arba visiškai kitas vaizdas.

Numatytasis parametras yra „DisplayPort“ 1.2, tačiau parametras automatiškai pasikeis į „DisplayPort“ 1.2, kai „DisplayPort“ išvadas bus prijungtas prie antrojo monitoriaus.

4. Norėdami prijungti daugiau monitorių (daugiausia galima prijungti keturis monitorius), paspauskite [Meniu](#) mygtuką, kad atidarytumėte OSD meniu. Susiraskite C tipo USB konfigūraciją ir pasirinkite [USB-C Video+USB2.0](#) (USB-C vaizdo + USB 2.0).



PASTABA: Visi monitoriai, išskyrus paskutinį linijinių būdu prijungtą monitorių, turi palaikyti „DisplayPort“ kelių srautų siuntimą.

5. Iš vieno monitoriaus „DisplayPort“ išvado einantį „DisplayPort“ kabelį prijunkite prie kito monitoriaus „DisplayPort“ įvado.

3 Palaikymas ir trikčių šalinimas

Jei monitorius veikia ne taip, kaip turėtų, galbūt triktį pavyks pašalinti vykdant šiame skyriuje pateiktas instrukcijas.

Dažnai pasitaikančių trikčių sprendimas

Toliau pateiktoje lentelėje išvardytos galimos triktys, jų priežastys ir rekomenduojami sprendimai.

3-1 lentelė Dažnai pasitaikančios triktys ir jų sprendimai

Triktys	Galima priežastis	Sprendimas
Ekranas tuščias arba mirga vaizdas.	Atjungtas maitinimo laidas.	Prijunkite maitinimo laidą.
	Monitorius yra išjungtas.	Paspauskite monitoriaus įjungimo / išjungimo mygtuką. PASTABA: Jei paspaudus įjungimo / išjungimo mygtuką niekas nevyksta, paspauskite ir 10 sekundžių palaikykite nuspaustą įjungimo / išjungimo mygtuką, kad išjungtumėte įjungimo / išjungimo mygtuko blokavimo funkciją.
	Blogai prijungtas vaizdo signalo kabelis.	Tinkamai prijunkite vaizdo signalo kabelį.
	Sistema veikia automatinio miego režimu. Nesuderinama vaizdo plokštė.	Paspauskite bet kurį klaviatūros klavišą arba pajudinkite pele, kad išjungtumėte tuščio ekrano priemonę. Atidarykite OSD meniu ir pasirinkite meniu Įvestis . Nustatykite parinktį Auto-Switch Input (Automatinio perjungimo įvestis) į Off (Išjungta) ir pasirinkite įvestį rankiniu būdu. arba Pakeiskite vaizdo plokštę nauja arba prijunkite vaizdo signalo kabelį prie vieno iš kompiuteryje esančių vaizdo šaltinių.
Vaizdas išsiliejęs, neryškus arba per tamsus.	Nustatytas per žemas šviesumo lygis.	Atidarykite OSD meniu ir pasirinkite Brightness (Šviesumas / ryškumas) ir pakoreguokite šviesumo skalę.
Ekране rodomas pranešimas „Check Video Cable“ (Patikrinkite vaizdo signalo kabelį).	Atjungtas monitoriaus vaizdo signalo kabelis.	Prijunkite atitinkamą vaizdo signalo kabelį prie kompiuterio ir monitoriaus. Jungdami vaizdo kabelį patikrinkite, ar kompiuterio maitinimas išjungtas.
Ekране rodomas pranešimas „Input Signal Out of Range“ (Įvesties signalas nepatenka į diapazoną).	Nustatyta didesnė nei monitoriaus palaikoma vaizdo įrašo skiriamoji geba ir (arba) atnaujinimo dažnis.	Nustatykite palaikomus nustatymus.
Monitorius nepersijungia į mažų sąnaudų miego režimą.	Monitoriaus energijos taupymo valdiklis yra išjungtas.	Atidarykite OSD meniu ir pasirinkite Maitinimas , pasirinkite Automatinis miego režimas ir paskui nustatykite automatinio miego režimo parinktį ties Įjungti .
Rodomas pranešimas „OSD Lockout“ (OSD blokavimas).	Įjungta monitoriaus OSD blokavimo funkcija.	Paspauskite ir 10 sekundžių palaikykite nuspaustą Meniu mygtuką, kad išjungtumėte OSD blokavimo funkciją.
Rodomas pranešimas „Power Button Lockout“ (Įjungimo / išjungimo mygtuko blokavimas).	Įjungta monitoriaus įjungimo / išjungimo mygtuko blokavimo funkcija.	Paspauskite ir 10 sekundžių palaikykite nuspaustą Įjungimo / išjungimo mygtuką, kad išjungtumėte įjungimo / išjungimo mygtuko blokavimo funkciją.

3-1 lentelė Dažnai pasitaikančios triktys ir jų sprendimai (tęsinys)

Triktys	Galima priežastis	Sprendimas
išjungimo mygtuko blokvimas).		

Mygtukų blokvimas

Mygtuko blokvimo funkcija galima tik tada, kai monitorius yra įjungtas ir rodomas aktyvus signalas, o OSD meniu yra uždarytas. 10 sekundžių palaikius nuspaustą įjungimo / išjungimo mygtuką arba **Meniu** mygtuką, išjungiamas tas mygtukas. Mygtuką vėl galite aktyvuoti dar kartą 10 sekundžių palaikę jį nuspaustą.

Vaizdo kokybės (analoginės įvesties) optimizavimas

Jei norite individualizuoti nustatymus, šioje dalyje aprašyta, kaip rankiniu būdu optimizuoti monitoriaus vaizdą.

Norėdami optimizuoti vaizdą, ekrano rodinį meniu galite pakoreguoti du valdiklius: Laikrodį ir fazę (randami OSD meniu). Šiuos valdiklius naudokite, kai automatinio koregavimo funkcija nepasiekia norimų vaizdo rezultatų.



PASTABA: Laikrodžio ir fazės valdiklius galima pakoreguoti tik tuo atveju, jei naudojama analoginė (VGA) įvestis. Šių valdiklių pakoreguoti negalima naudojant skaitmenines įvestis.

Pirmiausia reikia tiksliai nustatyti laikrodį, nes fazės parametrai priklauso nuo pagrindinio laikrodžio parametro.

- **Clock**(laikrodis) – padidina arba sumažina vertę, pagal kurią bus sumažintos visos ekrano fone matomos vertikalios linijos arba juostos.
- **Phase** (Fazė) – padidina arba sumažina vertę, pagal kurią bus sumažintas vaizdo mirgėjimas arba blankumas.



PASTABA: Kai naudojate valdiklius, geriausius rezultatus pasieksite naudodami automatinio koregavimo šablono programinės įrangos priemonę. Šią priemonę galite atsisiųsti iš <http://www.hp.com/support>.

Jei koreguojant laikrodžio ir fazės vertes monitoriaus vaizdas išsikraipytų, koreguokite vertes ir toliau, kol vaizdas nebepus išsikraipęs. Norėdami atkurti gamintojo nustatymus, paspauskite **Meniu** mygtuką, kad atidarytumėte OSD meniu, pasirinkite **Valdymas**, pasirinkite **Gamyklos parametrų atstatą** ir paskui pasirinkite **Taip**.

Kad pašalintumėte vertikalias juostas (laikrodis):

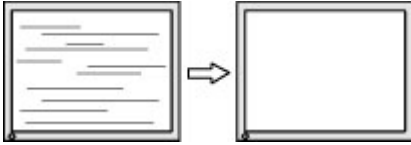
1. Paspauskite **Meniu** mygtuką, kad atidarytumėte OSD meniu, pasirinkite **Image** (Vaizdas) ir paskui pasirinkite **Clock and Phase** (Laikrodis ir fazė).
2. Pasirinkite **Clock** (Laikrodis) ir paskui naudodami monitoriaus OSD mygtukus, ant kurių pavaizduotos rodyklės viršun ir žemyn, panaikinkite vertikalias juostas. Mygtukus spauskite lėtai, kad nepraleistumėte optimalaus koregavimo taško.



3. Jei pakoregavus laikrodį vaizdas mirga, yra blankus arba ekrane matomos juostos, pakoreguokite fazę.

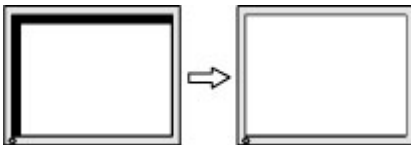
Norėdami pašalinti mirgėjimą arba blankumą (fazė):

1. Paspauskite **Meniu** mygtuką, kad atidarytumėte OSD meniu, pasirinkite **Image** (Vaizdas) ir paskui pasirinkite **Clock and Phase** (Laikrodis ir fazė).
2. Pasirinkite **Phase** (Fazė) ir paskui naudodami monitoriaus OSD mygtukus, ant kurių pavaizduotos rodyklės viršun ir žemyn, panaikinkite mirgėjimą arba blankumą. Mirgėjimo arba blankumo pašalinti gali nepavykti dėl kompiuterio arba įtaisytos grafikos valdiklio plokštės.



Norėdami pakoreguoti ekrano padėtį (į horizontalią arba vertikalią padėtį):

1. Paspauskite **Meniu** mygtuką, kad atidarytumėte OSD meniu, pasirinkite **Image** (Vaizdas) ir paskui pasirinkite **Image Position** (Vaizdo padėtis).
2. Paspauskite monitoriaus OSD mygtukus, ant kurių pavaizduotos rodyklės viršun ir žemyn, ir tinkamai nustatykite vaizdo padėtį monitoriaus ekrano srityje. Parinktis **Horizontal Position** (Horizontalioji padėtis) vaizdą perkelia į kairę arba dešinę; parinktis **Vertical Position** (Vertikalią padėtis) vaizdą perkelia aukštyn arba žemyn.



4 Monitoriaus priežiūra

Tinkamai prižiūrimas monitorius gali veikti daugelį metų. Šiose instrukcijose paaiškinama, ką reikia daryti, kad monitoriaus būklė visada būtų nepriekaištinga.

Priežiūros rekomendacijos

Kad monitoriaus našumas būtų didesnis, o tarnavimo laikas ilgesnis, vadovaukitės toliau pateiktomis instrukcijomis.

- Neatidarykite monitoriaus korpuso ir nemėginkite techninės priežiūros atlikti patys. Koreguokite tik tuos valdiklius, kurie yra aprašyti naudojimo instrukcijoje. Jei monitorius blogai veikia, buvo nukritęs arba yra pažeistas, susisiekite su įgaliotuoju HP tiekėju, platintoju arba techninės priežiūros paslaugų teikėju.
- Naudokite tik monitoriaus etiketėje arba galinėje plokštelėje nurodytą ir šiam monitoriui tinkantį maitinimo šaltinį ir jungtis.
- Užtikrinkite, kad prie elektros lizdo prijungtų gaminių bendra vardinė srovė neviršytų kintamosios srovės lizdo vardinės srovės ir kad laidu prijungtų gaminių bendra vardinė srovė neviršytų laido vardinės srovės. Norėdami sužinoti kiekvieno įrenginio vardinę srovę (AMPS arba A), patikrinkite galios etiketes.
- Monitorių pastatykite šalia lengvai pasiekiamo elektros lizdo. Atjunkite monitorių tvirtai suimdami ir iš elektros lizdo ištraukdami jo kištuką. Niekada neatjunkite monitoriaus traukdami už laido.
- Jei monitoriaus nenaudojate, jį išjunkite ir naudokite ekrano užsklandos programą. Dėl to monitoriaus naudojimo laikas žymiai pailgės.



PASTABA: Monitoriaus ekrano išdegimo HP garantija nepadengia.

- Niekada neuždenkite korpuse esančių angų ir kitų skylučių; taip pat į jas nekiškite jokių daiktų. Per šias angas monitorius yra vėdinamas.
- Būkite atsargūs, kad monitoriaus nenumestumėte ir nestatykite jo ant nestabilaus paviršiaus.
- Ant maitinimo laido nieko nestatykite. Nelaipiokite ant maitinimo laido.
- Monitorių laikykite gerai vėdinamoje vietoje, toliau nuo pernelyg stiprios šviesos, didelio karščio ar drėgmės.

Monitoriaus valymas

Prireikus, monitorių valykite naudodamiesi šiomis instrukcijomis.

1. Išjunkite monitorių ir ištraukite maitinimo laidą iš kintamosios srovės lizdo.
2. Atjunkite visus išorinius įrenginius.
3. Švelnia, švaria ir antistatine šluoste nuvalykite nuo monitoriaus korpuso ir ekrano dulkes.
4. Jei nešvarumai sunkiai valosi, naudokite 50/50 vandens ir izopropilo alkoholio mišinį.



SVARBU: Ekranui ar korpusui valyti nenaudokite valiklių, kuriuose yra naftos produktų turinčių komponentų, pvz., benzolo, skiediklio ar bet kokių kitų lakių medžiagų. Šios cheminės medžiagos gali monitorių pažeisti.

SVARBU: Ant šluostės užpurškite valiklio ir tokia sudrėkinta šluoste švelniai nuvalykite ekrano paviršių. Niekada valiklio nepurškite tiesiai ant ekrano paviršiaus. Skystis gali nutekėti po apvadu ir pakenkti elektronikai. Šluostė turi būti drėgna, bet ne šlapia. Vandens lašai, patekę į monitoriaus ventiliacijos ar kitas angas, gali jį sugadinti. Prieš naudodami palaukite, kol monitorius nudžius.

5. Nuvalę nešvarumus ir šiukšles galite pervalyti paviršius dezinfekavimo priemone. Pasaulinė sveikatos organizacija (PSO) rekomenduoja valyti paviršius ir po to juos dezinfekuoti, nes tai geriausias būdas užkirsti kelią virusinių kvėpavimo ligų ir kenksmingų bakterijų plitimui. HP valymo rekomendacijas atitinkantis dezinfekcinis skystis yra alkoholio tirpalas, kurį sudaro 70 % izopropilo alkoholio ir 30 % vandens. Šis tirpalas dar žinomas kaip įtrinamas alkoholis ir jo galima įsigyti daugumoje parduotuvių.


Monitoriaus gabenimas

Išsaugokite originalią įpakavimo dėžę. Jos gali prireikti, jei monitorių siųsite ar kur nors gabensite.

A Techninės specifikacijos

Šiame skyriuje pateikiamos fizinių monitoriaus aspektų techninės specifikacijos, pvz., svoris ir žiūrėjimo srities matmenys, taip pat būtinos veikimo aplinkos sąlygos ir maitinimo šaltinio galių diapazonas.

Visos specifikacijos atitinka įprastines HP komponentų gamintojų pateiktas specifikacijas; tikslus našumas gali būti didesnis arba mažesnis.

 **PASTABA:** Naujausias arba papildomas šio gaminio specifikacijas rasite tinklalapyje <http://www.hp.com/go/quickspecs/>. Nurodykite konkretų turimo monitoriaus modelį ir pamatysite jo „QuickSpecs“.

68,6 cm (27,0 in) QHD modelio specifikacijos

Šiame skyriuje pateikiamos techninės monitoriaus specifikacijos.

A-1 lentelė 68,6 cm (27,0 in) QHD monitoriaus specifikacijos

Specifikacijos	Matmenys	
Ekranas, plačiaekranis	68,6 cm	27,0 in
Tipas	IPS	
Galimo parodyti vaizdo dydis	68,6 cm įstrižainė	27,0 in įstrižainė
Didžiausias svoris (neišpakuotas)	7,6 kg	16,7 lb
Matmenys (su stovo padu)		
Aukštis (aukščiausioje padėtyje)	53,52 cm	21,07 in
Aukštis (žemiausioje padėtyje)	38,52 cm	15,17 in
Gylis	21,60 cm	8,50 in
Plotis	61,33 cm	24,15 in
Aukščio reguliavimo diapazonas	15,00 cm	5,9 in
Palenkimo diapazonas	Nuo -5° iki 23°	
Pasukimo diapazonas	± 45°	
Pasukimo diapazonas	± 90°	
Aplinkosaugos reikalavimai dėl temperatūros		
Naudojimo temperatūra	Nuo -5 °C iki 35 °C	Nuo 41 °F iki 95 °F
Laikymo temperatūra	Nuo -20 °C iki 60 °C	Nuo -4 °F iki 140 °F
Laikymo drėgmė	5–95 % (be kondensacijos)	
Eksploatavimo drėgmė	20–80 % (be kondensacijos)	
Maitinimo šaltinis	100–240 V kintamoji srovė, 50/60 Hz	
Įvesties terminalas	Vienas HDMI prievadas, viena „DisplayPort“ jungtis ir viena C tipo USB „DisplayPort“ jungtis	

60,5 cm (23,8 in) FHD modelio specifikacijos

Šiame skyriuje pateikiamos techninės monitoriaus specifikacijos.

A-2 lentelė 60,5 cm (23,8 in) FHD monitoriaus specifikacijos

Specifikacijos	Matmenys	
Ekranas, plačiaekranis	60,5 cm	23,8 in
Tipas	IPS	
Galimo parodyti vaizdo dydis	60,5 cm įstrižainė	23,8 in įstrižainė
Didžiausias svoris (neišpakuotas)	6,3 kg	13,89 lb
Matmenys (su stovo padu)		
Aukštis (aukščiausioje padėtyje)	49,49 cm	19,48 in
Aukštis (žemiausioje padėtyje)	34,49 cm	13,58 in
Gylis	20,70 cm	8,15 in
Plotis	53,94 cm	21,24 in
Aukščio reguliavimo diapazonas	15,00 cm	5,9 in
Palenkimo diapazonas	Nuo -5° iki 23°	
Pasukimo diapazonas	± 45°	
Pasukimo diapazonas	± 90°	
Aplinkosaugos reikalavimai dėl temperatūros		
Naudojimo temperatūra	Nuo -5 °C iki 25 °C	Nuo 41 °F iki 95 °F
Laikymo temperatūra	Nuo -20 °C iki 60 °C	Nuo -4 °F iki 140 °F
Laikymo drėgmė	5–95 % (be kondensacijos)	
Eksplotavimo drėgmė	20–80 % (be kondensacijos)	
Maitinimo šaltinis	100–240 V kintamoji srovė, 50/60 Hz	
Įvesties terminalas	Vienas HDMI prievadas, viena „DisplayPort“ jungtis ir viena C tipo USB „DisplayPort“ jungtis	

Iš anksto nustatytos ekrano raiškos

Toliau pateiktos ekrano raiškos yra dažniausiai naudojami režimai ir yra nustatytos kaip numatytieji gamintojo nustatymai. Monitorius automatiškai atpažįsta šiuos iš anksto nustatytus režimus ir jie bus rodomi tinkamo dydžio bei sucentravus ekrane.

A-3 lentelė Iš anksto nustatytos (68,6 cm, 27,0 in) modelio ekrano raiškos

Iš anksto nustatyta	Pikselių formatas	Horizontalusis dažnis (kHz)	Vertikalusis dažnis (Hz)
1	640 × 480	31,469	59,540
2	720 × 400	31,469	70,087
3	800 × 600	37,879	60,317

A-3 lentelė Iš anksto nustatytos (68,6 cm, 27,0 in) modelio ekrano raiškos (tęsinys)

Iš anksto nustatyta	Pikselių formatas	Horizontalusis dažnis (kHz)	Vertikalusis dažnis (Hz)
4	1024 × 768	48,363	60,004
5	1280 × 720	45,000	60,000
6	1280 × 800	49,702	59,810
7	1280 × 1024	63,981	60,020
8	1440 × 900	55,935	59,901
9	1600 × 900	60,000	60,000
10	1600 × 1200	75,000	60,000
11	1680 × 1050	65,290	59,954
12	1920 × 1080	67,500	60,000
13	1920 × 1200	74,556	59,885
14	2560 × 1440	88,787	59,951

A-4 lentelė Iš anksto nustatytos (60,5 cm, 23,8 in) modelio ekrano raiškos

Iš anksto nustatyta	Pikselių formatas	Horizontalusis dažnis (kHz)	Vertikalusis dažnis (Hz)
1	640 × 480	31,469	59,940
2	720 × 400	31,469	70,087
3	800 × 600	37,879	60,317
4	1024 × 768	48,363	60,004
5	1280 × 720	45,000	60,000
6	1280 × 800	49,702	59,810
7	1280 × 1024	63,981	60,002
8	1440 × 900	55,468	59,901
9	1600 × 900	60,000	60,000
10	1680 × 1050	65,290	59,954
11	1920 × 1080	67,500	60,000

Didelės raiškos vaizdo įrašų formatai

Šiame skyriuje išvardyti didelės raiškos vaizdo formatai.

A-5 lentelė Didelės raiškos vaizdo įrašų formatai

Iš anksto nustatyta	Takto pavadinimas	Pikselių formatas	Horizontalusis dažnis (kHz)	Vertikalusis dažnis (Hz)
1	480p	720 × 480	31,469	59,94
2	576p	720 × 576	31,250	50,00
3	720p50	1280 × 720	37,500	50,00
4	720p60	1280 × 720	45,000	60,00
5	1080p50	1920 × 1080	56,250	50,00
6	1080p60	1920 × 1080	67,500	60,00

Energijos taupymo funkcija

Šis monitorius gali veikti mažesnio elektros energijos vartojimo režimu.

Mažesnio elektros energijos tiekimo režimas inicijuojamas tada, kai monitorius aptinka, kad nėra horizontaliosios sinchronizacijos signalo arba vertikaliosios sinchronizacijos signalo. Aptikus, kad šių signalų nėra, monitoriaus ekranas būna tuščias, foninis apšvietimas išjungiamas, o energijos tiekimo lemputė ima šviesti geltona spalva. Veikdamas mažesnio elektros energijos tiekimo režimu monitorius naudoja <0,5 W energiją. Prieš monitoriui grįžtant į įprastinio veikimo būseną, jis trumpai pašildomas.

Informaciją apie tai, kaip nustatyti energijos taupymo režimą (kartais vadinamą energijos valdymo priemone), rasite kompiuterio vadove.



PASTABA: Ši energijos taupymo funkcija veikia tik tuo atveju, jei monitorius prijungtas prie kompiuterio, kuriame yra energijos taupymo funkcijos.

Pasirinkdami nustatymus monitoriaus miego režimo laikmačio priemonėje, monitorių taip pat galite užprogramuoti, kad jis nustatytu laiku persijungtų į mažesnio elektros energijos naudojimo režimą. Kai monitoriaus miego režimo laikmatis inicijuoja mažesnio elektros energijos naudojimo režimą, energijos tiekimo lemputė mirksi geltonai.

B Pritaikymas neįgaliesiems

HP tikslas yra kurti, gaminti ir pateikti rinkai produktus, paslaugas ir informaciją, kurią kiekvienas galėtų bet kur naudoti atskirai ar kartu su atitinkamais trečiųjų šalių pagalbinių technologijų (AT) įrenginiais ar programomis.

HP ir pritaikymas neįgaliesiems

HP dirba, kad sujungtų įvairovę, įtrauktų, darbą bei gyvenimą į bendrovės veiklą, ir tai atsispindi visoje HP veikloje. HP siekia sukurti įtraukią aplinką, kurioje viso pasaulio žmonės susietų galingos technologijos.

Reikiamų technologinių įrankių paieška

Technologijos gali atskleisti žmogiškąjį potencialą. Pagalbinės technologijos pašalina barjerus ir padeda užtikrinti nepriklausomumą namuose, darbe ir bendruomenėje. Pagalbinės technologijos padeda padidinti, prižiūrėti ir pagerinti elektroninės ir informacijos technologijos veikimo galimybes.

Daugiau informacijos rasite [Geriausių pagalbinių technologijų paieška 34 puslapyje](#).

HP įsipareigojimas

HP įsipareigojusi teikti produktus ir paslaugas, prieinamas žmonėms su negalia. Šis įsipareigojimas padeda įgyvendinti bendrovės uždavinius ir užtikrinti, kad visiems būtų prieinami technologijų teikiami privalumai.

HP pritaikymo neįgaliesiems tikslas – kurti, gaminti ir platinti produktus bei siūlyti paslaugas, puikiai tinkančias visiems, įskaitant ir žmones su negalia, kuriems siūlomi atskiri įrenginiai arba įrenginiai su atitinkamais pagalbinais priedais.

Norint pasiekti tokį tikslą, ši Pritaikymo neįgaliesiems strategija įtvirtina septynis pagrindinius uždavinius, kurių vykdydama veiklą turi laikytis HP. Tikimasi, kad visi HP vadovai ir darbuotojai palaikys šiuos uždavinius ir jų įgyvendinimą, priklausomai nuo jų vaidmenų ir atsakomybės:

- gerinti informuotumo apie pritaikymo neįgaliesiems problemas bendrovėje HP lygį ir suteikti darbuotojams mokymus, kurių reikia kuriant, gaminant, pardavinėjant ir pristatant neįgaliesiems prieinamus produktus ir paslaugas;
- kurti produktų ir paslaugų pritaikymo neįgaliesiems rekomendacijas ir laikyti produktų įgyvendinimo grupes atskaitingomis už šių rekomendacijų įgyvendinimą, kai tai įvykdoma išlaikant konkurencingumą, techniškai ir ekonomiškai;
- įtraukti žmones su negalia kuriant pritaikymo neįgaliesiems rekomendacijas, taip pat kuriant ir bandant produktus ir paslaugas;
- dokumentuoti pritaikymo neįgaliesiems funkcijas ir pasirūpinti, kad informacija apie HP produktus ir paslaugas būtų pateikiama viešai prieinama forma;
- užmegzti tarpusavio ryšius su pirmaujančiais pagalbinių technologijų ir sprendimų teikėjais;
- palaikyti išorinius ir vidinius mokslinių tyrimų ir eksperimentinės plėtros veiksmus, kuriais gerinamos HP produktams ir paslaugoms aktualios pagalbinės technologijos;
- palaikyti ir prisidėti prie pramonės standartų ir rekomendacijų dėl pritaikymo neįgaliesiems galimybių.

Pritaikymo neįgaliesiems specialistų tarptautinė asociacija (IAAP)

IAAP yra nepelno siekianti asociacija, kurios tikslas skatinti pritaikymo neįgaliesiems profesiją per darbą tinkle, švietimą ir sertifikavimą. Uždavinys – padėti pritaikymo neįgaliesiems specialistams tobulėti ir siekti karjeros, taip pat padėti organizacijoms lengviau integruoti pritaikymo neįgaliesiems galimybes į jų produktus ir infrastruktūrą.

Kaip narė steigėja, HP prisijungė norėdama drauge su kitomis organizacijomis plėtoti pritaikymo neįgaliesiems sritį. Šis įsipareigojimas palaiko bendrovės HP tikslą dėl pritaikymo neįgaliesiems kurti, gaminti ir pardavinėti produktus ir paslaugas, kurias žmonės su negalia galėtų puikiai naudoti.

IAAP įtvirtins profesiją, visame pasaulyje suvienydama asmenis, studentus ir organizacijas, kad jie vieni iš kitų galėtų pasimokyti. Jei norite sužinoti daugiau, apsilankykite <http://www.accessibilityassociation.org> ir prisijunkite prie interneto bendruomenės, užsiregistruokite naujienlaiškiams ir sužinokite apie narystės galimybes.

Geriausių pagalbinių technologijų paieška

Visi, įskaitant žmones su negalia arba dėl amžiaus apribojimų patiriančius asmenis, turėtų turėti galimybę bendrauti, išreikšti save ir palaikyti ryšį su pasauliu, naudodami technologijas. HP įsipareigojusi didinti informuotumą apie pritaikymo neįgaliesiems galimybes bendrovėje, taip pat tarp mūsų klientų ir partnerių.

Ar tai būtų didelio dydžio šriftai, kuriuos lengva perskaityti, balso atpažinimas, leidžiantis nenaudoti rankų, ar bet kuri kita pagalbinių technologijų, gelbstinti konkrečiu atveju, – HP produktų naudojimą palengvina daugybė įvairių pagalbinių technologijų. Kaip galite pasirinkti?

Savo poreikių vertinimas

Technologijos gali atskleisti jūsų potencialą. Pagalbinės technologijos pašalina barjerus ir padeda užtikrinti nepriklausomumą namuose, darbe ir bendruomenėje. Pagalbinės technologijos (AT) padeda padidinti, prižiūrėti ir pagerinti elektroninės ir informacijos technologijos veikimo galimybes.

Galite rinktis iš daugybės AT produktų. Jūsų AT vertinimas turėtų suteikti galimybę įvertinti kelis produktus, atsakyti į klausimus ir padėti lengviau pasirinkti geriausią sprendimą jūsų atveju. Pastebėsite, kad AT vertinimams atlikti kvalifikuoti specialistai dirba įvairiose srityse, taip pat licencijuoti ar sertifikuoti fizinės terapijos, profesinės terapijos, šnekos / kalbos patologijų ir kitose kompetencijos srityse. Be to, vertinimui naudingos informacijos gali suteikti ir kiti asmenys, nors nėra sertifikuoti ar licencijuoti. Turėtumėte sužinoti apie asmens patirtį, kompetenciją ir mokesčius, kad nustatytumėte, ar jie atitinka jūsų poreikius.

Pritaikymo neįgaliesiems funkcijos HP gaminiuose

Šios nuorodos suteikia informacijos apie neįgaliesiems pritaikytas funkcijas ir pagalbines technologijas (jei taikytina), pritaikytas įvairiuose HP produktuose. Tie ištekliai padės pasirinkti konkrečias pagalbinių technologijų funkcijas ir produktus, labiausiai tinkančius jūsų atveju.

- HP pritaikymas vyresniems ir neįgaliesiems: eikite į <http://www.hp.com> ir paieškos lauke įvesite **Accessibility** (Pritaikymas neįgaliesiems). Pasirinkite **Office of Aging and Accessibility** (Biuras vyresniems ir neįgaliesiems).
- HP kompiuteriai: jei naudojate operacinę sistemą „Windows 7“, „Windows 8“ arba „Windows 10“, eikite į <http://www.hp.com/support>, paieškos lauke **Search our knowledge** (Paieška mūsų žinių bibliotekoje) įveskite **Windows Accessibility Options** („Windows“ pritaikymo neįgaliesiems parinktys). Rezultatuose pasirinkite atitinkamą operacinę sistemą.
- HP apsipirkimas, išoriniai įrenginiai HP produktams: eikite į <http://store.hp.com>, pasirinkite **Shop** (Apsipirkti), tada pasirinkite **Monitors** (Monitoriai) arba **Accessories** (Priedai).

Jei reikia papildomos pagalbos dėl pritaikymo neįgaliesiems funkcijų jūsų HP produkte, žr. [Kreipimasis į palaikymo tarnybą 37 puslapyje](#).

Papildomos nuorodos į išorinius partnerius ir tiekėjus, galinčios suteikti papildomos pagalbos:

- [„Microsoft“ pritaikymo neįgaliesiems informacija \(„Windows 7“, „Windows 8“, „Windows 10“, „Microsoft Office“\)](#)
- [„Google“ produktų pritaikymo neįgaliesiems informacija \(„Android“, „Chrome“, „Google Apps“\)](#)

Standartai ir teisės aktai

Pasaulio šalys priima reglamentus, kuriais siekiama pagerinti žmonių su negalia galimybes naudotis produktais ir paslaugomis. Šie reglamentai istoriškai taikomi telekomunikacijų produktams ir paslaugoms, kompiuteriams ir spausdintuvams su tam tikromis ryšių ir vaizdo atkūrimo funkcijomis, jų dokumentacijai ir klientų aptarnavimo tarnyboms.

Standartai

JAV prieigos taryba sukūrė federalinio įsigijimo reglamento (FAR) standartų 508 skyrių, kuriame sprendžia informacijos ir komunikacijos technologijų (ICT) prieigos problemas, kurias patiria fizinę, sensorinę ar kognityvinę negalią turintys asmenys.

Standartai apima įvairių tipų technologijoms būdingus techninius kriterijus, taip pat efektyvumo reikalavimus, kuriais dėmesys skiriamas konkrečių produktų funkcinėms galimybėms. Konkretūs kriterijai apima programinės įrangos programas ir operacines sistemas, žiniatinklyje pateiktą informaciją ir programas, kompiuterius, telekomunikacijų produktus, vaizdo įrašus ir multimediją, taip pat autonomiškus uždarus produktus.

Įgaliojimas 376 – EN 301 549

Europos Sąjunga sukūrė EN 301 549 standarto įgaliojimą 376, kaip internetinę priemonę ICT produktų viešiesiems pirkimams. Standarte apibrėžiami ICT produktams ir paslaugoms taikomi prieigos pritaikymo neįgaliesiems reikalavimai, taip pat kiekvieno pritaikymo neįgaliesiems reikalavimo tikrinimo procedūrų ir vertinimo metodologijos aprašymas.

Žiniatinklio turinio pritaikymo neįgaliesiems rekomendacijos (WCAG)

Žiniatinklio turinio pritaikymo neįgaliesiems rekomendacijos (WCAG) iš W3C žiniatinklio pritaikymo neįgaliesiems iniciatyvos (WAI) padeda žiniatinklio dizaineriams ir kūrėjams kurti svetaines, geriau atitinkančias žmonių su negalia ar asmenų, patiriantiems apribojimų dėl amžiaus, poreikius.

WCAG gerina visapusišką žiniatinklio turinio (teksto, vaizdų, garso ir vaizdo įrašų) ir žiniatinklio programų pritaikymą neįgaliesiems. WCAG galima tiksliai patikrinti, jas lengva suprasti ir naudoti, be to, tai suteikia galimybę žiniatinklio kūrėjams lanksčiai diegti naujoves. WCAG 2.0 patvirtinta ir pagal [ISO/IEC 40500:2012](#).

WCAG konkrečiai sprendžia problemas dėl barjerų, trukdančių mėgautis žiniatinklio patirtimi asmenims su regėjimo, klausos, fizine, kognityvine ir neurologine negalia, taip pat vyresniems žiniatinklio naudotojams su pritaikymo neįgaliesiems poreikiais. WCAG 2.0 pateikiamos pritaikymo neįgaliesiems turinio charakteristikos.

- **Suvokiamas** (Pavyzdžiui, pateikiant teksto alternatyvas vaizdams, garso titrus, pritaikant pristatymą ir spalvų kontrastą)
- **Lengvai naudojamas** (Užtikrinant geresnę klaviatūros prieigą, spalvų kontrastą, įvesties laiką, užsikirtimo išvengimą ir lengvą naršymą)
- **Suprantamas** (Užtikrinant įskaitomumą, nuspėjamumą ir pagalbą dėl įvesties)
- **Patikimas** (Pavyzdžiui, užtikrinant suderinamumą su pagalbiniėmis technologijomis)

Teisės aktai ir reglamentai

IT ir informacijos pritaikymas neįgaliesiems tapo vis didesnės svarbos sritimi rengiant teisės aktus. Šios nuorodos pateikia informaciją apie pagrindinius teisės aktus, reglamentus ir standartus.

- [Jungtinės Valstijos](#)
- [Kanada](#)
- [Europa](#)
- [Australija](#)

Naudingi pritaikymo neįgaliesiems šaltiniai ir nuorodos

Šios organizacijos, institucijos ir ištekliai yra geri šaltiniai, kuriuose pateikiama informacija apie negalią ir su amžiumi susijusius apribojimus.



PASTABA: tai nėra išsamus sąrašas. Šios organizacijos pateikiamos tik informaciniais tikslais. HP neprisiima jokios atsakomybės už informaciją arba kontaktus, kuriuos randate internete. Šiame puslapyje pateiktas sąrašas nesuteikia teisės daryti prielaidą, kad jį patvirtino HP.

Organizacijos

Tai kelios organizacijos iš daugelio, kurios pateikia informaciją apie negalią ir su amžiumi susijusius apribojimus.

- Amerikos žmonių su negalia asociacija (AAPD)
- Pagalbinių technologijų akto programų asociacija (ATAP)
- Amerikos klausos praradimo asociacija (HLAA)
- Informacinių technologijų techninės pagalbos ir mokymo centras (ITTATC)
- „Lighthouse International“
- Nacionalinė kurčiųjų asociacija
- Nacionalinė aklyjų federacija
- Šiaurės Amerikos reabilitacinės inžinerijos ir pagalbinių technologijų bendruomenė (RESNA)
- „Telecommunications for the Deaf and Hard of Hearing, Inc.“ (TDI)
- W3C žiniatinklio pritaikymo neįgaliesiems iniciatyva (WAI)

Švietimo įstaigos

Daugelis švietimo įstaigų, įskaitant šiuos pavyzdžius, teikia informaciją apie negalią ir su amžiumi susijusius apribojimus.

- Kalifornijos valstijos universitetas, Nortridžas, Negalios centras (CSUN)
- Viskonsino universitetas – Medisonas, Prekybos Centras
- Minesotos universiteto kompiuterių pritaikymo programa

Kiti šaltiniai negalios klausimais

Daug šaltinių, įskaitant šiuos pavyzdžius, teikia informacijos apie negalią ir su amžiumi susijusius apribojimus.

- ADA (Amerikiečių su negalia aktas) techninės pagalbos programa
- TDO „Global Business and Disability network“
- „EnableMart“
- Europos negalios forumas
- Darbo pagalbos tinklas
- „Microsoft Enable“

HP rekomenduojamos nuorodos

Šiose HP nuorodose teikiama informacija susijusi su negalia ir amžiaus apribojimais.

[HP komforto ir saugos vadovas](#)

[HP pardavimas viešajame sektoriuje](#)

Kreipimasis į palaikymo tarnybą

HP siūlo techninę pagalbą ir pritaikymo neįgaliesiems galimybes klientams su negalia.



PASTABA: Palaikymo paslaugos teikiamos tik anglų kalba.

- Kurtumo negalią turintys ar prastai girdintys klientai, turintys klausimų dėl techninės pagalbos arba HP produktų pritaikymo neįgaliesiems galimybių:
 - gali naudoti TRS/VRS/WebCapTel ir paskambinti tel. (877) 656-7058 – nuo pirmadienio iki penktadienio, 6:00–21:00 val. MST laiku.
- Kitą negalią ar apribojimų dėl amžiaus patiriantys klientai, turintys klausimų dėl techninės pagalbos arba HP produktų pritaikymo neįgaliesiems galimybių, gali rinktis vieną iš šių galimybių:
 - skambinti tel. (888) 259-5707 – nuo pirmadienio iki penktadienio, 6:00–21:00 val. MST laiku;
 - užpildyti [kontaktinę formą, skirtą žmonėms su negalia ar asmenims, patiriantiems apribojimų dėl amžiaus](#).

Rodyklė

Simboliai/skaitmenys

„DisplayPort“ jungtis 4

A

AT (pagalbinių technologijų)

paieška 34

paskirtis 33

automatinis koregavimas (analoginės įvestis) 24

C

C tipo USB prievadas 4

D

darbo pradžia 1

E

etiketė 5

G

galiniai komponentai 4

gaminio etiketė 5

gaminio numeris 5

garso išvesties (ausinių) lizdas 4

H

HDMI prievadas 4

HP ištekčiai 2

HP pagalbinių strategija 33

HP palaikymas 2

I

įspėjimai 1

J

jungtys

DisplayPort 4

maitinimas 4

mini „DisplayPort“ 4

K

kaip susisiekti su techninės pagalbos centru 2

klientų pagalbos tarnyba, pritaikymas neįgaliesiems 37

komponentai

galinis 4

priekis 3

L

lizdai

garso išvestis (ausinės) 4

M

maitinimo jungtis 4

menu mygtukas 3

O

OSD mygtukas 3

P

pagalbinių technologijų (AT)

paieška 34

paskirtis 33

palaikymas 2

priekiniai komponentai 3

prievada

C tipo USB 4

HDMI 4

pritaikymas neįgaliesiems 33, 34, 36, 37

Pritaikymo neįgaliesiems specialistų tarptautinė asociacija 34

Pritaikymo neįgaliesiems standartų 508 skyrius 35

pritaikymo neįgaliesiems vertinimas 34

S

saugos informacija 1

serijos numeris 5

standartai ir teisės aktai, pritaikymas neįgaliesiems 35

supažindinimas su monitoriumi 2

Š

šaltiniai, pritaikymas neįgaliesiems 36

T

techninė pagalba 2

V

vaizdo kokybės (analoginės įvesties)

optimizavimas 24, 25