



# Kullanıcı Kılavuzu

## **ÖZET**

Bu kılavuz teknik özellikleri gösterir ve monitör özellikleri, monitörün kurulumu ve monitörü kullanma hakkında bilgi sağlar.

© Copyright 2021 HP Development Company, L.P.

HDMI, HDMI Logosu ve High-Definition Multimedia Interface, HDMI Licensing LLC'nin ticari markası veya tescilli ticari markasıdır. Windows, Microsoft Corporation kuruluşunun ABD ve/veya diğer ülkelerdeki bir tescilli ticari markası veya ticari markasıdır. USB Type-C® ve USB-C®, USB Implementers Forum'un tescilli ticari markalarıdır. DisplayPort™, DisplayPort™ logosu ve VESA®, ABD'de ve diğer ülkelerde Video Elektronik Standartları Birliğine (VESA) ait ticari markalar veya tescilli ticari markalarıdır.

Buradaki bilgiler önceden haber verilmeksizin değiştirilebilir. HP ürünlerine ve hizmetlerine ilişkin tüm garantiler, bu ürün ve hizmetlerle birlikte verilen garanti beyanlarında açıkça belirtilir. Buradaki hiçbir ifade ek bir garanti olarak yorumlanmamalıdır. HP, işbu belgedeki teknik veya yazı hatalarından veya kusurlardan sorumlu tutulamaz.

#### **Ürün bildirimi**






Bu kılavuzda çoğu modelde ortak olan özellikler açıklanmaktadır. Bazı özellikler ürününüzde bulunmuyor olabilir. En son kullanıcı kılavuzuna erişmek için <http://www.hp.com/support> adresine gidin ve yönergeleri izleyerek ürününüzü bulun. Ardından **Kılavuzlar**'ı seçin.

Birinci Basım: Ocak 2021

Belge parça numarası: M42747-141

## Bu kılavuz hakkında

Bu kılavuz, teknik özellikleri gösterir ve monitör özellikleri, monitörün kurulumu ve yazılımı kullanma hakkında bilgi sağlar. Modele bağlı olarak, bu kılavuzda verilen tüm özellikler monitörünüzde olmayabilir.

- 
-  **UYARI!** Önlenmemesi durumunda ciddi yaralanma veya ölüme **yol açabilecek** tehlikeli bir durumu belirtir.
-  **DİKKAT:** Önlenmemesi durumunda küçük veya orta dereceli yaralanmaya **yol açabilecek** tehlikeli bir durumu belirtir.
-  **ÖNEMLİ:** Önemli kabul edilen ancak tehlikeyle ilişkilendirilmeyen bilgileri (örneğin, maddi hasarla ilgili mesajları) gösterir. Bir prosedüre tam olarak açıklanan şekilde uyulmamasının veri kaybına veya donanım ya da yazılım hasarına neden olabileceği konusunda kullanıcıyı uyarır. Ayrıca bir kavramı açıklamak veya bir görevi tamamlamak için temel bilgileri içerir.
-  **NOT:** Ana metindeki önemli noktaları vurgulamaya veya tamamlamaya yönelik ilave bilgileri içerir.
-  **İPUÇU:** Bir görevi tamamlamak için yararlı ipuçları verir.
- 



Bu ürün, HDMI teknolojisi içerir.



# İçindekiler

<b>1 Başlarken</b>	<b>1</b>
Önemli güvenlik bilgileri	1
Ek HP kaynakları	2
Teknik desteği aramadan önce	2
Monitörünüzü tanımaya başlama	2
Özellikler	2
Öndeki bileşenler	3
Arka bileşenler, 54,6 cm (21,5 inç) ve 60,5 cm (23,8 inç) modeller	4
Arka bileşenler, 68,6 cm (27 inç) ve 80,0 cm (31,5 inç) modeller	5
Arka bileşenler, 68,6 cm (27 inç) QHD model	5
Arka bileşenler, 68,6 cm (27 inç) USB Type-C model	6
Seri numarası ve ürün numarasını bulma	7
Monitörü kurma	7
Monitör standını takma	8
Kabloları yönlendirme	8
Kabloları bağlama	9
USB cihazları bağlama (yalnızca belirli ürünlerde)	12
Monitörü ayarlama	12
Güvenlik kablosu takma	13
Monitörü açma	13
HP su izi ve görüntü tutulması politikası	14
<b>2 Monitörü kullanma</b>	<b>15</b>
Yazılımları ve yardımcı programları indirme	15
Bilgi dosyası	15
Görüntü Renk Eşleme dosyası	15
OSD menüsünü kullanma	15
OSD işlev düğmelerini kullanma	16
İşlev düğmeleri yeniden atama	17
Güç Modu ayarını değiştirme (yalnızca belirli ürünlerde)	17
Otomatik Uyku Modu'nu Kullanma (yalnızca belirli ürünlerde)	17
Windows Hello yüz tanımayı kurma (yalnızca belirli ürünlerde)	18
Windows Hello kullanma (yalnızca belirli ürünlerde)	18
<b>3 Destek ve sorun giderme</b>	<b>19</b>
Sık karşılaşılan sorunları çözme	19

Düğme kilitlemesi .....	20
Otomatik ayarlama işlevini kullanma (analog giriş) .....	20
Görüntü performansını optimize etme (analog giriş) .....	21
<b>4 Monitör bakımı .....</b>	<b>23</b>
Bakım yönergeleri .....	23
Monitörü temizleme .....	23
Monitörü taşıma .....	24
<b>Ek A Teknik özellikler .....</b>	<b>25</b>
Teknik özellikler, 54,6 cm (21,5 inç) model .....	25
Teknik özellikler, 60,5 cm (23,8 inç) model .....	25
Teknik özellikler, 68,6 cm (27 inç) model .....	26
Teknik özellikler, 80,0 cm (31,5 inç) model .....	27
Ön ayarlı ekran çözünürlükleri .....	27
FHD Ön ayarlı ekran ve zamanlama çözünürlükleri .....	27
QHD Ön ayarlı ekran ve zamanlama çözünürlükleri .....	28
Güç kaynağı teknik özellikleri .....	29
Enerji tasarrufu özelliği .....	30
<b>Ek B Erişilebilirlik .....</b>	<b>31</b>
HP ve erişilebilirlik .....	31
İhtiyaç duyduğunuz teknoloji araçlarını bulma .....	31
HP bağlılığı .....	31
Uluslararası Erişilebilirlik Uzmanları Birliği (IAAP) .....	31
En iyi yardımcı teknolojiyi bulma .....	32
İhtiyaçlarınızı değerlendirme .....	32
HP ürünleri için erişilebilirlik .....	32
Standartlar ve mevzuat .....	33
Standartlar .....	33
Direktif 376 – EN 301 549 .....	33
Web İçeriği Erişilebilirlik Yönergeleri (WCAG) .....	33
Mevzuat ve yönetmelikler .....	33
Kullanışlı erişilebilirlik kaynakları ve bağlantılar .....	34
Kuruluşlar .....	34
Eğitim kurumları .....	34
Engellilik ile ilgili diğer kaynaklar .....	34
HP bağlantıları .....	34
Desteğe başvurma .....	35







# 1 Başlarken

Güvenlik bilgilerini öğrenmek ve ek HP kaynaklarını nerede bulabileceğiniz hakkında bilgi edinmek için bu bölümü okuyun.

## Önemli güvenlik bilgileri

Monitörle birlikte bir AC adaptörü ve güç kablosu verilebilir. Başka bir kablo kullanıyorsanız yalnızca bu monitöre uygun bir güç kaynağı ve bağlantısı kullanın. Monitörle birlikte kullanılacak doğru güç kablosu seti hakkında bilgi edinmek için belge setinde verilmiş olan *Ürün Bildirimleri*'ne bakın.

**UYARI!** Elektrik çarpması veya donatının hasar görmesi riskini azaltmak için:

- Güç kablosunu her zaman kolayca erişebileceğiniz bir AC prizine takın.
- Güç kablosunda üç uçlu bağlantı fişi varsa kabloyu üç uçlu (topraklı) bir prize takın.
- Bilgisayarın elektrik bağlantısını, güç kablosunu AC prizinden çıkararak kesin. Güç kablosunu AC prizinden çıkarırken kabloyu fiş kısmından tutun.

Güvenliğiniz için güç kablolarının veya diğer kabloların üzerine hiçbir şey koymayın. Monitöre bağlı tüm kablo ve kordonların üzerine basılma, çekme, tutma veya takılıp düşmeleri önleyecek şekilde düzenlenmesine dikkat edin.

Ciddi yaralanma riskini azaltmak için kullanıcı kılavuzlarınızla birlikte verilen *Güvenlik ve Rahat Kullanım Kılavuzu*'nu okuyun. Kılavuzda, iş istasyonunun doğru kurulması ve bilgisayar kullanıcıları için doğru duruş şekli, sağlık ve çalışma alışkanlıkları hakkında bilgiler verilmektedir. *Güvenlik ve Rahat Kullanım Kılavuzu*'nda elektrik ve mekanikle ilgili önemli güvenlik bilgileri de bulunmaktadır. *Güvenlik ve Rahat Kullanım Kılavuzu*'na internette <http://www.hp.com/ergo> adresinden ulaşabilirsiniz.

**ÖNEMLİ:** Monitörün ve bilgisayarın korunmasını sağlamak için bilgisayarın ve çevre birimlerinin (monitör, yazıcı veya tarayıcı gibi) tüm güç kablolarını, çoklu priz veya kesintisiz güç kaynağı (UPS) gibi bir aşırı gerilim koruması cihazına bağlayın. Tüm anahtarlı uzatma kabloları yüksek voltaj koruması sağlamaz; anahtarlı uzatma kablosu, bu yeteneğe sahip olduğuna dair özel olarak etiketlenmelidir. Aşırı gerilim korumasının başarısız olması durumunda ekipmanınızı değiştirebilmeniz için hasar halinde değiştirme politikası sunan üreticilerin çoklu prizlerini kullanın.

Monitörünüzü gerektiği gibi taşıyacak şekilde tasarlanmış, uygun ve doğru boyutlarda bir mobilya kullanın.

**UYARI!** Şifonyer, kitaplık, raf, masa, hoparlör, sandık veya el arabalarına uygunsuz biçimde yerleştirilmiş monitörler düşebilir ve kişisel yaralanmaya neden olabilir.

**UYARI! Denge tehlikesi:** Cihaz düşebilir ve ciddi yaralanmalara veya ölüme yol açabilir. Yaralanmayı önlemek için monitörü montaj yönergelerine uygun şekilde yere veya duvara sabitleyin.

**UYARI!** Bu ekipmanın çocukların bulunma olasılığı olan yerlerde kullanılması uygun değildir.

**NOT:** Bu ürün, eğlence amaçlı kullanım için uygundur. Çevredeki ışık ve parlak yüzeylerin ekrandaki rahatsız edici yansımalarından kaynaklanabilecek girişimi önlemek için monitörü aydınlatması denetlenebilen bir ortama yerleştirmeyi göz önünde bulundurun.

## Ek HP kaynakları

Ürünle ilgili ayrıntıları, nasıl yapılır bilgisi ve daha fazlasını sağlayan kaynakları bulmak için bu tabloyu kullanın.

**Tablo 1-1 Ek bilgiler**

Kaynak	İçindekiler
Kurulum Yönergeleri	Monitör kurulumu ve özelliklerine genel bakış
HP destek	HP desteği ya da bir donanım veya yazılım sorununu çözmek için <a href="http://www.hp.com/support">http://www.hp.com/support</a> adresine gidin ve yönergeleri izleyerek ürününüzü bulun. – veya – Görev çubuğu arama kutusuna <b>support</b> yazıp <b>HP Support Assistant</b> 'i seçin. Ardından <b>Destek</b> 'i seçin. – veya – Görev çubuğu arama kutusundaki soru işareti simgesini seçin. Ardından <b>Destek</b> 'i seçin.

**NOT:** Güç kablosunu, AC adaptörünü (yalnızca belirli ürünlerde) veya monitörünüzle birlikte verilen herhangi bir kabloyu değiştirmek için müşteri desteğine başvurun.

## Teknik desteği aramadan önce

Bir sorunu gidermeniz gerekiyorsa bu bilgileri kullanın.

Sorunu [Destek ve sorun giderme, sayfa 19](#) ögesini kullanarak çözemezseniz teknik desteği arayarak ek yardım alabilirsiniz. Aradığınızda aşağıdaki bilgileri elinizin altında bulundurun.

- Monitörün model numarası
- Monitörün seri numarası
- Fatura üzerindeki satın alma tarihi
- Sorunun hangi şartlar altında oluştuğu
- Alınan hata mesajları
- Donanım yapılandırması
- Kullanmakta olduğunuz donanım ve yazılımın adı ve sürümü

## Monitörünüzü tanımaya başlama

Monitörünüz üst düzey özelliklere sahiptir. Bu bölümde bileşenleriniz, bileşenlerinizin bulunduğu yerler ve nasıl çalıştıkları hakkında ayrıntılar yer almaktadır.

## Özellikler

Modele bağlı olarak, monitörünüz aşağıdaki özellikleri içerebilir:

## Ekran özellikleri

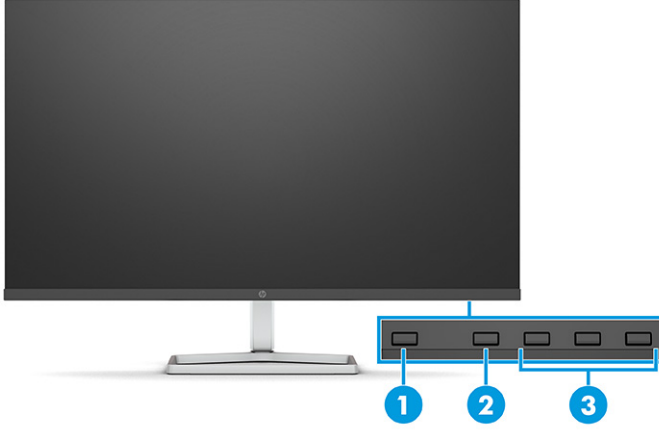
- 54,6 cm (21,5 inç) çapraz izlenebilir ekran alanına sahip, 1920 × 1080 FHD, ayrıca daha düşük çözünürlükler için tam ekran desteği sunan monitör; orijinal en boy oranı korunarak maksimum görüntü boyutu sağlayan özel ölçeklendirme içerir
- 60,5 cm (23,8 inç) çapraz izlenebilir ekran alanına sahip, 1920 × 1080 FHD, ayrıca daha düşük çözünürlükler için tam ekran desteği sunan monitör; orijinal en boy oranı korunarak maksimum görüntü boyutu sağlayan özel ölçeklendirme içerir
- 68,6 cm (27 inç) çapraz izlenebilir ekran alanına sahip, 1920 × 1080 FHD veya 2560 × 1440 QHD çözünürlüklü, ayrıca daha düşük çözünürlükler için tam ekran desteği sunan monitör; orijinal en boy oranı korunarak maksimum görüntü boyutu sağlayan özel ölçeklendirme içerir
- 80,0 cm (31,5 inç) çapraz izlenebilir ekran alanına sahip, 1920 × 1080 FHD çözünürlüklü, ayrıca daha düşük çözünürlükler için tam ekran desteği sunan monitör; orijinal en boy oranı korunarak maksimum görüntü boyutu sağlayan özel ölçeklendirme içerir
- Aktif matrisli ve düzlem içi geçişli (IPS) sıvı kristal ekran (LCD)
- sRGB renk alanlarının kapsanması için geniş renk skalası
- LED arka ışıklı yansımaz panel
- Oturma, ayakta durma veya iki yana hareket etme konumlarında ekranın görülebilmesini sağlayan, geniş görüntüleme açısı
- Eğim ayarlama özelliği
- Üçü en sık kullanılan işlemlerin hızla seçilebilmesi için yeniden yapılandırabileceğiniz dört ekran menüsü (OSD) düğmesi
- Kolay kurulum ve ekran en iyi duruma getirmesi için birkaç dilde ekran menüsü (OSD) ayarları
- sRGB ve BT.709 için renk alanı ön ayarları
- Düşük güç tüketimi gereksinimlerini karşılayan enerji tasarrufu özelliği
- İsteğe bağlı güvenlik kablosu için monitörün arkasında güvenlik kablosu yuvası
- Kabloların ve kordonların yerleştirilmesi için kablo yönetimi

## Konektörler

- DisplayPort™ video girişi (belirli modellerde)
- High-Definition Multimedia Interface™ (HDMI) video girişi
- Video Grafik Dizisi (VGA) video girişi (belirli modellerde)
- USB Type-C® bağlantı noktası (belirli modellerde)
- Aşağı akış USB cihazlarına bağlanan USB bağlantı noktaları (belirli modellerde)
- İşletim sisteminiz tarafından destekleniyorsa Tak ve Kullan özelliği

## Öndeki bileşenler

Monitörün ön tarafındaki bileşenleri belirlemek için bu resim ve tabloyu kullanın.

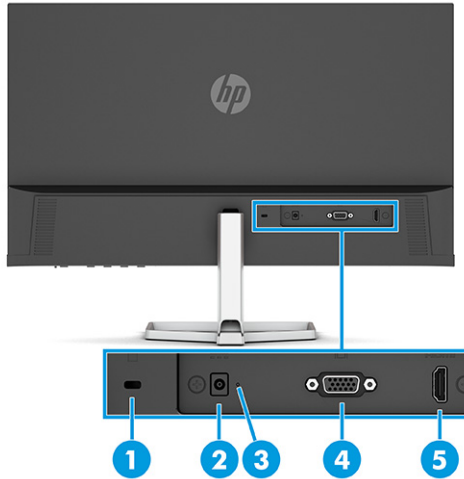


**Tablo 1-2 Ön taraftaki bileşenler ve açıklamaları**

Bileşen	Açıklama
(1) Güç düğmesi	Monitörü açar veya kapatır.
(2) <a href="#">Menu (Menü) düğmesi</a>	OSD menüsünü açmak için bu düğmeye basın. OSD menüsü açık olduğunda <a href="#">Menü</a> ışığı yanar.
(3) OSD düğmeleri (atanabilir)	OSD menüsü açık olduğunda menüde gezinmek için düğmelere basın. İşlev ışıklı simgeler, varsayılan düğme işlevlerini gösterir. Bu işlevlere ilişkin açıklamalar için bkz. <a href="#">OSD işlev düğmelerini kullanma, sayfa 16</a> .  En sık kullanılan işlemleri hızla seçmek için işlev düğmelerini yeniden atayabilirsiniz. Bkz. <a href="#">İşlev düğmeleri yeniden atama, sayfa 17</a> .

## Arka bileşenler, 54,6 cm (21,5 inç) ve 60,5 cm (23,8 inç) modeller

54,6 cm (21,5 inç) ve 60,5 cm (23,8 inç) monitörlerin arka tarafındaki bileşenleri belirlemek için bu resim ve tabloyu kullanın.



**Tablo 1-3 Arka taraftaki bileşenler ve açıklamaları**

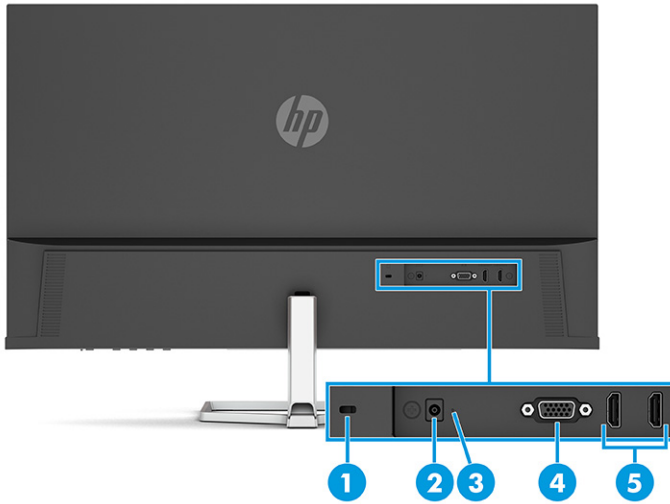
Bileşen	Açıklama
(1) Güvenlik kablosu yuvası	İsteğe bağlı güvenlik kablosu bağlanır.

**Tablo 1-3 Arka taraftaki bileşenler ve açıklamaları (devam)**

Bileşen	Açıklama
(2) Güç konektörü	AC adaptörü bağlanır.
(3) Güç ışığı	Açık: Monitör açıktır. Kapalı: Monitör modelinize bağlı olarak, monitör kapalı veya Uyku durumundadır.
(4) VGA konektörü	VGA kablosunu bir kaynak cihaza bağlar.
(5) HDMI bağlantı noktası	HDMI kablosunu bilgisayar veya oyun konsolu gibi bir kaynak cihaza bağlar.

## Arka bileşenler, 68,6 cm (27 inç) ve 80,0 cm (31,5 inç) modeller

Monitörün arka tarafındaki bileşenleri belirlemek için bu resim ve tabloyu kullanın.

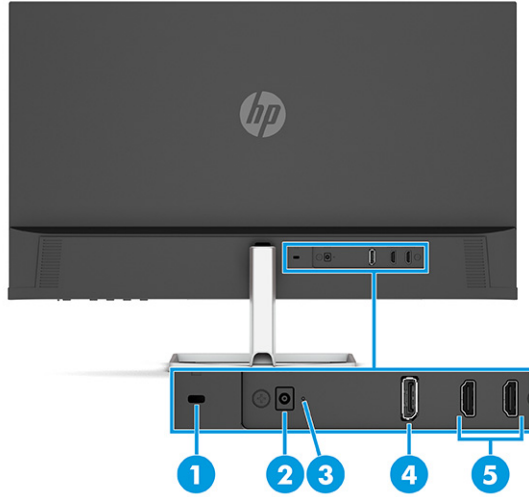


**Tablo 1-4 Arka taraftaki bileşenler ve açıklamaları**

Bileşen	Açıklama
(1) Güvenlik kablosu yuvası	İsteğe bağlı güvenlik kablosu bağlanır.
(2) Güç konektörü	AC adaptörü bağlanır.
(3) Güç ışığı	Açık: Monitör açıktır. Kapalı: Monitör modelinize bağlı olarak, monitör kapalı veya Uyku durumundadır.
(4) VGA konektörü	VGA kablosunu bir kaynak cihaza bağlar.
(5) HDMI bağlantı noktaları (2)	HDMI kablosunu bilgisayar veya oyun konsolu gibi bir kaynak cihaza bağlar.

## Arka bileşenler, 68,6 cm (27 inç) QHD model

Monitörün arka tarafındaki bileşenleri belirlemek için bu resim ve tabloyu kullanın.

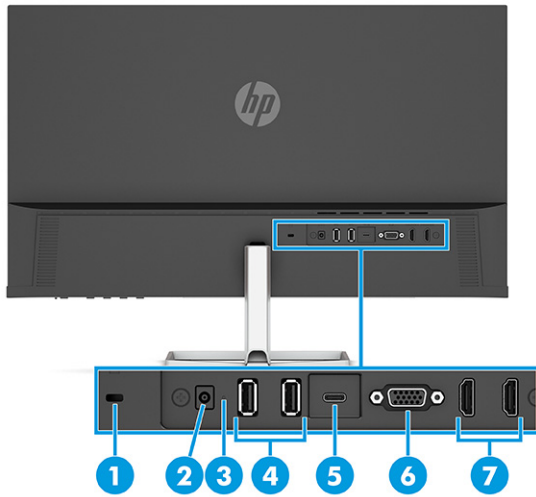


**Tablo 1-5 Arka taraftaki bileşenler ve açıklamaları**

Bileşen	Açıklama	
(1)	Güvenlik kablosu yuvası	İsteğe bağlı güvenlik kablosu bağlanır.
(2)	Güç konektörü	AC adaptörü bağlanır.
(3)	Güç ışığı	Açık: Monitör açıktır. Kapalı: Monitör modelinize bağlı olarak, monitör kapalı veya Uyku durumundadır.
(4)	DisplayPort konektörü	DisplayPort kablosunu bilgisayar veya oyun konsolu gibi bir kaynak cihaza bağlar.
(5)	HDMI bağlantı noktaları (2)	HDMI kablosunu bilgisayar veya oyun konsolu gibi bir kaynak cihaza bağlar.

## Arka bileşenler, 68,6 cm (27 inç) USB Type-C model

Monitörün arka tarafındaki bileşenleri belirlemek için bu resim ve tabloyu kullanın.

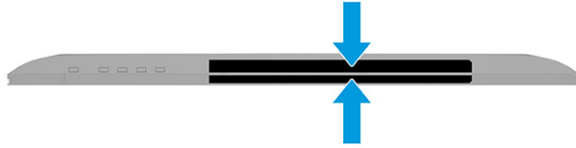


**Tablo 1-6 Arka taraftaki bileşenler ve açıklamaları**

Bileşen	Açıklama
(1) Güvenlik kablosu yuvası	İsteğe bağlı güvenlik kablosu bağlanır.
(2) Güç konektörü	AC adaptörü bağlanır.
(3) Güç ışığı	Açık: Monitör açıktır. Kapalı: Monitör modelinize bağlı olarak, monitör kapalı veya Uyku modundadır.
(4) USB konektörleri (2)	USB cihazları bağlanır. <b>ÖNEMLİ:</b> Video sinyali için bir VGA, DisplayPort veya HDMI kablosu kullanıyorsanız bağlı ana cihazdaki monitör hub'larını etkinleştirecek yukarı akış bağlantısını sağlamak için monitör ile kaynak cihaz arasında bir USB Type-C – USB Type-C kablosu bağlamanız gerekir.
(5) USB Type-C bağlantı noktası	Bir USB Type-C kablosunu bilgisayar veya oyun konsolu gibi bir kaynak cihaza bağlar. Video ekranı ve veri aktarımı sağlar, (belirli ürünlerde) bilgisayar açıkken veya Uyku durumundayken küçük cihazları şarj eder.
(6) VGA bağlantı noktası	VGA kablosunu bilgisayar veya oyun konsolu gibi bir kaynak cihaza bağlar.
(7) HDMI bağlantı noktaları (2)	HDMI kablosunu bilgisayar veya oyun konsolu gibi bir kaynak cihaza bağlar.

## Seri numarası ve ürün numarasını bulma

Ürüne bağlı olarak, seri numarası ve ürün numarası monitörün arkasındaki veya monitör ön panelinin altındaki bir etikette bulunur. Destek için HP'ye ulaşmanız gerektiğinde bu numaralar size gerekebilir.



## Monitörü kurma

Bu bölümde monitör standını veya duvar montaj parçasını takma ve monitörünüzü bir PC'ye, dizüstü bilgisayara, oyun konsoluna veya benzer bir cihaza bağlama seçenekleri açıklanmaktadır.

**⚠ UYARI!** Ciddi yaralanma riskini azaltmak için *Güvenlik ve Rahat Kullanım Kılavuzu*'nu okuyun. Kılavuzda, iş istasyonunun doğru kurulması ve bilgisayar kullanıcıları için doğru duruş şekli, sağlık ve çalışma alışkanlıkları hakkında bilgiler verilmektedir. *Güvenlik ve Rahat Kullanım Kılavuzu*'nda elektrik ve mekanikle ilgili önemli güvenlik bilgileri de bulunur. *Güvenlik ve Rahat Kullanım Kılavuzu*'na internette şu adresten ulaşabilirsiniz: <http://www.hp.com/ergo>.

**📌 ÖNEMLİ:** Monitöre zarar vermektan kaçınmak için LCD panelin yüzeyine dokunmayın. Panele basınç yapılması renk bütünlüğünün bozulmasına veya sıvı kristallerin hatalı yönleneşine neden olabilir. Böyle bir durumda ekran normal durumuna geri döndürülemez.

**ÖNEMLİ:** Ekranın çizilmesini, bozulmasını veya kırılmasını ve denetim düğmelerinin zarar görmesini önlemek için monitörü, yüzü aşağı bakacak şekilde koruyucu köpük tabaka veya aşındırıcı olmayan bir kumaşla kaplı düz bir yüzeye yerleştirin.

## Monitör standını takma

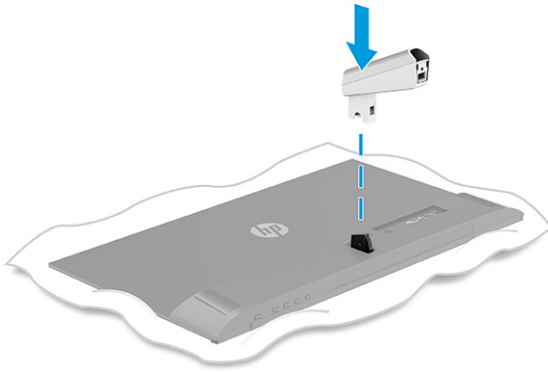
Monitör standınızı doğru şekilde takmak güvenli kullanım için çok önemlidir. Bu bölümde standın nasıl güvenli biçimde takılacağını açıklar.

**İPUCU:** Monitörün yerleşimini göz önünde bulundurun çünkü çevreden gelen ışık ve parlak yüzeyler karıştırıcı yansımalara neden olabilir.

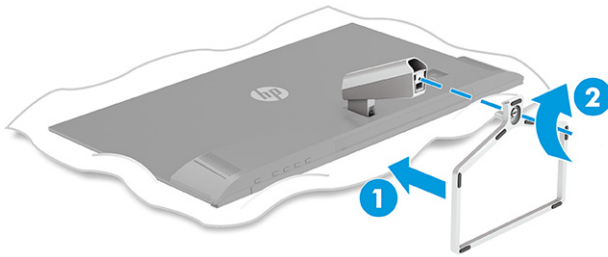
**NOT:** Monitör standı takma işlemleri diğer modellerde farklı olabilir.

1. Monitör panelini, yüzü aşağıya bakacak şekilde, köpükten yapılmış koruyucu bir tabaka veya temiz ve kuru bir kumaşla kaplı düz bir yüzeye koyun.
2. Standı monitörün arkasındaki konektöre takın.

Stand yerine kilitlendiğinde montaj plakasının altındaki mandal ortaya çıkar.



3. Tabanı standta takın (1) ve vidayı sıkın (2).



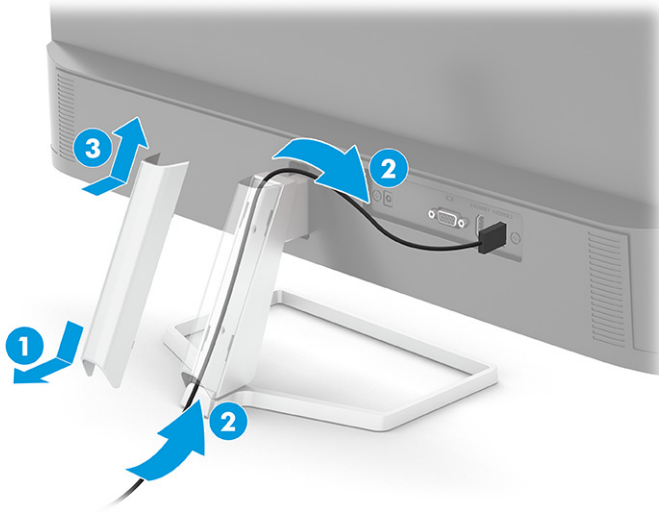
## Kabloları yönlendirme

Monitör standı, monitör kablolarınızı düzenlemek için kullanabileceğiniz bir kablo yönetim özelliği içerir.

1. Kapağı standdan çıkarın (1).
2. Düzenlemek istediğiniz kabloları standdan geçirin ve monitörün arkasındaki uygun konektörlere bağlayın (2).



3. Kapağı standdaki yerine takın (3).



## Kabloları bağlama

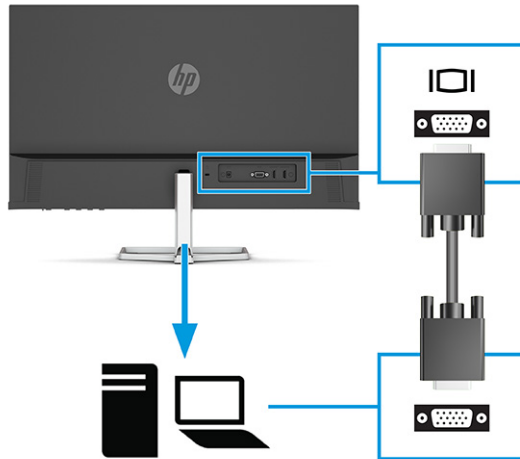
Bu bölümde, bir kablonun nasıl bağlanacağına ilişkin detaylara ek olarak, monitörünüzün bazı kabloları bağladığınızda nasıl çalışacağı hakkında bilgiler yer alır.

**NOT:** Modele bağlı olarak monitör, VGA, USB Type-C, HDMI veya DisplayPort girişlerini destekleme özelliğine sahip olabilir. Video modu, kullanılan video kablosuyla belirlenir. Monitör, hangi girişlerde geçerli video sinyalleri olduğunu otomatik olarak algılar. Girişleri OSD menüsünden seçebilirsiniz. Monitörle birlikte belirli kablolar verilir. Bu bölümde gösterilen tüm kablolar monitörle birlikte verilmez.

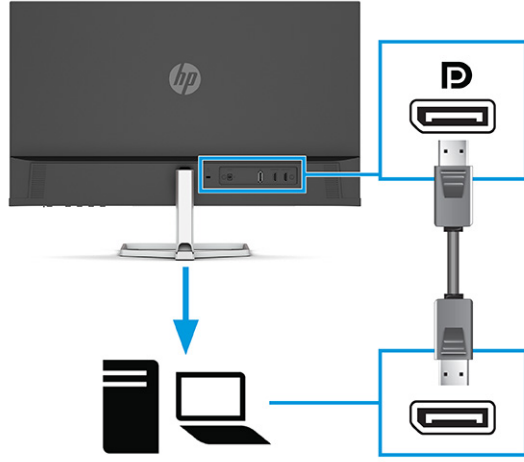
1. Monitörü bilgisayarınızın yakınında uygun ve iyi havalandırılan bir konuma yerleştirin.
2. Video kablosunu bağlayın.

**NOT:** USB Type-C girişi haricinde monitör, hangi girişlerde geçerli video sinyalleri bulunduğunu otomatik olarak belirler. USB Type-C girişini manuel olarak seçmeniz gerekir. USB Type-C de dahil herhangi bir girişi seçmek için OSD menüsünü açın ve **Input** (Giriş) öğesini seçin.

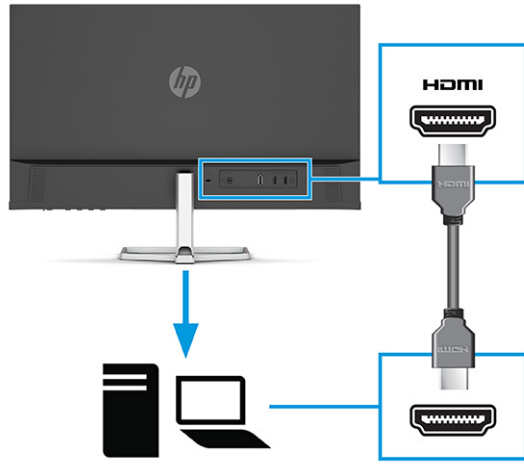
- VGA kablosunun bir ucunu monitörün arkasındaki VGA bağlantı noktasına; diğer ucunu da kaynak cihazın üzerindeki VGA bağlantı noktasına takın.



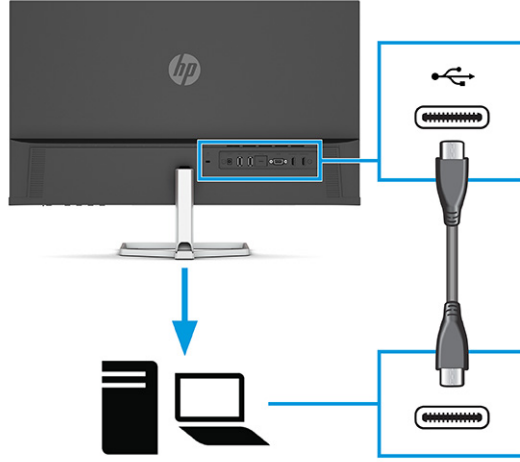
- DisplayPort kablosunun bir ucunu monitörün arkasındaki DisplayPort konektörüne, diğer ucunu da kaynak cihazdaki DisplayPort konektörüne bağlayın.



- HDMI kablosunun bir ucunu monitörün arkasındaki HDMI bağlantı noktasına; diğer ucunu da kaynak cihazın üzerindeki HDMI bağlantı noktasına takın.



- USB Type-C kablosunun bir ucunu monitörün arkasındaki USB Type-C bağlantı noktasına, diğer ucunu da kaynak cihazdaki USB Type-C bağlantı noktasına bağlayın. (Yalnızca monitörle birlikte verilen HP onaylı USB Type-C kablosunu kullanın.)



**ÖNEMLİ:** Monitörün USB Type-C bağlantı noktası ağ, veri, görüntü ve güç dağıtımı (en fazla 65 W) sağlar. Video sinyali için VGA, DisplayPort veya HDMI kablosu kullanıyorsanız monitör ile kaynak cihaz arasında bir USB Type-C – USB Type-C kablosu bağlamanız gerekir. Bağlı ana cihazdaki monitör hub'larını etkinleştirecek yukarı akış bağlantısını sağlamak için bu bağlantı gereklidir.

3. Güç kablosunun bir ucunu AC adaptörüne **(1)** ve güç kablosunun diğer ucunu topraklı bir AC prize **(2)** bağlayın. Sonra AC adaptörünü monitördeki güç konektörüne **(3)** bağlayın.

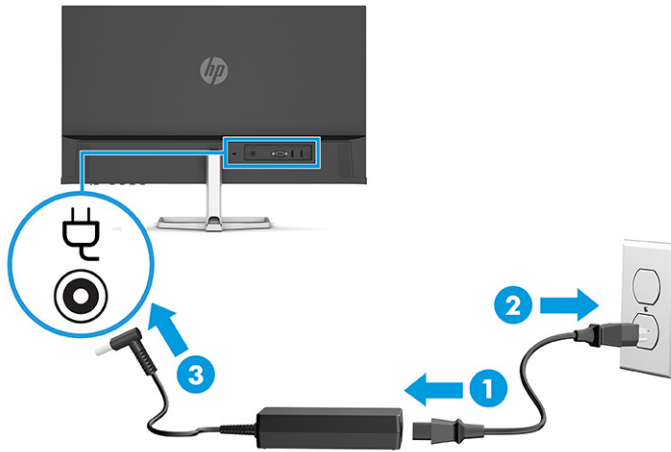
**UYARI!** Elektrik çarpması veya donatının hasar görmesi riskini azaltmak için:

Güç kablosunun topraklama fişini devre dışı bırakmayın. Topraklama fişi önemli bir güvenlik özelliğidir.

Güç kablosunu her zaman kolayca erişebileceğiniz topraklı bir AC prize takın.

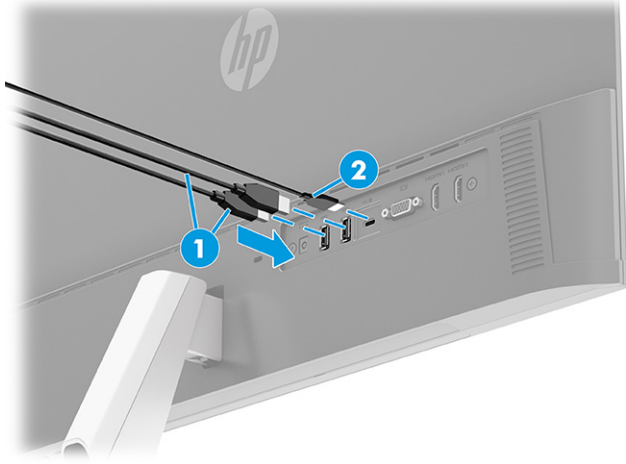
Güç kablosunu AC prizinden çekerek ekipmanın elektrik bağlantısını kesin.

Güvenliğiniz için güç kablolarının veya diğer kabloların üzerine hiçbir şey koymayın. Kabloları kimsenin basmayacağı veya takılmayacağı şekilde düzenleyin. Kablodan tutarak çekmeyin. Güç kablosunu AC prizinden çıkarırken kabloyu fiş kısmından tutun.



## USB cihazları bağlama (yalnızca belirli ürünlerde)

Dijital kamera, USB klavye veya USB fare gibi cihazları bağlamak için USB konektörlerini kullanın.



**Tablo 1-7 USB bağlantı noktası konumları**

### USB Bağlantı Noktaları

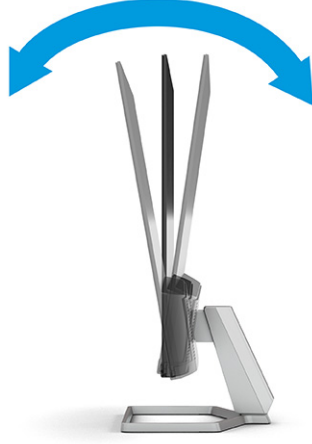
- |     |                             |
|-----|-----------------------------|
| (1) | USB bağlantı noktaları (2)  |
| (2) | USB Type-C bağlantı noktası |

## Monitörü ayarlama

Monitörünüz, ergonomik bir çalışma alanını desteklemek için bu bölümde özetlenen ayarlama seçeneğini sunar.

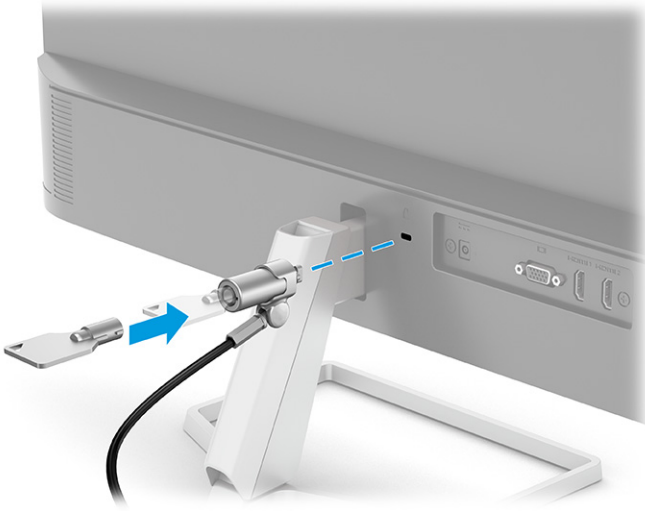
**⚠ UYARI!** Ciddi yaralanma riskini azaltmak için *Güvenlik ve Rahat Kullanım Kılavuzu*'nu okuyun. Kılavuzda, iş istasyonunun doğru kurulması ve bilgisayar kullanıcıları için doğru duruş şekli, sağlık ve çalışma alışkanlıkları hakkında bilgiler verilmektedir. *Güvenlik ve Rahat Kullanım Kılavuzu*'nda elektrik ve mekanikle ilgili önemli güvenlik bilgileri de bulunmaktadır. *Güvenlik ve Rahat Kullanım Kılavuzu*'na internette şu adresten ulaşabilirsiniz: <http://www.hp.com/ergo>.

- ▲ Monitörü rahat bir göz seviyesine ayarlamak için monitör panelini arkaya ya da öne doğru eğin.



## Güvenlik kablosu takma

Bir güvenlik önlemi olarak, monitörü HP'den alınabilen isteğe bağlı güvenlik kablosuyla hareketsiz bir nesneye sabitleyebilirsiniz. Kilidi takmak ve çıkarmak için isteğe bağlı güvenlik kablosuyla birlikte verilen anahtarı kullanın.



## Monitörü açma

Bu bölümde monitörünüzün zarar görmesini önleme hakkında önemli bilgiler, başlatma göstergeleri ve sorun giderme bilgileri verilmektedir.

**ÖNEMLİ:** Aynı durağan görüntüyü ekranda 12 saat veya daha uzun süre görüntüleyen monitörlerde görüntü izi oluşabilir. Görüntü izi olmaması için uzun bir süre kullanmayacaksanız mutlaka ekran koruyucusu uygulamasını etkinleştirmeniz veya monitörü kapatmanız gerekir. Görüntü tutulması, tüm LCD ekranlarda oluşabilen bir durumdur. Monitördeki görüntü izi hasarı HP garantisi kapsamında değildir.

**NOT:** Güç düğmesine basıldığında bir şey olmuyorsa Güç Düğmesini Kitleme özelliği etkinleştirilmiş olabilir. Bu özelliği devre dışı bırakmak için monitörün güç düğmesini 10 saniye basılı tutun.

**NOT:** Belirli HP monitörlerinde, güç ışığını OSD menüsünden devre dışı bırakabilirsiniz. OSD'yi açmak için **Menu** (Menü) düğmesine basın, **Power** (Güç) öğesini, **Power LED** (Güç Işığı) öğesini ve sonra **Off** (Kapalı) öğesini seçin.

▲ Monitörü açmak için üzerindeki güç düğmesine basın.



Monitörünüzü ilk kez açtığınızda, 5 saniye boyunca bir monitör durumu iletisi görüntülenir. Mesaj hangi girişin geçerli etkin sinyal olduğunu, otomatik kaynak değiştirme ayarının durumunu (Açık ya da Kapalı; varsayılan ayar "Açık"tır), geçerli ön ayarlı ekran çözünürlüğünü ve önerilen ön ayarlı ekran çözünürlüğünü gösterir.

Monitör, sinyal girişlerini otomatik olarak etkin giriş için tarar ve ekran için bu girişi kullanır.

## HP su izi ve görüntü tutulması politikası

Bazı monitörler, ultra izleme açıları ve gelişmiş görüntü kalitesi sunan Düzlem İçi Geçiş (IPS) ekran teknolojisiyle tasarlanmıştır. Birçok uygulama için uygun olmasına karşın, ekran koruyucu kullanmıyorsanız bu panel teknolojisi uzun süre durağan, hareketsiz veya sabit görüntüler için uygun değildir.

Durağan görüntülü uygulamalar arasında güvenlik kameraları, video oyunları, pazarlama logoları ve şablonlar sayılabilir. Durağan görüntüler, monitörün ekranında leke veya su izi gibi görünebilen görüntü tutulmalarına neden olabilir.

Günde 24 saat kullanımda olan monitörlerde görüntü tutulması hasarı HP garantisi kapsamında değildir. Görüntü tutulması hasarını önlemek için bilgisayar kullanımda değilken monitörü mutlaka kapatın veya bilgisayarınız destekliyorsa sistem boştayken monitörü kapatmak için güç yönetimi ayarlarından faydalanın.

## 2 Monitörü kullanma

Bu bölümde yazılım ve yardımcı programlar, OSD menüsü, işlev düğmeleri, güç modları ve Windows Hello da dahil, monitörünüzün ve özelliklerinin nasıl kullanılacağı açıklanmaktadır.

### Yazılımları ve yardımcı programları indirme

Bu dosyaları HP Destek'ten indirip kurabilirsiniz.

- INF (Bilgi) dosyası
- ICM (Image Color Matching – Görüntü Renk Eşleme) dosyaları

Dosyaları indirmek için:

1. <http://www.hp.com/support> adresine gidin.
2. **Software and Drivers** (Yazılım ve Sürücüler) ögesini seçin.
3. Ürününüzün türünü seçin.
4. HP monitörünüzün modelini arama alanına girin ve ekrandaki yönergeleri izleyin.

### Bilgi dosyası

INF dosyası, monitörün bilgisayarın grafik adaptörüyle uyumlu olmasını sağlamak için Windows® işletim sistemleri tarafından kullanılan monitör kaynaklarını tanımlar.

Bu monitör Tak ve Kullan özelliğiyle uyumludur ve INF dosyası yüklenmeden de monitör doğru çalışır. Monitör Tak ve Çalıştır uyumluluğu bilgisayarın grafik kartının VESA DDC2 uyumlu olmasını ve monitörün doğrudan grafik kartına bağlanmasını gerektirir. Tak ve Çalıştır ayrı BNC türü konektörlerle veya dağıtım arabellekleriyle, kutularıyla veya her ikisiyle çalışmaz.

### Görüntü Renk Eşleme dosyası

ICM dosyaları, monitör ekranından yazıcıya veya tarayıcıdan monitör ekranına tutarlı renk eşleşmesi sağlamak için grafik programlarıyla birlikte kullanılan veri dosyalarıdır. Bu dosyalar, bu özelliği destekleyen grafik programları tarafından etkinleştirilir.



**NOT:** ICM renk profili, Uluslararası Renk Konsorsiyumu (ICC) Profil Biçimi şartnamesine uygun olarak yazılmıştır.

### OSD menüsünü kullanma

HP monitörünüzü tercihlerinize uyacak şekilde ayarlayabilirsiniz. Monitörünüzün görüntüleme özelliklerini özelleştirmek için OSD menüsünü kullanın.

OSD'ye erişmek ve gerekli ayarları yapmak için:

- Monitörün ön çerçevesinin altındaki düğmeleri kullanın.

OSD menüsüne erişmek ve ayar yapmak için:

1. Monitör halihazırda açık değilse güç düğmesine basarak monitörü açın.
2. Menü düğmesine basın.
3. Menü seçeneklerinde gezinmek, seçim ve ayarlama yapmak için üç işlev düğmesini kullanın. Ekrandaki düğme etiketleri hangi menü veya alt menünün etkin olduğuna bağlı olarak değişir.

Aşağıdaki tabloda OSD ana menüdeki olası menü seçenekleri listelenmektedir. Her bir ayarın açıklamaları ve monitörünüzün görünümü veya performansı üzerindeki etkileri burada bulunmaktadır.

**Tablo 2-1 OSD menü seçenekleri ve açıklamaları**

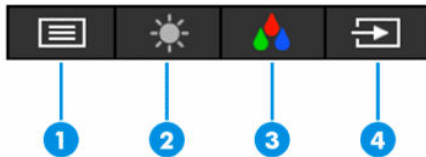
Ana menü	Açıklama
Brightness+ (Parlaklık+)	Ekranın parlaklık düzeyini ayarlar. Varsayılan fabrika değeri 65'tir.
Color (Renk)	Ekran rengini seçer ve ayarlar.
Image (Görüntü)	Ekran görüntüsünü ayarlar.
Input (Giriş)	Video giriş sinyalini seçer.
Power (Güç)	Güç ayarlarını yapar.
Menu (Menü)	OSD menüsünü ayarlar ve görüntülediği dili seçer (varsayılan fabrika ayarı İngilizce'dir).
Management (Yönetim)	DDC/CI ayarlarını yapar ve tüm OSD menüsü ayarlarını fabrika varsayılan ayarlarına döndürür.
Information (Bilgi)	En iyi görüntü modu, güç modu ve seri numarası gibi, monitöre ilişkin bilgiler sağlar.
Exit (Çıkış)	OSD menüsü ekranından çıkar.

## OSD işlev düğmelerini kullanma

İşlev düğmeleri kullanışlı işlemler sağlar ve bunları daha da kullanışlı hale getirmek için biri dışında tümünü özelleştirebilirsiniz.

**NOT:** İşlev düğmelerinin etkileri monitör modellerine göre farklılık gösterir.

Düğmelerin işlevini değiştirme hakkında bilgi için bkz. [İşlev düğmeleri yeniden atama, sayfa 17](#).



**Tablo 2-2 Düğme adları ve açıklamaları**

Düğme	Açıklama
(1) Menu (Menü) düğmesi	OSD ana menüsünü açar, OSD'den bir menü öğesi seçer veya OSD menüsünü kapatır.
(2) Brightness (Parlaklık) düğmesi Atanabilir işlev düğmesi	Monitör ekranının parlaklığını ayarlar.
(3) Color (Renk) düğmesi Atanabilir işlev düğmesi	Monitör ekranını rahat bir görüntüleme ışığına ayarlayabileceğiniz veya ön ayarlı bir görüntüleme modu seçebileceğiniz <a href="#">Görüntüleme Modları</a> menüsünü açar.
(4) Sonraki giriş düğmesi	Monitörün giriş kaynağını sonraki etkin giriş olarak ayarlar.



**Tablo 2-2 Düğme adları ve açıklamaları (devam)**

Düğme	Açıklama
Atanabilir işlev düğmesi	

## İşlev düğmeleri yeniden atama

**Menü** düğmesi dışında, bir işlev düğmesiyle ilişkilendirilmiş varsayılan işlemi, en sık kullanılan menü öğelerine hızla erişmek üzere değiştirebilirsiniz.

İşlev düğmelerini yeniden atamak için:

1. OSD menüsünü açmak için **Menü** düğmesine basın.
2. **Menü**'yü, **Assign Buttons** (Düğmeleri Ata) öğesini ve ardından atamak istediğiniz düğme için mevcut olan seçeneklerden birini seçin.

## Güç Modu ayarını değiştirme (yalnızca belirli ürünlerde)

Bu bölüm, Performans modunun nasıl etkinleştirileceğini açıklar. Monitörünüzdeki bazı özellikler Performans modunun etkin olmasını gerektirebilir.

Uyku durumundayken, uluslararası güç standartlarına uymak amacıyla monitörün varsayılan ayarı Güç Tasarrufu modudur.

Monitörünüz Performans modunu destekliyorsa USB bağlantı noktalarını monitörünüz Otomatik Uyku Modundayken etkin tutmak için Güç Modunu **Power Saver** (Güç Tasarrufu) yerine **Performance** (Performans) olarak değiştirin.



**NOT:** Pili olmayan bir bilgisayarı bağlıyorsanız Güç Modu ayarı Performans modu olarak değiştirilmelidir.

Güç modu ayarını değiştirmek için:

1. OSD menüsünü açmak için **Menü** düğmesine basın.
2. **Power** (Güç) öğesini, **Power Mode** (Güç Modu) öğesini ve ardından **Performance** (Performans) öğesini seçin.
3. **Back**'i (Geri) seçin ve OSD'yi kapatın.

## Otomatik Uyku Modu'nu Kullanma (yalnızca belirli ürünlerde)

Monitörünüz, bir düşük güç durumu olan ve Otomatik Uyku Modu olarak adlandırılan bir enerji tasarrufu özelliğine sahiptir. Bu bölümde, monitörünüzde Otomatik Uyku Modunun nasıl etkinleştirilebileceği veya ayarlanabileceği açıklanmaktadır.

Otomatik Uyku Modu etkinken (varsayılan olarak etkindir), bilgisayar düşük güç modu sinyali verdiğinde (yatay veya dikey eşitleme sinyali) monitör düşük güç durumuna geçer.

Bu düşük güç durumuna (Otomatik Uyku Moduna) girildiğinde monitör ekranı kararır, arka ışık söner ve güç ışığı sarı renge dönüşür. Bu düşük güç durumunda monitör 0,5 W'tan daha az güç çeker. Bilgisayar monitöre etkin bir sinyal gönderdiğinde monitör Otomatik Uyku modundan çıkar (örneğin, kullanıcı fareyi veya klavyeyi etkinleştirdiğinde).

Otomatik Uyku Modunu OSD'den devre dışı bırakmak için:

1. OSD'yi açmak için **Menü** düğmesine veya OSD denetleyicinin ortasına basın.
2. OSD'de, **Power** (Güç) öğesini seçin.
3. **Auto-Sleep Mode** (Otomatik Uyku Modu) öğesini ve ardından **Off** (Kapalı) öğesini seçin.

## Windows Hello yüz tanımayı kurma (yalnızca belirli ürünlerde)

Belirli ürünlerde, bilgisayarınıza hızlı ve güvenli şekilde erişmek için Windows Hello yüz tanımayı kullanabilirsiniz. Yüz tanımayı bilgisayarınızdaki ya da monitörünüzdeki (belirli modellerde) kamerayı kullanarak kurabilirsiniz.



**NOT:** Windows Hello yalnızca Windows 10 işletim sisteminde desteklenmektedir.

## Windows Hello kullanma (yalnızca belirli ürünlerde)

Bilgisayarınızda bir Windows Hello kamerası yoksa bile Windows Hello yüz tanımayı monitörünüzdeki (belirli modeller) IR kamerayı kullanarak kurabilirsiniz.

1. **Başlat** düğmesini, **Ayarlar**'ı, **Hesaplar**'ı, sonra da **Oturum açma seçenekleri**'ni seçin.
2. **Windows Hello** altında, **Yüz Tanıma** kısmındaki **Kur** öğesini seçin.
3. **Windows Hello'ya Hoş Geldiniz** altında **Başlarken** öğesini seçin ve ardından ekrandaki yönergeleri izleyerek yüz kimliğinizi kaydedin ve bir PIN ayarlayın.

Artık Windows Hello'yu kullanırken oturum açmak için monitördeki IR kamerayı kullanabilirsiniz.

## 3 Destek ve sorun giderme

Monitörünüz beklendiği gibi çalışmıyorsa bu bölümdeki yönergeleri izleyerek sorunu çözebilirsiniz.

### Sık karşılaşılan sorunları çözme

Aşağıdaki tabloda olası sorunlar, her bir sorunun olası nedeni ve önerilen çözümler listelenmektedir.

**Tablo 3-1 Sık karşılaşılan sorunlar ve çözümleri**

Sorunlar	Olası neden	Çözüm
USB bağlantı noktaları çalışmıyor.	Monitörle kaynak cihaz arasında bir USB Type-C – USB Type-C kablosu bağlı değil.	Video sinyali için bir VGA, DisplayPort veya HDMI kablosu kullanıyorsanız bağlı ana cihazdaki monitör hub'larını etkinleştirecek yukarı akış bağlantısını sağlamak için monitör ile kaynak cihaz arasında bir USB Type-C – USB Type-C kablosu bağlamanız gerekir.
Ekran boş veya görüntü gidip geliyor.	Güç kablosu bağlı değildir.	Güç kablosunu bağlayın.
	Monitör kapalıdır.	Monitör güç düğmesine basın. <b>NOT:</b> Güç düğmesine basıldığında bir şey olmuyorsa Güç Düğmesi Kilidi özelliğini devre dışı bırakmak için güç düğmesini 10 sn. basılı tutun.
	Video kablosu düzgün bağlanmamıştır.	Video kablosunu doğru şekilde bağlayın. Daha fazla bilgi için bkz. <a href="#">Kabloları bağlama, sayfa 9</a> .
	Sistem Otomatik Uyku modunda.	Ekran karartma özelliğini devre dışı bırakmak için klavyedeki herhangi bir tuşa basın veya fareyi hareket ettirin.
	Video kartı uyumlu değil.	OSD menüsünü açın ve <b>Input</b> (Giriş) öğesini seçin. <b>Auto-Switch Input</b> (Giriş Otomatik Değiştir) öğesini <b>Off</b> (Kapalı) olarak ayarlayın ve girişi manuel olarak seçin.  veya Video kartını değiştirin veya video kablosunu bilgisayarın yerleşik video kaynaklarından birine bağlayın.
Görüntü bulanık, belirsiz veya çok karanlık görünüyor.	Parlaklık ayarı çok düşüktür.	OSD menüsünü açın ve ardından parlaklık ölçeğini gereken şekilde ayarlamak için <b>Parlaklık+</b> öğesini seçin.
Ekran "Check Video Cable" (Video Kablosunu Kontrol Edin) mesajı görüntüleniyor.	Monitör video kablosu bağlı değildir.	Uygun video sinyal kablosunu bilgisayar ile monitörün arasında takın. Video kablosunu takarken bilgisayarın kapalı olmasına dikkat edin.
Ekran "Input Signal Out of Range" (Giriş Sinyali Aralık Dışı) mesajı görüntüleniyor.	Video çözünürlüğü ve/veya yenileme hızı, monitörün desteklediğinden daha yüksek bir değere ayarlanmış.	Ayarları desteklenen bir ayara değiştirin (bkz. <a href="#">Ön ayarlı ekran çözünürlükleri, sayfa 27</a> ).
Monitör, düşük güçte uyku durumuna girmiyor.	Monitörün güç tasarrufu denetimi devre dışı.	OSD menüsünü açın ve <b>Power</b> (Güç) öğesini seçin, <b>Auto-Sleep Mode</b> (Otomatik Uyku Modu) öğesini seçin ve ardından otomatik uykuyu <b>On</b> (Açık) olarak ayarlayın.

**Tablo 3-1 Sık karşılaşılan sorunlar ve çözümleri (devam)**

Sorunlar	Olası neden	Çözüm
"OSD Lockout" (Ekran Menüsü Kilidi) görüntüleniyor.	Monitörün OSD Lockout (Ekran Menüsü Kilidi) işlevi etkinleştirilmiş.	OSD Lockout (Ekran Kilidi) işlevini devre dışı bırakmak için <b>Menu</b> (Menü) düğmesini 10 saniye basılı tutun.
"Power Button Lockout" (Güç Düğmesi Kilidi) görüntüleniyor.	Monitörün Güç Düğmesi Kilidi özelliği etkinleştirilmiş.	Güç düğmesi işlevinin kilidini kaldırmak için <b>Power</b> (Güç) düğmesini 10 saniye basılı tutun.

## Düğme kilitlenmesi

Düğme kitleme işlevi yalnızca monitör açıkken, etkin bir sinyal görüntülenirken ve OSD menüsü kapalıyken kullanılabilir. Güç düğmesinin veya **Menü** düğmesinin 10 saniye basılı tutulması, o düğmeyi devre dışı bırakır. Bu düğmeyi tekrar 10 saniye basılı tutarsanız yeniden etkinleşir.

## Otomatik ayarlama işlevini kullanma (analog giriş)

Otomatik ayarlama özelliği birçok durumda devreye girerek ekranı en iyi duruma getirmeye çalışır.

- Monitör kurulumu
- Bilgisayarın fabrika değerlerine sıfırlanması
- Monitörün çözünürlüğünü değiştirme

İstediğiniz zaman OSD'deki Otomatik Ayarlama menüsünden VGA (analog) girişinin ekran performansını elle en iyi duruma getirebilirsiniz. Otomatik ayarlama deseni yardımcı programını <http://www.hp.com/support> adresinden indirebilirsiniz.

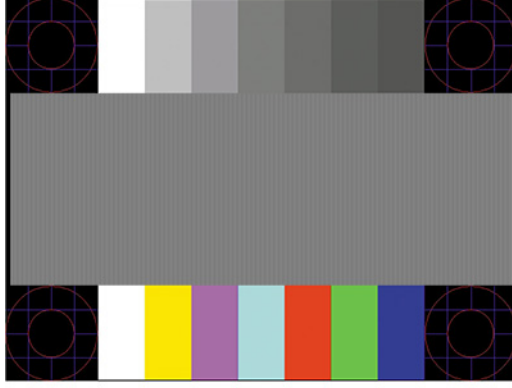
Monitörünüz VGA'dan başka bir giriş kullanıyorsa bu yöntemi kullanmayın. Monitör VGA (analog) girişini kullanıyorsa, bu yöntem aşağıdaki görüntü kalitesi sorunlarını düzeltebilir:

- Bulanık veya net olmayan odak
- Kesikli, çizgili veya gölgeli görüntü efektleri
- Belirsiz dikey çubuklar
- İnce, yatay kayan çizgiler
- Ortalanmamış görüntü

Otomatik düzeltme özelliğini kullanmak için:

1. Monitörü açın ve ayarlamadan önce 20 dakika bekleyin.
2. OSD menüsünü açmak için **Menü** düğmesine basın, **Görüntü** ögesini seçin ve ardından **Otomatik Ayarlama** ögesini seçin. Sonuçtan tatmin olmazsanız işleme devam edin.

3. Otomatik ayarlama yardımcı programını açın. (Bu yardımcı programı <http://www.hp.com/support> adresinden indirebilirsiniz.) Kurulum test deseni görüntülenir.



4. Test deseninden çıkmak için **esc** tuşuna veya klavyenizdeki herhangi bir tuşa basın.

## Görüntü performansını optimize etme (analog giriş)

Ayarlarınızı özelleştirmek isterseniz bu bölümde monitörünüzün görüntüsünü manuel olarak en iyi duruma nasıl getireleceği açıklanmaktadır.

Görüntü performansını artırmak için OSD menüsündeki iki denetimi ayarlayabilirsiniz: Clock (Zamanlama) ve Phase (Faz) (OSD menüsünde bulunmaktadır). Bu denetimleri yalnızca otomatik düzeltme özelliği tatmin edici bir görüntü sağlamiyorsa kullanın.

**NOT:** Clock (Zamanlama) ve Phase (Faz) denetimleri, yalnızca analog (VGA) girişi kullandığınızda ayarlanabilir. Bu denetimler, dijital girişler için ayarlanamaz.

Öncelikle Clock (Zamanlama) ayarı doğru yapılmalıdır çünkü Phase (Faz) ayarı, ana Clock (Zamanlama) ayarına bağlıdır.

- **Clock (Zamanlama)**—Ekran arka planında görülebilen dikey çubuk veya şeritleri en aza indirmek için değeri artırır ya da azaltır.
- **Phase (Faz)**—Görüntü titremesini veya bulanıklığını en aza indirmek için değeri artırır ya da azaltır.

**NOT:** Bu denetimleri kullandığınızda, otomatik ayarlama düzeni yazılım yardımcı programını kullanarak en iyi sonuçları alırsınız. Bu yardımcı programı <http://www.hp.com/support> adresinden indirebilirsiniz.

Clock (Zamanlama) ve Phase (Faz) değerlerini ayarlarken monitördeki görüntü bozulursa, bozukluk ortadan kalkana kadar değerleri ayarlamaya devam edin. Fabrika ayarlarını geri yüklemek için **Menü** düğmesine basarak OSD menüsünü açın ve **Yönetim**'i, **Fabrika Değerlerine Sıfırlama**'yı ve **Evet**'i seçin.

Dikey çubukları ortadan kaldırmak için (Saat):

1. OSD menüsünü açmak için **Menu** (Menü) düğmesine basın, **Image** (Görüntü) öğesini seçin ve ardından **Clock and Phase** (Zamanlama ve Faz) öğesini seçin.

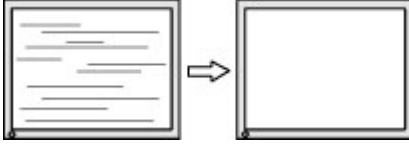
2. **Clock** (Zamanlama) ögesini seçin ve ardından dikey çubukları ortadan kaldırmak için monitörde yukarı ve aşağı ok simgeleri görüntüleyen OSD düğmelerini kullanın. En iyi ayar noktasını kaçırmamak için düğmelere yavaşça basın.



3. Clock (Zamanlama) ayarından sonra ekranda titreme, bulanıklık veya çubuklar görünüyorsa, Phase (Faz) ayarına geçin.

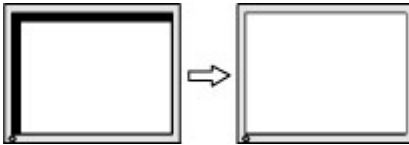
Titreme veya bulanıklığı gidermek için (Faz):

1. OSD menüsünü açmak için **Menu** (Menü) düğmesine basın, **Image** (Görüntü) ögesini seçin ve ardından **Clock and Phase** (Zamanlama ve Faz) ögesini seçin.
2. **Phase** (Faz) ögesini seçin ve ardından titreme veya bulanıklığı ortadan kaldırmak için monitörde yukarı ve aşağı ok simgeleri görüntüleyen OSD düğmelerini kullanın. Titreme veya bulanıklık, bilgisayarınıza veya takılı grafik denetleme kartınıza bağlı olarak giderilemeyebilir.



Ekran pozisyonunu düzeltmek için (Yatay Pozisyon veya Dikey Pozisyon):

1. OSD menüsünü açmak için **Menu** (Menü) düğmesine basın, **Image** (Görüntü) ögesini seçin ve sonra **Image Position** (Görüntü Konumu) ögesini seçin.
2. Monitörün ekran alanındaki görüntünün konumunu düzgün şekilde ayarlamak için monitörde yukarı ve aşağı ok simgeleri görüntüleyen OSD düğmelerine basın. **Yatay Pozisyon** görüntüyü sola veya sağa kaydırır; **Dikey Pozisyon** görüntüyü yukarı ya da aşağı kaydırır.



## 4 Monitör bakımı

Monitörünüz doğru bakımla yıllarca çalışabilir. Bu yönergeler, monitörünüzü en iyi durumda tutmak için yapabileceklerinizi anlatmaktadır.

### Bakım yönergeleri

Monitörün performansını artırmak ve ömrünü uzatmak için şu yönergeleri izleyin.

- Monitör kasasını açmayın veya bu ürünün bakımını kendiniz yapmaya çalışmayın. Yalnızca çalıştırma talimatlarında açıklanan ayarları yapın. Monitör düzgün çalışmıyor veya düşmüş ya da hasar görmüşse yetkili bir HP bayi, satıcı veya servis sağlayıcı ile temasa geçin.
- Monitörün etiketi veya arka plakası üzerinde belirtildiği şekilde, yalnızca bu monitöre uygun güç kaynağı ve bağlantı kullanın.
- Prize bağlı ürünlerin toplam amper değerinin AC prizinin akım değerini aşmadığından ve kabloya bağlı ürünlerin toplam amper değerinin kablunun anma değerini aşmadığından emin olun. Her cihazın amper değerini (AMPS veya A) belirlemek için güç etiketine bakın.
- Monitörü kolayca erişebileceğiniz bir prizden yakınına kurun. Monitörün bağlantısını fişi sıkıca tutup prizden çekerek kesin. Monitör bağlantısını kesmek istediğinizde asla monitör kablosundan çekmeyin.
- Kullanmadığınızda monitörü kapatın ve bir ekran koruyucu programı kullanın. Bunu yapmanız halinde monitörün beklenen kullanım ömrü önemli ölçüde uzayabilir.



**NOT:** Monitördeki görüntü izi HP garantisi kapsamında değildir.

- Asla kasadaki yuva ve açıklıkları engellemeyin ya da içine nesnelere sokmayın. Bu delikler havalandırma sağlar.
- Monitörü düşürmeyin veya dengesiz bir yüzeye yerleştirmeyin.
- Güç kablosunun üzerinde bir şey bulunmamasına dikkat edin. Kabloya basmayın.
- Monitörü iyi havalandırılan, aşırı ışık, ısı veya rutubetten uzak bir yerde tutun.

### Monitörü temizleme

Gerektiğinde monitörünüzü temizlemek için bu yönergeleri kullanın.

1. Monitörü kapatın ve güç kablosunu AC prizinden çıkartın.
2. Tüm harici cihazları çıkarın.
3. Yumuşak ve temiz bir antistatik bezle ekranı ve kabini silerek monitörün tozunu alın.
4. Daha zor temizlikler için 50/50 su ve izopropil alkol karışımı kullanın.



**ÖNEMLİ:** Monitör ekranının veya kasasının temizliğinde benzen, tiner gibi petrol bazlı malzemeler veya herhangi bir uçucu madde kullanmayın. Bu kimyasallar monitöre zarar verebilir.

**ÖNEMLİ:** Temizleyici maddeyi bezin üzerine püskürtün ve bu nemli bezi kullanarak ekran yüzeyini yavaşça silin. Temizleyici maddeyi asla doğrudan ekranın üzerine püskürtmeyin. Çerçveden içeri sızıp cihazın elektronik aksamına zarar verebilir. Bez ıslak değil, hafif nemli olmalıdır. Havalandırma açıklıklarına ya da diğer girişlere su damlaması monitörde hasara yol açabilir. Kullanmadan önce monitörü kendiliğinden kurumaya bırakın.

---

5. Kir ve kalıntıları temizledikten sonra, yüzeyleri bir dezenfektanla da temizleyebilirsiniz. Dünya Sağlık Örgütü (WHO), viral solunum hastalıkları ve zararlı bakterilerin yayılmasını önlemek için yüzeylerin temizlenmesinin ve ardından dezenfekte edilmesinin en iyi uygulama olduğunu belirtmektedir. HP'nin temizlik yönergelerinde önerilen dezenfektan %70 izopropil alkol ve %30 sudan oluşan alkol solüsyonudur. Bu çözelti silme alkolü olarak da bilinir ve çoğu mağazada satılır.

## Monitörü taşıma

Orijinal ambalaj kutusunu bir depolama alanında saklayın. Monitörü göndermeniz veya taşınmanız gerektiğinde ihtiyacınız olabilir.



# A Teknik özellikler

Bu bölümde, monitörünüzün ağırlık ve görüntüleme boyutları gibi fiziksel yönlerine ve çalışması için gerekli çevresel koşullar ve güç kaynağı aralıklarına ait teknik özellikler yer alır.

Tüm özellikler, HP parça üreticileri tarafından sağlanan tipik özellikleri temsil eder; gerçek performans daha düşük veya yüksek olabilir.



**NOT:** Bu ürüne ilişkin en son teknik özellikler veya ek özellikler için <http://www.hp.com/go/quickspecs/> adresine gidin ve modele özgü Hızlı Özellikleri bulmak için monitör modelinizi aratın.

## Teknik özellikler, 54,6 cm (21,5 inç) model

Bu bölüm, monitörünüzün belirtilmelerini sağlar.

**Tablo A-1 Teknik özellikler**

Özellikler	Ölçü	
<b>Ekran, geniş ekran</b>	<b>54,6 cm</b>	21,5 inç
Tür	IPS/AHVA	
<b>İzlenebilir görüntü boyutu</b>	<b>54,6 cm çapraz</b>	21,5 inç çapraz
<b>Maksimum ağırlık (ambalajsız, standsız)</b>	<b>1,80 kg</b>	3,96 libre
<b>Boyutlar</b>		
Yükseklik	<b>28,72 cm</b>	11,31 inç
Derinlik	<b>3,18 cm</b>	1,25 inç
Genişlik	<b>48,55 cm</b>	19,11 inç
<b>Eğme</b>	<b>-5° - 25°</b>	
<b>Çevresel gereksinimler sıcaklık</b>		
Çalışma sıcaklığı	<b>5°C ila 35°C</b>	41°F ila 95°F
Saklama sıcaklığı	<b>-20°C ila 60°C</b>	-4°F ila 140°F
Depolama nemi	%5 – %95 (yoğuşmasız)	
<b>Güç kaynağı</b>	100–240 VAC 50/60 Hz	
<b>Giriş terminali</b>	Bir HDMI bağlantı noktası, bir VGA bağlantı noktası	

## Teknik özellikler, 60,5 cm (23,8 inç) model

Bu bölüm, monitörünüzün belirtilmelerini sağlar.

**Tablo A-2 Teknik özellikler**

Özellikler	Ölçü	
<b>Ekran, geniş ekran</b>	<b>60,5 cm</b>	23,8 inç
Tür	IPS/AHVA	
<b>İzlenebilir görüntü boyutu</b>	<b>60,5 cm çapraz</b>	23,8 inç çapraz
<b>Maksimum ağırlık (ambalajsız, standsız)</b>	<b>2,20 kg</b>	4,85 libre
<b>Boyutlar</b>		
Yükseklik	<b>31,55 cm</b>	12,42 inç
Derinlik	<b>3,38 cm</b>	1,33 inç
Genişlik	<b>53,58 cm</b>	21,09 inç
<b>Eğme</b>	<b>-5° - 25°</b>	
<b>Çevresel gereksinimler sıcaklık</b>		
Çalışma sıcaklığı	<b>5°C ila 35°C</b>	41°F ila 95°F
Saklama sıcaklığı	<b>-20°C ila 60°C</b>	-4°F ila 140°F
Depolama nemi	%5 – %95 (yoğuşmasız)	
<b>Güç kaynağı</b>	100–240 VAC 50/60 Hz	
<b>Giriş terminali</b>	Bir HDMI bağlantı noktası, bir VGA bağlantı noktası	

## Teknik özellikler, 68,6 cm (27 inç) model

Bu bölüm, monitörünüzün belirtilmelerini sağlar.

**Tablo A-3 Teknik özellikler**

Özellikler	Ölçü	
<b>Ekran, geniş ekran</b>	<b>68,6 cm</b>	27,0 inç
Tür	IPS/AHVA	
<b>İzlenebilir görüntü boyutu</b>	<b>68,6 cm çapraz</b>	27,0 inç çapraz
<b>Maksimum ağırlık (ambalajsız, standsız)</b>	<b>2,90 kg</b>	6,39 libre
<b>Boyutlar</b>		
Yükseklik	<b>35,60 cm</b>	14,01 inç
Derinlik	<b>3,42 cm</b>	1,35 inç
Genişlik	<b>60,79 cm</b>	23,93 inç
<b>Eğme</b>	<b>-5° - 25°</b>	
<b>Çevresel gereksinimler sıcaklık</b>		
Çalışma sıcaklığı	<b>5°C ila 35°C</b>	41°F ila 95°F
Saklama sıcaklığı	<b>-20°C ila 60°C</b>	-4°F ila 140°F

**Tablo A-3 Teknik özellikler (devam)**

Özellikler	Ölçü
Depolama nemi	%5 – %95 (yoğuşmasız)
<b>Güç kaynağı</b>	100–240 VAC 50/60 Hz
<b>Giriş terminali</b>	İki HDMI bağlantı noktası ve bir VGA bağlantı noktası (belirli modellerde) İki HDMI bağlantı noktası ve bir DisplayPort konektörü (belirli modellerde) Bir USB Type-C bağlantı noktası, iki aşağı akış USB bağlantı noktası, iki HDMI bağlantı noktası ve bir VGA bağlantı noktası (belirli modellerde)

## Teknik özellikler, 80,0 cm (31,5 inç) model

Bu bölüm, monitörünüzün belirtilmelerini sağlar.

**Tablo A-4 Teknik özellikler**

Özellikler	Ölçü	
<b>Ekran, geniş ekran</b>	<b>80,0 cm</b>	31,5 inç
Tür	VA	
<b>İzlenebilir görüntü boyutu</b>	<b>80,0 cm çapraz</b>	31,5 inç çapraz
<b>Maksimum ağırlık (ambalajsız, standsız)</b>	<b>4,6 kg</b>	10,14 libre
<b>Boyutlar</b>		
Yükseklik	<b>41,46 cm</b>	16,32 inç
Derinlik	<b>4,02 cm</b>	1,58 inç
Genişlik	<b>71,03 cm</b>	27,96 inç
<b>Eğme</b>	<b>-5° - 25°</b>	
<b>Çevresel gereksinimler sıcaklık</b>		
Çalışma sıcaklığı	<b>5°C ila 35°C</b>	41°F ila 95°F
Saklama sıcaklığı	<b>-20°C ila 60°C</b>	-4°F ila 140°F
Depolama nemi	%5 – %95 (yoğuşmasız)	
<b>Güç kaynağı</b>	100–240 VAC 50/60 Hz	
<b>Giriş terminali</b>	İki HDMI bağlantı noktası ve bir VGA bağlantı noktası	

## Ön ayarlı ekran çözünürlükleri

Aşağıdaki ekran çözünürlükleri en sık kullanılan modlardır ve fabrika varsayılanlarıdır. Monitör önceden ayarlanan bu modları otomatik olarak tanır, uygun boyutta ve ekranda ortalanan görüntüler.

## FHD Ön ayarlı ekran ve zamanlama çözünürlükleri

Bu bölümde FHD monitör modelleri için ön ayarlı ekran çözünürlükleri ve ön ayarlı zamanlama çözünürlükleri gösterilmektedir.

**Tablo A-5 Ön ayarlı ekran çözünürlükleri**

Önayar	Piksel biçimi	Yatay frekans (kHz)	Dikey frekans (Hz)
1	640 × 480	31,469	59,940
2	720 × 400	31,469	70,087
3	800 × 600	37,879	60,317
4	1024 × 768	48,363	60,004
5	1280 × 720	45,000	60,000
6	1280 × 800	49,702	59,810
7	1280 × 1024	63,981	60,020
8	1440 × 900	55,935	59,887
9	1600 × 900	60,000	60,000
10	1680 × 1050	65,290	59,954
11	1920 × 1080	67,500	60,000
12	1920 × 1080	83,894	75,000

**Tablo A-6 Ön ayarlı zamanlama çözünürlükleri**

Önayar	Zamanlama adı	Piksel biçimi	Yatay frekans (kHz)	Dikey frekans (Hz)
1	480p60	640 × 480	31,469	60
2	480p60	720 × 480	31,469	60
3	576p50	720 × 576	31,250	50
4	720p50	1280 × 720	37,500	50
5	720p60	1280 × 720	45,000	60
6	1080p50	1920 × 1080	56,250	50
7	1080p60	1920 × 1080	67,500	60

## QHD Ön ayarlı ekran ve zamanlama çözünürlükleri

Bu bölümde QHD monitör modelleri için ön ayarlı ekran çözünürlükleri ve ön ayarlı zamanlama çözünürlükleri gösterilmektedir.

**Tablo A-7 Ön ayarlı ekran çözünürlükleri**

Önayar	Piksel biçimi	Yatay frekans (kHz)	Dikey frekans (Hz)
1	640 × 480	31,469	59,940
2	720 × 400	31,469	70,087
3	800 × 600	37,879	60,317
4	1024 × 768	48,363	60,004
5	1280 × 720	45,000	60,000

**Tablo A-7 Ön ayarlı ekran çözünürlükleri (devam)**

Önayar	Piksel biçimi	Yatay frekans (kHz)	Dikey frekans (Hz)
6	1280 × 800	49,702	59,810
7	1280 × 1024	63,981	60,020
8	1440 × 900	55,935	59,887
9	1600 × 900	60,000	60,000
10	1680 × 1050	65,290	59,954
11	1920 × 1080	67,500	60,000
12	1920 × 1200	74,038	59,950
13	2560 × 1440	88,787	59,951

**Tablo A-8 Ön ayarlı zamanlama çözünürlükleri**

Önayar	Zamanlama adı	Piksel biçimi	Yatay frekans (kHz)	Dikey frekans (Hz)
1	480p60	640 × 480	31,469	60
2	480p60	720 × 480	31,469	60
3	576p50	720 × 576	31,250	50
4	720p50	1280 × 720	37,500	50
5	720p60	1280 × 720	45,000	60
6	1080p24	1920 × 1080	27,000	24
7	1080p25	1920 × 1080	27,284	25
8	1080p30	1920 × 1080	33,750	30
9	1080p50	1920 × 1080	56,250	50
10	1080p60	1920 × 1080	67,500	60
11	1080p75	1920 × 1080	83,894	75
12	1440p60	2560 × 1440	88,787	60

## Güç kaynağı teknik özellikleri

Bu bölüm, güç kaynağı özelliklerini gösterir.

**Tablo A-9 Güç kaynağı teknik özellikleri**

Üretici	Model numarası	Güç kaynağı anma değeri
Honor	ADS-25PE-19-3 19525E	25 W
Honor	ADS-45PE-19-3 19540E	40 W
Delta	TPN-DA11/ADP-135MB BA	45 W
Delta	TPN-DA16/ADP-45FE FA	135 W

## Enerji tasarrufu özelliđi

Bu monitör düşük güç durumunu destekler.

Monitör yatay veya dikey eşitleme sinyalinin olmadığını algılasa düşük güç durumuna geçilir. Bu sinyallerin yokluğu algılandığında, monitör ekranı kararır, arka ışık söner ve güç ışığı sarı renkte yanar. Düşük güç durumunda, monitör < 0,5 Watt güç kullanır. Monitör normal çalışma durumuna dönmeden önce kısa bir ısınma süresi vardır.

Enerji tasarrufu modunu (bazen "güç yönetimi özelliđi" de denir) ayarlama yönergeleri için bilgisayarın el kitabına bakın.



**NOT:** Bu güç tasarrufu özelliđi yalnızca, monitör enerji tasarrufu özelliklerine sahip bir bilgisayara bađlı olduğunda çalışır.

Monitör Uyku Sayacı yardımcı programındaki ayarları seçerek, monitörü önceden belirlenen bir zamanda düşük güç durumunu başlatacak şekilde programlayabilirsiniz. Monitör Uyku Sayacı yardımcı programı düşük güç durumunu başlattığında güç ışığı sarı renkte yanıp söner.

## B Erişilebilirlik

HP'nin amacı, tek başına veya uygun üçüncü taraf yardımcı teknoloji (AT) cihazlarıyla veya uygulamalarla herkesin her yerde kullanabileceği ürünler, hizmetler ve bilgiler tasarlamak, üretmek ve piyasaya sunmaktır.

### HP ve erişilebilirlik

HP, çeşitliliği, katılımı ve iş/yaşam dengesini şirketin yapısına nakşetmek istediği için bu, HP'nin yaptığı her işte kendini gösterir. HP, dünya genelinde insanları teknolojinin gücüne bağlamaya odaklı kapsayıcı bir ortam yaratmaya çalışır.

### İhtiyaç duyduğunuz teknoloji araçlarını bulma

Teknoloji, potansiyelinizi açığa çıkarabilir. Yardımcı teknoloji engelleri ortadan kaldırır ve evde, işte ve toplulukta bağımsız olmanızı sağlar. Yardımcı teknoloji, elektronik ve bilgi teknolojilerinin işlevsel özelliklerini artırmaya, korumaya ve geliştirmeye yardımcı olur.

Daha fazla bilgi için bkz. [En iyi yardımcı teknolojiyi bulma, sayfa 32](#).

### HP bağlılığı

HP, engelli bireyler için erişilebilir ürünler ve hizmetler sunmaya kararlıdır. Bu bağlılık, şirketin çeşitlilik hedeflerini destekler ve teknolojinin faydalarının herkese sunulmasını sağlamaya yardımcı olur.

HP'nin erişilebilirlik hedefi, engelli bireyler dahil herkes tarafından ister tek başına isterse uygun yardımcı cihazlar ile birlikte kullanılacak ürün ve hizmetler tasarlamak, üretmek ve pazarlamaktır.

Bu hedefe ulaşmak için bu Erişilebilirlik Politikası, HP'nin faaliyetlerinin yönlendiren yedi temel hedef belirler. Tüm HP yöneticileri ve çalışanlarının, görev ve sorumlulukları doğrultusunda bu hedefleri ve uygulamalarını desteklemesi beklenir:

- HP'de erişilebilirlik sorunlarına dair farkındalık seviyesini yükseltmek ve erişilebilir ürünler ve hizmetler tasarlamak, üretmek, pazarlamak ve sunmak üzere ihtiyaç duydukları eğitimleri çalışanlara vermek.
- Ürünler ve hizmetler için erişilebilirlik yönergeleri geliştirmek ve bu yönergelerin rekabetçi, teknik ve ekonomik olarak uygun olan yerlerde uygulanması için ürün geliştirme gruplarını sorumlu tutmak.
- Engelli bireyleri, erişilebilirlik yönergelerinin geliştirilmesine ve ürün ve hizmetlerin tasarım ve test sürecine dahil etmek.
- Erişilebilirlik özelliklerini belgelemek ve HP ürün ve hizmetleriyle ilgili bilgileri erişilebilir bir biçimde kamuya açık hale getirmek.
- Önde gelen yardımcı teknoloji ve çözüm sağlayıcılarla ilişkiler kurmak.
- HP ürünleriyle ve hizmetleriyle ilgili yardımcı teknolojileri geliştiren iç ve dış araştırma ve geliştirme faaliyetlerini desteklemek.
- Erişilebilirlik için endüstri standartlarına ve yönergelere destek ve katkıda bulunmak.

### Uluslararası Erişilebilirlik Uzmanları Birliği (IAAP)

IAAP; ağ iletişimi, eğitim ve sertifikasyon yoluyla erişilebilirlik uzmanlığını ilerletmeye odaklanmış, kâr amacı gütmeyen bir birliktir. Amaç, erişilebilirlik uzmanlarının kariyerlerini geliştirmelerine ve ilerletmelerine

yardımcı olmak ve kuruluşların erişilebilirliği ürünlerine ve altyapılarına daha iyi entegre etmelerini sağlamaktır.

Kurucu üye olarak HP, erişilebilirlik alanında ilerleme sağlamak için diğer kuruluşlara katılmıştır. Bu bağlılık, HP'nin, engelli bireylerin etkili bir şekilde kullanabileceği ürün ve hizmetleri tasarlama, üretme ve pazarlama konusundaki erişilebilirlik hedefini destekler.

IAAP birbirlereinden bilgiler alabilmeleri için bireyler, öğrenciler ve organizasyonlar arasında bağlantı sağlayarak mesleği daha güçlü hale getirecektir. Daha fazla bilgi edinmek isterseniz çevrimiçi topluluğa katılmak, bültenlere kaydolmak ve üyelik seçenekleri hakkında bilgi edinmek için <http://www.accessibilityassociation.org> adresine gidin.

## En iyi yardımcı teknolojiyi bulma

Engelli veya yaşa bağlı sınırlamaları olan bireyler dahil herkes iletişim kurabilmeli, kendini ifade edebilmeli ve teknolojiyi kullanarak dünya ile bağlantı kurabilmelidir. HP, hem HP içinde hem müşterilerimiz ve ortaklarımız arasında erişilebilirliğe dair farkındalığı artırmaya kararlıdır.

Gözlerinizi yormayan büyük fontlar, ellerinizi dinlendirmenizi sağlayan ses tanıma özelliği veya özel durumunuza yardımcı olacak diğer yardımcı teknolojiler gibi çok çeşitli yardımcı teknolojiler HP ürünlerini kullanmayı kolaylaştırır. Seçiminizi nasıl yaparsınız?

## İhtiyaçlarınızı değerlendirme

Teknoloji, potansiyelinizi açığa çıkarabilir. Yardımcı teknoloji engelleri ortadan kaldırır ve evde, işte ve toplulukta bağımsız olmanızı sağlar. Yardımcı teknoloji (AT), elektronik ve bilgi teknolojilerinin işlevsel özelliklerini artırmaya, korumaya ve geliştirmeye yardımcı olur.

Birçok AT ürünü arasından seçim yapabilirsiniz. AT değerlendirmeniz; birkaç ürünü değerlendirmenize, sorularınızı yanıtlamanıza ve durumunuz için en iyi çözümü seçmenize olanak tanınmalıdır. AT değerlendirmelerini gerçekleştirebilen uzmanların fiziksel terapi, mesleki terapi, konuşma/dil patolojisi ve daha birçok uzmanlık alanından gelen lisanslı veya sertifikalı kişiler olduklarını göreceksiniz. Bazıları ise sertifikalı veya lisanslı olmasa bile değerlendirme bilgileri sağlayabilir. Uzmanın ihtiyaçlarınıza uygun olup olmadığını belirlemek için deneyimi, uzmanlığı ve ücretleri hakkında sorular sormak isteyeceksiniz.

## HP ürünleri için erişilebilirlik

Bu bağlantılar, çeşitli HP ürünlerinde bulunan erişilebilirlik özellikleri ve yardımcı teknoloji hakkında bilgi sağlar. Bu kaynaklar, durumunuz için en uygun yardımcı teknoloji özelliklerini ve ürünleri seçmenize yardımcı olacaktır.

- HP Yaşlanma ve Erişilebilirlik: <http://www.hp.com> adresine gidin, arama kutusuna **Erişilebilirlik** yazın. **Yaşlanma ve Erişilebilirlik Ofisi** ögesini seçin.
- HP bilgisayarlar: Windows 7, Windows 8 ve Windows 10 için <http://www.hp.com/support> adresine gidin, **Bilgilerimiz içinde arama yap** arama kutusuna **Windows Erişilebilirlik Seçenekleri** yazın. Sonuçlar içerisinde uygun işletim sistemini seçin.
- HP Alışveriş, HP ürünleri için çevre birimleri <http://store.hp.com> adresine gidin, **Alışveriş yap** ögesini seçin, sonra da **Monitörler** veya **Aksesuarlar** ögesini seçin.

HP ürününüzdeki erişilebilirlik özellikleriyle ilgili ek desteğe ihtiyacınız varsa bkz. [Desteğe başvurma, sayfa 35](#).

Ek yardım sağlayabilecek harici iş ortakları ve tedarikçiler için ek bağlantılar:

- [Microsoft Erişilebilirlik bilgileri \(Windows 7, Windows 8, Windows 10, Office\)](#)
- [Google Ürünleri erişilebilirlik bilgileri \(Android, Chrome, Google Apps\)](#)



## Standartlar ve mevzuat

Dünya çapında ülkeler, engellilerin ürün ve hizmetlere erişimini artırmak için düzenlemeler yürürlüğe koymaktadır. Bu düzenlemeler geçmişten günümüze telekomünikasyon ürünleri ve hizmetleri, belirli iletişimlere ve video oynatma özelliklerine sahip bilgisayar ve yazıcılar, bunların ilgili kullanıcı belgeleri ve müşteri desteği için geçerlidir.

### Standartlar

ABD Erişim Kurulu; fiziksel, duyuusal veya bilişsel engelliler için bilgiye ve iletişim teknolojilerine (ICT) erişimi düzenlemek için Federal Satın Alma Yönetmeliği (FAR) standartları Bölüm 508'i oluşturmuştur.

Standartlar, çeşitli teknolojilere özgü teknik kriterleri ve kapsanan ürünlerin fonksiyonel özelliklerine odaklanan performans tabanlı gereklilikleri içerir. Özel kriterler; yazılım uygulamaları ve işletim sistemlerini, web tabanlı bilgi ve uygulamaları, bilgisayarları, telekomünikasyon ürünlerini, video ve multimedya ve bağımsız kapalı ürünleri kapsar.

### Direktif 376 – EN 301 549

Avrupa Birliği, Direktif 376 ile birlikte EN 301 549 standardını kamuda ICT ürünlerinin satın alınmasına yönelik çevrimiçi araç seti olarak oluşturdu. Standartta ICT ürünleri ve hizmetleri için geçerli olan erişilebilirlik gereksinimleri, her bir gereksinim için test prosedürlerinin ve değerlendirme metodolojisinin açıklamasıyla birlikte belirtilmektedir.

### Web İçeriği Erişilebilirlik Yönergeleri (WCAG)

W3C'nin Web Erişilebilirliği Girişimi (WAI) kapsamındaki Web İçeriği Erişilebilirlik Yönergeleri (WCAG), web tasarımcılarının ve geliştiricilerin engelli veya yaşa bağlı sınırlamaları olan bireylerin gereksinimlerini daha iyi karşılayan siteler oluşturmalarına yardımcı olur.

WCAG, tüm web içeriği (metin, görüntü, ses ve video) ve web uygulamaları genelinde erişilebilirliği artırır. WCAG hassas bir şekilde test edilebilir, anlaşılması ve kullanımı kolaydır ve web geliştiricilerine yenilik esnekliği sağlar. WCAG 2.0, ayrıca [ISO/IEC 40500:2012](#) onaylıdır.

WCAG, özellikle görsel, işitsel, fiziksel, bilişsel ve nörolojik engellere sahip bireylerin ve erişilebilirlik ihtiyaçları olan ileri yaştaki web kullanıcılarının deneyimlediği web erişim engellerini ele alır. WCAG 2.0 erişilebilir içerik özellikleri sağlar:

- **Algılanabilir** (örneğin, resimler için metin alternatifleri, ses için açıklamalı alt yazı, sunum uyarlanabilirliği ve renk kontrastı ile)
- **Çalıştırılabilir** (klavye erişimi, renk kontrastı, giriş zamanlaması, nöbet önleme ve gezinebilirlik ile)
- **Anlaşılabilir** (okunabilirlik, tahmin edilebilirlik ve giriş yardımı ile)
- **Sağlam** (örneğin, uyumluluğu yardımcı teknolojilerle ele alarak)

### Mevzuat ve yönetmelikler

BT ve bilgilerin erişilebilirliği, hukuki önem taşıyan bir alan haline gelmiştir. Bu bağlantılarda temel mevzuat, yönetmelikler ve standartlar hakkındaki bilgiler verilmiştir.

- [Amerika Birleşik Devletleri](#)
- [Kanada](#)
- [Avrupa](#)
- [Avustralya](#)

## Kullanışlı erişilebilirlik kaynakları ve bağlantılar

Bu kuruluşlar, kurumlar ve kaynaklar; engelliler ve yaşla ilgili kısıtlamalar hakkında faydalı bilgiler sunabilir.



**NOT:** Bu kapsamlı bir liste değildir. Bu kuruluşlar yalnızca bilgi amaçlı olarak verilmiştir. HP, internette karşılaştığınız bilgiler veya kişiler için sorumluluk kabul etmez. Bu sayfadaki listeleme, HP'nin listede yer alan kuruluşları desteklediği anlamına gelmez.

### Kuruluşlar

Bu kuruluşlar, engellilik ve yaşla ilgili kısıtlamalar hakkında bilgi veren birçok kuruluştan bazılarıdır.

- Amerikan Engelliler Birliği (AAPD)
- Yardımcı Teknoloji Yasası Programları Birliği (ATAP)
- Amerikan İşitme Kaybı Birliği (HLAA)
- Bilgi Teknolojisi Teknik Yardım ve Eğitim Merkezi (ITTATC)
- Lighthouse International
- Ulusal İşitme Engelliler Birliği
- Ulusal Görme Engelliler Federasyonu
- Kuzey Amerika Rehabilitasyon Mühendisliği ve Yardımcı Teknoloji Topluluğu (RESNA)
- İşitme Engelliler ve İşitme Kaybı Olanlar için Telekomünikasyon (TDI)
- W3C Web Erişilebilirliği Girişimi (WAI)

### Eğitim kurumları

Bu örnekler dahil olmak üzere birçok eğitim kurumu, engellilik ve yaşla ilgili kısıtlamalar hakkında bilgi sağlar.

- Kaliforniya Üniversitesi, Engellilik Merkezi (CSUN)
- Wisconsin Üniversitesi - Madison, İzleme Merkezi
- Minnesota Üniversitesi bilgisayar kolaylıkları programı

### Engellilik ile ilgili diğer kaynaklar

Bu örnekler dahil olmak üzere birçok kaynak, engellilik ve yaşla ilgili kısıtlamalar hakkında bilgi sağlar.

- ADA (Engelli Amerikalılar Yasası) Teknik Yardım Programı
- ILO Küresel İş ve Engellilik ağı
- EnableMart
- Avrupa Engellilik Forumu
- İş Kolaylığı Ağı
- Microsoft Enable

### HP bağlantıları

HP'ye özel bu bağlantılarda, engellilik ve yaşla ilgili sınırlamalar hakkında bilgiler sağlanmaktadır.

[HP konfor ve güvenlik kılavuzu](#)

## Desteğe başvurma

HP, engelli müşteriler için erişilebilirlik seçenekleriyle ilgili teknik destek ve yardım sunar.



**NOT:** Destek yalnızca İngilizce dilindedir.

- Teknik destek veya HP ürünlerinin erişilebilirliği hakkında soruları olan, işitme engelli veya işitme güçlüğü yaşayan müşteriler:
  - Pazartesi-Cuma MST 06:00-21:00 arasında TRS/VRS/WebCapTel ile (877) 656-7058 numarasını arayabilirsiniz.
- Teknik destek veya HP ürünlerinin erişilebilirliği hakkında soruları olan, diğer engellere sahip veya yaşa bağlı sınırlamaları olan müşteriler aşağıdaki seçeneklerden birini seçebilir:
  - Pazartesi-Cuma MST 06:00-21:00 arasında (888) 259-5707 numarasını arayabilirsiniz.
  - [Engelli veya yaşa bağlı sınırlamaları olan bireyler için iletişim formu](#)'nu doldurabilirsiniz.

# Dizin

## A

- arka bileşenler 4, 5, 6
- AT (yardımcı teknoloji)
  - amaç 31
  - bulma 32

## B

- bağlantı noktaları
  - HDMI 4, 5, 6
  - USB Type-C 6
  - VGA 5
- başlarken 1
- bileşenler
  - arka 4, 5, 6
  - ön 3
- Bölüm 508 erişilebilirlik standartları 33

## D

- destek 2
- DisplayPort konektörü 5

## E

- erişilebilirlik 31, 32, 33, 34
- erişilebilirlik ihtiyaçları değerlendirmesi 32
- etiket 7

## G

- görüntü performansını optimize etme (analog giriş) 19, 21
- güç konektörü 4, 5, 6
- güvenlik bilgileri 1

## H

- HDMI bağlantı noktası 4, 5, 6
- HP destek 2
- HP kaynakları 2
- HP Yardımcı Politikası 31

## K

- kaynaklar, erişilebilirlik 34
- konektörler
  - DisplayPort 5
  - güç 4, 5, 6

## M

- menü düğmesi 3
- monitörünüzü tanımaya başlama 2
- müşteri desteği, erişilebilirlik 35

## O

- OSD düğmesi 3
- otomatik ayarlama (analog giriş) 19

## Ö

- öndeki bileşenler 3

## S

- seri numarası 7
- standartlar ve mevzuat, erişilebilirlik 33

## T

- teknik desteği arama 2
- teknik destek 2

## U

- Uluslararası Erişilebilirlik Uzmanları Birliği 31
- USB Type-C bağlantı noktası 6
- uyarılar 1

## Ü

- ürün etiketi 7
- ürün numarası 7

## Y

- yardımcı teknoloji (AT)
  - amaç 31
  - bulma 32
- yönlendirme kabloları 8