

# دليل المستخدم



## ملخص

يوفر هذا الدليل المعلومات والمواصفات الفنية بشأن ميزات الشاشة وإعدادها واستخدام الشاشة.

كما تُعد HDMI وشعار High-Definition HDMI وMultimedia Interface علامات تجارية أو علامات تجارية مسجلة لصالح HDMI Licensing LLC. وتُعد Windows علامة تجارية أو علامة تجارية مسجلة لشركة Microsoft Corporation في الولايات المتحدة و/أو بلدان أخرى. كما تُعد USB Type-C® وUSB-C® علامات تجارية مسجلة لمنتهدي USB Implementers Forum. تُعد DisplayPort™ وشعار DisplayPort™ وVESA® علامات تجارية أو علامات تجارية مسجلة مملوكة لجمعية معايير إلكترونيات الفيديو (VESA) في الولايات المتحدة وبلدان أخرى.

المعلومات الواردة في هذا المستند خاضعة للتغيير بدون إشعار. يعد بيان الضمان الصريح المرفق مع منتجات وخدمات شركة HP هو الضمان الوحيد للمنتجات والخدمات التي تقدمها الشركة. يجب عدم تفسير أي شيء هنا على أنه يشكل ضماناً إضافياً. تُخلي شركة HP مسؤوليتها عن أية أخطاء فنية أو أخطاء تحريرية أو حذف بهذا الدليل.

#### إشعار المنتج

يشرح هذا الدليل الميزات المشتركة في أغلب الطرز. قد لا تتوافر بعض الميزات في منتجك. للوصول إلى أحدث دليل للمستخدم، انتقل إلى <http://www.hp.com/support>، واتبع التعليمات للعثور على منتجك. ثم، حدد أدلة المستخدم.

الإصدار الأول: يناير 2021

الرقم المرجعي للمستند: M42747-171

## حول هذا الدليل

يوفر هذا الدليل المعلومات والمواصفات الفنية بشأن ميزات الشاشة وإعدادها واستخدام البرامج. استنادًا إلى الطراز، قد لا تحتوي الشاشة على جميع الميزات المُضمّنة في هذا الدليل.

**⚠ تحذير!** يشير إلى موقف خطر، قد يتسبب في حدوث إصابة خطيرة أو الوفاة، إذا لم يتم تجنبه.

**⚠ تنبيه:** يشير إلى موقف خطر، قد يتسبب في حدوث إصابة بسيطة أو متوسطة، إذا لم يتم تجنبه.

**📝 هام:** يشير إلى معلومات تعتبر هامة ولكن لا تتعلق بخطر (على سبيل المثال، الرسائل التي تتعلق بتلف الممتلكات). ويحذر المستخدم من أنّ عدم اتباع أي إجراء كما هو موضح تمامًا يمكن أن يؤدي إلى فقدان البيانات أو تلف الأجهزة أو البرامج. كما يحتوي على معلومات ضرورية لشرح مفهوم أو لاستكمال مهمة.

**📝 ملاحظة:** تحتوي على معلومات إضافية للتركيز على نقاط هامة في النص الرئيسي أو تكملتها.

**💡 تلميح:** يقدم تلميحات مفيدة لإتمام مهمة.



يتضمن هذا المنتج تقنية HDMI.



# جدول المحتويات

## ١ بدء التشغيل .....

١	معلومات هامة عن السلامة .....
١	المزيد من موارد HP .....
٢	الإعداد للاتصال بالدعم الفني .....
٢	التعرّف على الشاشة .....
٢	الميزات .....
٣	المكونات الأمامية .....
٤	المكونات الخلفية لطرزازات 54.6 سم (21.5 بوصة) و60.5 سم (23.8 بوصة) .....
٥	المكونات الخلفية لطرزازات 68.6 سم (27 بوصة) و80.0 سم (31.5 بوصة) .....
٥	المكونات الخلفية لطرز QHD مقاس 68.6 سم (27 بوصة) .....
٦	المكونات الخلفية لطرز USB Type-C مقاس 68.6 سم (27 بوصة) .....
٧	تحديد مكان الرقم التسلسلي ورقم المنتج .....
٧	إعداد الشاشة .....
٧	تركيب حامل الشاشة .....
٨	توجيه الكبلات .....
٩	توصيل الكبلات .....
١٢	توصيل أجهزة USB (منتجات مختارة فقط) .....
١٢	ضبط الشاشة .....
١٣	تركيب كبل حماية .....
١٣	تشغيل الشاشة .....
١٤	سياسة HP الخاصة بالعلامات المائية واحتجاز الصور .....

## ٢ استخدام الشاشة .....

١٥	تنزيل البرامج والأدوات المساعدة .....
١٥	ملف المعلومات .....
١٥	ملف تطابق ألوان الصور .....
١٥	استخدام قائمة المعلومات المعروضة على الشاشة .....
١٦	استخدام أزرار وظيفة OSD .....
١٧	إعادة تعيين أزرار الوظائف .....
١٧	تغيير إعداد وضع الطاقة (منتجات مختارة فقط) .....
١٧	استخدام Auto-Sleep Mode (وضع السكون التلقائي) (منتجات مختارة فقط) .....
١٨	إعداد ميزة التعرّف على الوجه في Windows Hello (منتجات مختارة فقط) .....
١٨	استخدام Windows Hello (منتجات مختارة فقط) .....

## ٣ الدعم واستكشاف الأخطاء وإصلاحها .....

١٩	حل المشكلات الشائعة .....
----	---------------------------

٢٠	القفل بالأزرار .....
٢٠	استخدام وظيفة الضبط التلقائي (الإدخال التناظري) .....
٢١	تحسين أداء الصورة (الإدخال التناظري) .....

#### ٤ صيانة الشاشة .....

٢٣	إرشادات الصيانة .....
٢٣	تنظيف الشاشة .....
٢٤	شحن الشاشة .....

#### الملحق أ المواصفات الفنية .....

٢٥	المواصفات الفنية لطراز 54.6 سم (21.5 بوصة) .....
٢٥	المواصفات الفنية لطراز 60.5 سم (23.8 بوصة) .....
٢٦	المواصفات الفنية لطراز 68.6 سم (27 بوصة) .....
٢٧	المواصفات الفنية لطراز 80.0 سم (31.5 بوصة) .....
٢٧	مستويات دقة الشاشة المعينة مسبقاً .....
٢٧	مستويات دقة العرض والتوقيت المعينة مسبقاً من FHD .....
٢٨	مستويات دقة العرض والتوقيت المعينة مسبقاً من QHD .....
٢٩	مواصفات الإمداد بالطاقة .....
٣٠	ميزة موثر الطاقة .....

#### الملحق ب إمكانية الوصول لذوي الاحتياجات الخاصة .....

٣١	HP وإمكانية الوصول لذوي الاحتياجات الخاصة .....
٣١	الحصول على الأدوات التقنية التي تحتاجها .....
٣١	التزام HP .....
٣٢	International Association of Accessibility Professionals (IAAP) .....
٣٢	العثور على أفضل تقنية مساعدة .....
٣٢	تقييم احتياجاتك .....
٣٢	إمكانية الوصول لذوي الاحتياجات الخاصة لمنتجات HP .....
٣٣	المعايير والتشريعات .....
٣٣	المعايير .....
٣٣	تفويض EN 301 549 – 376 .....
٣٣	إرشادات الوصول لذوي الاحتياجات الخاصة إلى محتوى الويب (WCAG) .....
٣٤	التشريعات والتنظيمات .....
٣٤	موارد وارتباطات مفيدة عن إمكانية الوصول لذوي الاحتياجات الخاصة .....
٣٤	المنظمات .....
٣٤	المؤسسات التعليمية .....
٣٤	موارد أخرى عن الإعاقات .....
٣٥	ارتباطات HP .....
٣٥	الاتصال بالدعم .....







# ١ بدء التشغيل

اقرأ هذا الفصل لمعرفة معلومات السلامة ومكان العثور على موارد إضافية من HP.

## معلومات هامة عن السلامة

قد يتم إرفاق محوّل وسلك طاقة تيار متناوب مع الشاشة. إذا استخدمت سلكاً آخر، فلا تستخدم إلا مصدر طاقة وتوصيلة مناسبين لهذه الشاشة. للحصول على معلومات حول مجموعة سلك الطاقة الصحيح الذي يجب استخدامه مع الشاشة، راجع *Product Notices* (إشعارات المنتج) المتوفرة ضمن مجموعة الوثائق لديك.

**⚠ تحذير!** للحد من مخاطر التعرض لصدمة كهربائية أو حدوث تلف بالجهاز:

- وصل سلك الطاقة بمأخذ تيار متناوب يسهل الوصول إليه طوال الوقت.
- إذا كان سلك الطاقة يحتوي على قابس مزوّد بـ 3 سنون، فوضّل السلك بالمأخذ المؤرض (الأرضي) الذي يحتوي على 3 سنون.
- افصل الطاقة عن الكمبيوتر، بفصل سلك الطاقة عن مقبس التيار المتناوب. عند فصل سلك الطاقة من مأخذ التيار المتناوب، أمسك السلك من القابس.

لضمان السلامة، لا تضع أي شيء فوق أسلاك أو كبلات الطاقة. خذ الاحتياطات عند ترتيب جميع الأسلاك والكبلات الموصلة بالشاشة بحيث لا يمكن الوقوف عليها أو جذبها أو نزعها أو التعثر بها.

لتقليل مخاطر التعرض لأية إصابات خطيرة، اقرأ دليل الأمان والراحة الموجود ضمن أدلة المستخدم. حيث يوضح هذا الدليل إعداد محطة العمل المناسبة، والعادات السليمة بالنسبة لوضع الجسم، والصحة والعمل لمستخدمي الكمبيوتر. كما يوفر دليل الأمان والراحة معلومات الأمان الكهربائية والميكانيكية المهمة. يتوفر دليل الأمان والراحة أيضاً في موقع الويب على <http://www.hp.com/ergo>.

**📖 هام:** لحماية الشاشة وجهاز الكمبيوتر، ووضّل جميع أسلاك الطاقة لجهاز الكمبيوتر والأجهزة الطرفية (على سبيل المثال، الشاشة أو الطابعة أو الماسحة الضوئية) بجهاز حماية من اندفاع التيار كمُشترك طاقة مثلاً أو وحدة تزويد بطاقة لا منقطعة (UPS). لا توفر جميع مُشتركات الطاقة الحماية ضد اندفاع التيار؛ ولذا يجب أن يحمل مُشترك الطاقة ملصقاً يشير إلى أنه يحتوي على هذه الإمكانية تحديداً. استخدم مُشترك طاقة تقدم الشركة المصنّعة له سياسة تعويض عن التلف بحيث يمكنك استبدال الأجهزة في حالة فشل الحماية ضد اندفاع التيار.

استخدم الأثاث المناسب والمقبول من ناحية الحجم لدعم الشاشة بشكل صحيح.

**⚠ تحذير!** يمكن أن تسقط الشاشات المُثبّتة بشكل غير مناسب على خزائن الملابس أو خزائن الكتب أو الأرفف أو المكاتب أو مكبرات الصوت أو الصناديق أو العربات وتسبب إصابات شخصية.

**⚠ تحذير!** **خطر التثبيت:** قد يسقط الجهاز، مما يؤدي إلى حدوث إصابة شخصية خطيرة أو الوفاة. لتجنب حدوث الإصابة، أرفق هذه الشاشة بشكل آمن بالأرضية أو الحائط وفقاً لتعليمات التثبيت.

**⚠ تحذير!** لا تُعد هذه المعدات مناسبة للاستخدام في المواقع التي من المحتمل أن يتواجد بها أطفال.

**📖 ملاحظة:** يعتبر هذا المنتج مناسباً لأغراض الترفيه. يمكنك وضع الشاشة في بيئة مضيئة يمكن التحكم بها لتجنب تأثير تداخل الأضواء والأسطح الساطعة المحيطة التي ربما تتسبب في صدور انعكاسات مزعجة من الشاشة.

## المزيد من موارد HP

استخدم هذا الجدول لتحديد موقع موارد تشمل تفاصيل عن المنتج ومعلومات عن طريقة القيام بالأشياء المختلفة وغيرها.

## جدول ١-١ معلومات إضافية

المحتويات	المورد
نظرة عامة حول إعداد الشاشة وميزاتها	إرشادات الإعداد
للحصول على دعم HP أو لحل مشكلة أجهزة أو برنامج، انتقل إلى <a href="http://www.hp.com/support">http://www.hp.com/support</a> ، واتبع التعليمات للعثور على منتجك.	دعم HP
- أو -	
اكتب <b>support</b> (الدعم) في مربع بحث شريط المهام، ثم حدد تطبيق <b>HP Support Assistant</b> . ثم حدد <b>Support</b> (الدعم).	
- أو -	
حدد أيقونة علامة الاستفهام الموجودة في مربع بحث شريط المهام.	
ثم حدد <b>Support</b> (الدعم).	
	<b>ملاحظة:</b> اتصل بدعم العملاء لاستبدال سلك الطاقة أو محول التيار المتردد (منتجات محددة فقط) أو أي كبلات أخرى يتم شحنها مع شاشتك.

## الإعداد للاتصال بالدعم الفني

استخدم هذه المعلومات عند الحاجة إلى استكشاف إحدى المشكلات وإصلاحها. إذا تعذر عليك حل مشكلة باستخدام **الدعم واستكشاف الأخطاء وإصلاحها في صفحة ١٩**، يمكن أن يوفر الاتصال بالدعم الفني مساعدة إضافية. يجب أن تتوفر المعلومات التالية عند الاتصال.

- رقم طراز الشاشة
- الرقم التسلسلي الخاص بالشاشة
- تاريخ الشراء على الفاتورة
- الظروف التي حدثت بها المشكلة
- رسائل الخطأ التي ظهرت على الشاشة
- تكوين الجهاز
- اسم وإصدار الأجهزة والبرامج المستخدمة

## التعرّف على الشاشة

تحتوي شاشتك على ميزات عالية الجودة. يقدم هذا القسم تفاصيل عن المكوّنات الخاصة بك، بما في ذلك أماكنها وطريقة عملها.

### الميزات

وفقاً للطراز، قد تتضمن الشاشة الميزات التالية:

#### ميزات شاشة العرض

- شاشة ذات مساحة قطرية قابلة للعرض حجمها 54.6 سم (21.5 بوصة) مع FHD 1080 × 1920، بالإضافة إلى دعم ملء الشاشة لدرجات الدقة الأقل؛ وتشمل الشاشة ميزة تخصيص الحجم للحصول على أكبر حجم ممكن للصور مع الاحتفاظ بنسبة العرض إلى الارتفاع الأصلية
- شاشة ذات مساحة قطرية قابلة للعرض حجمها 60.5 سم (23.8 بوصة) مع FHD 1080 × 1920، بالإضافة إلى دعم ملء الشاشة لدرجات الدقة الأقل؛ وتشمل الشاشة ميزة تخصيص الحجم للحصول على أكبر حجم ممكن للصور مع الاحتفاظ بنسبة العرض إلى الارتفاع الأصلية

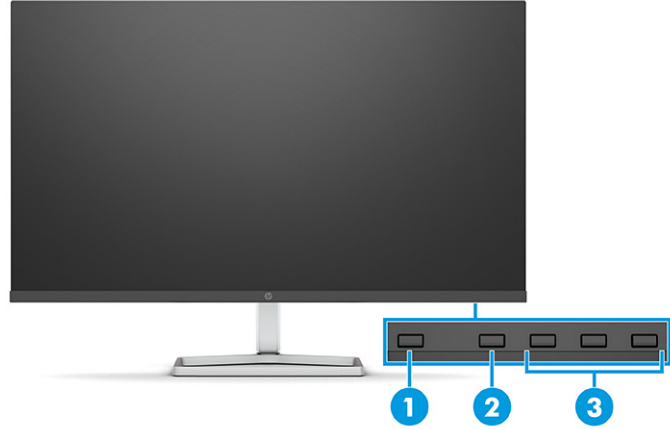
- شاشة ذات مساحة قطرية قابلة للعرض حجمها 68.6 سم (27 بوصة) مع FHD 1080 × 1920 أو 1440 × 2560 QHD، بالإضافة إلى دعم ملء الشاشة لدرجات الدقة الأقل؛ وتشمل الشاشة ميزة تخصيص الحجم للحصول على أكبر حجم ممكن للصور مع الاحتفاظ بنسبة العرض إلى الارتفاع الأصلية
- شاشة ذات مساحة قطرية قابلة للعرض حجمها 80.0 سم (31.5 بوصة) ذات FHD 1080 × 1920، بالإضافة إلى دعم ملء الشاشة لدرجات الدقة الأقل؛ وتشمل الشاشة ميزة تخصيص الحجم للحصول على أكبر حجم ممكن للصور مع الاحتفاظ بنسبة العرض إلى الارتفاع الأصلية
- شاشة عرض كريستال سائل (LCD) بمصفوفة نشطة وتبديل تلقائي مسطح (IPS)
- نطاق ألوان عريض لتوفير تغطية لمساحات الألوان sRGB
- شاشة غير ساطعة بإضاءة LED خلفية
- زاوية عرض عريضة تتيح المشاهدة من الوضع جالسًا أو واقفًا، أو الانتقال من جانب إلى جانب
- إمكانية ضبط الإمالة
- أربعة أزرار للعرض على الشاشة (OSD)، يمكنك إعادة تكوين ثلاثة منها للسماح بتحديد العمليات الأكثر استخدامًا في العادة بسرعة
- إتاحة عمليات ضبط قائمة أوامر الشاشة (OSD) بعدة لغات لتسهيل إعداد الشاشة وضبطها على أفضل حالة
- عمليات ضبط مسبق لمساحة الألوان خاصة بـ sRGB و BT.709
- ميزة توفير الطاقة لتلبية احتياجات استهلاك الطاقة المنخفض
- فتحة كبل الحماية في الجزء الخلفي من الشاشة لكبل حماية اختياري
- ميزة إدارة الكبلات لتثبيت الكبلات والأسلاك

#### الموصلات

- دخل فيديو DisplayPort™ (طرارزات مختارة)
- دخل فيديو High-Definition Multimedia Interface™ (HDMI)
- دخل فيديو مصفوفة رسومات الفيديو (VGA) (طرارزات مختارة)
- منفذ USB Type-C® (طرارزات مختارة)
- منافذ USB التي تتصل بأجهزة USB المعنية بانتقال البيانات (طرارزات مختارة)
- إمكانية التوصيل والتشغيل، في حالة دعمها بواسطة نظام التشغيل لديك

## المكونات الأمامية

للتعرف على المكونات الموجودة في الجهة الأمامية من الشاشة، استخدم هذا الرسم التوضيحي والجدول.

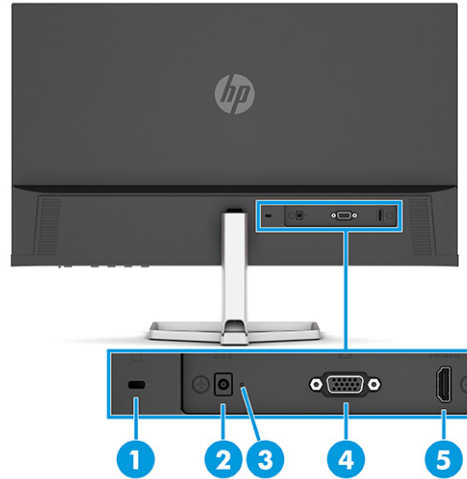


جدول ٢-١ المكونات الأمامية ومواصفاتها

المكوّن	الوصف
(1) زر الطاقة	تشغيل الشاشة أو إيقاف تشغيلها.
(2) زر Menu (القائمة)	اضغط لفتح قائمة أوامر الشاشة (OSD). عند فتح قائمة العرض على الشاشة (OSD)، يتم تشغيل ضوء Menu (القائمة).
(3) أزرار قائمة أوامر الشاشة (القابلة للتعيين)	إذا كانت قائمة أوامر الشاشة مفتوحة، فاضغط على الأزرار للتنقل خلال القائمة. تشير رموز الأضواء الوظيفية إلى وظائف الأزرار الافتراضية. للحصول على وصف لهذه الوظائف، راجع <a href="#">استخدام أزرار وظيفة OSD في صفحة ١٦</a> . يمكنك إعادة تعيين الأزرار الوظيفية لتحديد العمليات الأكثر استخدامًا بسرعة. راجع <a href="#">إعادة تعيين أزرار الوظائف في صفحة ١٧</a> .

## المكونات الخلفية لطرازات 54.6 سم (21.5 بوصة) و60.5 سم (23.8 بوصة)

للتعرّف على المكونات الموجودة في الجهة الخلفية من الشاشتين مقاس 54.6 سم (21.5 بوصة) و60.5 سم (23.8 بوصة)، استخدم هذا الرسم التوضيحي والجدول.



جدول ٣-١ مكونات الجهة الخلفية ومواصفاتها

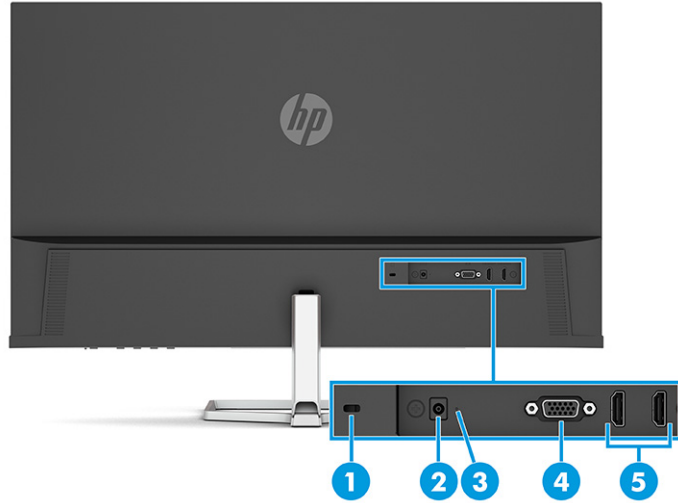
المكوّن	الوصف
(1) فتحة كبل الحماية	توصيل كبل حماية اختياري.

### جدول ٣-١ مكونات الجهة الخلفية ومواصفاتها (يُتبع)

المكوّن	الوصف
(2)	موصول الطاقة يوصل محوّل التيار المتناوب.
(3)	ضوء الطاقة On (تشغيل): الشاشة قيد التشغيل. Off (إيقاف): اعتمادًا على طراز الشاشة لديك، فإن الشاشة تكون قيد الإيقاف، أو في حالة Sleep (السكون).
(4)	موصول VGA يوضّل كبل VGA بجهاز مصدر.
(5)	منفذ HDMI يقوم بتوصيل كبل HDMI بجهاز مصدر مثل وحدة التحكم بالألعاب أو جهاز الكمبيوتر.

## المكونات الخلفية لطرازات 68.6 سم (27 بوصة) و80.0 سم (31.5 بوصة)

للتعرف على المكونات الموجودة في الجهة الخلفية من الشاشة، استخدم هذا الرسم التوضيحي والجدول.

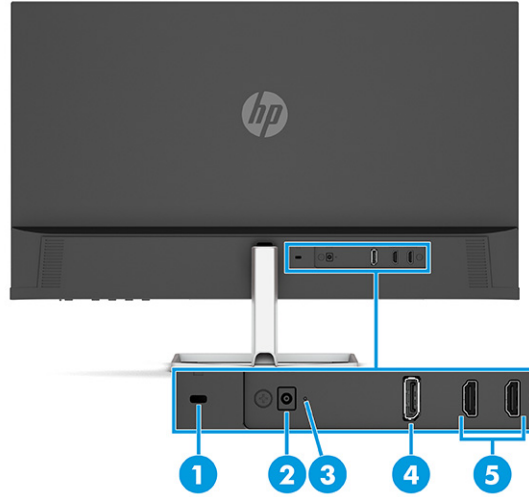


### جدول ٤-١ مكونات الجهة الخلفية ومواصفاتها

المكوّن	الوصف
(1)	فتحة كبل الحماية توصل كبل حماية اختياري.
(2)	موصول الطاقة يوصل محوّل التيار المتناوب.
(3)	ضوء الطاقة On (تشغيل): الشاشة قيد التشغيل. Off (إيقاف): اعتمادًا على طراز الشاشة لديك، فإن الشاشة تكون قيد الإيقاف، أو في حالة Sleep (السكون).
(4)	موصول VGA يوضّل كبل VGA بجهاز مصدر.
(5)	منفذًا HDMI (2) قم بتوصيل كبل HDMI بجهاز مصدر مثل وحدة التحكم بالألعاب أو جهاز الكمبيوتر.

## المكونات الخلفية طراز QHD مقاس 68.6 سم (27 بوصة)

للتعرف على المكونات الموجودة في الجهة الخلفية من الشاشة، استخدم هذا الرسم التوضيحي والجدول.

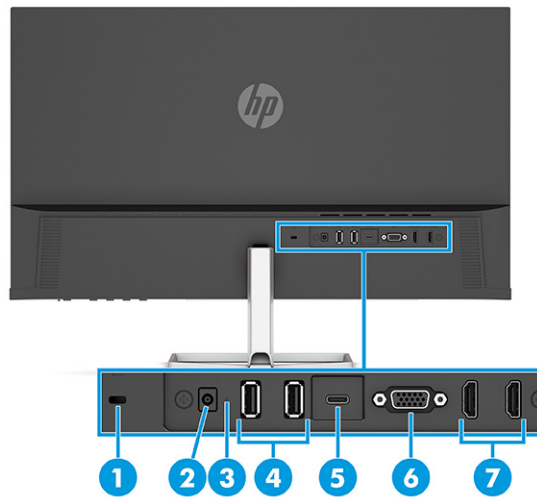


جدول ٥-١ مكونات الجهة الخلفية ومواصفاتها

المكوّن	الوصف
(1)	فتحة كبل الحماية توصل كبل حماية اختياري.
(2)	موصل الطاقة يوصل محوّل التيار المتناوب.
(3)	ضوء الطاقة On (تشغيل): الشاشة قيد التشغيل. Off (إيقاف): اعتماداً على طراز الشاشة لديك، فإن الشاشة تكون قيد الإيقاف، أو في حالة Sleep (السكون).
(4)	موضّل DisplayPort يقوم بتوصيل كبل DisplayPort بجهاز مصدر مثل وحدة التحكم بالألعاب أو جهاز الكمبيوتر.
(5)	منفذ HDMI (2) يقوم بتوصيل كبل HDMI بجهاز مصدر مثل وحدة التحكم بالألعاب أو جهاز الكمبيوتر.

## المكونات الخلفية لطرز USB Type-C مقاس 68.6 سم (27 بوصة)

للتعرف على المكونات الموجودة في الجهة الخلفية من الشاشة، استخدم هذا الرسم التوضيحي والجدول.



## جدول ٦-١ مكونات الجهة الخلفية ومواصفاتها

المكوّن	الوصف
(1)	فتحة كبل الحماية توصل كبل حماية اختياري.
(2)	موصل الطاقة يوصل محوّل التيار المتناوب.
(3)	ضوء الطاقة On (تشغيل): الشاشة قيد التشغيل. Off (إيقاف): اعتماداً على طراز الشاشة لديك، فإن الشاشة تكون قيد الإيقاف، أو في وضع Sleep (السكون).
(4)	موصلات USB (2) توصل أجهزة USB.
(5)	منفذ USB Type-C توصيل كبل USB Type-C بكبل USB Type-C بين الشاشة والجهاز المصدر لتوفير اتصال انتقال البيانات لتمكين موزّعات الشاشة على جهاز مضيف متصل. <b>هام:</b> إذا كنت تستخدم كبل VGA أو DisplayPort أو HDMI لإشارة الفيديو، فيجب عليك أيضاً توصيل كبل USB Type-C بكبل USB Type-C بين الشاشة والجهاز المصدر لتوفير اتصال انتقال البيانات لتمكين موزّعات الشاشة على جهاز مضيف متصل.
(6)	منفذ VGA توصيل كابل USB Type-C بجهاز مصدر مثل جهاز كمبيوتر أو وحدة التحكم بالألعاب. يوفر عرض الفيديو ونقل البيانات، أما مع (المنتجات المختارة) يشحن الأجهزة الصغيرة حتى عند تشغيل الكمبيوتر أو في حالة "السكون".
(7)	منفذاً HDMI (2) يقوم بتوصيل كبل VGA بجهاز مصدر مثل وحدة التحكم بالألعاب أو جهاز الكمبيوتر.

## تحديد مكان الرقم التسلسلي ورقم المنتج

اعتماداً على المنتج، يتم وضع الرقم التسلسلي ورقم المنتج على ملصق على الجزء الخلفي من الشاشة أو على ملصق أسفل الإطار الأمامي لرأس الشاشة. قد تحتاج إلى هذه الأرقام عند الاتصال بشركة HP للحصول على الدعم.



## إعداد الشاشة

يصف هذا القسم إرفاق حامل الشاشة أو التثبيت على الحائط وخيارات توصيل الشاشة بالكمبيوتر الشخصي أو المحمول أو وحدة التحكم في الألعاب أو جهاز مشابه.

**تحذير!** للحد من خطر التعرض لإصابات خطيرة، اقرأ دليل الأمان والراحة. حيث يوضح هذا الدليل إعداد محطة العمل المناسبة، والعادات السليمة بالنسبة لوضع الجسم، والصحة والعمل لمستخدمي الكمبيوتر. كما يوفر دليل الأمان والراحة معلومات الأمان الكهربائية والميكانيكية المهمة. يتوفر دليل الأمان والراحة على الويب في <http://www.hp.com/ergo>.

**هام:** لتجنب تلف الشاشة، لا تلمس سطح لوحة LCD. يمكن أن يؤدي الضغط على اللوحة إلى عدم تناسق في الألوان أو إلى حدوث خلل في الكريستال السائل. في حالة حدوث ذلك، لن تعود الشاشة إلى حالتها الطبيعية.

**هام:** لمنع حدوث خدش بالشاشة أو تشويهاها أو كسرها ولمنع حدوث تلف بأزرار التحكم، صّغ وجه الشاشة لأسفل على سطح مستوٍ ومغطى بطبقة إسفنجية واقية أو قماش غير كاشط.

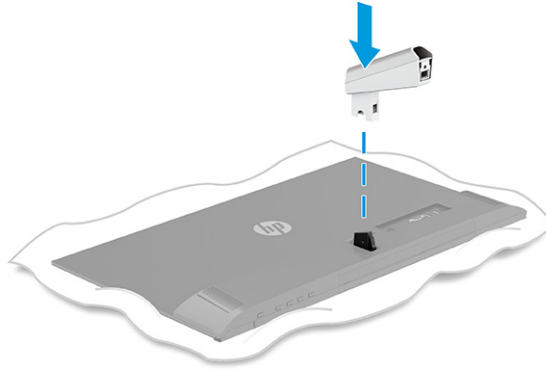
## تركيب حامل الشاشة

من المهم جداً ربط حامل الشاشة بشكل صحيح للاستخدام الآمن. يصف هذا القسم كيفية ربط الحامل بشكل آمن.

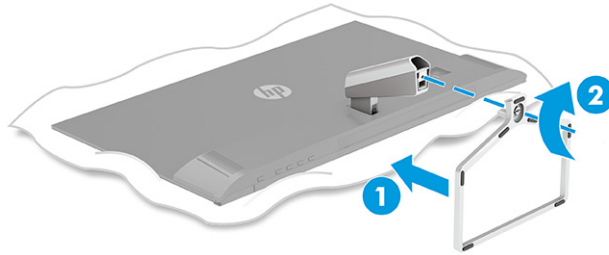
**تلميح:** فكّر في موضع الشاشة، لأنه قد تتسبب الأسطح الساطعة والأضواء المحيطة في حدوث انعكاسات متداخلة.

**ملاحظة:** قد تختلف إجراءات ربط حامل الشاشة في الطُرز الأخرى.

1. صَع رأس الشاشة مع جعل وجهها لأسفل على سطح مسطح مغطً بورق فوم واقٍ أو بقطعة قماش نظيفة وجافة.
2. أدرج الحامل في الموصل على الجانب الخلفي من جهاز الكمبيوتر. يندفع المزلاج أسفل لوحة التركيب فجأة عند قفل الحامل في مكانه.



3. اربط القاعدة بالحامل (1) وأحكم ربط البرغي (2).



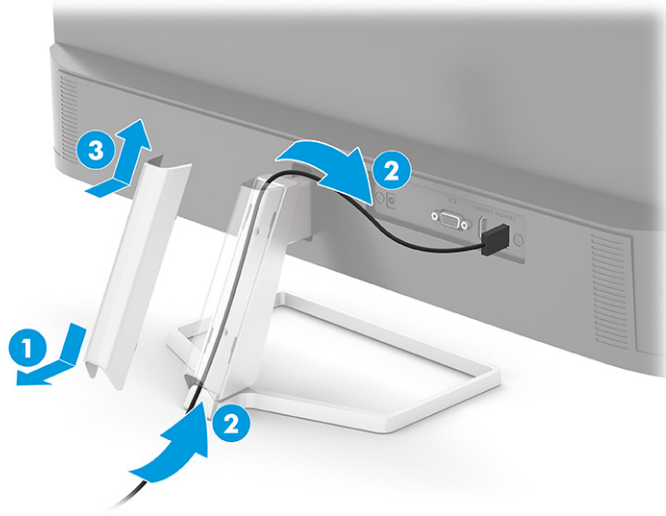
## توجيه الكبلات

تتضمن الكبلات ميزة إدارة الكبلات التي يمكنك استخدامها لتنظيم كبلات الشاشة.

1. أزل الغطاء من الحامل (1).
2. قم بتوجيه أي كبلات تريد تنظيمها من خلال الحامل وتوصيلها بالموصلات المناسبة في الجهة الخلفية من الشاشة (2).



### ٣. استبدال الغطاء الموجود على الحامل (3).



## توصيل الكبلات

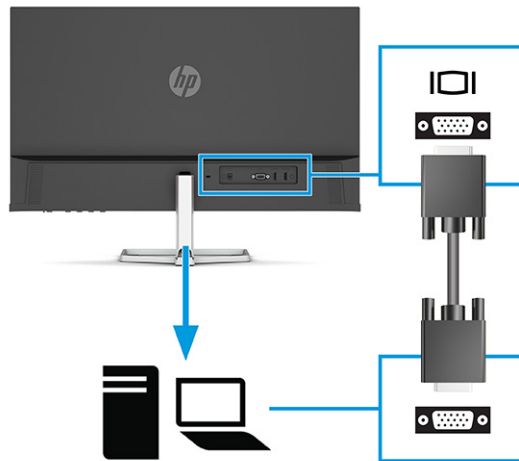
بالإضافة إلى التفاصيل المتعلقة بكيفية توصيل كبل، يتضمن هذا القسم معلومات حول الطريقة التي تعمل بها الشاشة لديك عند توصيل كبلات معينة.

**ملاحظة:** اعتمادًا على الطراز، قد تكون الشاشة قادرة على دعم مدخلات VGA، أو USB Type-C، أو HDMI، أو DisplayPort. يتم تحديد وضع الفيديو بواسطة كبل الفيديو المستخدم. تحدد الشاشة تلقائيًا الإدخالات التي تحتوي على إشارات فيديو صالحة. يمكنك تحديد الإدخالات من خلال قائمة أوامر الشاشة (OSD). يتم شحن الشاشة بكبلات محددة، ولا يتم تضمين جميع الكبلات الموضحة في هذا القسم معها.

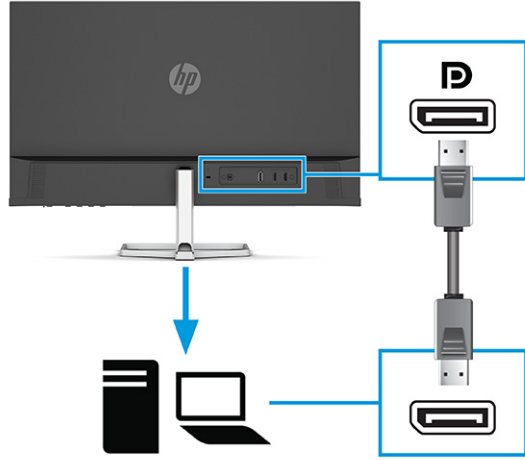
1. ضع الشاشة في موقع ملائم وجيد التهوية بالقرب من الكمبيوتر.
2. وُضِّل كبل الفيديو.

**ملاحظة:** باستثناء إدخال USB Type-C، ستقوم الشاشة تلقائيًا بتحديد الإدخالات التي تحتوي على إشارات فيديو صالحة. يجب عليك تحديد إدخال USB Type-C يدويًا. لتحديد أي دخل، بما في ذلك USB Type-C، افتح قائمة العرض على الشاشة (OSD)، وحدد **Input** (إدخال).

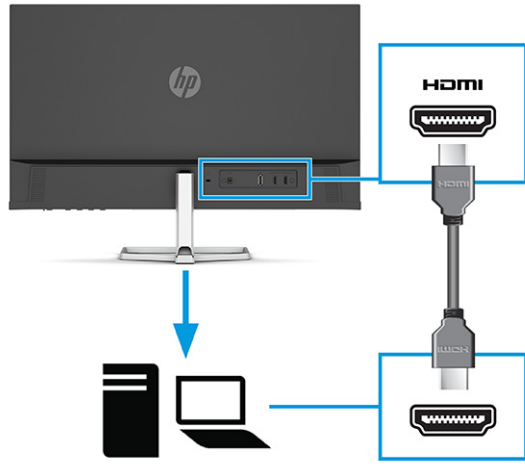
- قم بتوصيل أحد طرفي كبل VGA بمنفذ VGA في الجزء الخلفي للشاشة والطرف الآخر بمنفذ VGA بالجهاز المصدر.



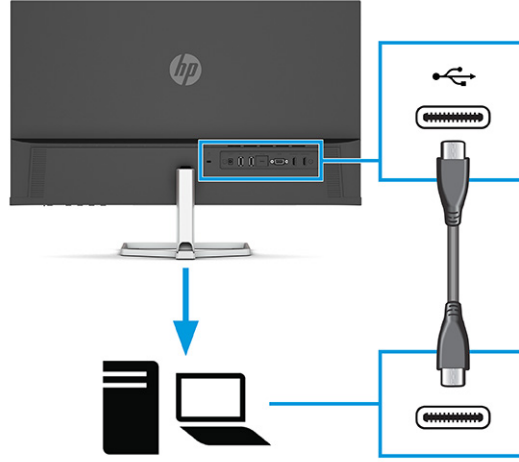
- صل أحد طرفي كبل DisplayPort بمُوصل DisplayPort في الجزء الخلفي من الشاشة والطرف الآخر بمُوصل DisplayPort بالجهاز المصدر.



- صل أحد طرفي كبل HDMI بمنفذ HDMI في الجزء الخلفي للشاشة والطرف الآخر بمنفذ HDMI بالجهاز المصدر.



- ويصل أحد طرفي كبل USB Type-C بمنفذ USB Type-C الموجود في الجهة الخلفية من الشاشة والطرف الآخر بمنفذ USB Type-C الموجود بالجهاز المصدر. (استخدم فقط كبل USB Type-C المعتمد من شركة HP والمزوّد مع الشاشة).



**هام:** منفذ USB Type-C الخاص بالشاشة يوفر شبكة، وبيانات، وفيديو، وتوصيل الطاقة (يُما يصل إلى 65 واط). إذا كنت تستخدم كبل VGA أو DisplayPort أو HDMI لإشارة الفيديو، فيجب عليك أيضًا توصيل كبل USB Type-C بكبل USB Type-C بين الشاشة والجهاز المصدر. هذا الاتصال مطلوب لتوفير اتصال انتقال البيانات إلى الخادم لتمكين مؤرّعات الشاشة على الجهاز المضيف المتصل.

3. وصل أحد طرفي سلك الطاقة بمحول التيار المتردد (1)، والطرف الآخر بمأخذ تيار متردد مؤرّض (2). ثم قم بتوصيل محول التيار المتناوب بموصل الطاقة على الشاشة (3).

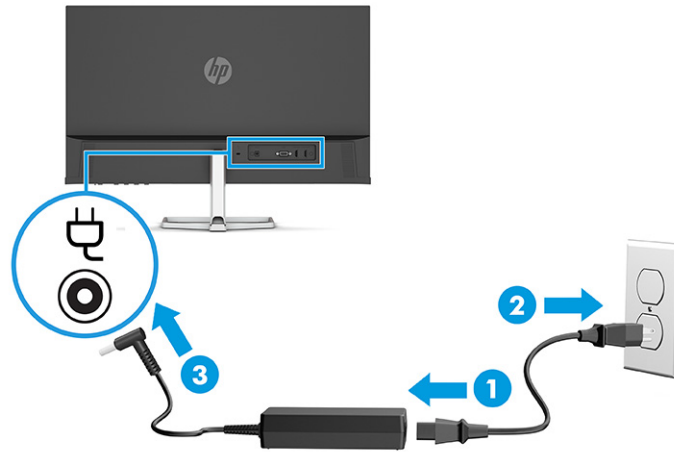
**تحذير!** ⚠️ للحد من مخاطر التعرض لصدمة كهربائية أو حدوث تلف بالجهاز:

لا تقم بتعطيل المأخذ الأرضي الخاص بسلك الطاقة. يُعد المأخذ الأرضي ميزة ضرورية للسلامة.

صل سلك الطاقة بمنفذ تيار متردد مؤرّض (أرضي) بحيث يمكن الوصول إليه بسهولة في كل الأوقات.

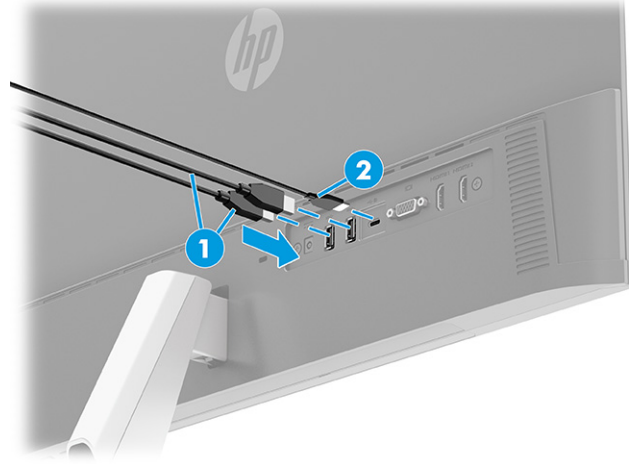
افصل الطاقة عن الجهاز من خلال فصل سلك الطاقة عن مأخذ التيار المتردد (AC).

لضمان السلامة، لا تضع أي شيء فوق أسلاك أو كبلات الطاقة. نظّمها حتى لا يضغط عليها أحد دون قصد أو يتعثّر فيها. لا تجذب السلك أو الكبل. عند فصل سلك الطاقة من مأخذ التيار المتناوب، أمسك السلك من القابس.



## توصيل أجهزة USB (منتجات مختارة فقط)

استخدم منافذ USB لتوصيل أجهزة، مثل كاميرا رقمية أو لوحة مفاتيح USB أو ماوس USB.



### جدول ٧-١ مواقع منافذ USB

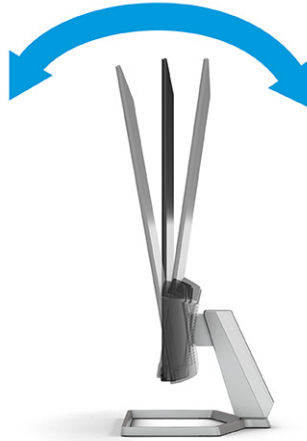
منافذ USB	
(1)	منافذ USB (2)
(2)	منفذ USB Type-C

## ضبط الشاشة

لدعم مساحة عمل مريحة، تقدم الشاشة لديك خيار الضبط الموضحة في هذا القسم.

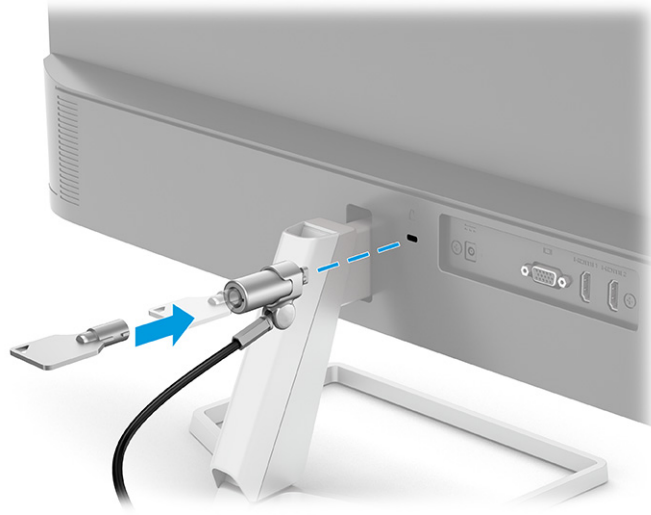
**تحذير!** للحد من خطر التعرض لإصابات خطيرة، اقرأ دليل الأمان والراحة. حيث يوضح هذا الدليل إعداد محطة العمل المناسبة، والعادات السليمة بالنسبة لوضع الجسم، والصحة والعمل لمستخدمي الكمبيوتر. كما يوفر دليل الأمان والراحة معلومات الأمان الكهربائية والميكانيكية المهمة. يتوفر دليل الأمان والراحة على الويب في <http://www.hp.com/ergo>.

▲ أول رأس الشاشة للأمام أو للخلف لضبطها على مستوى مريح للعين.



## تركيب كبل حماية

كإجراء سلامة، يمكنك ربط الشاشة بإحكام بعنصر ثابت بواسطة كبل أمان اختياري متوفر من HP. استخدم المفتاح المرفق مع كبل الأمان الاختياري لإرفاق القفل وإزالته.



## تشغيل الشاشة

يوفر هذا القسم معلومات هامة حول منع إلحاق الضرر بالشاشة لديك ومؤشرات بدء التشغيل ومعلومات استكشاف الأخطاء وإصلاحها.

**هام:** قد يحدث تلف تشغيل الصورة الإجهادي في الشاشات التي تعرض نفس الصورة الثابتة على الشاشة لمدة 12 ساعة أو أكثر. ولتجنب تلف احتراق الصورة، يجب دائمًا تنشيط تطبيق شاشة توقف أو إيقاف تشغيل الشاشة في حالة عدم استخدامها لفترة زمنية طويلة. احتجاز الصور هو حالة يمكن أن تحدث في كل شاشات LCD. ولا يغطي ضمان HP تلف احتراق الصورة بالشاشة.

**ملاحظة:** إذا لم يؤد الضغط على زر الطاقة إلى حدوث أي تأثير، فيمكن أن يكون قد تم تمكين ميزة إيقاف زر الطاقة. لتعطيل هذه الميزة، اضغط مع الاستمرار على زر طاقة الشاشة لمدة 10 ثواني.

**ملاحظة:** على شاشات HP المحددة، يمكن تعطيل ضوء الطاقة في قائمة أوامر الشاشة (OSD). اضغط على الزر **Menu** (القائمة) لفتح قائمة أوامر الشاشة (OSD)، وحدد **Power** (الطاقة)، وحدد **Power LED** (مؤشر LED للطاقة)، ثم حدد **Off** (إيقاف التشغيل).

▲ اضغط على زر الطاقة الموجود على الشاشة لتشغيلها.



عند تشغيل الشاشة لأول مرة، يتم عرض رسالة بـ "حالة الشاشة" لمدة 5 ثوانٍ. تعرض الرسالة إشارة الإدخال النشطة حاليًا، وحالة إعداد التبديل التلقائي للمصدر (On) (تشغيل) أو (Off) (إيقاف التشغيل)؛ الإعداد الافتراضي هو التشغيل، ودقة الشاشة مسبقًا التعيين حاليًا، ودقة الشاشة مسبقًا التعيين الموصى بها. تقوم الشاشة تلقائيًا بمسح إدخلات الإشارة بحثًا عن إدخال نشط وتستخدم تلك الإشارة للعرض.

## سياسة HP الخاصة بالعلامات المائية واحتجاز الصور

يتم تصميم بعض الشاشات من خلال استخدام تقنية IPS In-Plane Switching، التي توفر زوايا عرض عريضة للغاية بالإضافة إلى جودة متقدمة للصور. على الرغم من أنها مناسبة للعديد من التطبيقات، تقنية اللوحة هذه غير مناسبة للصور الثابتة أو الجامدة أو المحدودة لفترات زمنية طويلة، ما لم يتم استخدام موفرات الشاشة.

قد تشمل التطبيقات بالصور الثابتة على المراقبة بالكاميرات، وألعاب الفيديو، وشعارات التسويق، والقوالب. ويمكن أن تسبب الصور الثابتة أضرار احتجاز الصور والتي يمكن أن تبدو مثل البقع أو العلامات المائية على الشاشة.

لا يغطي ضمان HP الضرر الناجم عن احتجاز الصور على الشاشات التي تظل قيد الاستخدام لمدة 24 ساعة في اليوم. لتجنب الضرر الناجم عن احتجاز الصور، أوقف دائمًا تشغيل الشاشة في حالة عدم استخدامها أو استخدم إعداد إدارة الطاقة، إذا كان مدعومًا على جهاز الكمبيوتر الخاص بك، لإيقاف تشغيل الشاشة عندما يكون جهاز الكمبيوتر خاملاً.

## ٢ استخدام الشاشة

يصف هذا الفصل كيفية استخدام الشاشة والميزات الخاصة بها، بما في ذلك البرامج والأدوات المساعدة، وقائمة أوامر الشاشة (OSD) والأزرار الوظيفية وأوضاع الطاقة ونظام التشغيل Windows Hello.

### تنزيل البرامج والأدوات المساعدة

يمكنك تنزيل هذه الملفات وتثبيتها من HP Support (دعم HP).

- ملف INF (معلومات)
- ملفات ICM (تطابق ألوان الصورة)

لتنزيل الملفات:

1. انتقل إلى <http://www.hp.com/support>.
2. حدد **Software and Drivers** (البرامج وبرامج التشغيل).
3. حدد نوع منتجك.
4. أدخل طراز شاشتك من HP في مربع البحث، واتبع التعليمات الظاهرة على الشاشة.

### ملف المعلومات

يحدد ملف INF موارد الشاشة المستخدمة من قبل أنظمة تشغيل Windows® لضمان توافق الشاشة مع محول الرسومات الخاص بجهاز الكمبيوتر.

تتوافق هذه الشاشة مع ميزة التوصيل والتشغيل وستعمل الشاشة على النحو الصحيح بدون تثبيت ملف INF. يتطلب توافق ميزة التوصيل والتشغيل للشاشة أن يتم استخدام بطاقة رسومات كمبيوتر متوافقة مع VESA DDC2 وأن يتم توصيل الشاشة مباشرة ببطاقة الرسومات. لا تعمل ميزة التوصيل والتشغيل عبر موصلات منفصلة من نوع BNC أو عبر صناديق أو ذاكرات تخزين التوزيع المؤقتة أو كليهما.

### ملف تطابق ألوان الصور

ملفات ICM عبارة عن ملفات بيانات يتم استخدامها مع برامج الرسومات لتوفير تطابق ألوان متناسق من الشاشة إلى الطباعة أو من المساحة الضوئية إلى الشاشة. يتم تنشيط هذه الملفات في برامج الرسومات التي تدعم هذه الميزة.

**ملاحظة:** تتم كتابة ملف تعريف ألوان ICM وفقاً لمواصفات تنسيق ملف تعريف جمعية الألوان العالمية (ICC).

### استخدام قائمة المعلومات المعروضة على الشاشة

يمكنك ضبط شاشة HP الخاصة بك لتناسب تفضيلاتك. استخدم قائمة أوامر الشاشة (OSD) لتخصيص ميزات العرض الخاصة بالشاشة لديك.

للوصول وإجراء التعديلات في قائمة العرض على الشاشة (OSD):

- استخدم الأزرار الموجودة أسفل الجزء السفلي من الهيكل الأمامي للشاشة.

للوصول إلى قائمة أوامر الشاشة وإجراء عمليات الضبط:

١. إذا لم تكن الشاشة مشغلة بالفعل، فاضغط على زر الطاقة لتشغيل الشاشة.
  ٢. اضغط على زر **Menu** (القائمة).
  ٣. استخدم الأزرار الوظيفية الثلاثة للانتقال إلى خيارات القائمة، وتحديدًا، وضبطها. تختلف تسميات الأزرار الظاهرة على الشاشة حسب القائمة أو القائمة الفرعية النشطة.
- يسرد الجدول التالي اختيارات القائمة الممكنة في القائمة الرئيسية لقائمة أوامر الشاشة. فهي تتضمن أوصافاً لكل إعداد وتأثيراته على مظهر الشاشة أو أداؤها.

### جدول ١-٢ خيارات قائمة أوامر الشاشة (OSD) وأوصافها

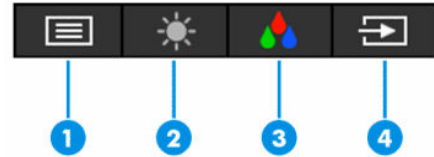
القائمة الرئيسية	الوصف
السطوع+	لضبط مستوى سطوع الشاشة. الإعداد الافتراضي للمصنع هو 65.
اللون	يحدّد لون الشاشة ويضبطه.
الصورة	يضبط صورة الشاشة.
الإدخال	يحدد إشارة دخل الفيديو.
الطاقة	لضبط إعدادات الطاقة.
القائمة	يضبط قائمة OSD ويحدد اللغة التي تعرض بها قائمة OSD (الإعداد الافتراضي هو English (الإنجليزية)).
إدارة	يضبط إعدادات DDC/CI ويعيد جميع إعدادات قائمة أوامر الشاشة (OSD) إلى إعدادات المصنع الافتراضية.
المعلومات	لتوفير معلومات حول الشاشة، مثل وضع العرض الأمثل ووضع الطاقة والرقم التسلسلي.
إنهاء	للخروج من قائمة أوامر الشاشة.

## استخدام أزرار وظيفة OSD

تقدم الأزرار الوظيفية إجراءات مفيدة، ويمكنك تخصيصها جميعًا باستثناء أحدها لكي تصبح أكثر فائدة.

**ملاحظة:** تختلف إجراءات الأزرار الوظيفية بين طُرُز الشاشات.

للحصول على معلومات حول تغيير وظيفة الأزرار، راجع [إعادة تعيين أزرار الوظائف في صفحة ١٧](#) (إعادة تعيين الأزرار الوظيفية).



### جدول ٢-٢ أسماء الأزرار ومواصفاتها

الزر	الوصف
(1) زر <b>Menu</b> (القائمة)	فتح القائمة الرئيسية للعرض على الشاشة، أو تحديد عنصر قائمة منها، أو غلق قائمة العرض على الشاشة.
(2) زر <b>Brightness</b> (السطوع) الزر الوظيفي القابل للتعيين	يضبط سطوع شاشة العرض.
(3) زر <b>Color</b> (اللون) الزر الوظيفي القابل للتعيين	لفتح قائمة <b>Viewing Modes</b> (أوضاع العرض) حيث يمكنك ضبط الشاشة على ضوء عرض مريح أو تحديد وضع عرض مسبق الضبط.
(4) زر <b>Next input</b> (الإدخال التالي)	لتحويل مصدر إدخال الشاشة إلى الإدخال النشط التالي.



الزر	الوصف
	الزر الوظيفي القابل للتعيين

## إعادة تعيين أزرار الوظائف

باستثناء زر **Menu** (القائمة)، يمكنك تغيير الإجراء المرتبط بزر الوظيفة من الإجراء الافتراضي الذي يمكنك من خلاله الوصول بسرعة إلى عناصر القائمة الأكثر استخدامًا.

لإعادة تعيين الأزرار الوظيفية:

1. اضغط على زر **Menu** (القائمة) لفتح قائمة العرض على الشاشة (OSD).
2. حدد **Menu** (القائمة)، وحدد **Assign Buttons** (تعيين الأزرار)، ثم حدد أحد الخيارات المتاحة للزر الذي تريد تعيينه.

## تغيير إعداد وضع الطاقة (منتجات مختارة فقط)

يصف هذا القسم كيفية تنشيط وضع الأداء. قد تتطلب بعض الميزات الموجودة على الشاشة وضع الأداء ليكون نشطًا.

عندما يكون الجهاز في حالة **Sleep** (السكون)، يكون الإعداد الافتراضي للشاشة هو وضع **Power Saver** (موفر الطاقة)، وذلك للامتثال للمعايير الدولية لاستهلاك الطاقة.

إذا كانت الشاشة لديك تدعم وضع **Performance** (الأداء)، فمن أجل الاحتفاظ بتمكين منافذ **USB** حتى عندما تكون الشاشة في **Auto-Sleep Mode** (وضع السكون التلقائي)، فعليك تغيير إعداد وضع الطاقة من **Power Saver** (موفر الطاقة) إلى **Performance** (الأداء).

**ملاحظة:** إذا كنت تقوم بتوصيل جهاز كمبيوتر لا يعمل بالبطارية، يجب تغيير إعداد "وضع الطاقة" إلى "وضع الأداء".

لتغيير إعداد وضع الطاقة:

1. اضغط على زر **Menu** (القائمة) لفتح قائمة العرض على الشاشة (OSD).
2. حدد **Power** (الطاقة)، وحدد **Power Mode** (وضع الطاقة)، ثم حدد **Performance** (الأداء).
3. حدد **Back** (عودة) وأغلق قائمة أوامر الشاشة.

## استخدام **Auto-Sleep Mode** (وضع السكون التلقائي) (منتجات مختارة فقط)

تحتوي الشاشة على ميزة توفير الطاقة تسمى **Auto-Sleep Mode** (وضع السكون التلقائي)، وهي حالة طاقة منخفضة. يصف هذا القسم كيفية تنشيط وضع السكون التلقائي أو ضبطه على الشاشة لديك.

وفي حالة تمكين **Auto-Sleep Mode** (وضع السكون التلقائي) (يتم تمكينه افتراضيًا)، تدخل الشاشة في حالة طاقة منخفضة عندما يشير الكمبيوتر إلى وضع انخفاض الطاقة (غياب إما إشارة المزامنة الأفقية أو الرأسية).

عند الدخول إلى حالة الطاقة المنخفضة هذه (وضع السكون التلقائي)، تصبح الشاشة فارغة، ويتم إيقاف تشغيل الإضاءة الخلفية، ويتحول ضوء الطاقة إلى اللون الكهرماني. تستهلك الشاشة أقل من 0.5 واط من الطاقة أثناء حالة الطاقة المنخفضة هذه. تخرج الشاشة من وضع السكون التلقائي عندما يرسل الكمبيوتر إشارة نشطة إلى الشاشة (على سبيل المثال، عند تنشيط الماوس أو لوحة المفاتيح).

لتعطيل وضع السكون التلقائي في قائمة أوامر الشاشة:

١. اضغط على زر **Menu** (القائمة) لفتح قائمة العرض على الشاشة (OSD)، أو اضغط على منتصف وحدة التحكم في قائمة العرض على الشاشة (OSD) لفتح قائمة العرض على الشاشة (OSD).
٢. في قائمة أوامر الشاشة (OSD)، حدد **Power** (الطاقة).
٣. حدد **Auto-Sleep Mode** (وضع السكون التلقائي)، ثم حدد **Off** (إيقاف التشغيل).

## إعداد ميزة التعرف على الوجه في Windows Hello (منتجات مختارة فقط)

في المنتجات المختارة، يمكنك استخدام ميزة التعرف على الوجه في Windows Hello للوصول السريع والأمن إلى جهاز الكمبيوتر الخاص بك. يمكنك إنشاء ميزة التعرف على الوجه باستخدام الكاميرا الموجودة على جهاز الكمبيوتر أو الكاميرا الموجودة على شاشتك (طرازات مختارة).

**ملاحظة:** لا تتوفر إمكانية استخدام Windows Hello إلا في نظام التشغيل Windows 10.

### استخدام Windows Hello (منتجات مختارة فقط)

- حتى إذا لم يكن جهاز الكمبيوتر لديك يحتوي على كاميرا Windows Hello، فما يزال بإمكانك إعداد ميزة التعرف على الوجه في Windows Hello باستخدام كاميرا الأشعة تحت الحمراء على الشاشة (طرازات مختارة).
١. حدد زر **Start** (ابدأ)، وحدد **Settings** (الإعدادات)، ثم **Accounts** (الحسابات)، ثم حدد **Sign-in options** (خيارات تسجيل الدخول).
  ٢. في **Windows Hello**، حدد **Set up** (الإعداد) ضمن **Face Recognition** (التعرف على الأوجه).
  ٣. ضمن **Welcome to Windows Hello** (مرحبًا بك في Windows Hello)، حدد **Get Started** (بدء التشغيل)، ثم اتبع الإرشادات الظاهرة على الشاشة لتسجيل معرّف وجهك وإعداد رقم التعريف الشخصي (PIN).
- يمكنك الآن استخدام كاميرا الأشعة تحت الحمراء على الشاشة لتسجيل الدخول عند استخدام Windows Hello.

## ٣ الدعم واستكشاف الأخطاء وإصلاحها

في حالة عدم عمل الشاشة كما هو متوقع، قد تتمكن من حل المشكلة باتباع الإرشادات في هذا القسم.

### حل المشكلات الشائعة

يسرد الجدول التالي المشكلات المحتملة والأسباب المحتملة لكل مشكلة والحلول الموصى بها.

#### جدول ١-٣ المشكلات الشائعة وحلولها

المشكلات	السبب المحتمل	الحل
منافذ USB لا تعمل.	لم يتم توصيل كبل USB Type-C إلى المنافذ USB Type-C بين الشاشة والجهاز المصدر.	إذا كنت تستخدم كبل VGA أو DisplayPort أو HDMI لإشارة الفيديو، فيجب عليك أيضًا توصيل كبل USB Type-C بكبل USB Type-C بين الشاشة والجهاز المصدر لتوفير اتصال انتقال البيانات لتمكين موزّعات الشاشة على جهاز مضيف متصل.
الشاشة فارغة أو الصورة تومض.	سلك الطاقة غير متصل. الشاشة قيد إيقاف التشغيل.	صل سلك الطاقة. اضغط على زر طاقة الشاشة.
		<b>ملاحظة:</b> إذا لم يكن للضغط على زر الطاقة أي تأثير، فاضغط مع الاستمرار على زر الطاقة لمدة 10 ثوانٍ لتعطيل ميزة Power Button Lockout (قفل زر الطاقة).
	تم توصيل كبل الفيديو بشكل غير ملائم.	وصل كبل الفيديو بشكل ملائم. للحصول على المزيد من المعلومات، راجع <a href="#">توصيل الكبلات في صفحة ٩</a> (توصيل الكبلات).
	النظام في وضع السكون التلقائي.	اضغط على أي مفتاح على لوحة المفاتيح أو حرك الماوس لإلغاء تنشيط أداة الشاشة الفارغة المساعدة.
	بطاقة الفيديو غير متوافقة.	افتح قائمة أوامر الشاشة، وحدد القائمة <b>Input</b> (الإدخال). قم بتعيين <b>Auto-Switch Input</b> (التبديل التلقائي للإدخال) على <b>Off</b> (إيقاف التشغيل)، وحدد الإدخال يدويًا. أو أعد وضع بطاقة الفيديو أو قم بتوصيل كبل الفيديو بواحد من مصادر الفيديو بداخل جهاز الكمبيوتر.
تظهر الصورة مشوهة أو غير واضحة أو داكنة للغاية.	إعداد السطوع منخفض للغاية.	افتح قائمة العرض على الشاشة (OSD) وحدد <b>Brightness+</b> (السطوع+) لضبط مستوى السطوع حسب الحاجة.
يتم عرض "Check Video Cable" (فحص كبل الفيديو) على الشاشة.	كبل فيديو الشاشة مفصول.	وَضِّل كبل إشارة الفيديو المناسب بالكمبيوتر والشاشة. تأكد من إيقاف تشغيل طاقة الكمبيوتر أثناء توصيل كبل الفيديو.
تظهر على الشاشة "Input Signal Out of Range" (إشارة الدخول خارج النطاق).	تم ضبط دقة الفيديو و/أو معدل التحديث على درجات أعلى مما تدعمه الشاشة.	قم بتغيير الإعدادات لتدعم إعداد مدعوم (راجع <a href="#">مستويات دقة الشاشة المعينة مسبقاً في صفحة ٢٧</a> ) (مستويات دقة العرض مسبقاً الضبط).
لا تدخل الشاشة في حالة السكون منخفضة الطاقة.	تم تعطيل التحكم في توفير طاقة الشاشة.	افتح قائمة أوامر الشاشة، وحدد <b>Power</b> (الطاقة)، واختر <b>Auto-Sleep Mode</b> (وضع السكون التلقائي)، ثم عَيِّن السكون التلقائي على <b>On</b> (تشغيل).
تظهر رسالة "OSD Lockout" (قفل قائمة أوامر الشاشة).	يتم تمكين وظيفة OSD Lockout (قفل قائمة أوامر الشاشة).	اضغط باستمرار على زر <b>Menu</b> (القائمة) لمدة 10 ثوانٍ لتعطيل وظيفة OSD Lockout (قفل العرض على الشاشة).
تظهر رسالة "Power Button Lockout" (قفل زر الطاقة).	يتم تمكين وظيفة Power Button Lockout (قفل زر الطاقة).	اضغط باستمرار على زر <b>الطاقة</b> لمدة 10 ثوانٍ لإلغاء قفل وظيفة زر الطاقة.

## القفل بالأزرار

لا تتوفر وظيفة قفل الزر إلا عندما تكون الشاشة قيد التشغيل، مع عرض إشارة نشطة، وإغلاق قائمة أوامر الشاشة. سيؤدي الضغط مع الاستمرار على زر التشغيل أو زر **Menu** (القائمة) لمدة 10 ثوانٍ إلى تعطيل ذلك الزر. ويمكنك إعادة تمكين الزر من خلال الضغط مع الاستمرار على هذا الزر مرة أخرى لمدة 10 ثوانٍ.

## استخدام وظيفة الضبط التلقائي (الإدخال التناظري)

تقوم ميزة الضبط التلقائي بالارتباط بشاشتك ومحاولة تحسينها تلقائيًا وفق العديد من الظروف.

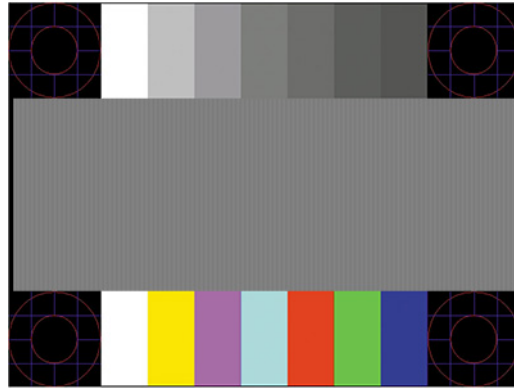
- إعداد الشاشة
- إعادة تعيين إعدادات المصنع للكمبيوتر
- تغيير دقة الشاشة

يمكنك تحسين مستوى أداء الشاشة يدويًا لإدخال VGA (التناظري) في أي وقت من قائمة الضبط التلقائي في قائمة العرض على الشاشة (OSD). يمكنك تنزيل الأداة المساعدة لبرنامج نمط الضبط التلقائي من <http://www.hp.com/support>.

لا تستخدم هذا الإجراء إذا كانت الشاشة تستخدم إدخالاً غير VGA. إذا كانت الشاشة تستخدم إدخال VGA (التناظري)، فيمكن أن يصحّح هذا الإجراء من حالات جودة الصورة التالية:

- التركيز المشوّش أو غير الواضح
  - تأثيرات الأشباح، أو الخطوط، أو الظلال
  - الأشرطة الرأسية الباهتة
  - الخطوط الرفيعة التي تمر أفقيًا
  - تواجد الصورة خارج المركز
- لاستخدام ميزة الضبط التلقائي:

1. سَجِّل الشاشة، ثم انتظر لمدة 20 دقيقة قبل الضبط.
2. اضغط على زر **Menu** (القائمة) لفتح قائمة العرض على الشاشة (OSD)، وحدد **Image** (الصورة)، ومن ثم حدد **Auto Adjustment** (الضبط التلقائي). إذا كانت النتيجة غير مُرضية، فاستمر في تنفيذ الإجراء.
3. افتح الأداة المساعدة للضبط التلقائي. (يمكنك تنزيل هذه الأداة المساعدة من <http://www.hp.com/support>). يتم عرض نمط اختبار الإعداد.



4. اضغط على مفتاح **esc** أو أي مفتاح آخر في لوحة المفاتيح للخروج من نمط الاختبار.

# تحسين أداء الصورة (الإدخال التناظري)

إذا كنت ترغب في تخصيص الإعدادات، فيصف هذا القسم كيفية تحسين صورة الشاشة يدويًا.

يمكنك ضبط وحدتي التحكم في العرض على الشاشة لتحسين أداء الصورة: الساعة والمرحلة (متاحان في القائمة التي تظهر على الشاشة (OSD)). استخدم مفاتيح التحكم هذه فقط عندما لا تقدم وظيفة الضبط التلقائي صورة مُرضية.

**ملاحظة:** يمكن ضبط وحدتي التحكم في "الساعة" و"المرحلة" فقط عند استخدام إدخال تناظري (VGA). لا يمكن ضبط هذين المفتاحين مع الإدخالات الرقمية.

يجب ضبط الساعة أولاً بشكل صحيح؛ لأن إعدادات المرحلة تعتمد على إعداد الساعة الرئيسي.

- **Clock (الساعة)** — لزيادة أو خفض القيمة من أجل تقليل ظهور أي شُرط أو خطوط رأسية في خلفية الشاشة إلى الحد الأدنى.
- **Phase (المرحلة)** — لزيادة أو خفض القيمة من أجل تقليل اهتزاز أو تشويه الفيديو إلى الحد الأدنى.

**ملاحظة:** عندما تستخدم وحدتي التحكم، ستحصل على أفضل النتائج باستخدام الأداة المساعدة لنمط الضبط التلقائي. يمكنك تنزيل هذه الأداة المساعدة من <http://www.hp.com/support>.

عند ضبط قيم الساعة ومرحلة الساعة، إذا أصبحت صورة الشاشة مشوهة، فاستمر في ضبط القيم حتى يختفي التشويه. ولإستعادة إعدادات المصنّع، اضغط على زر **Menu** (القائمة) لفتح قائمة العرض على الشاشة (OSD)، ثم حدد **Management** (الإدارة)، وحدد **Factory Reset** (إعادة ضبط المصنّع)، ثم حدد **Yes** (نعم).

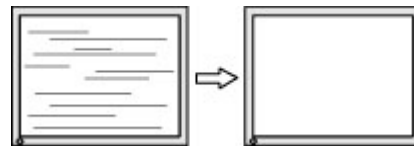
للتخلص من الأشرطة الرأسية (الساعة):

1. اضغط على زر **Menu** (القائمة) لفتح قائمة العرض على الشاشة (OSD)، وحدد **Image** (الصورة)، ومن ثم حدد **Clock and Phase** (الساعة والمرحلة).
2. حدد **Clock** (الساعة)، ثم استخدم أزرار العرض على الشاشة (OSD) الموجودة على الشاشة التي تعرض رموز الأسهم لأعلى ولأسفل للتخلص من الأشرطة الرأسية. اضغط الزرين ببطء بحيث لا تضيق نقطة الضبط المثلى.



3. بعد ضبط الساعة، إذا ظهر اهتزاز أو تشويه أو إذا ظهرت أشرطة على الشاشة، فتابع ضبط المرحلة. لإزالة الاهتزاز أو التشويه (المرحلة):

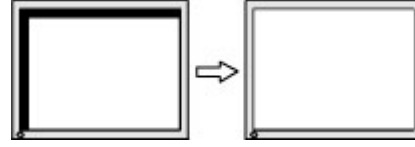
1. اضغط على زر **Menu** (القائمة) لفتح قائمة العرض على الشاشة (OSD)، وحدد **Image** (الصورة)، ومن ثم حدد **Clock and Phase** (الساعة والمرحلة).
2. حدد **Phase** (المرحلة)، ثم استخدم أزرار العرض على الشاشة (OSD) الموجودة على الشاشة التي تعرض رموز الأسهم لأعلى ولأسفل للتخلص من الاهتزاز أو عدم الوضوح. قد لا يمكن التخلص من الاهتزاز أو عدم الوضوح وفقاً للكمبيوتر الخاص بك أو بطاقة وحدة التحكم في الرسومات المثبتة.



لتصحيح موضع الشاشة (الموضع الأفقي أو الموضع العمودي):

1. اضغط على زر **Menu** (القائمة) لفتح قائمة العرض على الشاشة (OSD)، وحدد **Image** (الصورة)، ومن ثم حدد **Image Position** (وضع الصورة).

٢. اضغط على أزرار العرض على الشاشة (OSD) الموجودة على الشاشة التي تعرض رموز أسهم لأعلى ولأسفل لضبط موضع الصورة في منطقة العرض بالشاشة بشكل سليم. يقوم **Horizontal Position** (الموضع الأفقي) بإزاحة الصورة يسارًا أو يمينًا؛ يقوم **Vertical Position** (الموضع الرأسي) بإزاحة الصورة للأعلى أو للأسفل.



## ٤ صيانة الشاشة

تم الصيانة بشكل صحيح، يمكن تشغيل الشاشة لعدة سنوات. تقدم هذه التعليمات الخطوات التي يمكنك تنفيذها للحفاظ على الشاشة في أفضل حالة.

### إرشادات الصيانة

اتبع هذه الإرشادات لتعزيز الأداء وزيادة العمر الافتراضي للشاشة.

- يجب عدم فتح صندوق الشاشة أو محاولة صيانة هذا المنتج بنفسك. قم فقط بضبط عناصر التحكم هذه التي تتناولها إرشادات التشغيل. في حالة عدم تشغيل الشاشة بشكل ملائم أو التعرض للسقوط أو التلف، اتصل ببائع أو موزع أو موفر خدمة HP المعتمد.
- استخدم فقط مصدر طاقة وتوصيلة ملائمين لهذه الشاشة، كما هو محدد على الملصق أو اللوحة الخلفية للشاشة.
- تأكد من أن إجمالي تقدير الأمبير للمنتجات الموصلة بالمأخذ لا تتجاوز تقدير تيار منفذ التيار المتردد وإجمالي تقدير الأمبير للمنتجات الموصلة بالسلك لا تتجاوز تقدير السلك. انظر ملصق الطاقة لتحديد قيمة الأمبير (AMPS أو A) لكل جهاز.
- ركب الشاشة بالقرب من منفذ تستطيع الوصول إليه بسهولة. قم بفصل الشاشة من خلال إمساك القابس بإحكام وجذبه من منفذ التيار. لا تفصل الشاشة أبدًا بجذب السلك.
- أوقف تشغيل الشاشة عندما لا تكون قيد الاستخدام، واستخدم برنامج شاشة التوقف؛ حيث يمكن أن يزيد القيام بذلك من متوسط العمر المتوقع للشاشة.

**ملاحظة:** ولا يغطي ضمان HP تلف احتراق الصورة بالشاشة.

- لا تُسد منافذ الهيكل وفتحاته أو تدفع أشياء إلى داخلها. فهذه الفتحات توفر التهوية.
- يجب عدم إسقاط الشاشة أو وضعها على سطح غير مستوٍ.
- لا تترك أي شيء على سلك الطاقة. تجنب كذلك المشي فوقه.
- ضع الشاشة في منطقة جيدة التهوية، بعيدًا عن الضوء أو الحرارة أو الرطوبة الشديدة.

### تنظيف الشاشة

استخدم هذه التعليمات لتنظيف الشاشة عند الضرورة.

1. أوقف تشغيل الشاشة وافصل سلك الطاقة من مخرج التيار المتردد.
2. افصل أي أجهزة خارجية.
3. نظّف الشاشة من الغبار بمسحها والهيكل بممسحة ناعمة ونظيفة مضادة للكهرباء الاستاتيكية.
4. أما في مواقف حالات التنظيف الأكثر صعوبة، فاستخدم خليطاً من الماء وكحول الإيزوبروبيل بنسبة 50/50.

**هام:** لا تستعمل المنظفات التي تحتوي على مواد مستخرجة من البترول، مثل البنزين والمركبات أو أية مواد متطايرة لتنظيف الشاشة أو الهيكل؛ حيث يمكن أن يؤدي استخدام هذه المواد الكيماوية إلى حدوث تلف بالشاشة.

**هام:** رُش المنظف على قطعة القماش واستخدم قطعة القماش الرطبة لمسح سطح الشاشة بلطف. لا تقم مطلقاً برش المنظف على سطح الشاشة مباشرة؛ حيث قد يجري خلف الإطار فيلحق الضرر بالإلكترونيات. يجب أن يكون القماش رطباً، لكن ليس مبتلاً؛ فقد يؤدي تسرب الماء داخل فتحات التهوية أو نقاط الدخول الأخرى إلى حدوث تلف في الشاشة. دع الشاشة تجف في الهواء قبل الاستخدام.

٥. بعد إزالة الأوساخ والأتربة، يمكنك أيضاً تنظيف الأسطح بمطهر. توصي منظمة الصحة العالمية (WHO) بتنظيف الأسطح ثم تطهيرها باعتبارها أفضل ممارسة لمنع انتشار أمراض الجهاز التنفسي الفيروسية والبكتيرية الضارة. المطهر الموجود ضمن إرشادات التنظيف من HP هو محلول كحولي يتكون من 70% كحول إيزوبروبيل و30% ماء. وهذا المحلول يُعرف أيضاً بالكحول المحمر ويُباع في معظم المتاجر.

## شحن الشاشة

احتفظ بصندوق التعبئة الأصلي في مكان للتخزين؛ فقد تحتاج إليه لاحقاً إذا قمت بشحن الشاشة أو نقلها.



# أ المواصفات الفنية

يتضمن هذا القسم المواصفات الفنية الخاصة بالجوانب المادية للشاشة، مثل أبعاد العرض والوزن، بالإضافة إلى ظروف التشغيل البيئية المطلوبة ونطاقات مصدر الطاقة.

تمثل كافة المواصفات الواردة في هذا الجهاز المواصفات النموذجية التي توفرها الشركات المصنعة لمكونات HP؛ ويمكن أن يختلف الأداء الفعلي إما بالزيادة أو بالنقصان.

**ملاحظة:** للحصول على أحدث المواصفات أو أي مواصفات إضافية لهذا المنتج، انتقل إلى <http://www.hp.com/go/quickspecs/> وابحث عن الطراز المحدد لشاشتك للعثور على QuickSpecs (المواصفات السريعة) الخاصة بالطراز.

## المواصفات الفنية لطراز 54.6 سم (21.5 بوصة)

يوفر هذا القسم المواصفات الخاصة بالشاشة لديك.

### جدول أ-1 المواصفات الفنية

المواصفات	القياس
شاشة، شاشة عريضة	54.6 سم
النوع	IPS/AHVA
حجم الصورة المعروضة	54.6 سم قطري
الحد الأقصى للحجم (دون تغليف، بدون الحامل)	1.80 كجم
الأبعاد	
الارتفاع	28.72 سم
العمق	3.18 سم
العرض	48.55 سم
الإمالة	5- إلى 25 درجة
درجة حرارة المتطلبات البيئية	
درجة حرارة التشغيل	5 إلى 35 درجة مئوية
درجة حرارة التخزين	20- إلى 60 درجة مئوية
الرطوبة خلال التخزين	من 5% إلى 95% (بدون تكثف)
مصدر الطاقة	من 100 إلى 240 فولت تيار متردد 50/60 هرتز
طرف الإدخال	منفذ HDMI واحد، ومنفذ VGA واحد

## المواصفات الفنية لطراز 60.5 سم (23.8 بوصة)

يوفر هذا القسم المواصفات الخاصة بالشاشة لديك.

## جدول أ-٢ المواصفات الفنية

المواصفات	القياس	
شاشة، شاشة عريضة	60.5 سم	23.8 بوصة
النوع	IPS/AHVA	
حجم الصورة المعروضة	60.5 سم قطري	23.8 بوصة قطرية
الحد الأقصى للحجم (دون تغليف، بدون الحامل)	2.20 كجم	4.85 رطلاً
الأبعاد		
الارتفاع	31.55 سم	12.42 بوصة
العمق	3.38 سم	1.33 بوصة
العرض	53.58 سم	21.09 بوصة
الإمالة	-5 إلى 25 درجة	
درجة حرارة المتطلبات البيئية		
درجة حرارة التشغيل	5 إلى 35 درجة مئوية	41 إلى 95 درجة فهرنهايت
درجة حرارة التخزين	-20 إلى 60 درجة مئوية	-4 إلى 140 درجة فهرنهايت
الرطوبة خلال التخزين	من 5% إلى 95% (بدون تكثف)	
مصدر الطاقة	من 100 إلى 240 فولت تيار متردد 50/60 هرتز	
طرف الإدخال	منفذ HDMI واحد، ومنفذ VGA واحد	

## المواصفات الفنية لطراز 68.6 سم (27 بوصة)

يوفر هذا القسم المواصفات الخاصة بالشاشة لديك.

## جدول أ-٣ المواصفات الفنية

المواصفات	القياس	
شاشة، شاشة عريضة	68.6 سم	27.0 بوصة
النوع	IPS/AHVA	
حجم الصورة المعروضة	68.6 سم قطري	27.0 بوصة قطرية
الحد الأقصى للحجم (دون تغليف، بدون الحامل)	2.90 كجم	6.39 رطلاً
الأبعاد		
الارتفاع	35.60 سم	14.01 بوصة
العمق	3.42 سم	1.35 بوصة
العرض	60.79 سم	23.93 بوصة
الإمالة	-5 إلى 25 درجة	
درجة حرارة المتطلبات البيئية		
درجة حرارة التشغيل	5 إلى 35 درجة مئوية	41 إلى 95 درجة فهرنهايت
درجة حرارة التخزين	-20 إلى 60 درجة مئوية	-4 إلى 140 درجة فهرنهايت

## جدول أ-٣ المواصفات الفنية (تتبع)

المواصفات	القياس
الرطوبة خلال التخزين	من 5% إلى 95% (بدون تكثف)
مصدر الطاقة	من 100 إلى 240 فولت تيار متردد 50/60 هرتز
طرف الإدخال	منفذاً HDMI ومنفذ VGA واحد (طرزات مختارة) منفذاً HDMI وموصل DisplayPort واحد (طرزات مختارة) منفذ USB Type-C واحد، ومنفذان USB معنيان بانتقال البيانات ومنفذاً HDMI ومنفذ VGA واحد (طرزات مختارة)

## المواصفات الفنية لطرز 80.0 سم (31.5 بوصة)

يوفر هذا القسم المواصفات الخاصة بالشاشة لديك.

### جدول أ-٤ المواصفات الفنية

المواصفات	القياس
شاشة، شاشة عريضة	80.0 سم
النوع	VA
حجم الصورة المعروضة	80.0 سم قطري
الحد الأقصى للحجم (دون تغليف، بدون الحامل)	4.6 كغ
الأبعاد	
الارتفاع	41.46 سم
العمق	4.02 سم
العرض	71.03 سم
الإمالة	5- إلى 25 درجة
درجة حرارة المتطلبات البيئية	
درجة حرارة التشغيل	5 إلى 35 درجة مئوية
درجة حرارة التخزين	20- إلى 60 درجة مئوية
الرطوبة خلال التخزين	من 5% إلى 95% (بدون تكثف)
مصدر الطاقة	من 100 إلى 240 فولت تيار متردد 50/60 هرتز
طرف الإدخال	منفذاً HDMI ومنفذ VGA واحد

## مستويات دقة الشاشة المعينة مسبقاً

مستويات دقة الشاشة التالية هي أكثر الأوضاع استخداماً ويتم ضبطها على أنها الإعدادات الافتراضية للمصنع. وتقوم هذه الشاشة تلقائياً بالتعرف على هذه الأوضاع المعينة مسبقاً وستظهر بحجم ملائم في وسط الشاشة.

### مستويات دقة العرض والتوقيت المعينة مسبقاً من FHD

يوفر هذا القسم مستويات دقة العرض مسبقة الضبط ومستويات دقة التوقيت مسبقة الضبط لنماذج شاشات FHD.

### جدول أ-٥ مستويات دقة الشاشة المعينة مسبقًا

التردد الرأسي (هرتز)	التردد الأفقي (كيلوهرتز)	تنسيق البكسل	الإعداد المعين مسبقًا
59.940	31.469	480 × 640	1
70.087	31.469	400 × 720	2
60.317	37.879	600 × 800	3
60.004	48.363	768 × 1024	4
60.000	45.000	720 × 1280	5
59.810	49.702	800 × 1280	6
60.020	63.981	1024 × 1280	7
59.887	55.935	900 × 1440	8
60.000	60.000	900 × 1600	9
59.954	65.290	1050 × 1680	10
60.000	67.500	1080 × 1920	11
75.000	83.894	1080 × 1920	12

### جدول أ-٦ مستويات دقة التوقيت المعينة مسبقًا

التردد الرأسي (هرتز)	التردد الأفقي (كيلوهرتز)	تنسيق البكسل	اسم التوقيت	الإعداد المعين مسبقًا
60	31.469	480 × 640	480p60	1
60	31.469	480 × 720	480p60	2
50	31.250	576 × 720	576p50	3
50	37.500	720 × 1280	720p50	4
60	45.000	720 × 1280	720p60	5
50	56.250	1080 × 1920	1080p50	6
60	67.500	1080 × 1920	1080p60	7

## مستويات دقة العرض والتوقيت المعينة مسبقًا من QHD

يوفر هذا القسم مستويات دقة العرض مسبقة الضبط ومستويات دقة التوقيت مسبقة الضبط لنماذج شاشات QHD.

### جدول أ-٧ مستويات دقة الشاشة المعينة مسبقًا

التردد الرأسي (هرتز)	التردد الأفقي (كيلوهرتز)	تنسيق البكسل	الإعداد المعين مسبقًا
59.940	31.469	480 × 640	1
70.087	31.469	400 × 720	2

### جدول أ-٧ مستويات دقة الشاشة المعينة مسبقًا (يُتبع)

التردد الرأسي (هرتز)	التردد الأفقي (كيلوهرتز)	تنسيق البكسل	الإعداد المعين مسبقًا
60.317	37.879	600 × 800	3
60.004	48.363	768 × 1024	4
60.000	45.000	720 × 1280	5
59.810	49.702	800 × 1280	6
60.020	63.981	1024 × 1280	7
59.887	55.935	900 × 1440	8
60.000	60.000	900 × 1600	9
59.954	65.290	1050 × 1680	10
60.000	67.500	1080 × 1920	11
59.950	74.038	1200 × 1920	12
59.951	88.787	1440 × 2560	13

### جدول أ-٨ مستويات دقة التوقيت المعينة مسبقًا

التردد الرأسي (هرتز)	التردد الأفقي (كيلوهرتز)	تنسيق البكسل	اسم التوقيت	الإعداد المعين مسبقًا
60	31.469	480 × 640	480p60	1
60	31.469	480 × 720	480p60	2
50	31.250	576 × 720	576p50	3
50	37.500	720 × 1280	720p50	4
60	45.000	720 × 1280	720p60	5
24	27.000	1080 × 1920	1080p24	6
25	27.284	1080 × 1920	1080p25	7
30	33.750	1080 × 1920	1080p30	8
50	56.250	1080 × 1920	1080p50	9
60	67.500	1080 × 1920	1080p60	10
75	83.894	1080 × 1920	1080p75	11
60	88.787	1440 × 2560	1440p60	12

## مواصفات الإمداد بالطاقة

يوفر هذا القسم مواصفات الإمداد بالطاقة.

## جدول أ-٩ مواصفات الإمداد بالطاقة

الشركة المصنعة	رقم الطراز	تصنيف وحدة التزويد بالطاقة
Honor	ADS-25PE-19-3 19525E	25 واط
Honor	ADS-45PE-19-3 19540E	40 واط
Delta	TPN-DA11/ADP-135MB BA	45 واط
Delta	TPN-DA16/ADP-45FE FA	135 واط

## ميزة موفر الطاقة

تدعم هذه الشاشة حالة الطاقة المنخفضة.

ويتم تشغيل حالة الطاقة المنخفضة في حالة اكتشاف الشاشة غياب إشارة التزامن الأفقية أو إشارة التزامن الرأسية. عند اكتشاف غياب هذه الإشارات، تصبح الشاشة فارغة، ويتم إيقاف تشغيل الإضاءة الخلفية، ويتحول مصباح إضاءة الطاقة إلى اللون الكهرماني. في حالة الطاقة المنخفضة، تستخدم الشاشة > 0.5 واط من الطاقة. توجد فترة تهيئة وجيزة قبل أن تعود الشاشة إلى وضع التشغيل العادي.

راجع دليل الكمبيوتر للاطلاع على الإرشادات الخاصة بإعداد وضع موفر الطاقة (في بعض الأحيان يطلق عليه اسم "ميزة إدارة الطاقة").

**ملاحظة:** تعمل ميزة موفر الطاقة هذه فقط عند توصيل الشاشة بجهاز كمبيوتر مزود بميزات موفر الطاقة.

بتحديد الإعدادات في الأداة المساعدة لمؤقت السكون بالشاشة، تستطيع أيضًا برمجة الشاشة لبدء تشغيل حالة الطاقة المنخفضة في وقت محدد مسبقًا. وعندما تقوم الأداة المساعدة لمؤقت السكون بالشاشة بتشغيل حالة الطاقة المنخفضة، فإن ضوء الطاقة يومض باللون الكهرماني.

# ب إمكانية الوصول لذوي الاحتياجات الخاصة

تهدف HP إلى تصميم وإنتاج وتسويق المنتجات والخدمات والمعلومات التي يمكن أن يستخدمها جميع الأشخاص في كل مكان، إما بشكل مستقل أو مع أجهزة أو تطبيقات المساعدة المناسبة لجهة خارجية.

## HP وإمكانية الوصول لذوي الاحتياجات الخاصة

نظرًا لأن شركة HP تعمل على مزج التنوع والدمج والعمل/الحيوية في نسيج الشركة، فهذا ينعكس على كل ما تفعله HP. وتبذل شركة HP قصارى جهدها لإنشاء بيئة شاملة تركز على توفير القوة التكنولوجية للأشخاص في جميع أنحاء العالم.

### الحصول على الأدوات التقنية التي تحتاجها

يمكن للتكنولوجيا مساعدتك في إطلاق القوة البشرية الكامنة بداخلك. إذ تزيل التكنولوجيا المساعدة الحواجز وتساعدك في زيادة الحرية والاستقلال في البيت والعمل والمجتمع. كما تساعد التكنولوجيا المساعدة في زيادة الإمكانات الوظيفية للتكنولوجيا الإلكترونية وتكنولوجيا المعلومات وتحافظ عليها وتحسنها.

لمزيد من المعلومات، راجع [العثور على أفضل تقنية مساعدة في صفحة ٣٢](#).

### التزام HP

تلتزم شركة HP بتوفير المنتجات والخدمات التي يمكن للأشخاص ذوي الإعاقة الوصول إليها. يدعم هذا الالتزام أهداف التنوع للشركة فيساعدنا في ضمان توفير فوائد التكنولوجيا للجميع.

فهدف إمكانية الوصول لذوي الاحتياجات الخاصة لشركة HP يتركز في تصميم وإنتاج وتسويق منتجات وخدمات يمكن استخدامها بواسطة أي شخص بفعالية، بما في ذلك ذوي الاحتياجات الخاصة، إما بشكل مستقل أو مع أجهزة مساعدة ملائمة.

ومن أجل تحقيق هذا الهدف، تحدد "سياسة الوصول لذوي الاحتياجات الخاصة" هذه سبعة أهداف رئيسية لتوجيه أعمال HP. ومن المتوقع أن يدعم جميع المديرين والموظفين في HP هذه الأهداف وأن يطبقوها وفقًا لأدوارهم ومسؤولياتهم التالية:

- رفع مستوى الوعي بمشاكل الوصول لذوي الاحتياجات الخاصة في شركة HP المتعلقة بسهولة الوصول وتزويد موظفينا بالتدريب اللازم لتصميم المنتجات والخدمات سهلة الوصول وإنتاجها وتسويقها وتوفيرها.
- تطوير توجيهات مرتبطة بسهولة الوصول إلى المنتجات والخدمات، وإنشاء مجموعات تشرف على تطبيق هذه التوجيهات عند تطوير المنتجات حيث يكون الأمر ممكنًا من ناحية التنافس والتقنية والجوانب الاقتصادية.
- إشراك ذوي الإعاقة في تطوير إرشادات الوصول لذوي الاحتياجات الخاصة وتصميم المنتجات والخدمات واختبارها.
- توثيق ميزات إمكانية الوصول لذوي الاحتياجات الخاصة وتوفير المعلومات عن منتجات HP وخدماتها للجمهور بشكل قابل للوصول.
- إنشاء علاقات مع رواد موفري التقنيات والحلول المرتبطة بإمكانية الوصول.
- دعم البحث والتطوير الداخليين والخارجيين بشكل يؤدي إلى تحسين التقنيات المساعدة ذات الصلة بمنتجات HP وخدماتها.
- تقديم الدعم والمساهمة في صياغة معايير وتوجيهات إمكانية الوصول لذوي الاحتياجات الخاصة في الصناعة.

## International Association of Accessibility Professionals (IAAP)

مؤسسة IAAP هي عبارة عن مؤسسة غير ربحية تركز على تطوير المحترفين في مجال إمكانية الوصول لذوي الاحتياجات الخاصة من خلال إنشاء العلاقات والتثقيف والاعتماد والشهادات. فهي تهدف إلى مساعدة المتخصصين في إمكانية الوصول لذوي الاحتياجات الخاصة في تطوير حياتهم الوظيفية وتعزيزها، وتمكين المؤسسات بشكل أفضل من دمج إمكانية الوصول لذوي الاحتياجات الخاصة في منتجاتها وبنيتها الأساسية.

بوصفها عضو مؤسس، انضمت شركة HP للمشاركة مع منظمات أخرى لتطوير مجال الوصول لذوي الاحتياجات الخاصة. يدعم هذا الالتزام هدف شركة HP بخصوص إمكانية الوصول لذوي الاحتياجات الخاصة المتمثل في تصميم وإنتاج وتسويق المنتجات والخدمات التي يمكن للمعاقين استخدامها بكفاءة.

سوف ستعزز رابطة IAAP حرفتنا بربط الأفراد والطلاب والمؤسسات على مستوى العالم مما يتيح لكل منهم التعلم من غيره. إذا أردت الحصول على معلومات إضافية، انتقل إلى <http://www.accessibilityassociation.org> للانضمام إلى الملتقى على الإنترنت والاشتراك في الرسائل الإخبارية ومعرفة المزيد عن خيارات العضوية.

## العثور على أفضل تقنية مساعدة

يجب أن يتمكن جميع الأشخاص -بما في ذلك ذوي الإعاقة أو محدودي القدرات المرتبطة بالعمر- من التواصل والتعبير عن أنفسهم والتواصل مع العالم باستخدام الوسائل التقنية. لذا، تلتزم HP بزيادة الوعي بشأن إمكانية الوصول لذوي الاحتياجات الخاصة داخل HP ومع عملائنا وشركائنا.

هناك تقنيات مساعدة متعددة تجعل منتجات HP أسهل للاستخدام - بما في ذلك الخطوط السهلة للقراءة والتعريف على الصوت الذي يجعل اليدين حرتين وغيرها من التقنيات المساعدة التي تساعدك في حالات مختلفة أخرى. كيف تختار؟

## تقييم احتياجاتك

يمكن للتكنولوجيا مساعدتك في إطلاق القوة الكامنة بداخلك. إذ تزيل التكنولوجيا المساعدة الحواجز وتساعدك في زيادة الحرية والاستقلال في البيت والعمل والمجتمع. كما تساعد التكنولوجيا المساعدة (AT) في زيادة الإمكانيات الوظيفية للتكنولوجيا الإلكترونية وتكنولوجيا المعلومات وتحافظ عليها وتحسنها.

يمكنك الاختيار من منتجات عديدة للتقنيات المساعدة. يجب أن يسمح لك تقييم "التقنية المساعدة" بتقييم العديد من المنتجات والإجابة عن أسئلتك وتسهيل اختيارك لأفضل حل لحالتك. وستجد العديد من المتخصصين المؤهلين لإجراء تقييمات "التقنيات المساعدة" في مجالات عدة، بما في ذلك تلك المرخصة أو المعتمدة في العلاج الطبيعي، والعلاج المهني، وعلم أمراض النطق/اللغة، وغيرها من مجالات الخبرة. كما ستجد متخصصين في مجالات غير معتمدة وغير مرخصة يمكنهم تقديم معلومات تقييمية. ستحتاج إلى السؤال عن خبرة الفرد وتجربته ورسومه لتحديد ما إذا كانت مناسبة لاحتياجاتك.

## إمكانية الوصول لذوي الاحتياجات الخاصة لمنتجات HP

توفر الارتباطات التالية معلومات عن ميزات إمكانية الوصول لذوي الاحتياجات الخاصة والتقنيات المساعدة الموجودة في منتجات مختلفة لشركة HP، إن أمكن. ستساعدك هذه الموارد على اختيار الميزات المعينة للتقنيات المساعدة والمنتجات المناسبة لحالتك.

- الشبخوخة وإمكانية الوصول لذوي الاحتياجات الخاصة من HP: انتقل إلى <http://www.hp.com>، واكتب **Accessibility** (إمكانية الوصول لذوي الاحتياجات الخاصة) في مربع البحث. حدد **Office of Aging and Accessibility** (مكتب الشبخوخة وإمكانية الوصول).
- أجهزته كمبيوتر HP: بخصوص نظام Windows 7 و Windows 8 و Windows 10، انتقل إلى <http://www.hp.com/support>، واكتب **Windows Accessibility Options** (خيارات إمكانية وصول ذوي الاحتياجات الخاصة في Windows) في خانة البحث **Search our knowledge** (البحث في قاعدة المعرفة). حدد نظام التشغيل المناسب من النتائج.
- التسوق من HP - أجهزة طرفية لمنتجات HP: انتقل إلى <http://store.hp.com>، حدد **Shop** (تسوق)، ثم حدد **Monitors** (أجهزة العرض) أو **Accessories** (الملحقات).

إذا كنت بحاجة إلى المزيد من الدعم بخصوص ميزات إمكانية الوصول لذوي الاحتياجات الخاصة على منتج HP لديك فراجع [الاتصال بالدعم في صفحة ٣٥](#).



فيما يلي ارتباطات إضافية للشركاء والموردين الخارجيين الذين قد يقدمون لك مساعدة إضافية:

- [معلومات عن Microsoft Accessibility \(Windows 7 و Windows 8 و Windows 10 و Microsoft Office\)](#)
- [معلومات إمكانية الوصول لذوي الاحتياجات الخاصة في منتجات Google \(نظام Android و Chrome و Google Apps\)](#)

## المعايير والتشريعات

تسن البلدان في جميع أنحاء العالم لوائح لتحسين الوصول إلى المنتجات والخدمات للأشخاص ذوي الإعاقة. وتطبق هذه اللوائح تاريخيًا على منتجات وخدمات الاتصالات وأجهزة الكمبيوتر والطابعات المزودة بميزات اتصالات وميزات تشغيل فيديو معينة ووثائق المستخدم المرتبطة بها ودعم عملاتها.

### المعايير

وضع مجلس الوصول الأمريكي المادة 508 من معايير تنظيم الاكتساب الفيدرالي (FAR) لمعالجة الوصول إلى تكنولوجيا المعلومات والاتصالات (ICT) للأشخاص ذوي الإعاقات الجسدية أو الحسية أو المعرفية.

تحتوي المعايير على معايير فنية خاصة بأنواع مختلفة من التقنيات، بالإضافة إلى المتطلبات المستندة إلى الأداء التي تركز على الإمكانات الوظيفية للمنتجات المغطاة. هناك معايير محددة تغطي البرامج والتطبيقات وأنظمة التشغيل والمعلومات والتطبيقات المستندة إلى الويب وأجهزة الكمبيوتر ومنتجات الاتصالات والفيديو والوسائط المتعددة والمنتجات المغلقة ذاتية الاحتواء.

### تفويض 376 – EN 301 549

أنشأ الاتحاد الأوروبي معيار EN 301 549 في إطار "التفويض 376" باعتباره مجموعة الأدوات عبر الإنترنت للمشتريات العامة لمنتجات تكنولوجيا المعلومات والاتصالات. يحدد هذا المعيار متطلبات الوصول التي تنطبق على منتجات وخدمات تكنولوجيا المعلومات والاتصالات، إلى جانب وصف لإجراءات الاختبارات ومنهجية التقييم لكل من المتطلبات.

### إرشادات الوصول لذوي الاحتياجات الخاصة إلى محتوى الويب (WCAG)

تساعد إرشادات الوصول لذوي الاحتياجات الخاصة إلى محتوى الويب (WCAG) من مبادرة وصول ذوي الاحتياجات الخاصة إلى الويب لرابطة الشبكة العالمية مصممي ومطوري الويب في إنشاء مواقع تلبية احتياجات الأشخاص ذوي الاحتياجات الخاصة أو الذين يعانون من قيود مرتبطة بالعمر بشكل أفضل.

تعمل "إرشادات الوصول لذوي الاحتياجات الخاصة إلى محتوى الويب" على تعزيز إمكانية الوصول لذوي الاحتياجات الخاصة عبر مجموعة كاملة من محتويات الويب (النصوص والصور والصوت والفيديو) وتطبيقات الويب. ويمكن اختبار "إرشادات الوصول لذوي الاحتياجات الخاصة إلى محتوى الويب" بدقة، فهي سهلة الفهم والاستخدام، كما تتيح لمطوري الويب المرونة للابتكار. وقد تم اعتماد معيار WCAG 2.0 كمعيار [ISO/IEC 40500:2012](#).

إذن أن "إرشادات الوصول لذوي الاحتياجات الخاصة إلى محتوى الويب" تعالج -على وجه التحديد- العوائق التي يواجهها الأشخاص الذين يعانون من إعاقات بصرية وسمعية وبدنية وإدراكية وعصبية ومستخدمي الويب الأكبر سنًا الذين يحتاجون إلى استخدام ميزات الوصول لذوي الاحتياجات الخاصة. يوفر معيار WCAG 2.0 خصائص المحتويات القابلة للوصول على النحو التالي:

- **إمكانية الإدراك** (على سبيل المثال، عن طريق معالجة بدائل النص للصور والتسميات التوضيحية للصوت وإمكانية تكيف العرض التقديمي وتباين الألوان)
- **الجاهزية للعمل** (عن طريق الوصول إلى لوحة المفاتيح وتباين الألوان وتوقيت الإدخال وتجنب التشنجات وسهولة التنقل)
- **مفهوم** (من خلال معالجة قابلية القراءة وإمكانية التنبؤ والمساعدة في الإدخال)
- **القوة** (على سبيل المثال، عن طريق معالج التوافق باستخدام التقنيات المساعدة)

## التشريعات والتنظيمات

تتزايد الأهمية التشريعية لإمكانية الوصول إلى التقنية والمعلومات بمرور الوقت. تقدم الارتباطات التالية معلومات عن التشريعات والتنظيمات والمعايير الأساسية.

- [الولايات المتحدة](#)
- [كندا](#)
- [أوروبا](#)
- [أستراليا](#)

## موارد وارتباطات مفيدة عن إمكانية الوصول لذوي الاحتياجات الخاصة

قد تكون هذه المنظمات والمؤسسات والموارد مصادر جيدة للمعلومات المتعلقة بالإعاقات والقيود المتعلقة بالعمر.

**ملاحظة:** هذه ليست قائمة شاملة. أسماء المنظمات الواردة هنا هي للعلم فقط. ولا تتحمل شركة HP أية مسؤولية عن المعلومات أو جهات الاتصال قد تجدها على الإنترنت. وسرد هذه المنظمات لا يعني مصادقتها من HP.

### المنظمات

فيما يلي بعض المنظمات التي توفر معلومات عن الإعاقات والقيود المتعلقة بالعمر.

- American Association of People with Disabilities (AAPD)
- The Association of Assistive Technology Act Programs (ATAP)
- Hearing Loss Association of America (HLAA)
- Information Technology Technical Assistance and Training Center (ITTATC)
- Lighthouse International
- National Association of the Deaf
- National Federation of the Blind
- Rehabilitation Engineering & Assistive Technology Society of North America (RESNA)
- Telecommunications for the Deaf and Hard of Hearing, Inc. (TDI)
- W3C Web Accessibility Initiative (WAI)

### المؤسسات التعليمية

توفر العديد من المؤسسات التعليمية، بما في ذلك هذه الأمثلة، معلومات عن الإعاقات والقيود المتعلقة بالعمر.

- مركز الإعاقات في جامعة ولاية كاليفورنيا، نورثردج (CSUN)
- جامعة وسكونسين - ماديسون، مركز ترايس
- برنامج ملائمة الموارد الحاسوبية لجامعة مينيسوتا

### موارد أخرى عن الإعاقات

توفر العديد من الموارد، بما في ذلك هذه الأمثلة، معلومات عن الإعاقات والقيود المتعلقة بالعمر.

- برنامج المساعدة الفنية بخصوص (Americans with Disabilities Act) ADA
- ILO Global Business and Disability network
- EnableMart
- ملتقى الإعاقات الأوروبي
- شبكة تكييف أماكن العمل
- Microsoft Enable

## ارتباطات HP

توفر هذه الارتباطات الخاصة بشركه HP معلومات تتعلق بالإعاقات والقيود المتعلقة بالعمر.

[دليل الأمان والراحة من HP](#)

[قسم مبيعات القطاع العام لدى HP](#)

## الاتصال بالدعم

توفر HP الدعم الفني والمساعدة الفنية مع خيارات الوصول لذوي الاحتياجات الخاصة للعملاء ذوي الإعاقة.

**ملاحظة:** يتوفر الدعم باللغة الإنجليزية فقط.

- العملاء الصم أو ضعاف السمع الذين لديهم أسئلة حول الدعم الفني أو إمكانية الوصول لذوي الاحتياجات الخاصة بمنتجات HP:
  - استخدام TRS/VRS/WebCapTel للاتصال بالرقم 656-7058 (877) من الاثنين إلى الجمعة من 6 ص إلى 9 م بالتوقيت الجبلي.
- بخصوص العملاء الذين يعانون من إعاقات أخرى أو قيود متعلقة بالعمر ولديهم أسئلة حول الدعم الفني أو إمكانية الوصول لذوي الاحتياجات الخاصة لمنتجات HP، اختر أحد الخيارات التالية:
  - اتصل بالرقم 259-5707 (888) من الاثنين إلى الجمعة من 6 ص إلى 9 م بالتوقيت الجبلي.
  - تعبئة [استارة الاتصال لذوي الإعاقات المرتبطة بالعمر أو الإعاقات الأخرى](#).

# الفهرس

- A**  
AT (التقنيات المساعدة)  
العثور على ٣٢  
الغرض ٣١
- I**  
International Association of  
Accessibility Professionals ٣٢
- I**  
إمكانية الوصول لذوي الاحتياجات  
الخاصة ٣١، ٣٢، ٣٤، ٣٥  
الاتصال بالدعم الفني ٢  
التعرّف على الشاشة ٢  
التقنيات المساعدة (AT)  
العثور على ٣٢  
الغرض ٣١  
الدعم الفني ٢  
الرقم التسلسلي ٧  
الضبط التلقائي (الإدخال التناظري)  
١٩  
المادة 508 - معايير الوصول لذوي  
الاحتياجات الخاصة ٣٣  
المعايير والتشريعات، إمكانية الوصول  
لذوي الاحتياجات الخاصة ٣٣  
المكونات  
الجهة الأمامية ٣  
الجهة الخلفية ٦، ٥، ٤  
المكونات الأمامية ٣  
المكونات الخلفية ٦، ٥، ٤  
الملصق ٧
- B**  
بدء التشغيل ١
- T**  
تحذيرات ١  
تحسين أداء الصورة (الإدخال  
التناظري) ٢١، ١٩  
تقييم احتياجات إمكانية الوصول لذوي  
الاحتياجات الخاصة ٣٢  
توجيه الكبلات ٨
- D**  
دعم ٢
- دعم HP ١  
دعم العملاء، إمكانية الوصول لذوي  
الاحتياجات الخاصة ٣٥
- R**  
رقم المنتج ٧
- Z**  
زر القائمة ٣  
زر قائمة أوامر الشاشة ٣
- S**  
سياسة المساعدة من HP ٣١
- M**  
معلومات عن السلامة ١  
ملصق المنتج ٧  
منافذ  
HDMI ٦، ٥، ٤  
USB Type-C ٦  
VGA ٥  
منفذ HDMI ٦، ٥، ٤  
منفذ USB Type-C ٦  
موارد، إمكانية الوصول لذوي الاحتياجات  
الخاصة ٣٤  
موارد HP ١  
موصّل DisplayPort ٥  
موصّلات  
DisplayPort ٥  
الطاقة ٦، ٥، ٤  
موصّل الطاقة ٦، ٥، ٤