



# Gebruikershandleiding

## **SAMENVATTING**

Deze handleiding bevat technische specificaties en informatie over de functie van de monitor, het instellen van de monitor en het gebruik van de monitor.

© Copyright 2021 HP Development Company, L.P.

HDMI, het HDMI-logo en High-Definition Multimedia Interface zijn handelsmerken of gedeponeerde handelsmerken van HDMI Licensing LLC. Windows is een gedeponeerd handelsmerk of een handelsmerk van Microsoft Corporation in de Verenigde Staten en/of andere landen. USB Type-C® en USB-C® zijn gedeponeerde handelsmerken van USB Implementers Forum. DisplayPort™, het DisplayPort™-logo en VESA® zijn handelsmerken of gedeponeerde handelsmerken in eigendom van de Video Electronics Standards Association (VESA) in de Verenigde Staten en andere landen.

De bijgevoegde informatie kan zonder kennisgeving worden veranderd. De enige garanties voor producten en diensten van HP staan vermeld in de expliciete garantievoorwaarden bij de betreffende producten en diensten. Aan de informatie in deze publicatie kunnen geen aanvullende rechten worden ontleend. HP is niet aansprakelijk voor technische fouten, drukfouten of weglatingen in deze publicatie.

#### **Kennisgeving over het product**






In deze handleiding worden de voorzieningen beschreven die op de meeste modellen beschikbaar zijn. Sommige functies zijn mogelijk niet beschikbaar op uw product. Voor toegang tot de meest recente gebruikershandleiding gaat u naar <http://www.hp.com/support> en volgt u de instructies om uw product te zoeken. Selecteer vervolgens **Gebruikershandleidingen**.

Eerste editie: januari 2021

Artikelnummer van document: M42747-331

## Informatie over deze handleiding

Deze handleiding bevat technische specificaties en informatie over de functie van de monitor, het instellen van de monitor en het gebruik van de software. Afhankelijk van het model bevat de monitor mogelijk niet alle functies die in deze handleiding zijn opgenomen.

- 
-  **WAARSCHUWING!** Duidt een gevaarlijke situatie aan die **kan** resulteren in ernstig letsel of de dood wanneer dit gevaar niet wordt voorkomen.
  -  **VOORZICHTIG:** Duidt een gevaarlijke situatie aan die **kan** resulteren in licht of matig letsel wanneer dit gevaar niet wordt voorkomen.
  -  **BELANGRIJK:** Geeft informatie aan die belangrijk is, maar mogelijk geen gevaar inhoudt (bijvoorbeeld berichten over materiële schade). Deze waarschuwt de gebruiker dat het niet precies zoals beschreven opvolgen van een procedure kan leiden tot verlies van gegevens of schade aan hardware of software. Deze bevat ook belangrijke informatie om een principe uit te leggen of een taak te voltooien.
  -  **OPMERKING:** Bevat extra informatie om belangrijke punten uit de hoofdtekst te benadrukken of aan te vullen.
  -  **TIP:** Biedt handige tips voor het voltooien van een taak.
- 



Dit product bevat technologie voor HDMI.



---

# Inhoudsopgave

<b>1 Aan de slag</b> .....	<b>1</b>
Belangrijke veiligheidsinformatie .....	1
Aanvullende informatie van HP .....	2
Vorbereidingen om de technische ondersteuning te bellen .....	2
Vertrouwd raken met de monitor .....	2
Eigenschappen .....	2
Onderdelen aan de voorkant .....	3
Onderdelen aan de achterkant 54,6 cm (21,5 inch)- en 60,5 cm (23,8 inch)-modellen .....	4
Onderdelen aan de achterkant 68,6 cm (27 inch)- en 80,0 cm (31,5 inch)-modellen .....	5
Onderdelen aan de achterkant 68,6 cm (27 inch)-QHD-model .....	6
Onderdelen aan de achterkant van 68,6 cm (27 inch) USB Type-C-model .....	6
Het serienummer en productnummer lokaliseren .....	7
De monitor installeren .....	8
De monitorstandaard bevestigen .....	8
De kabels doorvoeren .....	9
De kabels aansluiten .....	10
USB-apparaten aansluiten (alleen bepaalde producten) .....	13
De monitor aanpassen .....	14
Een beveiligingskabel installeren .....	14
De monitor inschakelen .....	15
HP-beleid betreffende watermerk- en beeldinbranding .....	16
<b>2 De monitor gebruiken</b> .....	<b>17</b>
Software en hulpprogramma's downloaden .....	17
Het informatiebestand .....	17
Het kleuraanpassingsbestand .....	17
Het schermmenu gebruiken .....	17
De functieknoppen van het schermmenu gebruiken .....	18
De functieknoppen opnieuw toewijzen .....	19
De instelling voor de energiemodus wijzigen (alleen bepaalde producten) .....	19
De automatische slaapstand gebruiken (alleen bepaalde producten) .....	19
Windows Hello-gezichtsherkenning instellen (alleen bepaalde producten) .....	20
Windows Hello gebruiken (alleen bepaalde producten) .....	20
<b>3 Ondersteuning en problemen oplossen</b> .....	<b>21</b>
Eenvoudige problemen oplossen .....	21

Knopvergrendelingen .....	22
De functie voor automatische aanpassing gebruiken (analoge invoer) .....	22
Beeldprestaties optimaliseren (analoge invoer) .....	23
<b>4 De monitor onderhouden .....</b>	<b>25</b>
Richtlijnen voor onderhoud .....	25
De monitor reinigen .....	25
De monitor verzenden .....	26
<b>Bijlage A Technische specificaties .....</b>	<b>27</b>
Technische specificaties 54,6 cm (21,5 inch)-model .....	27
Technische specificaties 60,5 cm (23,8 inch)-model .....	27
Technische specificaties 68,6 cm (27 inch)-model .....	28
Technische specificaties 80,0 cm (31,5 inch)-model .....	29
Vooraf ingestelde beeldschermresoluties .....	29
Vooraf ingestelde scherm- en timing-resoluties voor FHD .....	30
Vooraf ingestelde scherm- en timing-resoluties voor QHD .....	30
Specificaties voor voedingsbron .....	31
Energiebesparingsfunctie .....	32
<b>Bijlage B Toegankelijkheid .....</b>	<b>33</b>
HP en toegankelijkheid .....	33
De technologische hulpmiddelen vinden die u nodig hebt .....	33
De toezegging van HP .....	33
International Association of Accessibility Professionals (IAAP) .....	34
De beste ondersteunende technologie vinden .....	34
Uw behoeften evalueren .....	34
Toegankelijkheid voor HP producten .....	34
Normen en wetgeving .....	35
Normen .....	35
Mandaat 376 – EN 301 549 .....	35
Web Content Accessibility Guidelines (WCAG) .....	35
Wet- en regelgeving .....	36
Nuttige bronnen en koppelingen aangaande toegankelijkheid .....	36
Organisaties .....	36
Onderwijsinstellingen .....	36
Andere bronnen voor mensen met beperkingen .....	37
Koppelingen van HP .....	37
Contact opnemen met de ondersteuning .....	37







# 1 Aan de slag

Lees dit hoofdstuk voor meer informatie over veiligheid en waar u aanvullende HP informatie kunt vinden.

## Belangrijke veiligheidsinformatie


Mogelijk is er een netvoedingsadapter en netsnoer met de monitor meegeleverd. Als u een ander netsnoer gebruikt, gebruik dan enkel een voedingsbron en aansluiting die geschikt zijn voor deze monitor. Raadpleeg de *Kennisgevingen voor product* die in de documentatiekit is meegeleverd voor informatie over de juiste netvoedingskabel voor gebruik met de monitor.

 **WAARSCHUWING!** Ga als volgt te werk om het risico op een elektrische schok en schade aan de apparatuur te beperken:


- Sluit het netsnoer aan op een geaard stopcontact dat gemakkelijk te bereiken is.
- Als het netsnoer voorzien is van een geaarde stekker, moet u het aansluiten op een geaard stopcontact.
- Koppel de voeding van de computer los door het netsnoer uit het stopcontact te halen. Als u de stekker uit het stopcontact haalt, moet u het netsnoer bij de stekker vastnemen.


Plaats geen voorwerpen op netsnoeren of kabels. Let erop dat u alle snoeren en kabels die u op de monitor aansluit, zodanig leidt dat niemand erop kan trappen, eraan kan trekken, ze kan vastpakken of erover kan struikelen.

Lees de *Handleiding voor veiligheid en comfort* die u bij de gebruikershandleidingen vindt om het risico op ernstig letsel te beperken. Deze handleiding bevat aanwijzingen voor de optimale inrichting van de werkplek, een goede houding en gezonde werkgewoonten voor computergebruikers. De *Handleiding voor veiligheid en comfort* bevat ook belangrijke informatie over elektrische en mechanische veiligheid. De *Handleiding voor veiligheid en comfort* is ook beschikbaar op <http://www.hp.com/ergo>.


 **BELANGRIJK:** Om de monitor en de computer te beschermen, sluit u alle netsnoeren van de computer en randapparatuur (zoals een monitor, printer of scanner) aan op een piekstroombeveiliging, zoals een stekkerdoos of een UPS (Uninterruptible Power Supply). Niet alle stekkerdozen bieden beveiliging tegen netstroompieken; de stekkerdoos moet voorzien zijn van een label waarop deze functie staat aangegeven. Gebruik een stekkerdoos met stroompiekbeveiliging waarvan de fabrikant een regeling heeft voor vervanging bij schade, zodat u de apparatuur kunt laten vervangen als de piekstroombeveiliging niet werkt.

Gebruik meubels met geschikte en juiste afmetingen om uw monitor goed te ondersteunen.

 **WAARSCHUWING!** Monitoren die onjuist worden geplaatst op een dressoir, boekenkast, boekenplank, bureau, luidspreker, kist of kar, kunnen omvallen en persoonlijk letsel veroorzaken.

 **WAARSCHUWING! Stabiliteitsgevaar:** Het apparaat kan vallen en ernstig of dodelijk letsel veroorzaken. Bevestig deze monitor stevig op de vloer of aan een wand letsel te voorkomen overeenkomstig de installatie-instructies.

 **WAARSCHUWING!** Dit apparaat is niet geschikt voor gebruik op locaties waar waarschijnlijk kinderen aanwezig zijn.

 **OPMERKING:** Dit product is geschikt voor amusementsdoeleinden. Overweeg om de monitor in een gecontroleerde lichtomgeving te plaatsen om interferentie van omringend licht en heldere oppervlakken te voorkomen dat storende reflecties op het scherm kan veroorzaken.

## Aanvullende informatie van HP

Gebruik de volgende tabel voor informatiebronnen met productinformatie, uitleg en nog veel meer.

**Tabel 1-1 Aanvullende informatie**

Informatie	Inhoud
Installatie-instructies	Overzicht van de installatie en functies van de monitor
HP ondersteuning	<p>Voor HP ondersteuning of om een hardware- of softwareprobleem op te lossen, gaat u naar <a href="http://www.hp.com/support">http://www.hp.com/support</a> en volgt u de instructies om uw product te zoeken.</p> <p>– of –</p> <p>Typ <b>support</b> in het zoekvak op de taakbalk en selecteer <b>HP Support Assistant</b>. Selecteer vervolgens <b>Ondersteuning</b>.</p> <p>– of –</p> <p>Selecteer het pictogram met het vraagteken in het zoekvak van de taakbalk.</p> <p>Selecteer vervolgens <b>Ondersteuning</b>.</p>

**OPMERKING:** Neem contact op met de klantenservice om het netsnoer, de netvoedingsadapter (alleen bepaalde producten) of andere kabels die met de monitor zijn geleverd, te vervangen.

## Vorbereidingen om de technische ondersteuning te bellen

Gebruik deze informatie als u een probleem wilt oplossen.

Als u een probleem niet kunt oplossen met [Ondersteuning en problemen oplossen op pagina 21](#), kan een telefoontje naar de technische ondersteuning extra hulp bieden. Zorg ervoor dat u tijdens het telefoongesprek het volgende bij de hand hebt:

- Modelnummer van het beeldscherm
- Serienummer van het beeldscherm
- De aankoopdatum (zie de factuur)
- De omstandigheden waaronder het probleem zich voordoet
- Ontvangen foutberichten
- De configuratie van de hardware
- Naam en versie van de hardware en software die u gebruikt

## Vertrouwd raken met de monitor

Uw monitor beschikt over hoogwaardige functies. Dit gedeelte biedt informatie over de onderdelen, waar ze zich bevinden en hoe ze werken.

## Eigenschappen

Afhankelijk van het model kan de monitor de volgende functies bevatten:

### **Functies van het beeldscherm**

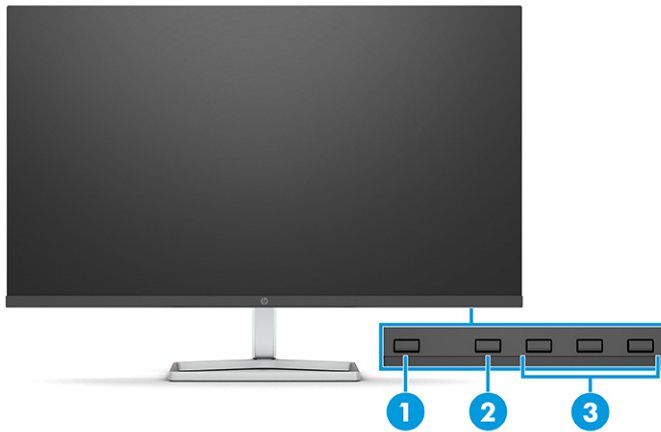
- 54,6 cm (21,5 inch) diagonaal effectief weergavegebied met een resolutie van 1920 × 1080 FHD, plus volledige ondersteuning voor lagere resoluties; aangepaste schaling voor een maximale beeldgrootte met behoud van de oorspronkelijke verhoudingen
- 60,5 cm (23,8 inch) diagonaal effectief weergavegebied met een resolutie van 1920 × 1080 FHD, plus volledige ondersteuning voor lagere resoluties; aangepaste schaling voor een maximale beeldgrootte met behoud van de oorspronkelijke verhoudingen
- 68,6 cm (27 inch) diagonaal effectief weergavegebied met een resolutie van 1920 × 1080 FHD of 2560 × 1440 QHD, plus volledige ondersteuning voor lagere resoluties; aangepaste schaling voor een maximale beeldgrootte met behoud van de oorspronkelijke verhoudingen
- 80,0 cm (31,5 inch) diagonaal effectief weergavegebied met een resolutie van 1920 × 1080 FHD, plus volledige ondersteuning voor lagere resoluties; aangepaste schaling voor een maximale beeldgrootte met behoud van de oorspronkelijke verhoudingen
- Liquid crystal display (LCD) met actieve matrix en in-plane switching (IPS)
- Breed kleurengamma voor dekking van sRGB-kleurruimtes
- Reflectiewerend scherm met LED-achtergrondverlichting
- Een brede beeldhoek, zodat u zowel zittend als staand of van de zijkant een goed zicht op het beeldscherm hebt
- Mogelijkheid tot kantelaanpassing
- Vier schermknoppen, waarvan drie die opnieuw kunnen worden geconfigureerd voor een snelle selectie van de meest voorkomende gebruikte bewerkingen
- Menu met scherminstellingen in verschillende talen waarmee het scherm gemakkelijk kan worden geconfigureerd en geoptimaliseerd
- Voorinstellingen voor kleurruimten voor sRGB en BT.709
- Energiebesparende modus om te voldoen aan vereisten voor verlaagd energieverbruik
- Bevestigingspunt voor beveiligingskabel op de achterzijde van de monitor voor een optionele beveiligingskabel
- Uitrusting voor het opbergen van kabels en snoeren

### **Aansluitingen**

- DisplayPort™-video-ingang (bepaalde modellen)
- HDMI-video-ingang (High-Definition Multimedia Interface™)
- Video Graphics Array (VGA)-video-ingang (bepaalde modellen)
- USB Type-C®-poort (bepaalde modellen)
- USB-poorten die worden aangesloten op downstream USB-apparaten (bepaalde modellen)
- Plug-and-play, indien het besturingssysteem dit ondersteunt

## **Onderdelen aan de voorkant**

Gebruik deze illustratie en tabel om de onderdelen aan de voorkant van de monitor te herkennen.

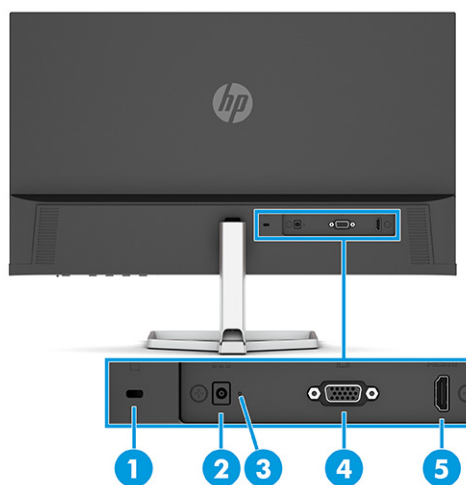


**Tabel 1-2 Onderdelen aan de voorkant en de bijbehorende beschrijvingen**

Onderdeel	Beschrijving
(1) Aan-uitknop	Hiermee schakelt u de monitor in of uit.
(2) Knop <b>Menu</b>	Druk hierop om het schermmenu te openen. Wanneer het schermmenu geopend is, gaat het <b>Menu</b> -lampje branden.
(3) Menuknoppen (toewijsbaar)	Wanneer het schermmenu is geopend, drukt u op de knoppen om door het schermmenu te navigeren. De pictogrammen van de functielampjes geven de functies van de standaardknoppen aan. Zie <a href="#">De functieknoppen van het schermmenu gebruiken op pagina 18</a> voor een beschrijving van de functies.  U kunt de functieknoppen opnieuw toewijzen om snel de meest gebruikte functies te selecteren. Zie <a href="#">De functieknoppen opnieuw toewijzen op pagina 19</a> .

## Onderdelen aan de achterkant 54,6 cm (21,5 inch)- en 60,5 cm (23,8 inch)-modellen

Gebruik deze illustratie en tabel om de onderdelen aan de achterkant van de 54,6 cm (21,5 inch)- en 60,5 cm (23,8 inch)- monitoren te herkennen.

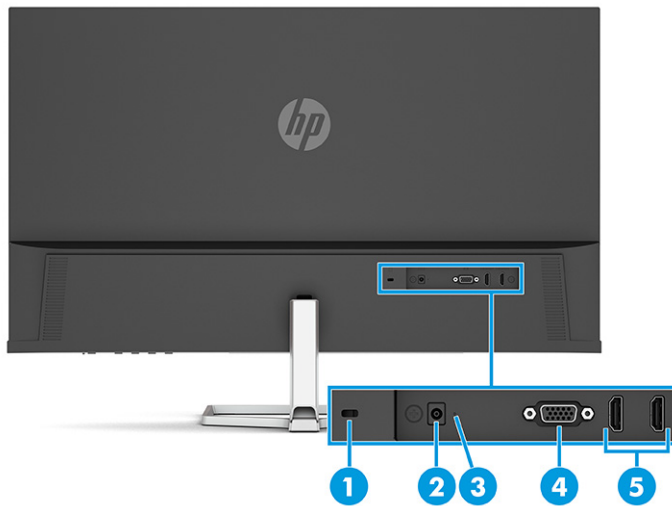


**Tabel 1-3 Onderdelen aan de achterkant en de bijbehorende beschrijvingen**

Onderdeel	Beschrijving
(1)	Bevestigingspunt voor beveiligingskabel Hierop kunt u een optionele beveiligingskabel aansluiten.
(2)	Netvoedingsconnector Hierop sluit u een netvoedingsadapter aan.
(3)	Aan/uit-lampje Aan: de monitor is ingeschakeld. Uit: afhankelijk van uw monitormodel is de monitor uitgeschakeld of staat deze in de slaapstand.
(4)	VGA-connector Hierop verbindt u een VGA-kabel met een bronapparaat.
(5)	HDMI-poort Hierop verbindt u een HDMI-kabel met een bronapparaat, zoals een computer of spelconsole.

## Onderdelen aan de achterkant 68,6 cm (27 inch)- en 80,0 cm (31,5 inch)-modellen

Gebruik deze illustratie en tabel om de onderdelen aan de achterkant van de monitor te herkennen.

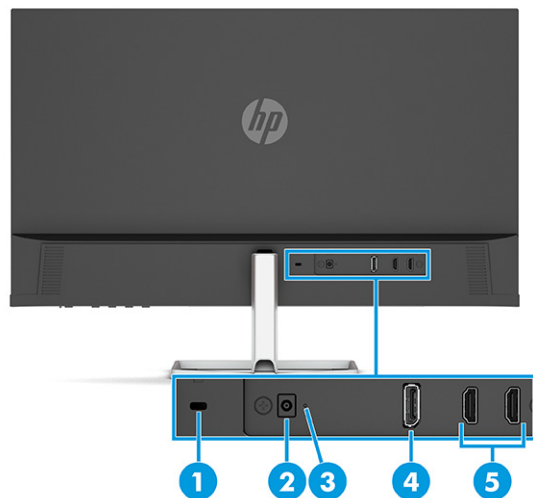


**Tabel 1-4 Onderdelen aan de achterkant en de bijbehorende beschrijvingen**

Onderdeel	Beschrijving
(1)	Bevestigingspunt voor beveiligingskabel Hierop kunt u een optionele beveiligingskabel aansluiten.
(2)	Netvoedingsconnector Hierop sluit u een netvoedingsadapter aan.
(3)	Aan/uit-lampje Aan: de monitor is ingeschakeld. Uit: afhankelijk van uw monitormodel is de monitor uitgeschakeld of staat deze in de slaapstand.
(4)	VGA-connector Hierop verbindt u een VGA-kabel met een bronapparaat.
(5)	HDMI-poorten (2) Hierop verbindt u een HDMI-kabel met een bronapparaat, zoals een computer of spelconsole.

## Onderdelen aan de achterkant 68,6 cm (27 inch)-QHD-model

Gebruik deze illustratie en tabel om de onderdelen aan de achterkant van de monitor te herkennen.

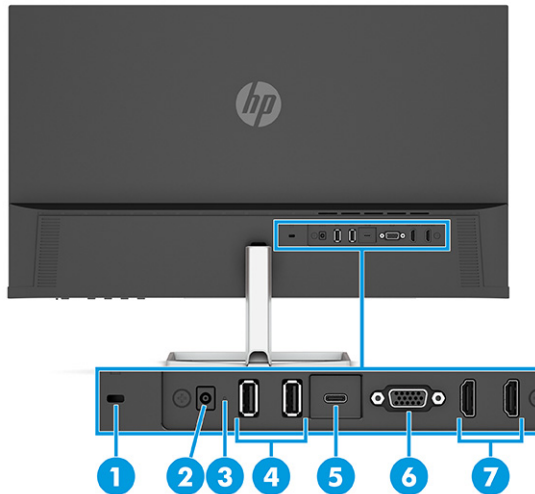


**Tabel 1-5** Onderdelen aan de achterkant en de bijbehorende beschrijvingen

Onderdeel	Beschrijving
(1)	Bevestigingspunt voor beveiligingskabel Hierop kunt u een optionele beveiligingskabel aansluiten.
(2)	Netvoedingsconnector Hierop sluit u een netvoedingsadapter aan.
(3)	Aan/uit-lampje Aan: de monitor is ingeschakeld. Uit: afhankelijk van uw monitormodel is de monitor uitgeschakeld of staat deze in de slaapstand.
(4)	DisplayPort-connector Hiermee verbindt u de DisplayPort-kabel met een bronapparaat, zoals een computer- of spelconsole.
(5)	HDMI-poorten (2) Hierop verbindt u een HDMI-kabel met een bronapparaat, zoals een computer of spelconsole.

## Onderdelen aan de achterkant van 68,6 cm (27 inch) USB Type-C-model

Gebruik deze illustratie en tabel om de onderdelen aan de achterkant van de monitor te herkennen.

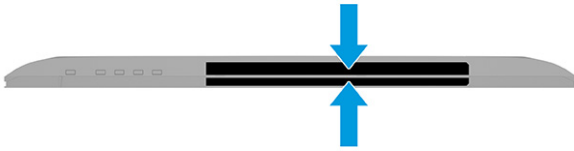


**Tabel 1-6** Onderdelen aan de achterkant en de bijbehorende beschrijvingen

Onderdeel	Beschrijving
(1)	Bevestigingspunt voor beveiligingskabel Hierop kunt u een optionele beveiligingskabel aansluiten.
(2)	Netvoedingsconnector Hierop sluit u een netvoedingsadapter aan.
(3)	Aan/uit-lampje Aan: de monitor is ingeschakeld. Uit: afhankelijk van uw monitormodel is de computer uitgeschakeld of staat deze in de slaapstand.
(4)	USB-connectoren (2) Hierop kunt u USB-apparaten aansluiten. <b>BELANGRIJK:</b> Als u een VGA-, DisplayPort- of HDMI-kabel gebruikt voor het videosignaal, moet u ook een USB Type-C-naar-USB Type-C-kabel aansluiten tussen de monitor en het bronapparaat voor een upstream-verbinding om de monitorhub te verbinden met het aangesloten hostapparaat.
(5)	USB Type-C-poort Hiermee verbindt u een USB Type-C-kabel met een bronapparaat, zoals een computer of spelconsole. Deze biedt videoweergave en gegevensoverdracht en laadt (bij bepaalde producten) kleine apparaten op wanneer de computer is ingeschakeld of in de slaapstand staat.
(6)	VGA-poort Hierop verbindt u een VGA-kabel met een bronapparaat, zoals een computer of spelconsole.
(7)	HDMI-poorten (2) Hierop verbindt u een HDMI-kabel met een bronapparaat, zoals een computer of spelconsole.

## Het serienummer en productnummer lokaliseren

Afhankelijk van het product bevinden het serienummer en productnummer zich op een label aan de achterkant van de monitor of onder het voorpaneel van de monitorkop. U hebt deze nummers nodig wanneer u contact opneemt met HP voor ondersteuning.



## De monitor installeren

Dit gedeelte beschrijft het bevestigen van de monitorstandaard of wandbevestiging en de mogelijkheden voor het bevestigen van uw monitor op een pc, notebookcomputer, gameconsole of soortgelijk apparaat.

**! WAARSCHUWING!** Lees de *Handleiding voor veiligheid en comfort* om het risico op ernstig letsel te beperken. Deze handleiding bevat aanwijzingen voor de optimale inrichting van de werkplek, een goede houding en gezonde werkgewoonten voor computergebruikers. De *Handleiding voor veiligheid en comfort* bevat ook belangrijke informatie over elektrische en mechanische veiligheid. De *Handleiding voor veiligheid en comfort* is beschikbaar op internet op <http://www.hp.com/ergo>.

**📝 BELANGRIJK:** Zorg er voor dat u het oppervlak van het LCD-scherm niet aanraakt om schade aan de monitor te voorkomen. Wanneer u druk op het scherm uitoefent, kunnen de richting en de kleurverdeling van de vloeibare kristallen nadelig worden beïnvloed. Als dit probleem zich voordoet, kan het scherm niet meer worden hersteld.

**BELANGRIJK:** Om het scherm te beschermen tegen krassen, schade of defecten en de bedieningsknoppen te beschermen tegen schade, legt u de monitor met het scherm naar beneden op een vlak oppervlak dat is bedekt met een beschermende schuimplaat of een niet-schurende doek.

## De monitorstandaard bevestigen

Een juiste bevestiging van de monitorstandaard is van essentieel belang voor een veilig gebruik. Dit gedeelte beschrijft hoe u een standaard veilig kunt bevestigen.

**💡 TIP:** Plaats de monitor op een goede plek, omdat omgevingslicht en heldere oppervlakken storende reflecties kunnen veroorzaken.

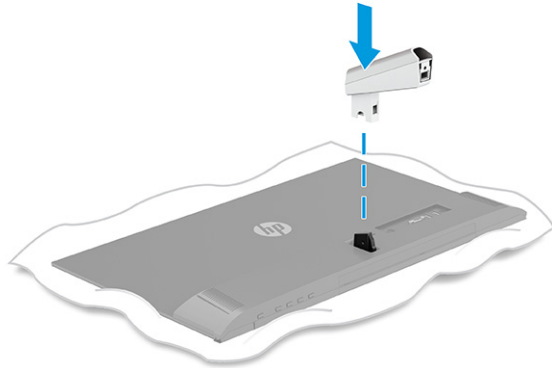
**📝 OPMERKING:** De procedures voor het bevestigen van een monitorstandaard kunnen bij andere modellen anders zijn.

1. Leg de monitorkop met de voorkant omlaag op een plat oppervlak dat is beschermd met een schuimplastic vel of een schone, droge doek.

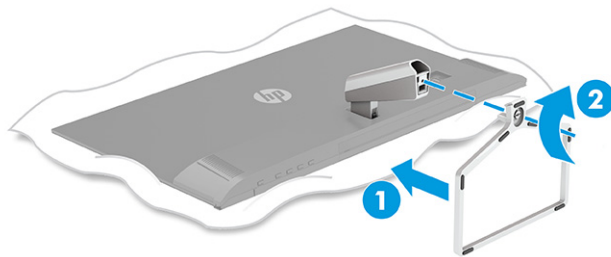


2. Steek de standaard in de connector aan de achterkant van de monitor.

De vergrendeling aan de onderkant van de montageplaat klikt naar boven wanneer de standaard op zijn plaats wordt vergrendeld.



3. Bevestig de basis aan de standaard (1) en draai de schoef vast (2).

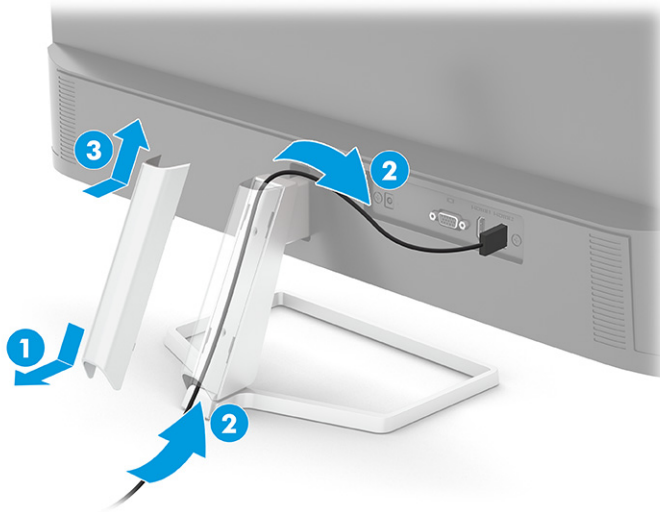


## De kabels doorvoeren

De monitorstandaard bevat een uitrusting voor kabelbeheer die u kunt gebruiken om uw monitorkabels netjes te houden.

1. Verwijder de afdekking van de standaard (1).
2. Leid alle kabels die u netjes wilt houden door de standaard en sluit ze aan op de juiste connectoren aan de achterkant van de monitor (2).

3. Plaats de afdekking weer op de standaard (3).



## De kabels aansluiten

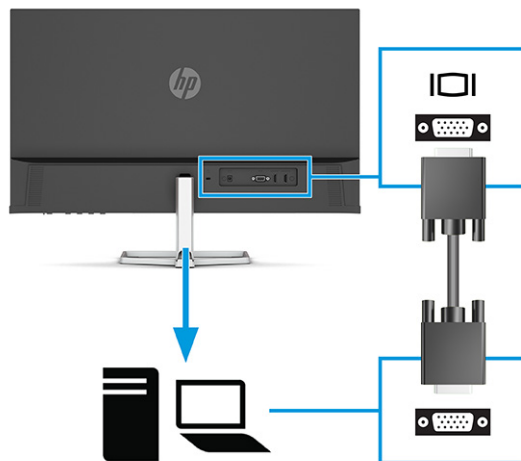
Naast meer informatie over het aansluiten van een kabel, bevat dit gedeelte informatie over hoe uw monitor werkt wanneer u bepaalde kabels aansluit.

**OPMERKING:** Afhankelijk van het model ondersteunt de monitor mogelijk VGA-, USB Type-C-, HDMI- of DisplayPort-ingangen. De videomodus wordt bepaald door de gebruikte videokabel. De monitor detecteert automatisch op welke ingang een geschikt videosignaal wordt ontvangen. U kunt de ingangen in het schermmenu selecteren. De monitor wordt geleverd met bepaalde kabels. Niet alle kabels die in dit hoofdstuk zijn weergegeven, worden met de monitor meegeleverd.

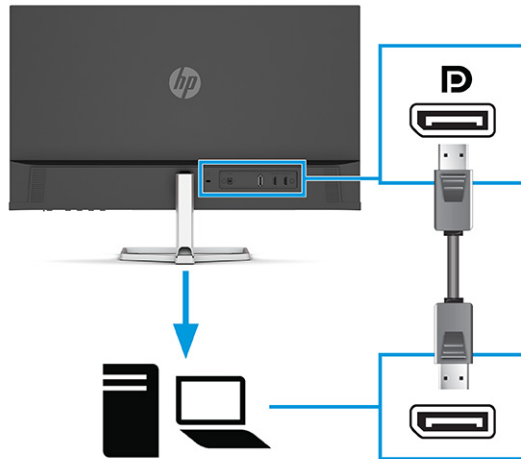
1. Plaats de monitor op een geschikte, goed geventileerde locatie in de buurt van de computer.
2. Sluit een videokabel aan.

**OPMERKING:** Met uitzondering van USB Type-C-ingangen bepaalt de monitor automatisch welke ingangsbronnen geldige videosignalen hebben. U moet handmatig de USB Type-C-ingang selecteren. Om een invoer te selecteren, waaronder USB Type-C, opent u het schermmenu en selecteert u **Invoer**.

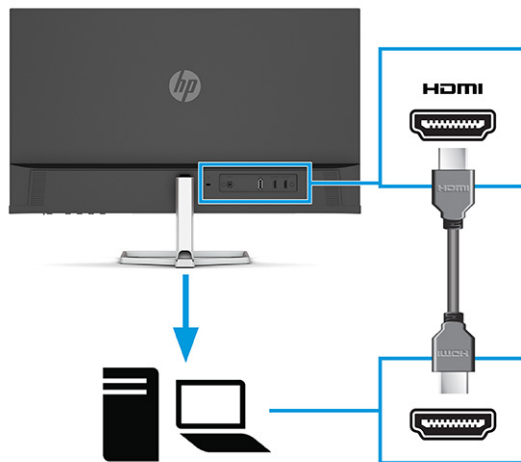
- Sluit één uiteinde van een VGA-kabel aan op de VGA-poort aan de achterkant van de monitor en het andere uiteinde op de VGA-poort van het bronapparaat.



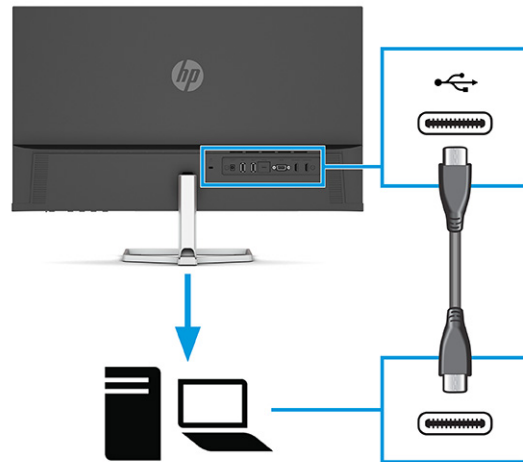
- Sluit de meegeleverde DisplayPort-kabel aan op de DisplayPort-connector aan de achterzijde van de monitor en het andere uiteinde op de DisplayPort-connector van het bronapparaat.




- Sluit een uiteinde van een HDMI-kabel aan op de HDMI-poort aan de achterzijde van de monitor en het andere uiteinde op de HDMI-poort op het bronapparaat.



- Sluit het ene uiteinde van de USB Type C-kabel aan op een USB Type C-poort aan de achterzijde van de monitor en het andere uiteinde op een USB Type C-poort van het bronapparaat. (Gebruik alleen de door HP goedgekeurde USB Type-C-kabel die met de monitor is meegeleverd.)



 **BELANGRIJK:** De USB-Type-C-poort van de monitor biedt netwerk, gegevens, video en levering van voeding (tot 65 W). Als u een VGA-, DisplayPort- of HDMI-kabel gebruikt voor het videosignaal, moet u ook een USB Type-C-naar-USB Type-C-kabel aansluiten tussen de monitor en het bronapparaat. Deze verbinding is vereist voor het bieden van een upstream-verbinding om de monitorhubs op het verbonden hostapparaat te kunnen gebruiken.

3. Sluit het ene uiteinde van het netsnoer aan op de netvoedingsadapter **(1)** en het andere uiteinde op een geaard stopcontact **(2)**. Sluit daarna de netvoedingsadapter aan op de voedingsconnector op de monitor **(3)**.

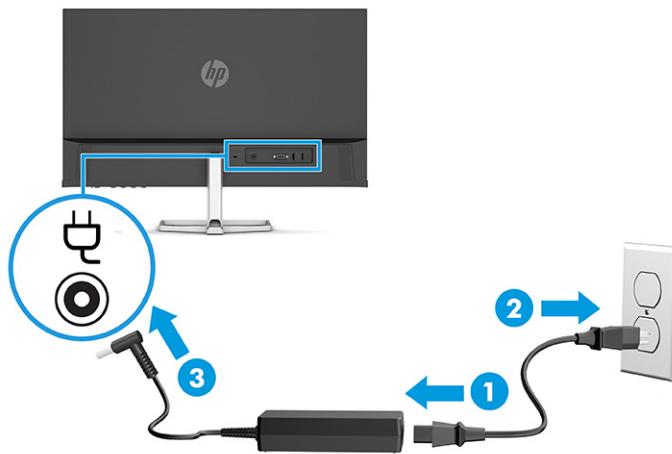
**⚠ WAARSCHUWING!** Ga als volgt te werk om het risico op een elektrische schok en schade aan de apparatuur te beperken:

Gebruik altijd een geaarde netsnoerstekker. De geaarde stekker is een belangrijke veiligheidsvoorziening.

Sluit het netsnoer aan op een geaard stopcontact dat altijd goed bereikbaar is.

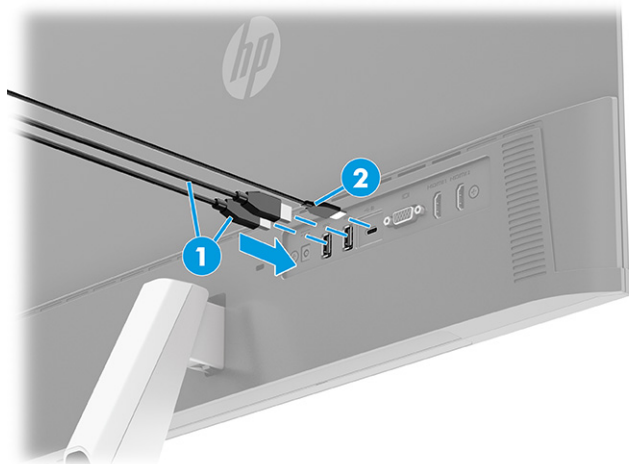
Koppel de voeding naar het product los door het netsnoer uit het stopcontact te halen.

Plaats geen voorwerpen op netsnoeren of kabels. Leg de kabels zodanig dat niemand erop kan gaan staan of erover kan struikelen. Trek niet aan het netsnoer of de kabel. Als u de stekker uit het stopcontact haalt, moet u het netsnoer bij de stekker vastnemen.



## USB-apparaten aansluiten (alleen bepaalde producten)

Gebruik USB-poorten om USB-apparaten, zoals digitale camera's, USB-toetsenborden en -muizen, aan te sluiten.



**Tabel 1-7 Locaties van USB-poorten**

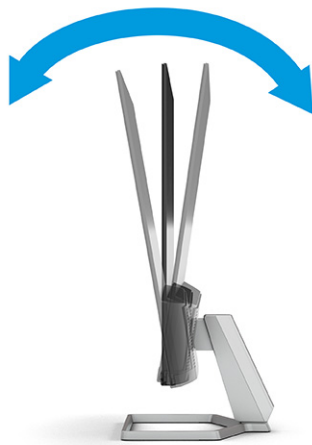
USB-poorten	
(1)	USB-poorten (2)
(2)	USB Type-C-poort

## De monitor aanpassen

Om een ergonomische werkruimte te ondersteunen, biedt uw monitor de aanpassingsoptie die in dit gedeelte worden beschreven.

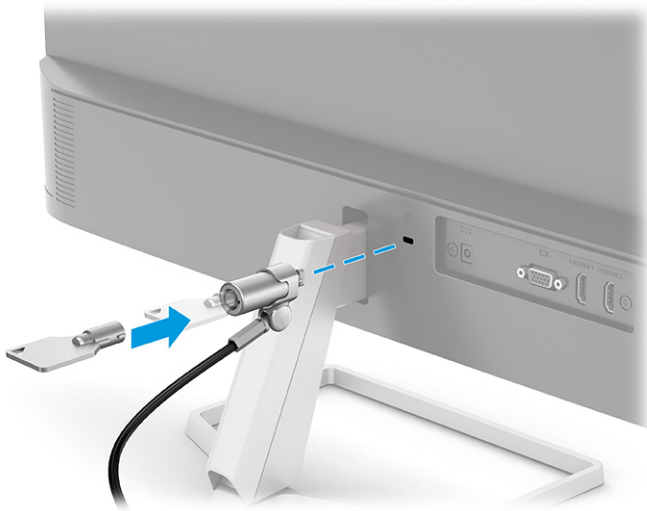
**⚠ WAARSCHUWING!** Lees de *Handleiding voor veiligheid en comfort* om het risico op ernstig letsel te beperken. Deze handleiding bevat aanwijzingen voor de optimale inrichting van de werkplek, een goede houding en gezonde werkgewoonten voor computergebruikers. De *Handleiding voor veiligheid en comfort* bevat ook belangrijke informatie over elektrische en mechanische veiligheid. De *Handleiding voor veiligheid en comfort* is beschikbaar op internet op <http://www.hp.com/ergo>.

- ▲ Kantel de monitorkop naar voren of achteren tot deze op een comfortabele ooghoogte staat.



## Een beveiligingskabel installeren

Als veiligheidsmaatregel kunt u de monitor aan een vast voorwerp bevestigen met een optionele HP beveiligingskabel. Gebruik de sleutel die bij de optionele beveiligingskabel is meegeleverd om het slot te bevestigen en te verwijderen.



## De monitor inschakelen

Dit gedeelte bevat belangrijke informatie over het voorkomen van schade aan uw monitor, opstartlampjes en informatie over het oplossen van problemen.

**BELANGRIJK:** Schade door inbranden kan voorkomen op monitoren die gedurende 12 of meer uur hetzelfde statische beeld op het scherm weergeven. Om schade door inbranden op uw monitorscherm te voorkomen, moet u altijd een schermbeveiliging activeren of de monitor uitschakelen als deze gedurende lange tijd niet wordt gebruikt. Inbranden van het beeld kan bij elk LCD-scherm optreden. Een monitor met een ingebrand beeld valt niet onder de HP garantie.

**OPMERKING:** Als de aan-uitknop niet werkt, is de vergrendelingsfunctie van de aan-uitknop mogelijk geactiveerd. U schakelt deze functie uit door de aan-uitknop van de monitor ongeveer 10 seconden ingedrukt te houden.

**OPMERKING:** Bij bepaalde HP monitoren, kunt u het aan/uit-lampje via het schermmenu uitschakelen. Druk op de knop **Menu** om het schermmenu te openen en selecteer **Energie**, daarna **Aan/uit-lampje** en vervolgens **Uit**.

- ▲ Druk op de aan-uitknop op de monitor om deze in te schakelen.



Wanneer u de monitor voor de eerste keer inschakelt, wordt er gedurende 5 seconden een bericht over de monitorstatus weergegeven. Dit bericht vermeldt welk ingangssignaal momenteel het actieve signaal is, de

status van de automatische broninstelling (aan of uit; de standaardinstelling is Aan), de huidige ingestelde schermresolutie en de aanbevolen ingestelde schermresolutie.

De monitor scant automatisch de invoersignalen om een actief invoersignaal te zoeken en te gebruiken voor de weergave.

## **HP-beleid betreffende watermerk- en beeldinbranding**

Sommige monitoren zijn uitgerust met IPS (In-Plane Switching)-beeldschermtechnologie, die een uiterst brede kijkhoek en geavanceerde beeldkwaliteit biedt. Hoewel deze paneeltechnologie geschikt is voor vele toepassingen, is deze niet geschikt voor statische, stationaire of vaste beelden die gedurende lange tijd worden weergegeven, tenzij u een schermbeveiliging gebruikt.

Toepassingen van statische beelden zijn camerabewaking, videogames, marketinglogo's en sjablonen. Statische beelden kunnen het inbranden van het beeld veroorzaken, wat lijkt op vlekken of watermerken op het scherm.

Schade door het inbranden van het beeld op monitoren die 24 uur per dag in gebruik zijn, valt niet onder de HP garantie. Om schade door het inbranden van het beeld te vermijden, moet u altijd de monitor uitschakelen wanneer deze niet in gebruik is of moet u de voedingsopties zo instellen – indien ondersteund door uw computer – dat de monitor automatisch wordt uitgeschakeld wanneer deze niet in gebruik is.



## 2 De monitor gebruiken

Dit hoofdstuk beschrijft hoe u de monitor en de bijbehorende functies, waaronder software en hulpprogramma's, het schermmenu, de functieknoppen, de energiemodi en Windows Hello, kunt gebruiken.

### Software en hulpprogramma's downloaden

U kunt deze bestanden downloaden en installeren via HP ondersteuning.

- INF-bestand (Informatie)
- ICM-bestanden (Image Color Matching)

Ga als volgt te werk om de bestanden te downloaden:

1. Ga naar <http://www.hp.com/support>.
2. Selecteer **Software en drivers**.
3. Selecteer uw producttype.
4. Typ het model van uw HP monitor in het zoekveld en volg de instructies op het scherm.

### Het informatiebestand

Het INF-bestand definieert de monitorbronnen die door Windows®-besturingssystemen worden gebruikt om ervoor te zorgen dat de monitor compatibel is met de grafische adapter van de computer.

Deze monitor is compatibel met Plug-en-Play en werkt juist zonder dat het INF-bestand is geïnstalleerd. Monitor Plug-en-Play compatibiliteit vereist dat de videokaart van de computer voldoet aan VESA DDC2 en dat de monitor direct verbinding maakt met de videokaart. Plug-en-Play werkt niet met connectoren van het BNC-type of via distributiebuffers/dozen of beide.

### Het kleuraanpassingsbestand

Een ICM-bestand is een gegevensbestand dat door grafische programma's wordt gebruikt om een consistent kleurgebruik te waarborgen tussen de monitor en de printer en tussen de scanner en de monitor. Deze bestanden worden geactiveerd vanuit de grafische programma's die deze functie ondersteunen.



**OPMERKING:** Het ICM-kleurprofiel voldoet aan de specificaties van het International Color Consortium (ICC).

### Het schermmenu gebruiken

U kunt uw HP monitor naar uw voorkeuren aanpassen. Gebruik het schermmenu om de weergavefuncties van de monitor aan te passen.

Ga als volgt te werk om het schermmenu te openen en er aanpassingen in te maken:

- Gebruik de knoppen aan de onderkant van het voorpaneel van de monitor.

Ga als volgt te werk om het schermmenu te openen en er aanpassingen in te doen:

1. Als de monitor nog niet is ingeschakeld, drukt u op de aan-uitknop om de monitor in te schakelen.
2. Druk op de knop **Menu**.
3. Gebruik de drie functieknoppen om te navigeren, te selecteren en menukeuzes aan te passen. De knoplabels op het scherm zijn afhankelijk van het menu of submenu dat actief is.

De volgende tabel vermeldt de mogelijke menukeuzes in het hoofdmenu van het schermmenu. Deze bevat beschrijvingen voor elke instelling en de effecten daarvan op het uiterlijk of de prestaties van de monitor.

**Tabel 2-1 Schermmenuopties en beschrijvingen**

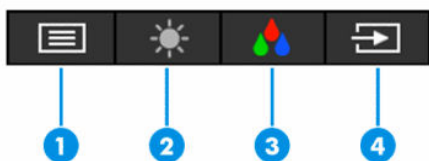
Hoofdmenu	Beschrijving
Helderheid+	Hiermee past u de helderheid van het scherm aan. De fabrieksinstelling is 65.
Kleur	Hiermee selecteert u de schermkleur en past u deze aan.
Beeld	Hiermee past u het beeld op het scherm aan.
Ingangssignaal	Hiermee selecteert u het video-invoersignaal.
Energie	Hiermee past u de energie-instellingen aan.
Menu	Hiermee past u het schermmenu aan en selecteert u in welke taal het schermmenu weergegeven (de fabrieksinstelling is Engels).
Beheer	Hiermee zet u de DDC/CI-instellingen en alle instellingen van het schermmenu terug naar de standaardinstellingen.
Informatie	Biedt informatie over de monitor, zoals optimale weergavemodus, energiemodus en serienummer.
Afsluiten	Sluit het schermmenu.

## De functieknoppen van het schermmenu gebruiken

De functieknoppen bieden handige acties en u kunt ze, op één na, allemaal aanpassen om ze nog nuttiger te maken.

 **OPMERKING:** De acties van de functieknoppen zijn niet bij alle monitormodellen dezelfde.

Voor informatie over het wijzigen van de functie van de knoppen, raadpleegt u [De functieknoppen opnieuw toewijzen op pagina 19](#).



**Tabel 2-2 Knopnamen en -beschrijvingen**

Knop	Beschrijving
(1) Knop <b>Menu</b>	Hiermee opent u het schermmenu, selecteert u een menu-item in het schermmenu of sluit u het schermmenu.
(2) Knop <b>Helderheid</b> Toewijsbare functieknop	Hiermee past u de helderheid van de monitor aan.

**Tabel 2-2 Knopnamen en -beschrijvingen (vervolg)**

Knop	Beschrijving
(3) Knop <b>Kleur</b> Toewijsbare functieknop	Hiermee opent u het menu <b>Weergavemodi</b> waarin u het monitorscherm kunt aanpassen aan een comfortabele lichtweergave of een vooraf ingestelde weergavemodus kunt selecteren.
(4) Knop <b>Volgende ingang</b> Toewijsbare functieknop	Hiermee schakelt u de invoerbron van de monitor naar de volgende actieve invoer.

## De functieknoppen opnieuw toewijzen

Met uitzondering van de knop **Menu** kunt u de standaardactie die gekoppeld is aan een functieknop wijzigen, zodat u snel toegang krijgt tot veelgebruikte menu-items.

Ga als volgt te werk om de functieknoppen toe te wijzen:

1. Druk op de knop **Menu** om het schermmenu te openen.
2. Selecteer **Menu**, daarna **Knoppen toewijzen** en vervolgens een van de beschikbare opties voor de knop die u wilt toewijzen.

## De instelling voor de energiemodus wijzigen (alleen bepaalde producten)

Dit gedeelte beschrijft hoe u de prestatiemodus activeert. Bepaalde functies op uw monitor vereisen mogelijk de prestatiemodus.

In de slaapstand is de standaardinstelling van de monitor de energiespaarstand om aan de internationale energienormen te voldoen.

Als uw monitor de prestatiemodus ondersteunt, wijzigt u de instelling van de energiemodus van **Energiebesparing** naar **Prestaties** om de USB-poorten ingeschakeld te houden wanneer de monitor in de automatische slaapstand staat.



**OPMERKING:** Als u een computer zonder accuvoeding aansluit, moet de instelling voor de energiemodus worden gewijzigd naar Prestatiemodus.

Ga als volgt te werk om de instelling voor de energiemodus te wijzigen:

1. Druk op de knop **Menu** om het schermmenu te openen.
2. Selecteer **Energie, Energiemodus** en vervolgens **Prestaties**.
3. Selecteer **Terug** en sluit het schermmenu.

## De automatische slaapstand gebruiken (alleen bepaalde producten)

Uw monitor beschikt over een energiebesparingsvoorziening, de zogenaamde auto-slaapstand, een energiespaarstand. Dit gedeelte beschrijft hoe u de automatische slaapstand van de monitor activeert of aanpast.

Wanneer de automatische slaapstand is ingeschakeld (standaard ingeschakeld), gaat de monitor over naar een lager stroomverbruik als de computer ook een lager stroomverbruik aangeeft (bij het ontbreken van signalen voor horizontale of verticale synchronisatie).

Wanneer de monitor overgaat naar een energiebesparende stand (automatische slaapstand), verschijnt er niets meer op de monitor, wordt het achtergrondlicht uitgeschakeld en brandt het aan-uitlampje oranje. In deze stand verbruikt de monitor minder dan 0,5 W. De monitor komt weer uit de slaapstand wanneer de computer een actief signaal naar de monitor stuurt (bijvoorbeeld als u de muis of het toetsenbord activeert).

Ga als volgt te werk om de automatische slaapstand uit te schakelen in het schermmenu:

1. Druk op de knop **Menu** om het schermmenu te openen of druk op het midden van de controller van het schermmenu om het schermmenu te openen.
2. Selecteer in het schermmenu **Energie**.
3. Selecteer **Automatische slaapstand** en vervolgens **Uit**.

## Windows Hello-gezichtsherkenning instellen (alleen bepaalde producten)

Bij bepaalde producten kunt u Windows Hello-gezichtsherkenning gebruiken voor een snelle, beveiligde toegang tot uw computer. U kunt gezichtsherkenning instellen door de camera op uw computer of de camera op uw monitor te gebruiken (alleen bepaalde producten).



**OPMERKING:** Windows Hello wordt alleen ondersteund door het besturingssysteem Windows 10.

## Windows Hello gebruiken (alleen bepaalde producten)

Zelfs als uw computer geen Windows Hello-camera heeft, kunt u Windows Hello-gezichtsherkenning instellen met behulp van de IR-camera op uw monitor (bepaalde modellen).

1. Selecteer de knop **Start, Instellingen, Accounts** en vervolgens **Aanmeldingsopties**.
2. Onder **Windows Hello** selecteert u **Instellen** onder **Gezichtsherkenning**.
3. Onder **Welkom bij Windows Hello** selecteert u **Aan de slag** en volgt u de instructies op het scherm om uw gezichts-id te registreren en een pincode in te stellen.

U kunt de IR-camera van de monitor nu gebruiken om u aan te melden als u Windows Hello gebruikt.

# 3 Ondersteuning en problemen oplossen

Als uw monitor niet naar verwachting werkt, kunt u het probleem oplossen door de instructies in dit gedeelte te volgen.

## Eenvoudige problemen oplossen

In de volgende lijst ziet u een overzicht van problemen, met bij elk probleem de mogelijke oorzaken en de aanbevolen oplossingen.

**Tabel 3-1 Algemene problemen en oplossingen**

Problemen	Mogelijke oorzaak	Oplossing
De USB-poorten werken niet.	Er is geen USB Type-C-naar-USB Type-C-kabel aangesloten tussen de monitor en het bronapparaat.	Als u een VGA-, DisplayPort- of HDMI-kabel gebruikt voor het videosignaal, moet u ook een USB Type-C-naar-USB Type-C-kabel aansluiten tussen de monitor en het bronapparaat voor een upstream-verbinding om de monitorhub te verbinden met het aangesloten hostapparaat.
Het scherm is leeg of de video flakkert.	Het netsnoer is losgekoppeld.	Sluit het netsnoer aan.
	De monitor is uitgeschakeld.	Druk op de aan-uitknop van de monitor.  <b>OPMERKING:</b> Als de aan-uitknop niet werkt, houdt u deze knop 10 seconden ingedrukt om de vergrendelingsfunctie voor de aan-uitknop uit te schakelen.
	De videokabel is niet juist aangesloten.	Sluit de videokabel goed aan. Zie <a href="#">De kabels aansluiten op pagina 10</a> voor meer informatie.
	Het systeem staat in de automatische slaapstand.	Druk op een toets op het toetsenbord of beweeg de muis om de schermbeveiliging te deactiveren.
	De videokaart is niet compatibel.	Open het schermmenu en selecteer het menu <b>Invoer</b> . Stel <b>Autom. omschakeling ingang</b> in op <b>Uit</b> en selecteer handmatig de invoer.  of  Vervang de videokaart of sluit de videokabel aan op een van de onboard-videobronnen van de computer.
Het beeld is onscherp, onduidelijk of te donker.	De helderheidsinstelling is te laag.	Open het schermmenu en selecteer <b>Helderheid+</b> om de helderheidsschaal naar wens aan te passen.
De melding 'Videokabel controleren' wordt op het scherm weergegeven.	De videokabel van de monitor is niet aangesloten.	Sluit de juiste videosignaalkabel aan op de computer en de monitor. Zorg ervoor dat de computer is uitgeschakeld wanneer u de videokabel aansluit.
'Ingangssignaal buiten bereik' wordt op het scherm weergegeven.	De videoresolutie en/of vernieuwingsfrequentie zijn hoger ingesteld dan wat de monitor ondersteunt.	Wijzig de instellingen in een ondersteunde instelling (zie <a href="#">Vooraf ingestelde beeldschermresoluties op pagina 29</a> ).
De monitor gaat niet naar een energiespaarstand.	De energiebeheerfunctie van de monitor is uitgeschakeld.	Open het schermmenu en selecteer <b>Energie</b> , selecteer <b>Automatische slaapstand</b> en stel de automatische slaapstand in op <b>Aan</b> .

**Tabel 3-1 Algemene problemen en oplossingen (vervolg)**

Problemen	Mogelijke oorzaak	Oplossing
'Schermmenu vergrendeld' wordt weergegeven.	De vergrendelingsfunctie voor het schermmenu van de monitor is ingeschakeld.	Houd de <b>Menu</b> -knop gedurende 10 seconden ingedrukt om de vergrendelingsfunctie voor het schermmenu uit te schakelen.
'Aan-uitknop vergrendeld' wordt weergegeven.	De vergrendelingsfunctie voor de aan-uitknop op de monitor is ingeschakeld.	Houd de <b>Aan-uit</b> -knop gedurende 10 seconden ingedrukt om de vergrendelingsfunctie van de aan-uitknop uit te schakelen.

## Knopvergrendelingen

De vergrendelingsfunctie van de knop is alleen beschikbaar wanneer de monitor is ingeschakeld, een actief signaal wordt weergegeven en het schermmenu is gesloten. Als u de aan-uitknop of de **Menu**-knop gedurende 10 seconden ingedrukt houdt, wordt deze knop vergrendeld. U kunt deze knop herstellen door deze opnieuw gedurende 10 seconden ingedrukt te houden.

## De functie voor automatische aanpassing gebruiken (analoge invoer)

De functie Automatisch aanpassen wordt automatisch geactiveerd en probeert het scherm in diverse situaties te optimaliseren.

- Installeren van de monitor
- Fabrieksinstellingen herstellen van de computer
- Resolutie van de monitor wijzigen

U kunt handmatig de schermweergave optimaliseren voor de VGA (analoge) invoer met behulp van Automatisch aanpassen in het schermmenu. U kunt ook de software met het patroon voor automatische aanpassing downloaden via <http://www.hp.com/support>.

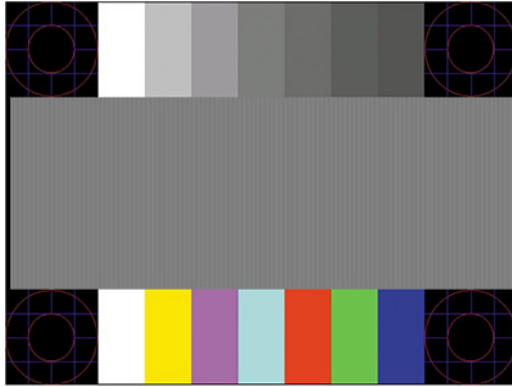
Voer deze procedure niet uit als de monitor is aangesloten op een andere ingang dan VGA. Als de monitor een analoge ingang (VGA) gebruikt, kan deze procedure de volgende beeldkwaliteitsvoorwaarden corrigeren:

- Wazige of onduidelijke focus
- Nalichten, strepen of schaduw effecten
- Vage verticale balken
- Dunne horizontale rollende lijnen
- Beeld niet in het midden

De functie Automatisch aanpassen gebruiken:

1. Schakel de monitor in en wacht vervolgens 20 minuten voordat u de instellingen aanpast.
2. Druk op de knop **Menu** om het schermmenu te openen, selecteer **Beeld** en vervolgens **Automatisch aanpassen**. Als het resultaat niet bevredigend is, gaat u verder met de procedure.

3. Open het hulpprogramma voor automatische patroonaanpassing. (U kunt dit hulpprogramma downloaden via <http://www.hp.com/support>.) Het insteltestpatroon wordt weergegeven.




4. Druk op het toetsenbord op **esc** of op een andere toets om het testpatroon af te sluiten.

## Beeldprestaties optimaliseren (analoge invoer)


Als u de instellingen wilt aanpassen, kunt u in dit gedeelte lezen hoe u het beeld van uw monitor handmatig kunt optimaliseren.

U kunt de twee bedieningselementen in het schermmenu aanpassen om de beeldprestaties te verbeteren: Kloksnelheid en faseverschuiving (beschikbaar in het schermmenu). Gebruik deze functies alleen wanneer de functie Automatisch aanpassen geen bevredigende beeldkwaliteit oplevert.

 **OPMERKING:** U kunt de instellingen voor kloksnelheid en faseverschuiving alleen aanpassen wanneer u een analoge VGA-ingang gebruikt. Bij digitale video-invoer kunnen deze instellingen niet worden gewijzigd.

De kloksnelheid moet eerst juist worden ingesteld omdat de instellingen voor faseverschuiving afhankelijk zijn van de instelling van de kloksnelheid.

- **Klok:** hiermee verhoogt of verlaagt u de waarde om zichtbare verticale balken of strepen op de schermachtergrond te minimaliseren.
- **Fase:** hiermee verhoogt of verlaagt u de waarde om trilling of vervorming van het beeld tot een minimum te beperken.

 **OPMERKING:** U krijgt tijdens het gebruiken van deze instellingen de beste resultaten wanneer u gebruikmaakt van het softwarehulpprogramma voor automatische patroonaanpassing. U kunt dit hulpprogramma downloaden via <http://www.hp.com/support>.

Als bij het instellen van de waarden voor kloksnelheid en faseverschuiving het beeld van de monitor vervormd raakt, blijft u de waarden aanpassen totdat de vervorming is verdwenen. Om de oorspronkelijke fabrieksinstellingen te herstellen, drukt u op de knop **Menu** om het schermmenu te openen en selecteert u **Beheer, Fabrieksinstellingen herstellen** en **Ja**.

Verticale balken verwijderen (Kloksnelheid):

1. Druk op de **Menu**-knop om het OSD-menu te openen en selecteer **Beeld** en vervolgens **Kloksnelheid en faseverschuiving**.

2. Selecteer **Klok** en gebruik vervolgens de schermknoppen op de monitor met daarop pijltjes omhoog en omlaag om verticale balken te verwijderen. Druk langzaam op de knoppen zodat u het beste punt niet mist.



3. Als het scherm na het aanpassen van de klok wazig is of flakkert, of er verschijnen strepen, wijzigt u de faseverschuiving.

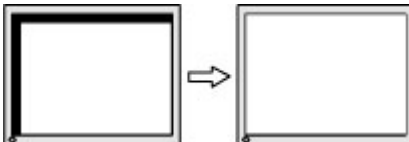
Flikkerend of wazig beeld verhelpen (Faseverschuiving):

1. Druk op de **Menu**-knop om het OSD-menu te openen en selecteer **Beeld** en vervolgens **Kloksnelheid en faseverschuiving**.
2. Selecteer **Fase** en gebruik vervolgens de menuknoppen op het voorpaneel van de monitor met daarop pijltjes omhoog en omlaag om flikkerend of wazig beeld te verwijderen. Het flikkerende of wazige beeld kan ook veroorzaakt worden door uw computer of de grafische kaart die is geïnstalleerd.



Schermpositie corrigeren (horizontaal of verticaal):

1. Druk op de **Menu**-knop om het OSD-menu te openen en selecteer **Beeld** en vervolgens **Beeldpositie**.
2. Druk op de menuknoppen op de monitor met daarop pijltjes omhoog en omlaag om de positie van het beeld in het weergavegebied van de monitor aan te passen. De **Horizontale positie** verschuift het beeld naar links of naar rechts; de **Verticale positie** schuift het beeld naar boven of naar beneden.





## 4 De monitor onderhouden

Als de monitor goed wordt onderhouden, kunt u deze gedurende vele jaren gebruiken. Deze instructies bieden stappen die u kunt uitvoeren om de monitor in de beste staat te houden.

### Richtlijnen voor onderhoud

Volg deze instructies om de prestaties van de monitor te verbeteren en de levensduur ervan te verlengen.

- Open de monitorbehuizing niet of probeer niet zelf dit product te onderhouden. Gebruik alleen de knoppen die in de bedieningsinstructies worden beschreven. Als de monitor niet goed werkt of gevallen of beschadigd is, neemt u contact op met een erkende HP-leverancier, HP-wederverkoper of HP-serviceprovider.
- Gebruik enkel een voedingsbron en aansluiting die geschikt zijn voor deze monitor en die worden aangegeven op het label of de achterplaat van de monitor.
- Zorg dat het totale aantal ampères van de op hetzelfde stopcontact aangesloten apparaten de stroomcapaciteit van het stopcontact niet overschrijdt en dat het totale aantal ampères van de apparaten op het verlengsnoer de stroomcapaciteit van het snoer niet overschrijdt. Controleer het stroomlabel om de ampèrewaarde (AMPS of A) van elk apparaat te bepalen.
- Plaats de monitor in de buurt van een stopcontact dat gemakkelijk bereikbaar is. Koppel de monitor los door de stekker stevig vast te nemen en uit het stopcontact te trekken. Koppel de monitor nooit los door aan het snoer te trekken.
- Schakel de monitor uit wanneer deze niet in gebruik is en gebruik een schermbeveiliging. Hierdoor kan de levensduur van de monitor aanzienlijk worden verlengd.



**OPMERKING:** Monitoren met 'inbranding' vallen niet onder de HP garantie.

- Blokkeer de sleuven en openingen van de kast niet of druk er geen voorwerpen in. Deze openingen zorgen voor ventilatie.
- Laat de monitor niet vallen en plaats deze niet op een onstabiele ondergrond.
- Plaats niets op het netsnoer. Stap niet op het snoer.
- Plaats de monitor in een goed geventileerde ruimte, uit de buurt van overmatige hitte, licht of vocht.

### De monitor reinigen

Gebruik deze instructies als uw monitor moet worden gereinigd.

1. Schakel de monitor uit en haal de stekker van het netsnoer uit het stopcontact.
2. Koppel alle externe apparaten los.
3. Stof de monitor af door het scherm en de behuizing schoon te vegen met een zachte, schone doek.
4. Gebruik voor hardnekkig vuil een mengsel van een evenredig deel water en isopropylalcohol.



**BELANGRIJK:** Gebruik voor het reinigen van het scherm of de behuizing van de monitor geen reinigingsmiddelen op petroleumbasis, zoals benzeen, thinner of andere vluchtige stoffen. Deze chemicaliën kunnen de monitor beschadigen.

**BELANGRIJK:** Bevochtig een doek met het reinigingsmiddel en veeg het scherm voorzichtig schoon. Spuit het reinigingsmiddel nooit rechtstreeks op het scherm. Het kan dan achter het voorpaneel terechtkomen en de elektronica beschadigen. De doek moet vochtig zijn, maar mag niet te nat zijn. Als er water in de ventilatieopeningen of andere openingen terechtkomt, kan dit schade aan de monitor veroorzaken. Laat de monitor aan de lucht drogen voordat u hem gebruikt.

---

5. Nadat u het vuil en stof hebt verwijderd, kunt u de oppervlakken ook met een ontsmettingsmiddel reinigen. De Wereldgezondheidsorganisatie (WHO) geeft aan dat verspreiding van virale respiratoire virussen en schadelijke bacteriën het best kan worden voorkomen door oppervlakken na het reinigen ook te desinfecteren. Een ontsmettingsmiddel dat aan de richtlijnen van HP voor het reinigen van computers voldoet, is een alcoholoplossing die uit 70% isopropylalcohol en 30% water bestaat. Deze oplossing wordt ook wel ontsmettingsalcohol genoemd en wordt in de meeste winkels verkocht.

## De monitor verzenden

Bewaar de originele verpakking. U kunt deze in de toekomst nodig hebben als u de monitor verzendt of als u verhuist.

# A Technische specificaties

Dit gedeelte bevat technische specificaties voor de fysische aspecten van uw monitor, zoals het gewicht en de weergavegrootte, evenals de vereiste omgevingsomstandigheden en voedingsbronnen.

Alle specificaties vertegenwoordigen de normale specificaties die zijn verstrekt door de fabrikanten van onderdelen voor HP; de werkelijke prestaties kunnen variëren en zijn mogelijk hoger of lager.



**OPMERKING:** Ga voor de nieuwste specificaties of aanvullende specificaties voor dit apparaat naar <http://www.hp.com/go/quickspecs/> en zoek naar uw monitormodel om de modelspecifieke QuickSpecs te zoeken.

## Technische specificaties 54,6 cm (21,5 inch)-model

Dit gedeelte bevat specificaties van uw monitor.

**Tabel A-1 Technische specificaties**

Specificatie	Meting	
<b>Beeldscherm, breedbeeld</b>	<b>54,6 cm</b>	21,5 inch
Type	IPS/AHVA	
<b>Zichtbaar schermbeeld</b>	<b>54,6 cm diagonaal</b>	21,5 inch diagonaal
<b>Maximaal gewicht (niet-verpakt zonder standaard)</b>	<b>1,80 kg</b>	3,96 lbs
<b>Afmetingen</b>		
Hoogte	<b>28,72 cm</b>	11,31 inch
Diepte	<b>3,18 cm</b>	1,25 inch
Breedte	<b>48,55 cm</b>	19,11 inch
<b>Kantelen</b>	<b>-5° tot 25°</b>	
<b>Vereisten omgevingstemperatuur</b>		
Bedrijfstemperatuur	<b>5°C tot 35°C</b>	41°F tot 95°F
Opslagtemperatuur	<b>-20°C tot 60°C</b>	-4°F tot 140°F
Opslagvochtigheid	5% tot 95% (niet-condenserend)	
<b>Voedingsbron</b>	100-240 V wisselspanning, 50/60 Hz	
<b>Ingangsterminal</b>	Eén HDMI-poort en één VGA-poort	

## Technische specificaties 60,5 cm (23,8 inch)-model

Dit gedeelte bevat specificaties van uw monitor.

**Tabel A-2 Technische specificaties**

Specificatie	Meting	
<b>Beeldscherm, breedbeeld</b>	<b>60,5 cm</b>	23,8 inch
Type	IPS/AHVA	
<b>Zichtbaar schermbeeld</b>	<b>60,5 cm diagonaal</b>	23,8 inch diagonaal
<b>Maximaal gewicht (niet-verpakt zonder standaard)</b>	<b>2,20 kg</b>	4,85 lbs
<b>Afmetingen</b>		
Hoogte	<b>31,55 cm</b>	12,42 inch
Diepte	<b>3,38 cm</b>	1,33 inch
Breedte	<b>53,58 cm</b>	21,09 inch
<b>Kantelen</b>	<b>-5° tot 25°</b>	
<b>Vereisten omgevingstemperatuur</b>		
Bedrijfstemperatuur	<b>5°C tot 35°C</b>	41°F tot 95°F
Opslagtemperatuur	<b>-20°C tot 60°C</b>	-4°F tot 140°F
Opslagvochtigheid	5% tot 95% (niet-condenserend)	
<b>Voedingsbron</b>	100 – 240 V wisselspanning, 50/60 Hz	
<b>Ingangsterminal</b>	Eén HDMI-poort en één VGA-poort	

## Technische specificaties 68,6 cm (27 inch)-model

Dit gedeelte bevat specificaties van uw monitor.

**Tabel A-3 Technische specificaties**

Specificatie	Meting	
<b>Beeldscherm, breedbeeld</b>	<b>68,6 cm</b>	27,0 inch
Type	IPS/AHVA	
<b>Zichtbaar schermbeeld</b>	<b>68,6 cm diagonaal</b>	27,0 inch diagonaal
<b>Maximaal gewicht (niet-verpakt zonder standaard)</b>	<b>2,90 kg</b>	6,39 lbs
<b>Afmetingen</b>		
Hoogte	<b>35,60 cm</b>	14,01 inch
Diepte	<b>3,42 cm</b>	1,35 inch
Breedte	<b>60,79 cm</b>	23,93 inch
<b>Kantelen</b>	<b>-5° tot 25°</b>	
<b>Vereisten omgevingstemperatuur</b>		
Bedrijfstemperatuur	<b>5°C tot 35°C</b>	41°F tot 95°F
Opslagtemperatuur	<b>-20°C tot 60°C</b>	-4°F tot 140°F

**Tabel A-3 Technische specificaties (vervolg)**

Specificatie	Meting
Opslagvochtigheid	5% tot 95% (niet-condenserend)
<b>Voedingsbron</b>	100 – 240 V wisselspanning, 50/60 Hz
<b>Ingangsterminal</b>	Twee HDMI-poorten en één VGA-poort (bepaalde modellen) Twee HDMI-poorten en één DisplayPort-connector (bepaalde modellen) Een USB-Type-C-poort, twee downstream USB-poorten, twee HDMI-poorten en een VGA-poort (bepaalde modellen)

## Technische specificaties 80,0 cm (31,5 inch)-model

Dit gedeelte bevat specificaties van uw monitor.

**Tabel A-4 Technische specificaties**

Specificatie	Meting	
<b>Beeldscherm, breedbeeld</b>	<b>80,0 cm</b>	31,5 inch
Type	VA	
<b>Zichtbaar schermbeeld</b>	<b>80,0 cm diagonaal</b>	31,5 inch diagonaal
<b>Maximaal gewicht (niet-verpakt zonder standaard)</b>	<b>4,6 kg</b>	10,14 lbs
<b>Afmetingen</b>		
Hoogte	<b>41,46 cm</b>	16,32 inch
Diepte	<b>4,02 cm</b>	1,58 inch
Breedte	<b>71,03 cm</b>	27,96 inch
<b>Kantelen</b>	<b>-5° tot 25°</b>	
<b>Vereisten omgevingstemperatuur</b>		
Bedrijfstemperatuur	<b>5°C tot 35°C</b>	41°F tot 95°F
Opslagtemperatuur	<b>-20°C tot 60°C</b>	-4°F tot 140°F
Opslagvochtigheid	5% tot 95% (niet-condenserend)	
<b>Voedingsbron</b>	100 – 240 V wisselspanning, 50/60 Hz	
<b>Ingangsterminal</b>	Twee HDMI-poorten en één VGA-poort	

## Vooraf ingestelde beeldschermresoluties

De volgende schermresoluties worden het meest gebruikt en worden in de fabriek als standaard ingesteld. De vooraf ingestelde schermstanden worden automatisch herkend en worden in de juiste grootte en op de juiste positie weergegeven.

## Vooraf ingestelde scherm- en timing-resoluties voor FHD

Dit gedeelte bevat vooraf ingestelde schermresoluties en vooraf ingestelde timing-resoluties voor FHD-monitormodellen.

**Tabel A-5** Vooraf ingestelde beeldschermresoluties

Schermandstand	Pixels	Horz. freq. (kHz)	Vert. freq. (Hz)
1	640 × 480	31,469	59,940
2	720 × 400	31,469	70,087
3	800 × 600	37,879	60,317
4	1024 × 768	48,363	60,004
5	1280 × 720	45,000	60,000
6	1280 × 800	49,702	59,810
7	1280 × 1024	63,981	60,020
8	1440 × 900	55,935	59,887
9	1600 × 900	60,000	60,000
10	1680 × 1050	65,290	59,954
11	1920 × 1080	67,500	60,000
12	1920 × 1080	83,894	75,000

**Tabel A-6** Vooraf ingestelde timing-resoluties

Schermandstand	Timing-naam	Pixels	Horz. freq. (kHz)	Vert. freq. (Hz)
1	480p60	640 × 480	31,469	60
2	480p60	720 × 480	31,469	60
3	576p50	720 × 576	31,250	50
4	720p50	1280 × 720	37,500	50
5	720p60	1280 × 720	45,000	60
6	1080p50	1920 × 1080	56,250	50
7	1080p60	1920 × 1080	67,500	60

## Vooraf ingestelde scherm- en timing-resoluties voor QHD

Dit gedeelte bevat vooraf ingestelde schermresoluties en vooraf ingestelde timing-resoluties voor QHD-monitormodellen.

**Tabel A-7** Vooraf ingestelde beeldschermresoluties

Schermandstand	Pixels	Horz. freq. (kHz)	Vert. freq. (Hz)
1	640 × 480	31,469	59,940
2	720 × 400	31,469	70,087

**Tabel A-7** Vooraf ingestelde beeldschermresoluties (vervolg)

Scherminstand	Pixels	Horz. freq. (kHz)	Vert. freq. (Hz)
3	800 × 600	37,879	60,317
4	1024 × 768	48,363	60,004
5	1280 × 720	45,000	60,000
6	1280 × 800	49,702	59,810
7	1280 × 1024	63,981	60,020
8	1440 × 900	55,935	59,887
9	1600 × 900	60,000	60,000
10	1680 × 1050	65,290	59,954
11	1920 × 1080	67,500	60,000
12	1920 × 1200	74,038	59,950
13	2560 × 1440	88,787	59,951

**Tabel A-8** Vooraf ingestelde timing-resoluties

Scherminstand	Timing-naam	Pixels	Horz. freq. (kHz)	Vert. freq. (Hz)
1	480p60	640 × 480	31,469	60
2	480p60	720 × 480	31,469	60
3	576p50	720 × 576	31,250	50
4	720p50	1280 × 720	37,500	50
5	720p60	1280 × 720	45,000	60
6	1080p24	1920 × 1080	27,000	24
7	1080p25	1920 × 1080	27,284	25
8	1080p30	1920 × 1080	33,750	30
9	1080p50	1920 × 1080	56,250	50
10	1080p60	1920 × 1080	67,500	60
11	1080p75	1920 × 1080	83,894	75
12	1440p60	2560 × 1440	88,787	60

## Specificaties voor voedingsbron

Dit gedeelte bevat specificaties voor de voedingsbron.

**Tabel A-9** Specificaties voor voedingsbron

Fabrikant	Modelnummer	Nominale waarde voedingseenheid
Honoreert	ADS-25PE-19-3 19525E	25 W

**Tabel A-9 Specificaties voor voedingsbron (vervolg)**

Fabrikant	Modelnummer	Nominale waarde voedingseenheid
Honoreert	ADS-45PE-19-3 19540E	40 W
Delta	TPN-DA11/ADP-135MB BA	45 W
Delta	TPN-DA16/ADP-45FE FA	135 W

## Energiebesparingsfunctie

Deze monitor ondersteunt een energiespaarstand.

De energiespaarstand wordt ingeschakeld wanneer de monitor detecteert dat geen horizontaal of verticaal synchronisatiesignaal aanwezig is. Zodra de monitor de afwezigheid van een of meer synchronisatiesignalen detecteert, wordt het scherm gewist en de achtergrondverlichting uitgeschakeld. Het aan/uit-lampje brandt nu oranje. In de energiespaarstand verbruikt de monitor minder dan 0,5 watt aan vermogen. Er is een korte opwarmingsperiode alvorens de monitor terugkeert naar de normale werkingsstatus.

Raadpleeg de handleiding bij de computer voor informatie over het instellen van de energiebesparingsmodus (ook wel 'voorziening voor energiebeheer' genoemd).



**OPMERKING:** De energiebesparingsfunctie werkt alleen wanneer de monitor is aangesloten op een computer die over een energiebesparingsfunctie beschikt.

Met behulp van de slaapstandtimerfunctie van de monitor kunt u instellen dat de monitor na een bepaalde tijd automatisch overschakelt naar de energiespaarstand. Wanneer de slaapstandtimerfunctie van de monitor de energiebesparende stand activeert, knippert het aan/uit-lampje oranje.



---

## B Toegankelijkheid

HP heeft als doel producten, services en informatie te ontwerpen, te produceren en op de markt te brengen die iedereen overal kan gebruiken, hetzij op zelfstandige basis of met behulp van apparaten of applicaties van derden met ondersteunende technologie.

### HP en toegankelijkheid

Diversiteit, integratie en werk/leven zit in het DNA van HP en wordt weerspiegeld in alles wat HP maakt. HP streeft naar een inclusieve omgeving gericht op het verbinden mensen met de kracht van technologie over de hele wereld.

### De technologische hulpmiddelen vinden die u nodig hebt

Technologie opent voor u nieuwe deuren. Met ondersteunende technologieën worden barrières verwijderd en kunt u thuis, op het werk en in de gemeenschap onafhankelijk creëren. Ondersteunende technologieën helpen de functionele mogelijkheden van elektronische en informatietechnologie te vergroten, te onderhouden en te verbeteren.

Zie [De beste ondersteunende technologie vinden op pagina 34](#) voor meer informatie.

### De toezegging van HP

HP zet zich ervoor in om producten en diensten aan te bieden die toegankelijk zijn voor mensen met een handicap. Deze verbintenis ondersteunt de diversiteitsdoelstellingen van HP en zorgt ervoor dat de voordelen van technologie voor iedereen beschikbaar zijn.

De doelstelling van HP op het gebied van toegankelijkheid is het ontwerpen, produceren en op de markt brengen van producten en diensten die door iedereen gebruikt kunnen worden, waaronder ook mensen met een handicap. Dit kan op basis van een autonoom systeem zijn of met behulp van de juiste assistieve apparaten.

Om dat doel te bereiken, zijn met dit toegankelijkheidsbeleid zeven hoofddoelen vastgesteld om de acties van HP te sturen. Van alle HP managers en werknemers wordt verwacht dat ze deze doelstellingen en de implementatie ervan ondersteunen in overeenstemming met hun rollen en verantwoordelijkheden:

- Verhogen van het bewustzijn van problemen met de toegankelijkheid binnen HP en medewerkers de training bieden die ze nodig hebben om toegankelijke producten en diensten te ontwerpen, te produceren, op de markt te brengen en te leveren.
- Ontwikkelen van richtlijnen inzake toegankelijkheid voor producten en diensten en productontwikkelingsgroepen verantwoordelijk houden voor het implementeren van deze richtlijnen waar dit concurrerend, technisch en economisch haalbaar is.
- Mensen met een handicap betrekken bij het ontwikkelen van richtlijnen inzake toegankelijkheid en bij het ontwerpen en testen van producten en diensten.
- Documenteren van toegankelijkheidsfuncties en informatie over HP producten en diensten in een toegankelijke vorm openbaar beschikbaar stellen.
- Relaties tot stand brengen met toonaangevende ondersteunende technologie en leveranciers van oplossingen.

- Ondersteunen van intern en extern onderzoek en ontwikkeling waarmee de ondersteunende technologie die voor HP producten en diensten relevant is, verbeterd zal worden.
- Ondersteunen van en bijdragen aan normen en richtlijnen voor toegankelijkheid in de sector.

## International Association of Accessibility Professionals (IAAP)

IAAP is een vereniging zonder winstoogmerk die zich richt op bevordering van het vak van toegankelijkheid via netwerken, onderwijs en certificering. Het doel is professionals op het gebied van toegankelijkheid te helpen bij het ontwikkelen en stimuleren van hun carrière en organisaties beter in staat te stellen toegankelijkheid te integreren in hun producten en infrastructuur.

HP is een van de oprichters en heeft zich aangesloten bij andere organisaties om de toegankelijkheid te verbeteren. Deze toezegging ondersteunt de doelstelling van HP om producten en diensten te ontwerpen, te produceren en op de markt te brengen die effectief door mensen met een handicap kunnen worden gebruikt.

IAAP maakt het vak sterk door personen, studenten en organisaties wereldwijd met elkaar te verbinden om van elkaar te leren. Als u meer wilt weten, ga dan naar de online community op <http://www.accessibilityassociation.org>, meld u aan voor nieuwsbrieven en lees meer over lidmaatschapsopties.

## De beste ondersteunende technologie vinden

Iedereen, inclusief mensen met een handicap of leeftijdsgebonden beperking, moet in staat zijn om met behulp van technologie te communiceren, zich uit te drukken en verbinding te maken met de wereld. HP streeft naar meer bewustzijn op het gebied van toegankelijkheid bij HP, bij onze klanten en bij onze partners.

Of het nu gaat om grote lettertypen die gemakkelijk leesbaar zijn, spraakherkenning waarmee u uw handen rust kunt geven of een andere ondersteunende technologie voor uw specifieke situatie, dankzij de vele verschillende ondersteunende technologieën zijn HP producten eenvoudig te gebruiken. Hoe kiest u?

## Uw behoeften evalueren

Technologie opent voor u nieuwe deuren. Met ondersteunende technologieën worden barrières verwijderd en kunt u thuis, op het werk en in de gemeenschap onafhankelijk creëren. Ondersteunende technologieën helpen de functionele mogelijkheden van elektronische en informatietechnologie te vergroten, te onderhouden en te verbeteren.

U kunt uit vele producten met ondersteunende technologieën kiezen. Met ondersteunende technologieën moet u verschillende producten kunnen evalueren, uw vragen kunnen beantwoorden en uw selectie van de beste oplossing voor uw situatie kunnen vergemakkelijken. U zult merken dat professionals die gekwalificeerd zijn om ondersteunende technologieën te evalueren uit vele gebieden afkomstig zijn, inclusief diegenen die een licentie hebben of gecertificeerd zijn in fysiotherapie, ergotherapie, spraak-/taalpathologie en andere expertisegebieden. Anderen, die niet gecertificeerd zijn of geen licentie hebben, kunnen ook evaluatie-informatie bieden. U wilt mogelijk vragen stellen over de ervaring van de persoon, de expertise en kosten om te bepalen of deze professionals geschikt zijn voor uw behoeften.

## Toegankelijkheid voor HP producten

De volgende koppelingen bieden informatie over toegankelijkheidsfuncties en ondersteunende technologie, indien van toepassing, in verschillende HP producten. Deze bronnen helpen u bij het selecteren van de specifieke functies met ondersteunende technologie en producten die passen bij uw situatie.

- HP Aging & Accessibility: Ga naar <http://www.hp.com> en typ Toegankelijkheid in het zoekvak. Selecteer **Office of Aging and Accessibility**.
- HP computers: Voor Windows 7, Windows 8 en Windows 10 gaat u naar <http://www.hp.com/support> en typt u Windows-toegankelijkheidsopties in het zoekvak **Doorzoek onze kennisbibliotheek**. Selecteer het gewenste besturingssysteem in de resultaten.
- HP Shopping, randapparatuur voor HP producten: Ga naar <http://store.hp.com>, selecteer **Winkelen** en selecteer vervolgens **Monitoren of Accessoires**.

Zie [Contact opnemen met de ondersteuning op pagina 37](#) als u extra ondersteuning nodig hebt met de toegankelijkheidsfuncties van uw HP product.

Extra koppelingen naar externe partners en leveranciers die extra hulp kunnen bieden:

- [Microsoft-toegankelijkheidsinformatie \(Windows 7, Windows 8, Windows 10, Microsoft Office\)](#)
- [Informatie over toegankelijkheid van Google-producten \(Android, Chrome, Google-apps\)](#)

## Normen en wetgeving

Landen wereldwijd implementeren voorschriften om de toegang tot producten en services voor mensen met een handicap te verbeteren. Deze voorschriften zijn van oudsher van toepassing op producten en services op het gebied van telecommunicatie, pc's en printers met bepaalde voorzieningen voor communicatie en videoweergave, de bijbehorende gebruikersdocumentatie en hun klantenondersteuning.

### Normen

De US Access Board heeft Sectie 508 van de FAR-normen (Federal Acquisition Regulation) opgesteld als richtlijn voor toegang tot informatie- en communicatietechnologie (ICT) voor mensen met een lichamelijke, zintuiglijke of cognitieve handicap.

De normen bevatten technische criteria die specifiek zijn voor verschillende soorten technologieën, evenals op prestaties gebaseerde vereisten die gericht zijn op de functionele mogelijkheden van producten die hieronder vallen. Specifieke criteria zijn van toepassing op softwaretoepassingen en besturingssystemen, webgebaseerde informatie en toepassingen, computers, telecommunicatieproducten, video en multimedia en op zichzelf staande gesloten producten.

### Mandaat 376 – EN 301 549

De Europese Unie heeft de norm EN 301 549 opgesteld binnen Mandaat 376 als een online toolkit voor openbare aanbestedingen van ICT-producten. De norm specificeert de vereisten betreffende toegankelijkheid die van toepassing zijn op ICT-producten en -diensten, met een beschrijving van de testprocedures en evaluatiemethodologie voor elke vereiste.

### Web Content Accessibility Guidelines (WCAG)

Met de Web Content Accessibility Guidelines (WCAG) van het Web Accessibility Initiative (WAI) van W3C kunnen webontwerpers en -ontwikkelaars sites maken die beter voldoen aan de behoeften van mensen met een handicap of leeftijdsgebonden beperkingen.

WCAG bevordert de toegankelijkheid van alle webinhoud (tekst, afbeeldingen, audio en video) en webtoepassingen. WCAG kan nauwkeurig worden getest, is gemakkelijk te begrijpen en te gebruiken en biedt webontwikkelaars flexibiliteit voor innovatie. WCAG 2.0 is ook goedgekeurd als [ISO/IEC 40500:2012](#).

WCAG richt zich specifiek op belemmeringen voor internettoegang die mensen met een visuele, auditieve, fysieke, cognitieve of neurologische handicap ervaren en door oudere internetgebruikers met toegankelijkheidsbehoeften. WCAG 2.0 biedt kenmerken voor toegankelijke inhoud:

- **Waarneembaar** (bijvoorbeeld door tekstalternatieven voor afbeeldingen, bijschriften voor audio, aanpassingsvermogen van de presentatie en kleurcontrast)
- **Werkbaar** (door toetsenbordtoegang, kleurcontrast, timing van invoer, vermijden van aanvallen en navigeerbaarheid)
- **Begrijpelijk** (door leesbaarheid, voorspelbaarheid en hulp bij invoer)
- **Robuust** (bijvoorbeeld door compatibiliteit met ondersteunende technologieën)

## Wet- en regelgeving

Toegankelijkheid van IT en informatie is een gebied dat qua wetgeving steeds belangrijker is geworden. De volgende koppelingen bieden informatie over belangrijke wetgeving, regelgeving en normen.

- [Verenigde Staten](#)
- [Canada](#)
- [Europa](#)
- [Australië](#)

## Nuttige bronnen en koppelingen aangaande toegankelijkheid

De volgende organisaties, instellingen en resources zijn nuttige informatiebronnen voor mensen met een handicap of leeftijdsgebonden beperking.



**OPMERKING:** Deze lijst is niet volledig. Deze organisaties worden alleen ter informatie aangeboden. HP aanvaardt geen verantwoordelijkheid voor informatie of contacten die u op internet tegenkomt. Vermelding op deze pagina impliceert geen goedkeuring door HP.

## Organisaties

Dit zijn enkele van de vele organisaties die informatie verschaffen over functionele beperkingen en leeftijdsgebonden beperkingen.

- American Association of People with Disabilities (AAPD)
- The Association of Assistive Technology Act Programs (ATAP)
- Hearing Loss Association of America (HLAA)
- Information Technology Technical Assistance and Training Center (ITTATC)
- Lighthouse International
- National Association of the Deaf
- National Federation of the Blind
- Rehabilitation Engineering & Assistive Technology Society of North America (RESNA)
- Telecommunications for the Deaf and Hard of Hearing, Inc. (TDI)
- W3C Web Accessibility Initiative (WAI)

## Onderwijsinstellingen

Veel onderwijsinstellingen, met inbegrip van deze voorbeelden, geven informatie over computergebruik door mensen met een handicap of leeftijdsgebonden beperking.

- California State University, Northridge, Center on Disabilities (CSUN)
- University of Wisconsin - Madison, Trace Center
- Computeraccommodatieprogramma University of Minnesota

## Andere bronnen voor mensen met beperkingen

Veel resources, met inbegrip van deze voorbeelden, geven informatie over computergebruik door mensen met een handicap of leeftijdsgebonden beperking.

- Technisch assistentieprogramma ADA (Americans with Disabilities Act)
- ILO Global Business and Disability network
- EnableMart
- European Disability Forum
- Job Accommodation Network
- Microsoft Enable

## Koppelingen van HP

Deze specifieke koppelingen van HP bieden informatie voor mensen met een handicap of leeftijdsgebonden beperking.

[HP Handleiding voor veiligheid en comfort](#)

[HP Sales publieke sector](#)

## Contact opnemen met de ondersteuning

HP biedt technische ondersteuning en hulp bij het gebruik van toegankelijkheidsopties voor klanten met een handicap.



**OPMERKING:** De ondersteuning is alleen beschikbaar in het Engels.

- Klanten die doof of hardhorend zijn en vragen hebben over technische ondersteuning of toegankelijkheid van HP producten:
  - Gebruik TRS/VRS/WebCapTel om (877) 656-7058 te bellen van maandag tot en met vrijdag, van 06.00 uur tot 21.00 uur Mountain Time.
- Klanten met andere beperkingen of leeftijdsgebonden beperkingen die vragen hebben over technische ondersteuning of toegankelijkheid van HP producten kunnen een van de volgende opties kiezen:
  - Bel (888) 259-5707 van maandag tot en met vrijdag, van 06.00 uur tot 21.00 uur Mountain Time.
  - Gebruik het [contactformulier voor mensen met een handicap of leeftijdsgebonden beperking](#).

---

# Index

## A

Aan de slag 1  
automatisch aanpassen (analoge invoer) 21

## B

beeldprestaties optimaliseren (analoge invoer) 21, 23  
bronnen, toegankelijkheid 36

## C

componenten  
  achterkant 4, 5, 6  
  voorkant 3  
Connectoren  
  aan/uit 4, 5, 6  
  DisplayPort 6

## D

DisplayPort-connector 6

## E

evaluatie  
  toegankelijkheidsbehoeften 34

## H

HDMI-poort 4, 5, 6  
HP informatiebronnen 2  
HP ondersteunend beleid 33  
HP ondersteuning 2

## I

International Association of Accessibility Professionals 34

## K

kabels doorvoeren 9  
klantenondersteuning, toegankelijkheid 37

## L

Label 7

## M

menuknop 3

## N

netvoedingsconnector 4, 5, 6  
normen en wetgeving, toegankelijkheid 35

## O

onderdelen aan de achterkant 4, 5, 6  
onderdelen aan de voorkant 3  
ondersteunende technologie  
  doel 33  
  vinden 34  
ondersteuning 2

## P

poorten  
  HDMI 4, 5, 6  
  USB Type-C 6  
  VGA 5  
productlabel 7  
productnummer 7

## S

schermmenuknoppen 3  
serienummer 7

## T

technische ondersteuning 2  
telefonische ondersteuning bellen 2  
toegankelijkheid 33, 34, 36, 37  
Toegankelijkheidsnormen Artikel 508 35

## U

USB Type-C-poort 6

## V

Veiligheidsvoorschriften 1  
vertrouwd raken met de monitor 2

## W

Waarschuwingen 1