

מדריך למשתמש



סיכום

מדריך זה מספק מפרטים טכניים ומידע על מאפייני הצג, התקנת הצג, ושימוש בצג.

© Copyright 2021 HP Development Company,
L.P.

HDMI, הלוגו של HDMI ו-High-Definition Multimedia Interface הם סימנים מסחריים או סימנים מסחריים רשומים של HDMI Licensing LLC. Windows הוא סימן מסחרי או סימן מסחרי רשום של Microsoft Corporation בארצות הברית ו/או במדינות אחרות. © USB Type-C ו-USB-C הם סימנים מסחריים רשומים של USB Implementers Forum. DisplayPort™, הלוגו DisplayPort™, וכן VESA® הם סימנים מסחריים או סימנים מסחריים רשומים בבעלות Video Electronics Standards Association (VESA) בארצות הברית ובארצות אחרות.

המידע המובא כאן עשוי להשתנות ללא כל הודעה. האחריות הבלעדית למוצרים ולשירותים של HP מפורטת במפורש בכתבי האחריות הנלווים למוצרים ולשירותים אלו. אין להבין מתוך הכתוב לעיל כי תחול על המוצר אחריות נוספת כלשהי. חברת HP מסירה מעליה כל חבות שהיא בגין שגיאות טכניות, שגיאות עריכה או השמטות הכלולות במסמך זה.

הודעת מוצר

מדריך זה מתאר את המאפיינים הנפוצים ברוב הדגמים. ייתכן שיכולות מסוימות לא תהיינה זמינות במוצר שברשותך. כדי לגשת למדריך למשתמש העדכני ביותר, עבור אל <http://www.hp.com/support>, ופעל בהתאם להנחיות למציאת המוצר שלך. לאחר מכן, בחר **Manuals** (מדריכים).

מהדורה ראשונה: ינואר 2021

מק"ט מסמך: M42747-BB1

מידע על המדריך

מדריך זה מספק מפרטים טכניים ומידע על מאפייני הצג, התקנת הצג, ושימוש בתוכנה. בהתאם לדגם, ייתכן שהצג לא כולל את כל המאפיינים המופיעים במדריך זה.

אזהרה! ⚠️ מציין מצב מסוכן, כלומר מצב שאם לא יימנע, תוצאותיו **עלולות** להיות פציעות חמורות או מוות.

זהירות! ⚠️ מציין מצב מסוכן, כלומר מצב שאם לא יימנע, תוצאותיו **עלולות** להיות פציעות קלות עד בינוניות.

חשוב! 📝 מציין מידע חשוב אך שאינו מתייחס לסיכונים אפשריים (לדוגמה, הודעות המתייחסות לנזקי רכוש). מזהיר את המשתמש כי כשל בביצוע התהליך בדיוק כפי שהוא מתואר עלול לגרום לאבדן נתונים או לנזק לחומרה או לתוכנה. מכיל גם מידע חיוני שמסביר מושג או את הדרך להשלמת משימה.

הערה! 📝 מכיל מידע נוסף שנועד להדגיש או להשלים נקודות חשובות בטקסט הראשי.

עצה! 💡 מספק עצות מועילות להשלמת משימה.



מוצר זה כולל טכנולוגיית HDMI.

תוכן העניינים

1 תחילת העבודה

| | |
|----|-----------------------------------------------------------------------|
| 1 | מידע בטיחותי חשוב |
| 1 | משאבים נוספים של HP |
| 2 | לפני הפנייה לתמיכה הטכנית |
| 2 | הכרת הצג |
| 2 | מאפיינים |
| 3 | רכיבי חזית |
| 4 | רכיבי החלק האחורי בדגמי 54.6 ס"מ (21.5 אינץ') ו-60.5 ס"מ (23.8 אינץ') |
| 4 | רכיבי החלק האחורי בדגמי 68.6 ס"מ (27 אינץ') ו-80.0 ס"מ (31.5 אינץ') |
| 5 | רכיבי החלק האחורי דגם QHD 68.6 ס"מ (27 אינץ') |
| 6 | רכיבים אחוריים בדגם 68.6 ס"מ (27 אינץ') USB Type-C |
| 7 | איתור המספר הסידורי ומספר המוצר |
| 7 | התקנת הצג |
| 7 | חיבור מעמד הצג |
| 8 | ניתוב הכבלים |
| 8 | חיבור הכבלים |
| 10 | חיבור התקני USB (מוצרים נבחרים בלבד) |
| 11 | כוונן הצג |
| 11 | התקנת כבל האבטחה |
| 12 | הפעלת הצג |
| 13 | מדיניות סימני מים ושימור תמונה של HP |

2 שימוש בצג

| | |
|----|---------------------------------------------------------|
| 14 | הורדת תוכנה ותוכניות שירות |
| 14 | קובץ המידע |
| 14 | קובץ התאמת צבעי תמונה |
| 14 | שימוש בתפריט במסך (OSD) |
| 15 | שימוש בלחצני הפונקציות של תפריט המסך (OSD) |
| 16 | הקצאה מחדש של לחצני הפונקציות |
| 16 | שינוי הגדרות מצב צריכת החשמל (במוצרים נבחרים בלבד) |
| 16 | שימוש במצב שינה אוטומטי (במוצרים נבחרים בלבד) |
| 17 | הגדרת זיהוי פנים של Windows Hello (במוצרים נבחרים בלבד) |
| 17 | שימוש ב-Windows Hello (במוצרים נבחרים בלבד) |

3 תמיכה ופתרון בעיות

| | |
|----|--------------------|
| 18 | פתרון בעיות נפוצות |
|----|--------------------|

| | |
|----|------------------------------------|
| 19 | נעילות לחצן |
| 19 | שימוש בכוונון אוטומטי (קלט אבלוגי) |
| 20 | מיטוב איכות התמונה (קלט אבלוגי) |

22 תחזוקת הצג

| | |
|----|---------------|
| 22 | הנחיות תחזוקה |
| 22 | ניקוי הצג |
| 23 | משלוח הצג |

24 נספח א מפרטים טכניים

| | |
|----|-------------------------------------------|
| 24 | מפרטים טכניים דגם 54.6 ס"מ (21.5 אינץ') |
| 24 | מפרטים טכניים לדגם 60.5 ס"מ (23.8 אינץ') |
| 25 | מפרטים טכניים דגם 68.6 ס"מ (27 אינץ') |
| 26 | מפרטים טכניים דגם 80.0 ס"מ (31.5 אינץ') |
| 26 | רזולוציות מוגדרות מראש |
| 26 | תצוגה מוגדרת מראש ורזולוציות תזמון של FHD |
| 27 | תצוגה מוגדרת מראש ורזולוציות תזמון של QHD |
| 28 | מפרטי אספקת המתח |
| 29 | חיסכון בצריכת חשמל |

30 נספח ב נגישות

| | |
|----|---------------------------------------|
| 30 | HP ונגישות |
| 30 | מציאת כלי הטכנולוגיה הדרושים לך |
| 30 | המחויבות של HP |
| 30 | איגוד בינלאומי של מומחי נגישות (IAAP) |
| 31 | איתור טכנולוגיית העזר הטובה ביותר |
| 31 | הערכת הצרכים שלך |
| 31 | נגישות עבור מוצרי HP |
| 31 | תקנים וחקיקה |
| 31 | תקנים |
| 32 | ייפוי כוח EN 301 549 – 376 |
| 32 | הנחיות לנגישות תוכן אינטרנט (WCAG) |
| 32 | חקיקה ותקנות |
| 32 | משאבי נגישות וקישורים שימושיים |
| 32 | ארגונים |
| 33 | מוסדות חינוכיים |
| 33 | משאבי מוגבלויות אחרים |
| 33 | קישורים של HP |
| 33 | פנייה לתמיכה |

1 תחילת העבודה

קרא פרק זה כדי ללמוד על מידע הבטיחות ועל המקום שבו ניתן למצוא משאבים נוספים של HP.

מידע בטיחותי חשוב

ייתכן שמתאם AC וכבל מתח כלולים באריזת הצג. אם אתה משתמש בכבל אחר, השתמש אך ורק במקור מתח ובתקע המתאימים לצג זה. למידע על ערכת כבל המתח המיועדת לשימוש עם הצג, עיין בהודעות המוצר המפורטות בערכת התיעוד.

אזהרה! להפחתת סכנת התחשמלות או בזק לציוד:

- חבר את כבל המתח לשקע AC נגיש בקלות בכל עת.
- אם כבל המתח כולל תקע של 3 פינים, חבר אותו לשקע חשמל מוארק כהלכה בעל 3 פינים.
- נתק את המחשב ממקור המתח על-ידי ניתוק כבל החשמל משקע AC. כדי לנתק את הכבל משקע AC, אחוז היטב בתקע ומשוך אותו החוצה.

מטעמי בטיחות, אין להניח חפצים כלשהם על כבלי מתח או על כבלים אחרים. סדר בקפידה את כל החוטים והכבלים המחוברים לצג וודא שאי אפשר לדרוך עליהם, למשוך אותם, לאחוז בהם או למעוד בגללם.

כדי להפחית את הסיכון לפציעה חמורה, קרא את המדריך לבטיחות ונוחות שסופק עם המדריכים למשתמש. המדריך מתאר התקנה נכונה של תחנת עבודה, יציבה נכונה וכן הרגלי עבודה נכונים ובריאים עבור משתמשי מחשבים. המדריך לבטיחות ונוחות אף מספק מידע חשוב בנושא בטיחות חשמלית ומכנית. המדריך לבטיחות ונוחות זמין גם באינטרנט בכתובת <http://www.hp.com/ergo>.

חשוב: כדי להגן על הצג ועל המחשב, חבר את כל כבלי החשמל המחוברים למחשב ולהתקנים ההיקפיים (כמו צג, מדפסת, סורק) למכשיר המספק הגנה מפני נחשולי מתח, כגון לוח שקעים או אל-פסק (UPS). לא כל התקני רב-שקע מספקים הגנה מפני נחשולי מתח; רב-שקע בעל יכולת להגנה מפני נחשולי מתח, מסומן בתווית מפורשת המציינת זאת. השתמש בלוח שקעים שהיצרן שלו מציע מדיניות של החלפה במקרה של בזק, שבמסגרתה יוחלף הציוד שלך אם ההגנה מפני נחשולי מתח לא תפעל כראוי.

השתמש בפריט ריהוט מתאים ובעל גודל נאות עבור הצג שלך.

אזהרה! צגים המוצבים באופן רשלני על פריטים כגון שידות, כונניות, מדפים, שולחנות, רמקולים, ארגזים או עגלות עלולים ליפול ולגרום לפגיעות גופניות.

אזהרה! **סכנת יציבות:** ההתקן עלול ליפול ולגרום לפציעה חמורה או למוות. כדי למנוע פציעה, יש לחבר את הצג באופן מאובטח לרצפה או לקיר בהתאם להוראות ההתקנה.

אזהרה! ציוד זה אינו מתאים לשימוש במקומות שבהם נמצאים גם ילדים.

הערה: מוצר זה מתאים למטרות בידור. שקול למקם את הצג בסביבה בעלת תאורה מבוקרת, כדי למנוע הפרעות מתאורת הסביבה וממשטחים בהירים, שעלולים ליצור השתקפויות מטרידות על המסך.

משאבים נוספים של HP

השתמש בטבלה הבאה כדי למצוא משאבים המספקים פרטים על המוצר, מידע על ביצוע פעולות, ועוד.

טבלה 1-1 מידע נוסף

| משאב | תוכן העניינים |
|--------------|-----------------------------------------|
| הוראות התקנה | סקירה כללית של הגדרת הצג והמאפיינים שלו |

| תוכן העניינים | משאב |
|-------------------------------------------------------------------------------------------------------------------------------------------------------------------------------------------------------------------------------------------------------------------------------------------------------------------------------------------------------------------------------------------------------------------------------------------------------------------|-------------|
| <p>לתמיכה של HP או כדי לפתור בעיית חומרה או תוכנה, היכנס לאתר http://www.hp.com/support, ופעל בהתאם להוראות כדי למצוא את המוצר שלך.</p> <p>– לחלופין –</p> <p>הקלד support (תמיכה) בתיבת החיפוש של שורת המשימות ובחר HP Support Assistant. לאחר מכן בחר Support (תמיכה).</p> <p>– לחלופין –</p> <p>בחר בסמל סימן השאלה בתיבת החיפוש של שורת המשימות.</p> <p>לאחר מכן בחר Support (תמיכה).</p> | תמיכה של HP |
| <p>הערה: פנה לשירות הלקוחות כדי להחליף את כבל המתח, את מתאם AC (במוצרים נבחרים בלבד) וכבלים אחרים כלשהו שצורפו לצג שלך.</p> | |

לפני הפנייה לתמיכה הטכנית

השתמש במידע זה אם עליך לפתור בעיה.

אם אין באפשרותך לפתור בעיה באמצעות [תמיכה ופתרון בעיות בעמוד 18](#), פנייה טלפונית לתמיכה הטכנית יכולה לספק עזרה נוספת. הכן את המידע הבא לפני הפנייה.

- מספר הזגם של הצג
- המספר הסידורי של הצג
- תאריך הרכישה המופיע בחשבונית
- התנאים שבהם התעוררה הבעיה
- הודעות שגיאה שהתקבלו
- תצורת החומרה
- שם וגרסה של החומרה והתוכנה שבהן אתה משתמש

הכרת הצג

הצג שברשותך כולל מאפיינים מעולים. סעיף זה מספק מידע מפורט על הרכיבים, מיקומם ואופן פעולתם.

מאפיינים

בהתאם לדגם, ייתכן שהצג כולל את המאפיינים הבאים:

מאפייני תצוגה

- מסך בעל שטח צפייה אלכסוני בגודל 54.6 ס"מ (21.5 אינץ') עם FHD של 1920 x 1080, ותמיכה בתצוגה במסך מלא ברזולוציות נמוכות יותר; כולל אפשרות שינוי יחס תצוגה מותאם לגודל תמונה מרבי תוך שמירה על יחס הממדים המקורי
- צג בעל שטח צפייה אלכסוני בגודל 60.5 ס"מ (23.8 אינץ') עם FHD של 1920 x 1080, ותמיכה בתצוגה במסך מלא ברזולוציות נמוכות יותר; כולל אפשרות שינוי יחס תצוגה מותאם לגודל תמונה מרבי תוך שמירה על יחס הממדים המקורי
- מסך בעל שטח צפייה אלכסוני בגודל 68.6 ס"מ (27 אינץ') עם FHD של 1920 x 1080 או רזולוציה של 2560 x 1440, ותמיכה בתצוגה במסך מלא ברזולוציות נמוכות יותר; כולל אפשרות שינוי יחס תצוגה מותאם לגודל תמונה מרבי תוך שמירה על יחס הממדים המקורי

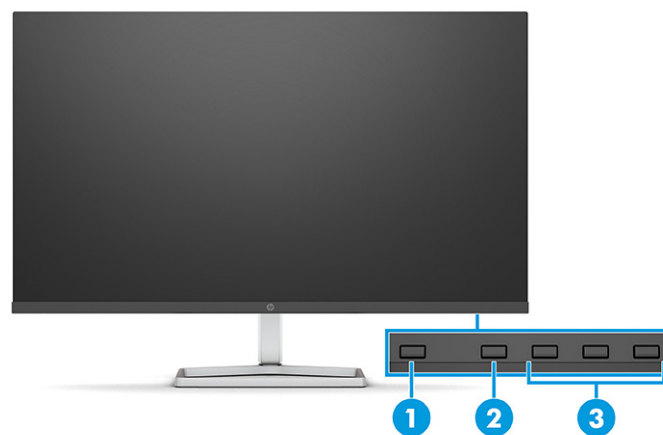
- מסך בעל שטח צפייה אלכסוני בגודל 80.0 ס"מ (31.5 אינץ') ברזולוציית FHD של 1920 × 1080, ותמיכה בתצוגה במסך מלא ברזולוציות נמוכות יותר; כולל אפשרות שינוי יחס תצוגה מותאם לגודל תמונה מרבי תוך שמירה על יחס הממדים המקורי
- צג גביש נוזלי (LCD) עם מטריצה פעילה ו-In-plane switching (IPS)
- מכלול צבעים רחב המספק כיסוי למרחבי הצבעים של sRGB
- מסך מונע סינוור עם תאורת LED אחורית
- זווית צפייה רחבה המאפשרת צפייה ממצב עמידה ובתנועה מצד לצד
- אפשרות לכוונון ההטיה
- ארבעה לחצני תפריט במסך (OSD), שלושה שניתן להגדיר את תצורתם מחדש כדי לאפשר בחירה מהירה של הפעולות השכיחות ביותר
- התאמות של התפריט במסך (OSD) במספר שפות, לקלות התקנה ומיטוב התצוגה
- הגדרות-טורמויות של מרחבי צבעים עבור sRGB ו-BT.709
- מנגנון חיסכון באנרגיה העונה לדרישות ההפחתה בצריכת חשמל
- חריץ כבל אבטחה בגב הצג, לכבל אבטחה אופציונלי
- הסדר ניהול כבלים, לפרישה מבוקרת של כבלים ופתילים

מחברים

- קלט וידיאו DisplayPort™ (בדגמים נבחרים)
- כניסת וידאו HDMI (High-Definition Multimedia Interface™)
- קלט וידיאו Video Graphics Array (VGA) (בדגמים נבחרים)
- יציאת USB Type-C® (בדגמים נבחרים)
- יציאות USB המחוברות להתקני USB ליציאת נתונים (בדגמים נבחרים)
- יכולת הכנס-הפעל, אם נתמכת על-ידי מערכת ההפעלה

רכיבי חזית

כדי לזהות את הרכיבים בחזית הצג, השתמש באיור ובטבלה אלה.

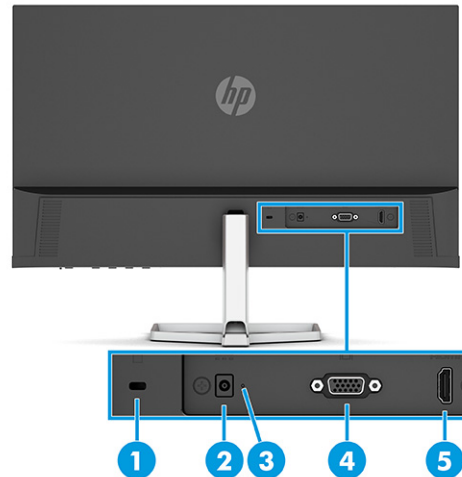


טבלה 1-2 רכיבים בחזית ותיאוריהם

| רכיב | תיאור |
|------------------------------------------------|--------------------------------------------------------------------------------------------------------------------------------------------------------------------------------------------------------------------------------------------------------|
| (1) לחצן הפעלה | הפעלה או כיבוי של הצג. |
| (2) לחצן Menu (תפריט) | לחץ כדי לפתוח את התפריט במסך (OSD). כאשר תפריט OSD פתוח, נורית התפריט נדלקת. |
| (3) לחצני התפריט במסך (OSD) (כיתנים להקצאה) | אם התפריט במסך (OSD) פתוח, אפשר ללחוץ על הלחצנים כדי לעבור בין פריטים בתפריט. הסמלים של נוריות הפונקציות מציינים את פונקציות ברירת המחדל של כל לחצן. לתיאור של פונקציות אלה, ראה שימוש בלחצני הפונקציות של תפריט המסך (OSD) בעמוד 15 . |
| | ניתן לשנות את פעולת לחצני הפונקציות כדי לאפשר בחירה מהירה של פעולות שגרתיות. ראה הקצאה מחדש של לחצני הפונקציות בעמוד 16 . |

רכיבי החלק האחורי בדגמי 54.6 ס"מ (21.5 אינץ') ו-60.5 ס"מ (23.8 אינץ')

כדי לזהות את הרכיבים בחלק האחורי של צגי 54.6 ס"מ (21.5 אינץ') ו-60.5 ס"מ (23.8 אינץ'), השתמש באיור ובטבלה אלה.

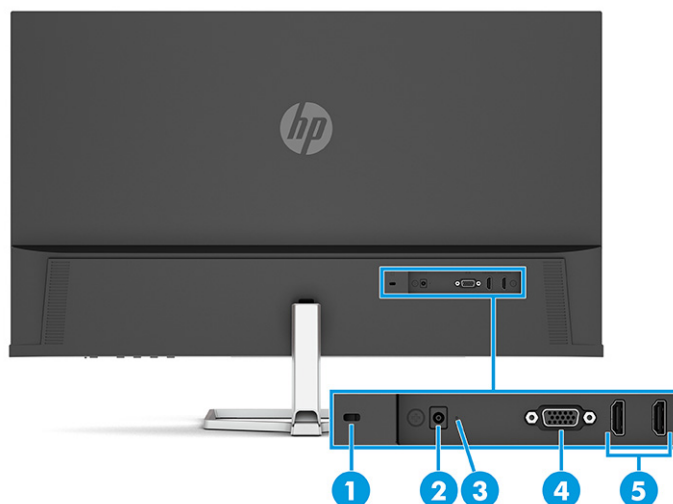


טבלה 1-3 רכיבים בצד האחורי ותיאוריהם

| רכיב | תיאור |
|--------------------|--------------------------------------------------------------------------|
| (1) חריץ כבל אבטחה | חיבור כבל אבטחה אופציונלי. |
| (2) מחבר מתח | חיבור מתאם AC. |
| (3) נורית הפעלה | דולקת: הצג פועל. כבויה: בהתאם לדגם הצג שלך, הצג כבוי, או במצב 'שינה'. |
| (4) מחבר VGA | מחבר כבל VGA להתקן מקור. |
| (5) יציאת HDMI | חיבור כבל HDMI להתקן מקור, כגון מחשב או קונסולת משחק. |

רכיבי החלק האחורי בדגמי 68.6 ס"מ (27 אינץ') ו-80.0 ס"מ (31.5 אינץ')

כדי לזהות את הרכיבים בחלק האחורי של הצג, השתמש באיור ובטבלה אלה.

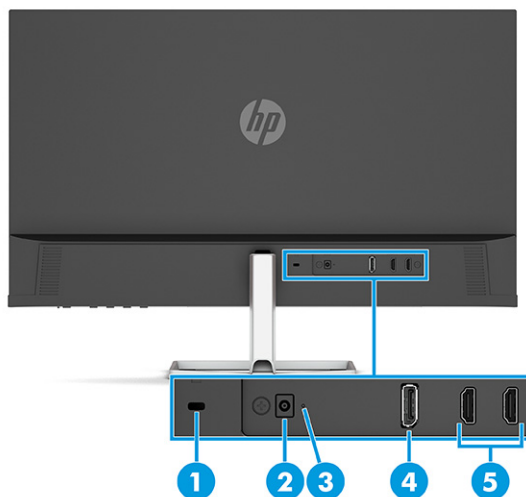


טבלה 1-4 רכיבים בצד האחורי ותיאוריהם

| רכיב | תיאור |
|------|----------------------------|
| (1) | חריץ כבל אבטחה |
| (2) | חיבור כבל אבטחה אופציונלי. |
| (3) | מחבר מתח |
| (4) | מחבר VGA |
| (5) | יציאות HDMI (2) |

רכיבי החלק האחורי דגם QHD 68.6 ס"מ (27 אינץ')

כדי לזהות את הרכיבים בחלק האחורי של הצג, השתמש באיור ובטבלה אלה.

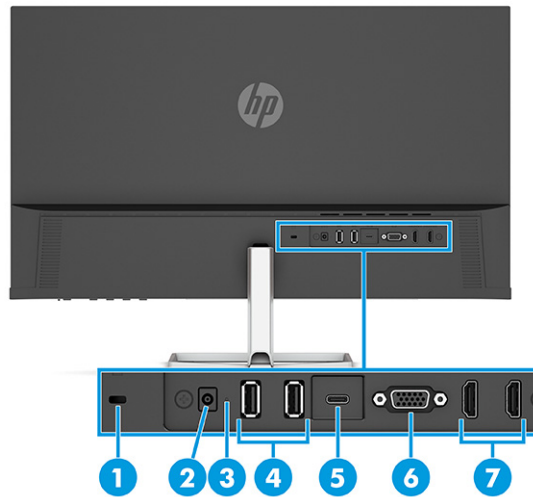


טבלה 1-5 רכיבים בצד האחורי ותיאוריהם

| רכיב | תיאור |
|------|-----------------------------------------------------------------------------------------|
| (1) | חריץ כבל אבטחה חיבור כבל אבטחה אופציונלי. |
| (2) | מחבר מתח חיבור מתאם AC. |
| (3) | נורית הפעלה זולקת: הצג פועל. כבויה: בהתאם לדגם הצג שלך, הצג כבוי, או במצב 'שינה'. |
| (4) | מחבר DisplayPort חיבור כבל DisplayPort להתקן מקור, כגון מחשב או קונסולת משחק. |
| (5) | יציאות HDMI (2) חיבור כבל HDMI להתקן מקור, כגון מחשב או קונסולת משחק. |

רכיבים אחוריים בדגם 68.6 ס"מ (27 אינץ') USB Type-C

כדי לזהות את הרכיבים בחלק האחורי של הצג, השתמש באיור ובטבלה אלה.

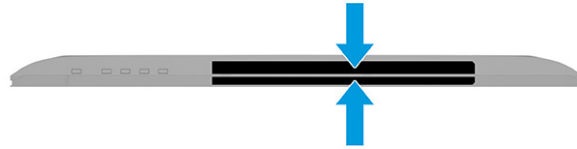


טבלה 1-6 רכיבים בצד האחורי ותיאוריהם

| רכיב | תיאור |
|------|--------------------------------------------------------------------------------------------------------------------------------------------------------------------------------------------------------------------------------|
| (1) | חריץ כבל אבטחה חיבור כבל אבטחה אופציונלי. |
| (2) | מחבר מתח חיבור מתאם AC. |
| (3) | נורית הפעלה זולקת: הצג פועל. כבויה: בהתאם לדגם הצג שלך, הצג כבוי, או במצב 'שינה'. |
| (4) | מחברי USB (2) לחיבור התקני USB. |
| (5) | יציאת USB Type-C חשוב: אם אתה משתמש בכבל VGA, DisplayPort או HDMI עבור אות הווידאו, עליך לחבר גם כבל USB Type-C ל-USB Type-C בין הצג לבין התקן המקור כדי לספק חיבור מוצא כדי להפעיל את רכזות הצג בהתקן המארח המחובר. |
| (6) | מחבר VGA חיבור כבל USB Type-C להתקן מקור, כגון מחשב או קונסולת גיימינג. מספקת תצוגת וידאו, העברת נתונים, ועבור מוצרים נבחרים, טוענת התקנים קטנים, גם כאשר המחשב מופעל או במצב שינה. |
| (7) | יציאות HDMI (2) חיבור כבל HDMI להתקן מקור, כגון מחשב או קונסולת משחק. |

איתור המספר הסידורי ומספר המוצר

בהתאם למוצר, המספר הסידורי ומספר המוצר מודפסים על תווית הממוקמת בחלק האחורי של הצג או על-גבי תווית מתחת למסגרת הקדמית של ראש הצג. ייתכן שיהיה עליך להציג מספרים אלו בעת הפנייה לחברת HP לקבלת תמיכה.



התקנת הצג

פרק זה מתאר את החיבור של מעמד הצג או מתקן תלייה צמוד קיר ואת האפשרויות לחיבור הצג למחשב, למחשב נייד, לקונסולת משחקים או להתקן דומה.

⚠ אזהרה! כדי להקטין את הסיכון לפציעה חמורה, קרא את המדריך ל**בטיחות ונוחות**. המדריך מתאר התקנה נכונה של תחנת עבודה, יציבה נכונה וכן הרגלי עבודה נכונים ובריאים עבור משתמשי מחשבים. המדריך ל**בטיחות ונוחות** אף מספק מידע חשוב בנושא בטיחות חשמלית ומכנית. ניתן למצוא את המדריך ל**בטיחות ונוחות** גם באינטרנט, באתר <http://www.hp.com/ergo>.

📝 חשוב: כדי למנוע נזק לצג, אל תיגע במשטח של צג הגביש הבודלי (LCD). לחץ על המסך עלול לגרום לאי-אחידות של הצבע או לשינוי בכיווניות של הגבישים הנוזליים. אם דברים אלה מתרחשים, המרקע לא יחזור למצבו התקין.

📝 חשוב: כדי להגן על המסך מפני שריטות, פגמים או שברים ולמנוע נזק ללחצני הבקרה, הנח את הצג כשפניו כלפי מטה על משטח שטוח המכוסה ביריעת הגנה עשויה ספוג או בד רך שאינו שורט.

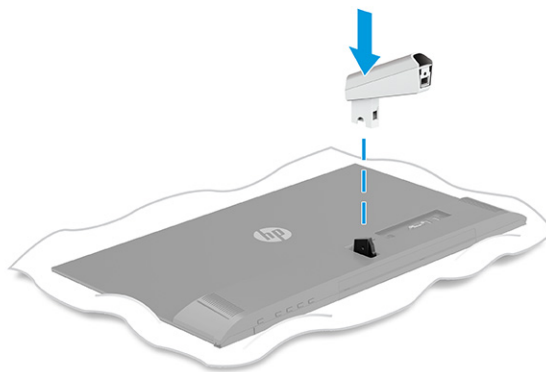
חיבור מעמד הצג

חיבור נכון של מעמד הצג הוא קריטי לשימוש בטוח. פרק זה מתאר כיצד ניתן לחבר מעמד באופן בטוח.

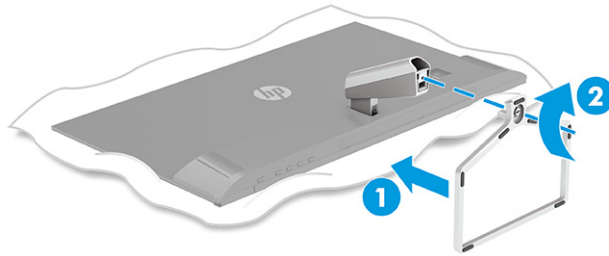
💡 עצה: שקול היטב את מיקום הצג, כי תאורת סביבה ומשטחים בהירים עשויים לגרום להשתקפויות.

📝 הערה: שלבי החיבור של מעמד הצג עשויים להיות שונים בדגמים אחרים.

1. הנח את ראש הצג כשפניו כלפי מטה על משטח המכוסה ביריעת הגנה שעשויה מספוג או מבד רך שאינו שורט.
 2. הכנס את המעמד אל המחבר בחלקו האחורי של הצג.
- התפס בחלקה התחתון של לוחית ההרכבה קופץ כלפי מעלה כאשר המעמד בעול במקומו.



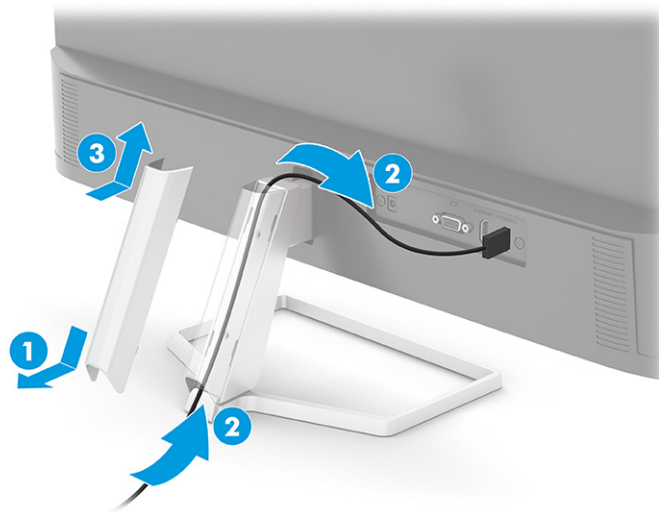
3. הרכב את הבסיס על המעמד (1) והדק את הבורג (2).



ניתוב הכבלים

מעמד הצג כולל אמצעי לניהול כבלים, בו ניתן להשתמש כדי לארגן את הכבלים של הצג.

1. הסר את המכסה מהצג (1).
2. נתב את כל הכבלים שברצונך לארגן דרך המעמד, חבר אותם למחברים המתאימים בחלק האחורי של הצג (2).
3. החזר את המכסה למעמד (3).



חיבור הכבלים

בנוסף לפרטים על אופן החיבור של הכבל, סעיף זה מכיל מידע על אופן הפעולה של הצג כאשר אתה מחבר כבלים מסוימים.

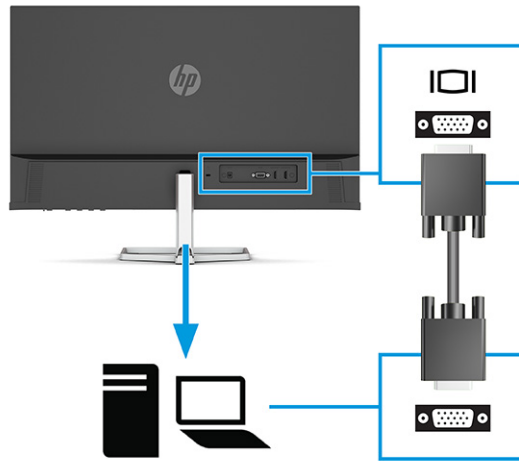
הערה: בהתאם לדגם, ייתכן שהצג מסוגל לתמוך בקלטים מסוג VGA, USB Type-C, HDMI או DisplayPort. מצב הווידאו נקבע לפי כבל הווידאו שבו תשתמש. הצג יקבע אוטומטית באילו כניסות קלט קיימים אותות וידאו תקפים. באפשרותך לבחור את הכניסות בתפריט במסך (OSD). הצג מסופק עם כבלים נבחרים. אריזת הצג אינה כוללת את כל הכבלים שמוצגים בסעיף זה.

1. הנח את הצג במקום נוח ומאוורר היטב בקרבת המחשב.

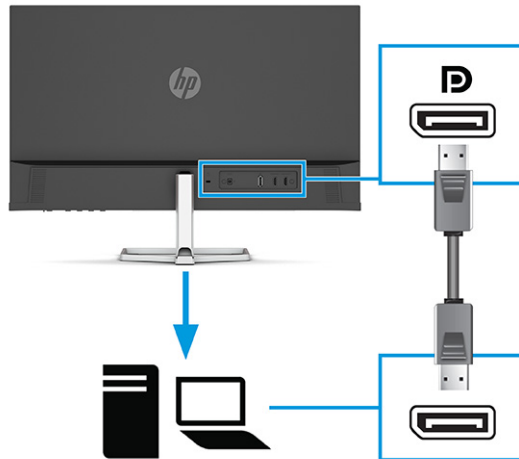
2. חבר כבל וידאו.

הערה: מלבד בכניסת ה-USB Type-C, הצג יקבע אוטומטית באיזה חיבורי קלט יש אותות וידאו תקינים. עליך לבחור ידנית קלט USB Type-C. כדי לבחור קלט כלשהו, לרבות ה-USB Type-C, פתח את תפריט המסך (OSD) ובחר **Input** (קלט).

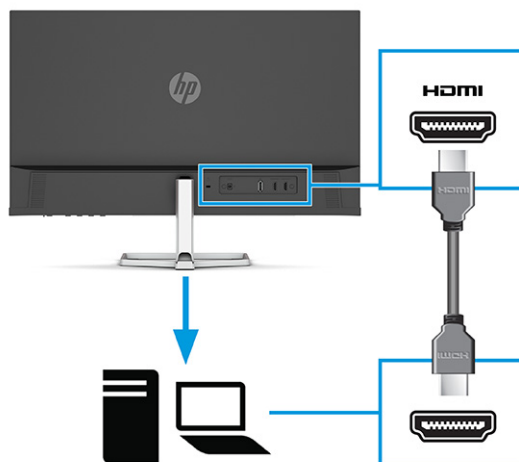
- חבר כבל VGA למחבר VGA בגב הצג ואת הצד האחר למחבר VGA של התקן המקור.



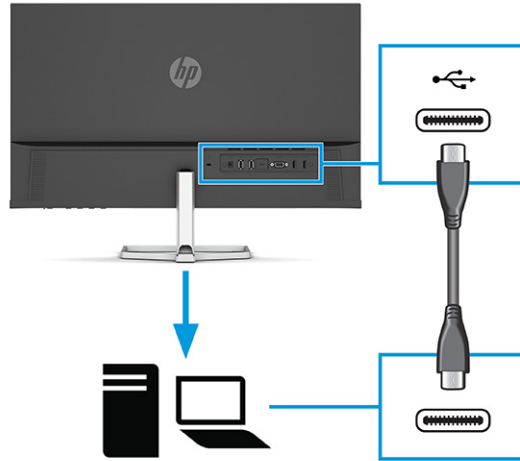
- חבר קצה אחד של כבל DisplayPort למחבר DisplayPort בגב הצג ואת הקצה האחר למחבר DisplayPort של התקן המקור.



- חבר קצה אחד של כבל HDMI ליציאת HDMI בגב הצג ואת הקצה האחר ליציאת HDMI של התקן המקור.



- חבר קצה אחד של כבל USB Type-C לחיבור USB Type-C בגב הצג ואת הצד השני לחיבור USB Type-C בהתקן המקור. (השתמש רק בכבל USB Type-C המאושר על-ידי HP ומסופק עם הצג).



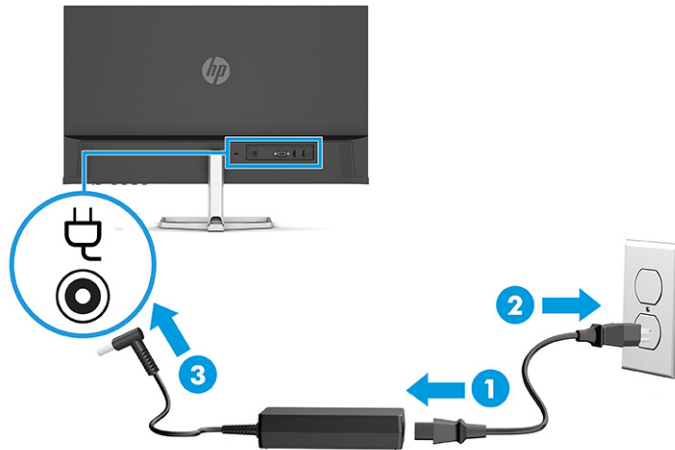
חשוב: יציאת ה-USB Type-C של הצג מספקת רשת, נתונים, וידאו ומתח (עד 65 וואט). אם אתה משתמש בכבל VGA, DisplayPort או HDMI עבור אות הווידאו, עליך לחבר גם כבל USB Type-C ל-USB Type-C בין הצג לבין התקן המקור. חיבור זה נדרש כדי לספק חיבור מוצא כדי להפעיל וכדות צג בהתקן המארח המחובר.

- 3.** חבר קצה אחד של כבל המתח אל מתאם AC (1) ואת הקצה האחר לשקע AC מוארק (2). לאחר מכן חבר את מתאם ה-AC למחבר המתח שבצג (3).

אזהרה! להפחתת סכנת התחשמלות או נזק לציוד:

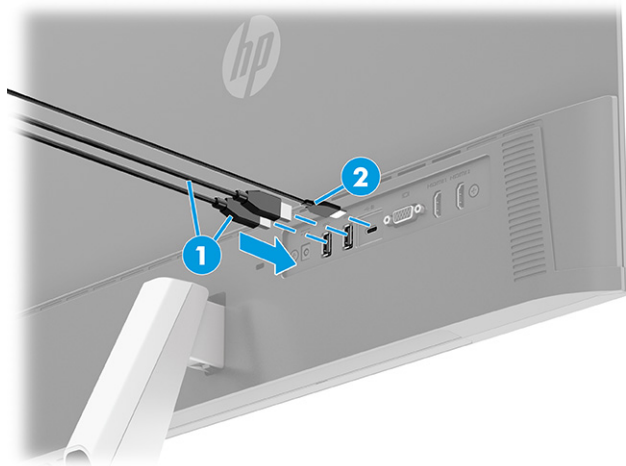
אל תשבית את פין הארקה של כבל המתח. פין הארקה הוא אמצעי בטיחות חשוב. חבר את כבל המתח לשקע AC מוארק (מחובר לאדמה) הנגיש בכל עת. נתק את הציוד ממקור המתח על-ידי ניתוק כבל המתח משקע AC.

מטעמי בטיחות, אין להניח חפצים כלשהם על כבלי מתח או על כבלים אחרים. יש לסדר אותם כך שאיש לא ידרוך עליהם או ימעד בגללם. אין למשוך כבל חשמל. כדי לנתק את הכבל משקע AC, אחוז היטב בתקע ומשוך אותו החוצה.



חיבור התקני USB (מוצרים נבחרים בלבד)

השתמש ביציאות USB לחיבור התקנים, כגון מצלמה דיגיטלית, מקלדת USB, או עכבר USB.



טבלה 1-7 מיקומי יציאות ה-USB

יציאות USB

(1) יציאות USB (2)

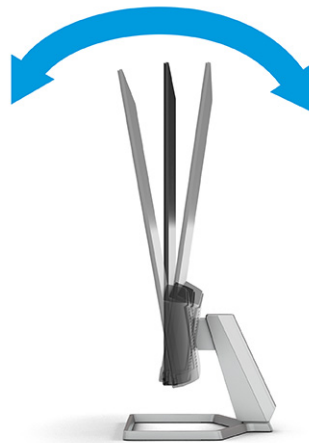
(2) יציאת USB Type-C

כוונון הצג

כדי לתמוך במרחב עבודה ארגונומי, הצג מציע את אפשרות הכונון המפורטת בסעיף זה.

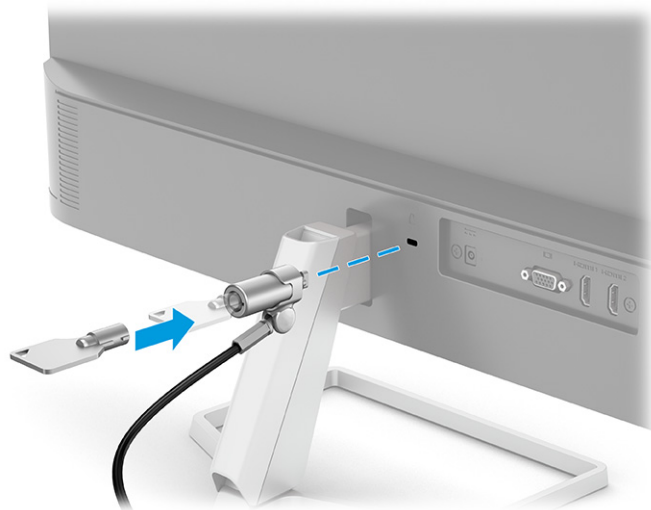
⚠ אזהרה! כדי להקטין את הסיכון לפציעה חמורה, קרא את המדריך ל**בטיחות ונוחות**. המדריך מתאר התקנה נכונה של תחנת עבודה, יציבה נכונה וכן הרגלי עבודה נכונים ובריאים עבור משתמשי מחשבים. המדריך ל**בטיחות ונוחות** אף מספק מידע חשוב בנושא בטיחות חשמלית ומכנית. ניתן למצוא את המדריך ל**בטיחות ונוחות** גם באינטרנט, באתר <http://www.hp.com/ergo>.

▲ הטה את ראש הצג קדימה או אחורה כדי להגיע לזווית צפייה נוחה לעין.



התקנת כבל האבטחה

כאמצעי אבטחה, ניתן לאבטח את הצג לעצם קבוע באמצעות כבל אבטחה אופציונלי הזמין לרכישה בחברת HP. השתמש במפתח שהגיע עם כבל האבטחה האופציונלי כדי לחבר ולהסיר את המנעול.



הפעלת הצג

פרק זה מספק מידע חשוב על מניעת נזק לצג, מחווני הפעלה ומידע על פתרון בעיות.

חשוב: בצגים שעל המסך שלהם מוצגת תמונה סטטית במשך 12 שעות או יותר, עלולה להתרחש תופעה של 'צריבת תמונה'. כדי למנוע נזק של 'צריבת תמונה', יש להפעיל תמיד יישום שומר מסך או לכבות את הצג כשאינו בשימוש למשך פרק זמן ארוך. שימור התמונה הוא מצב שעלול להתרחש בכל מסכי ה-LCD. נזק של 'צריבת תמונה' אינו מכוסה במסגרת האחריות של HP.

הערה: אם לחיצה על לחצן ההפעלה אין השפעה, ייתכן שהמאפיין 'נעילת לחצן הפעלה' הופעל. כדי להפסיק את פעולת מאפיין זה, לחץ לחיצה ממושכת על כפתור הפעלת הצג במשך 10 שניות.

הערה: בצגים נבחרים של HP ניתן להשבית את נורית ההפעלה דרך התפריט במסך (OSD). לחץ על הלחצן **Menu** (תפריט) כדי לפתוח את התפריט במסך (OSD), בחר **Power** (צריכת חשמל), בחר **Power LED** (נורית הפעלה) ולאחר מכן בחר **Off** (כיבוי).

▲ לחץ על לחצן ההפעלה בצג כדי להפעיל אותו.



כאשר הצג מופעל בפעם הראשונה, הודעת מצב צג תופיע למשך 5 שניות. הודעה זו מציינת את כניסת הקלט הפעילה כעת, את מצב הגדרת המיתוג האוטומטי של המקור (פעיל) On או Off (מושבת); הגדרת ברירת המחדל היא 'פועל', את ההגדרה הנוכחית של רזולוציית התצוגה ואת ההגדרה המומלצת של רזולוציית התצוגה.

הצג סורק באופן אוטומטי את כניסות האותות, מאתר את האות הפעיל ומשתמש בו לתצוגה.

מדיניות סימני מים ושימור תמונה של HP

צגים מסוימים מתוכננים בטכנולוגיית תצוגה של מיתוג במישור (In-Plane Switching - IPS) המספקת זוויות צפייה רחבות מאוד ואיכות תמונה מתקדמת. למרות ההתאמה ליישומים רבים, טכנולוגיית צגים זו אינה מתאימה להצגת תמונות סטטיות, נייחות או קבועות למשך פרקי זמן ארוכים, אלא אם משתמשים בשומרי מסך.

סוגי יישומים אלה כוללים בין היתר מצלמות מעקב, משחקי וידאו, סמלי לוגו שיווקיים ותבניות. תמונות סטטיות עלולות לגרום לכזק כתוצאה משימור תמונה, שייראה על מסך הצג ככתמים או כסימני מים.

נזק שימור תמונה בצגים שנמצאים בשימוש 24 שעות ביממה אינו מכוסה באחריות HP. כדי למנוע נזק שימור תמונה, הקפד לכבות את הצג כאשר הוא אינו בשימוש או השתמש בהגדרת ניהול חשמל, אם היא נתמכת במחשב שלך, כדי לכבות את הצג כאשר המחשב אינו בשימוש.

2 שימוש בצג

פרק זה מתאר כיצד להשתמש בצג ובמאפיינים שלו, לרבות תוכנה ותוכניות שירות, תפריט במסך (OSD), לחצני פונקציות, מצבי צריכת חשמל ו-Windows Hello.

הורדת תוכנה ותוכניות שירות

ניתן להוריד ולהתקין קבצים אלה מהתמיכה של HP.

- קובץ INF (מידע)
 - קובצי ICM (התאמת צבעי תמונה)
- כדי להוריד את הקבצים:
1. עבור לאתר <http://www.hp.com/support>.
 2. בחר **Software and Drivers** (תוכנה ומנהלי התקנים).
 3. בחר את סוג המוצר.
 4. הזן את דגם צג HP בשדה החיפוש ופעל לפי ההוראות שעל-גבי המסך.

קובץ המידע

קובץ INF מגדיר את משאבי הצג בהם משתמשות מערכות ההפעלה Windows® כדי להבטיח את תאימות הצג למתאם הגרפי של המחשב.

הצג תואם לשיטת ההפעלה 'הכנס-הפעל' ויתפקד כראוי ללא צורך בהתקנת קובץ INF. תאימות הצג לשיטת הכנס-הפעל מחייבת שהכרטיס הגרפי יתאים לדרישות תקן VESA DDC2 ושהצג יתחבר ישירות לכרטיס הגרפי. שיטת הכנס-הפעל לא פועלת דרך מחברי BNC בפרדים או דרך תיבות, מאגרי פיצול או שניהם.

קובץ התאמת צבעי תמונה

קובצי ICM הם קובצי נתונים המשמשים בשילוב עם תוכניות גרפיקה, כדי לספק התאמת צבעים עקבית בין הצג לבין המדפסת, או בין סורק לצג. קבצים אלו מופעלים מתוך תוכניות גרפיקה התומכות במאפיין זה.

הערה: פרופיל צבע ICM נכתב לפי מפרט מבנה הפרופילים של International Color Consortium (ICC).

שימוש בתפריט במסך (OSD)

באפשרותך לכוונן את צג HP שברשותך כך שיתאים להעדפותיך. השתמש בתפריט במסך (OSD) כדי להתאים אישית את מאפייני התצוגה של הצג.

כדי לגשת לתפריט במסך (OSD) ולבצע בו שינויים:

- השתמש בלחצנים שנמצאים מתחת לחלק התחתון של המסגרת הקדמית של הצג.

כדי לגשת אל התפריט במסך (OSD) ולבצע שינויים:

1. אם הצג אינו מופעל עדיין, לחץ על לחצן ההפעלה כדי להפעיל את הצג.
 2. לחץ על לחצן **Menu** (תפריט).
 3. השתמש בשלושת לחצני הפונקציות לביווט, בחירה וכוונון של האפשרויות בתפריט. תוויות הלחצנים שמופיעות על המסך משתנות בהתאמה לתפריט או לתפריט המשנה הפעילים.
- הטבלה הבאה מפרטת את אפשרויות התפריט הזמינות בתפריט הראשי של התפריט במסך (OSD). היא כוללת תיאורים של כל הגדרה וההשפעות שלה על המראה או הביצועים של הצג.

טבלה 2-1 אפשרויות תפריט במסך (OSD) ותיאוריהן

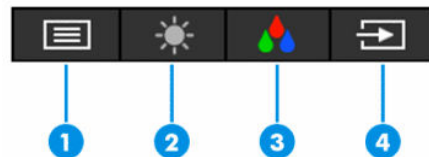
| תפריט ראשי | תיאור |
|-----------------------|---------------------------------------------------------------------------------------------|
| Brightness+ (בהירות+) | כוונון ומת הבהירות של המסך. ברירת המחדל של היצורן היא 65. |
| Color (צבע) | בחירה וכוונון הצבע של המסך. |
| Image (תמונה) | כוונון התמונה במסך. |
| Input (קלט) | בחירת אות כניסת הווידאו. |
| Power (הפעלה) | כוונון הגדרות צריכת החשמל. |
| Menu (תפריט) | כוונון תפריט המסך (OSD) ובחירת השפה שבה יוצג תפריט המסך (ברירת המחדל של היצורן היא אנגלית). |
| Management (ניהול) | כוונון הגדרות DDC/CI והחזרת כל ההגדרות של תפריט OSD להגדרות ברירת המחדל של היצורן. |
| Information (מידע) | מידע על הצג, כגון מצב תצוגה אופטימלי, מצב צריכת חשמל ומספר סידורי. |
| Exit (יציאה) | יציאה מהתפריט במסך (OSD). |

שימוש בלחצני הפונקציות של תפריט המסך (OSD)

לחצני הפונקציות כותבים פעולות שימושיות, ובאפשרותן להתאים אישית את כולם מלבד אחד מהם, כדי להפוך אותם לשימושיים עוד יותר.

הערה: הפעולות של לחצני הפונקציות משתנות בדגמי צגים שונים.

לקבלת מידע על שינוי הפעולה של הלחצנים, ראה [הקצאה מחדש של לחצני הפונקציות בעמוד 16](#).



טבלה 2-2 שמות הלחצנים ותיאוריהם

| לחצן | תיאור |
|------------------------------------------------------------------|-----------------------------------------------------------------------------------------------------------------------------|
| (1) לחצן Menu (תפריט) | פתיחת התפריט הראשי של התפריט במסך (OSD), בחירת פריט מהתפריט במסך (OSD) או סגירת התפריט במסך (OSD). |
| (2) לחצן Brightness (בהירות) לחצן פונקציה הניתן להקצאה | כוונון בהירות המסך של הצג. |
| (3) לחצן Color (צבע) לחצן פונקציה הניתן להקצאה | פתיחת תפריט Viewing Modes (מצבי צפייה) שבו ניתן לכוונן את מסך הצג לתאורה הנוחה לצפייה או לבחור מצב צפייה מוגדר מראש. |
| (4) לחצן Next input (הקלט הבא) | מחליף את מקור הקלט של הצג למקור הקלט הפעיל הבא. |

| תיאור | לחצן |
|-------|---------------------------|
| | לחצן פונקציה הביתן להקצאה |

הקצאה מחדש של לחצני הפונקציות

למעט הלחצן **Menu** (תפריט), באפשרותך לשנות את הפעולה המשויכת ללחצן פונקציה מפעולת ברירת המחדל שלא כדי שתוכל לגשת במהירות לפריטי התפריט שבהם אתה משתמש לעתים קרובות ביותר.

כדי להקצות מחדש את לחצני הפונקציות:

1. לחץ על הלחצן **Menu** (תפריט) כדי לפתוח את התפריט במסך (OSD).
2. בחר **Menu** (תפריט), בחר **Assign Buttons** (הקצאת לחצנים) ולאחר מכן בחר אחת מתוך האפשרויות הזמינות ללחצן המבוקש.

שינוי הגדרת מצב צריכת החשמל (במוצרים נבחרים בלבד)

סעיף זה מתאר כיצד ניתן להפעיל את מצב 'ביצועים'. ייתכן שמאפיינים מסוימים בצג יחייבו הפעלה של מצב 'ביצועים'. במצב שינה, כדי לעמוד בתקני ההספק הבינלאומיים, ברירת המחדל של הצג היא מצב Power Saver (חיסכון בחשמל). אם הצג שלך תומך במצב 'ביצועים', אזי כדי לשמור את מחברי ה-USB זמינים גם כאשר הצג במצב מצב שינה אוטומטי, שנה את הגדרת מצב החיסכון ממצב **Power Saver** (חיסכון בחשמל) למצב **Performance** (ביצועים).

הערה: אם אתה מחבר מחשב שאינו מופעל בסוללה, חובה לשנות את ההגדרה Power Mode (מצב צריכת חשמל) אל מצב Performance (ביצועים).

כדי לשנות את הגדרות מצב צריכת החשמל:

1. לחץ על הלחצן **Menu** (תפריט) כדי לפתוח את התפריט במסך (OSD).
2. בחר באפשרות **Power** (הפעלה) בחר **Power Mode** (מצב הפעלה) ולאחר מכן בחר **Performance** (ביצועים).
3. בחר **Back** (הקודם) וסגור את התפריט במסך (OSD).

שימוש במצב שינה אוטומטי (במוצרים נבחרים בלבד)

הצג מצויד במאפיין לחיסכון באנרגיה, שנקרא Auto-Sleep Mode (מצב שינה אוטומטי), מצב של צריכת חשמל נמוכה. סעיף זה מתאר כיצד להפעיל או לכוון את מצב שינה אוטומטי בצג.

כאשר האפשרות Auto-Sleep Mode (מצב שינה אוטומטי) מופעלת (מופעלת כברירת מחדל), הצג עובר למצב צריכת חשמל מופחתת כאשר המחשב מאותת על מעבר למצב חיסכון בצריכת חשמל (היעדר אות סנכרון אופקי או אנכי).

לאחר הכניסה למצב צריכת חשמל מופחתת (מצב שינה אוטומטי), המסך יוחשך, התאורה האחורית תכבה ובורית ההפעלה תאיר בצבע ענבר. במצב צריכת חשמל מופחתת, הצג צורך פחות מ-0.5 וואט. הצג מתעורר ממצב השינה האוטומטי כאשר המחשב שולח לצג אות פעיל (לדוגמה, אם מפעילים את העכבר או את המקלדת).

ניתן להשבית את האפשרות Auto-Sleep Mode (מצב שינה אוטומטי) בתפריט במסך (OSD):

1. לחץ על הלחצן **Menu** (תפריט) או על מרכז בקר התפריט במסך (OSD) כדי לפתוח את התפריט במסך (OSD).
2. בתפריט במסך (OSD), בחר **Power** (צריכת חשמל).
3. בחר **Auto-Sleep Mode** (מצב שינה אוטומטי) ולאחר מכן בחר **Off** (כבוי).

הגדרת זיהוי פנים של Windows Hello (במוצרים נבחרים בלבד)

במוצרים נבחרים ניתן להשתמש בזיהוי הפנים של Windows Hello כדי לקבל גישה מהירה ומאובטחת אל המחשב שלך. באפשרותך ליצור זיהוי פנים באמצעות המצלמה שבמחשב או המצלמה שבצג (במוצרים נבחרים).

 **הערה:** רק מערכת ההפעלה Windows 10 תומכת בשימוש ב- Windows Hello.

שימוש ב- Windows Hello (במוצרים נבחרים בלבד)

גם אם המחשב אינו כולל מצלמת Windows Hello, עדיין ניתן להגדיר את זיהוי הפנים של Windows Hello באמצעות מצלמת אינפרה-אדום של הצג שלך (בדגמים נבחרים).

1. בחר בלחצן **Start** (התחל), בחר **Settings** (הגדרות), בחר **Accounts** (חשבונות), ולאחר מכן בחר **Sign-in options** (אפשרויות כניסה).
2. במקטע **Windows Hello**, בחר **Set up** (הגדר) במקטע **Face Recognition** (זיהוי פנים).
3. במקטע בחר **Welcome to Windows Hello** (ברוכים הבאים ל- Windows Hello) בחר **Get Started** (תחילת העבודה), ולאחר מכן פעל בהתאם להוראות שעל-גבי המסך כדי לרשום את מזהה הפנים שלך ולהגדיר קוד PIN. כעת באפשרותך להשתמש במצלמת האינפרא-אדום של הצג כדי להיכנס בעת שימוש ב- Windows Hello.

3 תמיכה ופתרון בעיות

אם הצג אינו פועל כצפוי, ייתכן שתוכל לפתור את הבעיה על-ידי ביצוע ההוראות המפורטות בסעיף זה.

פתרון בעיות נפוצות

הטבלה שלהלן מפרטת בעיות אפשריות, את הגורם האפשרי לכל בעיה ואת הפתרונות המומלצים.

טבלה 3-1 בעיות נפוצות ופתרונות

| בעיות | סיבה אפשרית | פתרון |
|--------------------------------------------------------------------------|----------------------------------------------------------------------------------|------------------------------------------------------------------------------------------------------------------------------------------------------------------------------------------|
| יציאות USB אינן פועלות. | כבל USB Type-C ל-USB Type-C אינו מחובר בין הצג לבין התקן המקור. | אם אתה משתמש בכבל DisplayPort או HDMI עבור אות הווידאו, עליך לחבר גם כבל USB Type-C ל-USB Type-C בין הצג לבין התקן המקור כדי לספק חיבור מוצא כדי להפעיל את רכזות הצג בהתקן המארח המחובר. |
| המסך ריק או שהווידאו מהבהב. | כבל המתח מנותק. | חבר את כבל המתח. |
| | הצג כבוי. | לחץ על לחצן ההפעלה של הצג. |
| | | הערה: אם ללחיצה על לחצן ההפעלה אין כל השפעה, לחץ לחיצה ארוכה על לחצן ההפעלה במשך 10 שניות כדי להשבית את נעילת לחצן ההפעלה. |
| | כבל הווידאו אינו מחובר היטב. | חבר את כבל הווידאו בצורה הנכונה. למידע נוסף, עיין בסעיף חיבור הכבלים בעמוד 8 . |
| | המערכת במצב שינה אוטומטי. | הקש על מקש כלשהו במקלדת או הזז את העכבר כדי להפסיק את תוכנית השירות המכבה את המסך. |
| | כרטיס וידאו לא תואם. | פתח את התפריט במסך (OSD) ובחר בתפריט Input (קלט). הגדר את Auto-Switch Input (מיתוג קלט אוטומטי) לאפשרות Off (כבוי) ובחר ידנית את הקלט לחלופין. |
| | | החלף את כרטיס הווידאו, או חבר את כבל הווידאו לאחד ממקורות הווידאו שבלוח המערכת של המחשב. |
| התמונה נראית מטושטשת, מעורפלת או כהה מדי. | הגדרות הבהירות נמוכה מדי. | פתח את תפריט OSD ובחר Brightness+ (+בהירות) כדי לכוונן את מידת הבהירות כנדרש. |
| על המסך מופיעה ההודעה "Check Video Cable" (בדוק את כבל הווידאו). | כבל הווידאו של הצג מנותק. | חבר כבל את וידאו מתאים בין המחשב לצג. ודא שהמחשב כבוי בעת חיבור כבל הווידאו. |
| על המסך מופיעה ההודעה "Input Signal Out of Range" (אות הקלט מחוץ לטווח). | רזולוציית הווידאו ו/או קצב הרעבון מוגדרים בערכים גבוהים יותר מאלה שבהם תומך הצג. | שנה את ההגדרות להגדרה נתמכת (ראה רזולוציות מוגדרות מראש בעמוד 26). |
| הצג אינו עובר למצב שינה בהספק נמוך. | בקרת החיסכון בצריכת החשמל של הצג הושבתה. | פתח את התפריט במסך (OSD), בחר Power (הפעלה) בחר Auto-Sleep Mode (מצב שינה אוטומטי) והגדר את מצב השינה האוטומטי לאפשרות On (פועל). |
| על המסך מופיעה ההודעה "OSD Lockout" (נעילת OSD). | פונקציית נעילת OSD של הצג הופעלה. | לחץ והחזק את הלחצן Menu (תפריט) במשך 10 שניות כדי להשבית את נעילת OSD. |
| על המסך מופיעה ההודעה "Power Button Lockout" (נעילת לחצן הפעלה). | תכונת נעילת לחצן ההפעלה הופעלה. | לחץ על לחצן ההפעלה והחזק אותו במשך 10 שניות כדי לבטל את נעילת לחצן ההפעלה. |

בעילות לחצן

פונקציית הבעילה של הלחצן זמינה רק כאשר הצג פועל, מציג את פעיל, והתפריט במסך (OSD) סגור. לחיצה ממושכת במשך 10 שניות על לחצן ההפעלה או על לחצן **Menu** (תפריט) משביתה את הלחצן. ניתן להפעיל שוב את הלחצן בלחיצה ממושכת נוספת במשך 10 שניות.

שימוש בכוונן אוטומטי (קלט אנלוגי)

הכוונן האוטומטי מופעל אוטומטית ומנסה למטב את תמונת המרקע בכמה תנאים.

- הגדרת צג
- איפוס המחשב להגדרות היצרן
- שינוי רזולוציית הצג

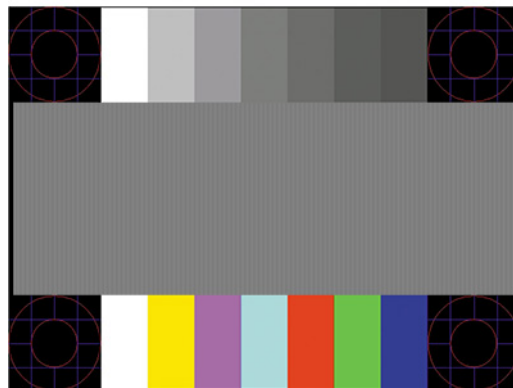
תוכל גם למטב בכול עת, את ביצועי המרקע עבור קלט **VGA** (אנלוגי) באמצעות תפריט **Auto Adjustment** (כוונן אוטומטי) בתפריט תצוגה על תצוגה (OSD). ניתן גם להוריד את תוכנית השירות לכוונן אוטומטי של תבנית מאתר <http://www.hp.com/support>.

אין להשתמש בנוהל זה בצג בו משתמשים בכניסה שאינה **VGA**. אם הצג שברשותך משתמש בכניסת **VGA** (אנלוגי), ביצוע נוהל זה עשוי לתקן את הבעיות הבאות באיכות התמונה:

- מיקוד מטושטש או לא ברור
- תופעת תמונה כפולה (Ghosting), מרוחה או מוצללת
- פסים אנכיים חלשים
- קווים אופקיים דקים הנגררים על המרקע
- תמונה לא ממורכזת

כדי להשתמש בתוכנת ההתאמה האוטומטית:

1. הפעל את הצג, והמתן 20 דקות לפני ביצוע הכיוון.
2. לחץ על הלחצן **Menu** (תפריט) לפתיחת תפריט המסך (OSD), בחר **Image** (תמונה), ולאחר מכן בחר **Auto Adjustment** (כוונן אוטומטי). אם התוצאה אינה משביעת רצון, המשך בביצוע הנוהל.
3. פתח את תוכנית השירות לכוונן אוטומטי. (ניתן להוריד תוכנית שירות זו בכתובת <http://www.hp.com/support>).



4. לחץ על המקש **esc** או על כל מקש אחר במקלדת כדי לצאת מתבנית הבדיקה.

מיטוב איכות התמונה (קלט אנלוגי)

אם ברצונך להתאים אישית את ההגדרות, סעיף זה מתאר כיצד למטב את התמונה של הצג באופן ידני.

בתפריט המסך (OSD) ניתן לכוונן שני פקדים כדי לשפר את איכות התמונה: Clock (שעון) ו-Phase (מופע) - זמינים בתפריט המסך (OSD). השתמש בפקדים אלה רק כאשר התמונה המתקבלת באמצעות פונקציית הכוונן האוטומטי אינה טובה.

הערה: הפקדים Clock (שעון) ו-Phase (פאזה) ניתנים להתאמה רק כאשר משתמשים בקלט אנלוגי (VGA). בקלט דיגיטלי לא ניתן להתאים פקדים אלה.

יש לכוון תחילה את Clock (שעון) מכיוון שהגדרות Phase (פאזה) תלויות בהגדרה Clock (שעון) הראשית.

- **Clock** (שעון) — העלה או הורד את הערך כדי להפחית למינימום מקרים בהם פסים ורצועות כלשהם נראים ברקע המסך.
- **Phase** (מופע) — העלה או הורד את הערך כדי להפחית הבהוב או טשטוש של הווידאו.

הערה: בעת השימוש בפקדים אלה, ניתן להגיע לתוצאות הטובות ביותר באמצעות תוכנת תבנית הכוונן האוטומטי. ניתן להוריד את תוכנית השירות מאתר <http://www.hp.com/support>.

בעת הכוונן של ערכי Clock (שעון) ושל ערכי Phase (מופע), אם התמונות בצג מתעוותות, המשך להתאים את הערכים עד שהעיוות ייעלם. כדי לאפס את הצג להגדרות היצרן, לחץ על הלחצן **Menu** (תפריט) כדי לפתוח את תפריט המסך (OSD), בחר **Management** (ניהול), בחר **Factory Reset** (איפוס להגדרות היצרן), ובחר **Yes** (כן).

לביטול פסים אנכיים (שעון):

1. לחץ על הלחצן **Menu** (תפריט) לפתיחת תפריט המסך (OSD), בחר **Image** (תמונה), ולאחר מכן בחר **Clock and Phase** (שעון ומופע).
2. בחר **Clock** (שעון) והשתמש בלחצני תפריט המסך (OSD) שבצג שעליהם מופיעים סמלי חיצים המכוונים מעלה ומטה כדי להעלים פסים אנכיים. לחץ על הלחצנים לאט כדי שלא תפספס את נקודת ההתאמה המיטבית.



3. לאחר כוונן השעון, אם מופיעים על המסך טשטוש, הבהוב או פסים, המשך לכוונן את המופע. להסרת הבהוב או טשטוש (מופע):

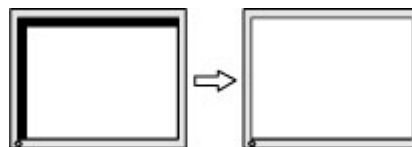
1. לחץ על הלחצן **Menu** (תפריט) לפתיחת תפריט המסך (OSD), בחר **Image** (תמונה), ולאחר מכן בחר **Clock and Phase** (שעון ומופע).
2. בחר **Phase** (מופע) והשתמש בלחצני תפריט המסך (OSD) שבצג שעליהם מופיעים סמלי חיצים כלפי מעלה וכלפי מטה כדי להעלים הבהוב או טשטוש. ייתכן שלא ניתן יהיה להעלים הבהוב או טשטוש מסיבות הנובעות מהמחשב עצמו או מהכרטיס הגרפי המותקן בו.



כדי לתקן את המיקום על המרקע (אופקי או אנכי):

1. לחץ על הלחצן **Menu** (תפריט) לפתיחת תפריט המסך (OSD), בחר **Image** (תמונה), ולאחר מכן בחר **Image Position** (מיקום התמונה).

2. השתמש בלחצני תפריט המסך (OSD) שבצג שעליהם מופיעים סמלי חיצים כלפי מעלה וכלפי מטה כדי לכוון בצורה נאותה את מיקום התמונה על תצוגת הצג. **Horizontal Position** (מיקום אופקי) מזיז את התמונה שמאלה או ימינה; **Vertical Position** (מיקום אנכי) מזיז את התמונה למעלה או למטה.



בתחזוקה נאותה, הצג יכול לפעול למשך שנים רבות. הוראות אלה מספקות את השלבים שניתן לבצע כדי לשמור על הצג במצב הטוב ביותר.

הנחיות תחזוקה

פעל לפי ההוראות האלה כדי לשפר את הביצועים ולהאריך את משך חיי הצג.

- אין לפתוח את בית הצג או לנסות לתקן את המוצר בעצמך. כוונך רק את הפקדים המתוארים בהוראות ההפעלה. אם הצג אינו פועל כהלכה או נפל או ניזוק, יש לפנות למפיץ, לחנות או לספק שירות מורשה מטעם חברת HP.
- יש להשתמש במקור מתח ובחיבור התואמים לצג, כפי שמצוין בתווית או בלוחית בגב הצג.
- ודא שהזרם הנקוב (אמפר) הכולל של המכשירים המחוברים לשקע אינו עולה על הזרם הנקוב של השקע, וכי הזרם הנקוב (אמפר) הכולל של המכשירים המחוברים לכבל אינו עולה על הזרם הנקוב הכולל של הכבל. עיין בתווית המתח כדי לקבוע מהו הזרם הנקוב (באמפרים - AMPS או A) של כל התקן.
- מקם את הצג קרוב לשקע בגיש. יש לנתק את הצג מהמתח על-ידי תפיסת התקע בחוזקה ומשיכתו מהשקע. לעולם אין לנתק את הצג על-ידי משיכת הכבל.
- כבה את הצג כאשר אינו בשימוש והשתמש בתוכנית שומר מסך. פעולות אלו יכולות להאריך באופן משמעותי את תוחלת החיים של הצג.

הערה: צגים שקיימת בהם תופעת צריבת תמונה אינם מכוסים באחריות HP.

- לעולם אין לחסום את החריצים ואת הפתחים של המארז או לדחוף לתוכם חפצים. פתחים אלה מספקים אוורור.
- אין להפיל את הצג או להניח אותו על משטח לא יציב.
- אין להניח דבר על כבל החשמל. אין לדרוך על הכבל.
- החזק את הצג באזור מאוורר היטב, הרחק מאור, מחום או מלחות מופרזים.

ניקוי הצג

השתמש בהוראות אלה כדי לנקות את הצג לפי הצורך.

1. כבה את הצג ונתק את כבל המתח משקע AC.
2. נתק את כל ההתקנים החיצוניים.
3. נקה את הצג מאבק על-ידי ניגוב הצג והמארז במטלית רכה, נקייה ואנטי-סטטית.
4. במקרים בהם נדרש ניקוי יסודי יותר, השתמש בתערובת מים ואלכוהול איזופרופילי ביחס של 50/50.

חשוב: אין לנקות את הצג או את המארז שלו בחומרי ניקוי המכילים חומרים מבוססי נפט כגון בנזן, מדלל או כל חומר דליק אחר. כימיקלים אלה עשויים להזיק לצג.

חשוב: רסס את חומר הניקוי על המטלית ונגב בעדינות את הצג במטלית הלחה. אסור בהחלט לרסס את חומר הניקוי ישירות על הצג. התרסיס עלול לחזור את המסגרת ולפגוע ברכיבים האלקטרוניים. המטלית צריכה להיות לחה אך לא רטובה. טפטוף מים לתוך פתחי האוורור או לנקודות כניסה אחרות עלול לגרום נזק לצג. אפשר לצג להתייבש באוויר לפני השימוש.

5. לאחר הסרת הלכלוך והפסולת, באפשרותך לנקות את המשטחים גם בחומר חיטוי. ארגון הבריאות העולמי (WHO) ממליץ על ניקוי משטחים, ולאחריו חיטוי, כשיטה הטובה ביותר למניעת התפשטות מחלות נגיפיות בדרכי הנשימה

וחיידקים מזיקים. חומר חיטוי התואם להנחיות הניקוי של HP הוא תמיסת אלכוהול המורכבת מ-70% כוהל איזופרופילי ו-30% מים. תמיסה זו מוכרת גם כאלכוהול רפואי ונמכרת ברוב בתי המרקחת.

משלוח הצג

יש לשמור את אריזת המחשב במקום המיועד לאחסון. ייתכן שתזדקק לה מאוחר יותר כדי לשלוח את הצג או להעביר אותו.

פרק זה מכיל מפרטים טכניים על ההיבטים הפיזיים של הצג, כגון מידות המשקל והתצוגה, וכן תנאי הפעלה סביבתיים נדרשים וטווחי מקור מתח.

כל המפרטים מייצגים את המפרטים הטיפוסיים שמספקות יצרניות הרכיבים של HP; הביצועים בפועל עשויים להיות ברמה גבוהה או נמוכה יותר.

הערה: לקבלת המפרטים העדכניים או מפרטים נוספים של המוצר, היכנס לאתר <http://www.hp.com/go/quickspecs/> וחפש את דגם הצג המסוים כדי לאתר מפרטים מהירים ספציפיים לדגם.

מפרטים טכניים דגם 54.6 ס"מ (21.5 אינץ')

פרק זה מציג את המפרטים של הצג.

טבלה א-1 מפרטים טכניים

| מפרט | מידה |
|---------------------------------|-----------------------------|
| צג, מסך רחב | 54.6 ס"מ |
| סוג | IPS/AHVA |
| גודל תמונה ניתנת לצפייה | אלכסון 54.6 ס"מ |
| משקל מרבי (ללא אריזה, ללא מעמד) | 1.80 ק"ג |
| ממדים | |
| גובה | 28.72 ס"מ |
| עומק | 3.18 ס"מ |
| רוחב | 48.55 ס"מ |
| הטיה | 5° עד 25° |
| דרישות טמפרטורת סביבה | |
| טמפרטורת הפעלה | 5° צלזיוס עד 35° צלזיוס |
| טמפרטורת אחסון | 20° - צלזיוס עד 60° צלזיוס |
| לחות באחסון | 5% עד 95% (ללא התעבות) |
| מקור מתח | 240 VAC – 50/60 הרץ |
| מחבר כניסה | מחבר HDMI אחד ומחבר VGA אחד |

מפרטים טכניים לדגם 60.5 ס"מ (23.8 אינץ')

פרק זה מציג את המפרטים של הצג.

טבלה א-2 מפרטים טכניים

| מפרט | מידה |
|---------------------------------|-----------------------------|
| צג, מסך רחב | 60.5 ס"מ |
| סוג | IPS/AHVA |
| גודל תמונה ניתנת לצפייה | אלכסון 60.5 ס"מ |
| משקל מרבי (ללא אריזה, ללא מעמד) | 2.20 ק"ג |
| ממדים | |
| גובה | 31.55 ס"מ |
| עומק | 3.38 ס"מ |
| רוחב | 53.58 ס"מ |
| הטיה | 5° עד 25° |
| דרישות טמפרטורת סביבה | |
| טמפרטורת הפעלה | 5° צלזיוס עד 35° צלזיוס |
| טמפרטורת אחסון | -20° צלזיוס עד 60° צלזיוס |
| לחות באחסון | 5% עד 95% (ללא התעבות) |
| מקור מתח | 240 VAC – 50/60 הרץ |
| מחבר כניסה | מחבר HDMI אחד ומחבר VGA אחד |

מפרטים טכניים דגם 68.6 ס"מ (27 אינץ')

פרק זה מציג את המפרטים של הצג.

טבלה א-3 מפרטים טכניים

| מפרט | מידה |
|---------------------------------|---------------------------|
| צג, מסך רחב | 68.6 ס"מ |
| סוג | IPS/AHVA |
| גודל תמונה ניתנת לצפייה | אלכסון 68.6 ס"מ |
| משקל מרבי (ללא אריזה, ללא מעמד) | 2.90 ק"ג |
| ממדים | |
| גובה | 35.60 ס"מ |
| עומק | 3.42 ס"מ |
| רוחב | 60.79 ס"מ |
| הטיה | 5° עד 25° |
| דרישות טמפרטורת סביבה | |
| טמפרטורת הפעלה | 5° צלזיוס עד 35° צלזיוס |
| טמפרטורת אחסון | -20° צלזיוס עד 60° צלזיוס |

טבלה א-3 מפרטים טכניים (המשך)

| מפרט | מידה |
|-------------|------------------------------------------------------------------------------------------------------------------------------------------------------------------------------------------------------------------|
| לחות באחסון | 5% עד 95% (ללא התעבות) |
| מקור מתח | 240 VAC – 50/60, 100 הרץ |
| מחבר כניסה | שתי יציאות HDMI וי יציאת VGA אחת (בדגמים נבחרים) שתי יציאות HDMI ויציאת DisplayPort אחת (בדגמים נבחרים) יציאת USB Type-C אחת, שתי יציאות USB ליציאת נתונים, שתי יציאות HDMI ויציאת VGA אחת (בדגמים נבחרים) |

מפרטים טכניים דגם 80.0 ס"מ (31.5 אינץ')

פרק זה מציג את המפרטים של הצג.

טבלה א-4 מפרטים טכניים

| מפרט | מידה |
|---------------------------------|--------------------------------|
| צג, מסך רחב | 80.0 ס"מ |
| סוג | VA |
| גודל תמונה ניתנת לצפייה | אלכסון 80.0 ס"מ |
| משקל מרבי (ללא אריזה, ללא מעמד) | 4.6 ק"ג |
| ממדים | |
| גובה | 41.46 ס"מ |
| עומק | 4.02 ס"מ |
| רוחב | 71.03 ס"מ |
| הטיה | 5° עד 25° |
| דרישות עמפורטות סביבה | |
| עמפורטות הפעלה | 5° צלזיוס עד 35° צלזיוס |
| עמפורטות אחסון | 20° - צלזיוס עד 60° צלזיוס |
| לחות באחסון | 5% עד 95% (ללא התעבות) |
| מקור מתח | 240 VAC – 50/60, 100 הרץ |
| מחבר כניסה | שתי יציאות HDMI ויציאת VGA אחת |

רזולוציות מוגדרות מראש

רזולוציות התצוגה המפורטות להלן הן מצבי השימוש הנפוצים ביותר והן מוגדרות כברירות מחדל של היצרן. הצג מזהה אוטומטית את המצבים האלה הקבועים מראש ומוודא שהם מוצגים במרכז המסך בגודל מתאים.

תצוגה מוגדרת מראש ורזולוציות תזמון של FHD

סעיף זה מספק רזולוציות תצוגה מוגדרות מראש ורזולוציות תזמון קבועות מראש לדגמי צג FHD.

טבלה א-5 רזולוציות תצוגה מוגדרות מראש

| הגדרה מראש | תבנית פיקסלים | תדר אופקי (קילו-הרץ) | תדר אנכי (הרץ) |
|------------|---------------|----------------------|----------------|
| 1 | 640 × 480 | 31.469 | 59.940 |
| 2 | 720 × 400 | 31.469 | 70.087 |
| 3 | 800 × 600 | 37.879 | 60.317 |
| 4 | 1024 × 768 | 48.363 | 60.004 |
| 5 | 1280 × 720 | 45.000 | 60.000 |
| 6 | 1280 × 800 | 49.702 | 59.810 |
| 7 | 1280 × 1024 | 63.981 | 60.020 |
| 8 | 1440 × 900 | 55.935 | 59.887 |
| 9 | 1600 × 900 | 60.000 | 60.000 |
| 10 | 1680 × 1050 | 65.290 | 59.954 |
| 11 | 1920 × 1080 | 67.500 | 60.000 |
| 12 | 1920 × 1080 | 83.894 | 75.000 |

טבלה א-6 רזולוציות תזמון מוגדרות מראש

| הגדרה מראש | שם תזמון | תבנית פיקסלים | תדר אופקי (קילו-הרץ) | תדר אנכי (הרץ) |
|------------|----------|---------------|----------------------|----------------|
| 1 | 480p60 | 640 × 480 | 31.469 | 60 |
| 2 | 480p60 | 720 × 480 | 31.469 | 60 |
| 3 | 576p50 | 720 × 576 | 31.250 | 50 |
| 4 | 720p50 | 1280 × 720 | 37.500 | 50 |
| 5 | 720p60 | 1280 × 720 | 45.000 | 60 |
| 6 | 1080p50 | 1920 × 1080 | 56.250 | 50 |
| 7 | 1080p60 | 1920 × 1080 | 67.500 | 60 |

תצוגה מוגדרת מראש ורזולוציות תזמון של QHD

סעיף זה מספק רזולוציות תצוגה מוגדרות מראש ורזולוציות תזמון קבועות מראש לדגמי צג QHD.

טבלה א-7 רזולוציות תצוגה מוגדרות מראש

| הגדרה מראש | תבנית פיקסלים | תדר אופקי (קילו-הרץ) | תדר אנכי (הרץ) |
|------------|---------------|----------------------|----------------|
| 1 | 640 × 480 | 31.469 | 59.940 |
| 2 | 720 × 400 | 31.469 | 70.087 |
| 3 | 800 × 600 | 37.879 | 60.317 |
| 4 | 1024 × 768 | 48.363 | 60.004 |
| 5 | 1280 × 720 | 45.000 | 60.000 |

טבלה א-7 רזולוציות תצוגה מוגדרות מראש (המשך)

| תדר אנכי (הרץ) | תדר אופקי (קילו-הרץ) | תבנית פיקסלים | הגדרה מראש |
|----------------|----------------------|---------------|------------|
| 59.810 | 49.702 | 1280 × 800 | 6 |
| 60.020 | 63.981 | 1280 × 1024 | 7 |
| 59.887 | 55.935 | 1440 × 900 | 8 |
| 60.000 | 60.000 | 1600 × 900 | 9 |
| 59.954 | 65.290 | 1680 × 1050 | 10 |
| 60.000 | 67.500 | 1920 × 1080 | 11 |
| 59.950 | 74.038 | 1920 × 1200 | 12 |
| 59.951 | 88.787 | 2560 × 1440 | 13 |

טבלה א-8 רזולוציות תזמון מוגדרות מראש

| תדר אנכי (הרץ) | תדר אופקי (קילו-הרץ) | תבנית פיקסלים | שם תזמון | הגדרה מראש |
|----------------|----------------------|---------------|----------|------------|
| 60 | 31.469 | 640 × 480 | 480p60 | 1 |
| 60 | 31.469 | 720 × 480 | 480p60 | 2 |
| 50 | 31.250 | 720 × 576 | 576p50 | 3 |
| 50 | 37.500 | 1280 × 720 | 720p50 | 4 |
| 60 | 45.000 | 1280 × 720 | 720p60 | 5 |
| 24 | 27.000 | 1920 × 1080 | 1080p24 | 6 |
| 25 | 27.284 | 1920 × 1080 | 1080p25 | 7 |
| 30 | 33.750 | 1920 × 1080 | 1080p30 | 8 |
| 50 | 56.250 | 1920 × 1080 | 1080p50 | 9 |
| 60 | 67.500 | 1920 × 1080 | 1080p60 | 10 |
| 75 | 83.894 | 1920 × 1080 | 1080p75 | 11 |
| 60 | 88.787 | 2560 × 1440 | 1440p60 | 12 |

מפרטי אספקת המתח

פרק זה מספק מפרטי אספקת מתח.

טבלה א-9 מפרטי אספקת המתח

| דירוג אספקת מתח | מספר דגם | יצרן |
|-----------------|-----------------------|-------|
| 25 וואט | ADS-25PE-19-3 19525E | Honor |
| 40 וואט | ADS-45PE-19-3 19540E | Honor |
| 45 וואט | TPN-DA11/ADP-135MB BA | Delta |
| 135 וואט | TPN-DA16/ADP-45FE FA | Delta |

חיסכון בצריכת חשמל

הצג תומך במצב הספק נמוך.

הצג יעבור למצב חיסכון בצריכת חשמל כאשר יגלה העדר אות סנכרון אופקי או אות סנכרון אנכי. לאחר זיהוי החיסרון של אחד האותות האלה, מסך הצג ריק, התאורה האחורית תכבה ונורית ההפעלה תאיר בצבע כתום. בצריכת חשמל מופחתת, הצג צורך פחות מ-0.5 ואת חשמל. לפני חזרה למצב פעולה רגיל, הצג יעבור תהליך התחממות קצר.

להוראות הגדרת מצב חיסכון בצריכת חשמל (המכונה לעתים "מאפיין ניהול צריכת חשמל"), עיין במזרין למשתמש של המחשב.

הערה:  המעבר למצב של צריכת חשמל נמוכה פועל רק כאשר הצג מחובר למחשב התומך במעבר לצריכת חשמל נמוכה.

ההגדרות של תוכנית השירות Sleep Timer (שעון עצר של מצב 'שינה') של הצג מאפשרות לתכנת את הצג כך שיעבור למצב צריכת חשמל נמוכה בשעה מוגדרת-מראש. כאשר תוכנית השירות Sleep Timer (שעון עצר של מצב 'שינה') יוזמת מעבר של הצג למצב חיסכון בצריכת חשמל, נורית הצג תהבהב בצבע ענבר.

מטרתה של HP היא לעצב, לייצר ולשווק מוצרים, שירותים ומידע שכולם יכולים להשתמש בהם, באופן עצמאי או בעזרת התקנים או יישומים בטכנולוגיית עזר (AT) מתאימה של צד שלישי.

HP ונגישות

משום ש-HP פועלת כדי לשלב גיוון, הכללה ועבודה/חיים במארג החברה, הדבר בא לידי ביטוי בכל הפעילויות שלה. HP שואפת ליצור סביבת עבודה מקלילה המתמקדת בחיבור אנשים לעוצמת הטכנולוגיה בכל רחבי העולם.

מציאת כלי הטכנולוגיה הדרושים לך

טכנולוגיה מסוגלת לאפשר לך לממש את הפוטנציאל האנושי שלך. טכנולוגיית עזר מסירה את המכשולים ועוזרת לך ליצור עצמאות בבית, בעבודה ובקהילה. טכנולוגיית עזר מסייעת להגביר, לתחזק ולשפר את היכולות התפקודיות של טכנולוגיה אלקטרונית וטכנולוגיית מידע.

לקבלת מידע נוסף, ראה [איתור טכנולוגיית העזר הטובה ביותר בעמוד 31](#).

המחויבות של HP

HP מחויבת לספק מוצרים ושירותים הנגישים לאנשים בעלי מוגבלויות. מחויבות זו תומכת במטרות הגיוון של החברה ועוזרת להבטיח שיתרונות הטכנולוגיה יהיו זמינים לכול.

יעד הנגישות של HP הוא לתכנן, ליצור ולשווק מוצרים ושירותים שניתנים לשימוש ביעילות על-ידי כולם, כולל אנשים עם מוגבלויות, באופן עצמאי או בעזרת אמצעי סיוע.

כדי להשיג יעד זה, מדיניות הנגישות קובעת שבע מטרות עיקריות שינחו את פעולות HP. הציפיה היא שכל המנהלים והעובדים של HP יתמכו במטרות אלה וביישום שלהן בהתאם לתפקידיהם ולתחומי האחריות שלהם:

- העלאת המודעות לבעיות נגישות ב-HP, ומתן ההכשרה הדרושה לעובדים כדי לעצב, ליצור, לשווק ולספק מוצרים ושירותים נגישים.
- פיתוח קווים מנחים לנגישות עבור מוצרים ושירותים, והעברת האחריות ליישום קווים מנחים אלה לקבוצות פיתוח מוצרים כאשר זה ישים מבחינה תחרותית, טכנית וכלכלית.
- הכללת אנשים עם מוגבלויות בתהליך הפיתוח של קווים מנחים לנגישות, ובתכנון ובבדיקה של מוצרים ושירותים.
- תיעוד מאפייני נגישות והפיכת מידע על המוצרים והשירותים של HP לזמין לציבור באופן נגיש.
- יצירת קשרים עם ספקי טכנולוגיות עזר ופתרונות עזר מובילים.
- תמיכה במחקר ופיתוח פנימיים וחיצוניים אשר משפרים את טכנולוגיית העזר הרלוונטית למוצרים ולשירותים של HP.
- תמיכה בתקני התעשייה ובקווים המנחים לנגישות וקידום שלהם.

איגוד בינלאומי של מומחי נגישות (IAAP)

IAAP הוא איגוד שלא למטרות רווח המתמקד בקידום מקצוע הנגישות דרך הרשת, החינוך וההסמכות. המטרה היא לסייע למומחי נגישות לפתח ולקדם את הקריירות שלהם ולאפשר לארגונים לשלב נגישות במוצרים ובתשתית שלהם בצורה טובה יותר.

כחברה מייסדת, HP הצטרפה כדי להשתתף עם ארגונים אחרים בקידום תחום הנגישות. מחויבות זו תומכת ביעד הנגישות של HP שהוא עיצוב, ייצור ושיווק מוצרים ושירותים שניתנים לשימוש ביעילות על-ידי אנשים עם מוגבלויות.

IAAP תחזק את המקצוע על-ידי חיבור אנשים פרטיים, תלמידים וארגונים מכל העולם באופן שיאפשר להם ללמוד זה מזה. אם אתה מעוניין לקבל מידע נוסף, עבור אל <http://www.accessibilityassociation.org> כדי להצטרף לקהילה המקוונת, להירשם לידיעונים וללמוד על אפשרויות החברות.

איתור טכנולוגיית העזר הטובה ביותר

כל אחד, כולל אנשים בעלי מוגבלויות או מגבלות הקשורות לגיל, צריך להיות מסוגל לתקשר, להביע את עצמו ולהתחבר עם העולם באמצעות טכנולוגיה. HP מחויבת להגדלת המודעות לנגישות בתוך HP ובקרב הלקוחות והשותפים שלנו.

בין אם מדובר בגופנים גדולים שקל לקרוא, זיהוי קול שמאפשר לידך לנוח או כל טכנולוגיית עזר אחרת שעוזרת למצב הספציפי שלך - מגוון טכנולוגיות עזר הופכות את המוצרים של HP לקלים יותר לשימוש. כיצד ניתן לבחור?

הערכת הצרכים שלך

טכנולוגיה מסוגלת לאפשר לך לממש את הפוטנציאל שלך. טכנולוגיית עזר מסירה את המכשולים ועוזרת לך ליצור עצמאות בבית, בעבודה ובקהילה. טכנולוגיית עזר (AT) מסייעת להגביר, לתחזק ולשפר את היכולות התפקודיות של טכנולוגיה אלקטרונית וטכנולוגיית מידע.

באפשרותך לבחור מבין מוצרי AT רבים. הערכת ה-AT שלך צריכה לאפשר לך להעריך מספר מוצרים, לענות על השאלות שלך ולעזור לך לבחור את הפתרון הטוב ביותר למצבך. תגלה שאנשי מקצוע מוסמכים לביצוע הערכות AT מגיעים מתחומים רבים, כולל בעלי רישיון או הסמכה בפיזיותרפיה, ריפוי בעיסוק, קלינאות תקשורת ותחומי מומחיות אחרים. גם אנשי מקצוע אחרים ללא רישיון או הסמכה יכולים לספק מידע הערכה. ודאי תרצה לקבל מידע על הניסיון, המומחיות והתעריפים של האדם כדי לקבוע אם הוא מתאים לצרכיך.

נגישות עבור מוצרי HP

הקישורים להלן מספקים מידע על מאפייני נגישות וטכנולוגיית עזר, אם ולוונטיים, הנכללים במוצרי HP שונים. משאבים אלה יסייעו לך לבחור במאפייני טכנולוגיית העזר ובמוצרים הספציפיים המתאימים ביותר למצבך.

- הקישורים להלן מספקים מידע על מאפייני נגישות וטכנולוגיית עזר, אם ולוונטיים, הנכללים במוצרי HP שונים. משאבים אלה יסייעו לך לבחור במאפייני טכנולוגיית העזר ובמוצרים הספציפיים המתאימים ביותר למצבך.
- **HP Aging & Accessibility** (התיישנות ונגישות של HP): היכנס לאתר <http://www.hp.com>, הקלד **נגישות בתיבת החיפוש**. בחר את **Office of Aging and Accessibility** (משרד התיישנות ונגישות).
- **מחשבי HP**: במערכת ההפעלה Windows 8, Windows 7, Windows 10, עבור אל <http://www.hp.com/support>, הקלד **אפשרויות נגישות של Windows** בתיבת החיפוש **Search our knowledge** (חפש במידע שלנו). בחר את מערכת ההפעלה המתאימה בתוצאות.
- **HP Shopping** - ציוד היקפי עבור מוצרי HP: היכנס לאתר <http://store.hp.com>, בחר **Shop** (חנות), ולאחר מכן בחר **Monitors** (צגים) או **Accessories** (אביזרים).

אם אתה זקוק לתמיכה נוספת עם מאפייני הנגישות במוצר HP שברשותך, ראה [פנייה לתמיכה בעמוד 33](#).

קישורים נוספים לשותפים ולספקים חיצוניים שעשויים לספק סיוע נוסף:

- [מידע על נגישות של Microsoft \(Office Microsoft, Windows 10, Windows 8, Windows 7\)](#)
- [מידע על נגישות של מוצרי Google \(Google Apps, Chrome, Android\)](#)

תקנים וחקיקה

מדינות ברחבי העולם מחילות תקנות לשיפור הגישה למוצרים ולשירותים עבור אנשים עם מוגבלויות. תקנות אלה חלות באופן היסטורי על מוצרי ושירותי טלקומוניקציה, מחשבים ומדפסות בעלי מאפיינים מסוימים של תקשורת והפעלת וידאו, התייעוד למשתמש המשוין אליהם ותמיכת הלקוחות שלהם.

תקנים

ועדת הגישה האמריקנית יצרה את סעיף 508 לתקני גולוציית הרכישה הפדרלית (FAR) כדי לטפל בטכנולוגיות הגישה למידע והתקשורת (ICT) עבור אנשים עם מוגבלויות פיזיות, חושיות או קוגניטיביות.

התקנים כוללים קריטריונים טכניים הספציפיים לסוגי טכנולוגיות שונים, וכן דרישות המבוססות על ביצועים שמתמקדות ביכולות התפקודיות של המוצרים הנכללים. קריטריונים ספציפיים מתייחסים ליישומי תוכנה ולמערכות הפעלה, מידע מבוסס-אינטרנט ואפליקציות, מחשבים, מוצרי טלקומוניקציה, וידאו ומולטימדיה ומוצרים בלעדיים בעלי יכולת שליטה עצמית.

ייפוי כוח 376 – EN 301 549

האיחוד האירופי יצר את תקן EN 301 549 במסגרת ייפוי כוח 376 כערכת כלים מקוונת לרכישה ציבורית של מוצרי ICT. התקן מפרט את דרישות הנגישות הרלוונטיות למוצרים ולשירותים של ICT, יחד עם תיאור של הליכי הבדיקות ושיטות ההערכה עבור כל דרישה.

הנחיות לנגישות תוכן אינטרנט (WCAG)

ההנחיות לנגישות תוכן אינטרנט (WCAG) של יוזמת נגישות האינטרנט של W3C (WAI) עוזרות למעצבי אינטרנט ולמפתחים ליצור אתרים שעונים בצורה טובה יותר על צרכי אנשים בעלי מוגבלויות או מגבלות הקשורות לגיל.

הנחיות WCAG מקדמות נגישות בטווח המלא של תוכן האינטרנט (טקסט, תמונות, שמע ווידאו) ואפליקציות האינטרנט. הנחיות WCAG ניתנות לבדיקה מדויקת, קלות להבנה ולשימוש ומספקות למפתחי אינטרנט גמישות כדי לחדש. הנחיות WCAG 2.0 אושרו גם כ-ISO/IEC 40500:2012.

WCAG מתייחסות באופן ספציפי למחסומים המונעים גישה לאינטרנט שנתקלים בהם אנשים בעלי מוגבלויות ראייה, שמיעה, מוגבלויות גופניות, קוגניטיביות וכו' ורלוונטיות, ומשתמשי אינטרנט מבוגרים יותר בעלי צרכי נגישות. WCAG 2.0 מספקות מאפיינים של תוכן נגיש:

- **מורגש** (לדוגמה, על-ידי אספקת חלופות טקסט עבור תמונות, כיתובים עבור שמע, יכולת התאמה של מצגות וכיגודיות צבעים)
- **ניתן לניתוח** (על-ידי אספקת גישה למקלדת, כיגודיות צבעים, תזמון קלט, הימנעות מהתקפים ויכולת ביווט)
- **ניתן להבנה** (על-ידי אספקת קריאות, אפשרות חיזוי וסיוע קלט)
- **חזק** (לדוגמה, על-ידי טיפול בתאימות בעזרת טכנולוגיות עזר)

חקיקה ותקנות

נגישות ה-IT והמידע הפכה לתחום בעל חשיבות חקיקתית שהולכת וגדלה. הקישורים הבאים מספקים מידע על חקיקה, תקנות ותקנים חשובים.

- [ארצות הברית](#)
- [קנדה](#)
- [אירופה](#)
- [אוסטרליה](#)

משאבי נגישות וקישורים שימושיים

ארגונים, מוסדות ומשאבים אלה עשויים להיות מקורות טובים למידע לגבי מוגבלויות ומגבלות הקשורות לגיל.

הערה:  זו אינה רשימה ממצה. הארגונים הבאים מספקים למטרות מידע בלבד. HP אינה נושאת באחריות למידע או לאנשי קשר שתיתקל בהם באינטרנט. הרשימה בדף זה אינה מהווה המלצה של HP.

ארגונים

ארגונים אלה הם חלק קטן מהארגונים הרבים המספקים מידע על מוגבלויות ומגבלות הקשורות לגיל.

- האיגוד האמריקני לאנשים עם מוגבלויות (AAPD)
- האיגוד לתוכניות המשמשות כטכנולוגיות עזר (ATAP)

- האיגוד לאובדן שמיעה באמריקה (HLAA)
- מרכז הסיוע הטכני וההכשרה לטכנולוגיית מידע (ITTATC)
- Lighthouse International
- האיגוד הלאומי לחירשים
- הפדרציה הלאומית לעיוורים
- החברה לטכנולוגיית עזר ולהנדסת שיקום של צפון אמריקה (RESNA)
- (TDI) Telecommunications for the Deaf and Hard of Hearing, Inc.
- יוזמת נגישות האינטרנט של W3C (WAI)

מוסדות חינוכיים

מוסדות חינוך רבים, לרבות דוגמאות אלה, מספקים מידע אודות מוגבלויות ומגבלות הקשורות לגיל.

- אוניברסיטת מדינת קליפורניה, נורת'רידג', המרכז למוגבלויות (CSUN)
- אוניברסיטת ויסקונסין - מדיסון, מרכז טרייס
- התוכנית להתאמת מחשבים של אוניברסיטת מינסוטה

משאבי מוגבלויות אחרים

משאבים רבים, לרבות דוגמאות אלו, מספקים מידע אודות מוגבלויות ומגבלות הקשורות לגיל.

- התוכנית לסיוע טכני של ADA (חוק אזרחי אמריקה בעלי מוגבלויות)
- רשת ILO Global Business and Disability
- EnableMart
- פורום המוגבלויות האירופאי
- הרשת להתאמת משרות
- Microsoft Enable

קישורים של HP


קישורים ספציפיים אלה ל-HP מספקים מידע המתייחס למוגבלויות ולמגבלות הקשורות לגיל.

[מדריך הנוחות והבטיחות של HP](#)

[מכירות למגזר הציבורי של HP](#)

פנייה לתמיכה

HP מציעה תמיכה טכנית וסיוע בנושאי אפשרויות נגישות עבור לקוחות עם מוגבלויות.

הערה:  התמיכה תינתן בשפה האנגלית בלבד.

- לקוחות חירשים או כבדי שמיעה שיש להם שאלות בנוגע לתמיכה טכנית או נגישות של מוצרי HP:
 - השתמש ב-TRS/VRS/WebCapTel כדי להתקשר אל 656-7058 (877) בימי שבי עד שישי, 06:00 עד 21:00 לפי אזור זמן של ההרים.
- לקוחות בעלי מוגבלויות אחרות או מגבלות הקשורות לזמן שיש להם שאלות בנוגע לתמיכה טכנית או נגישות של מוצרי HP יכולים לבחור באחת מהאפשרויות הבאות:

- התקשרו אל 259-5707 (888) בימים שני עד שישי, 06:00 עד 21:00 לפי אזור זמן של ההרים.
- [מלא את הטופס ליצירת קשר עבור אנשים בעלי מוגבלויות או מגבלות הקשורות לגיל.](#)

| | |
|-------|-------------------------------------|
| | א |
| | 1 אזהרות |
| | איגוד בינלאומי של מומחי נגישות 30 |
| | ה |
| | 2 הכרת הצג |
| | הערכת צורכי נגישות 31 |
| | ט |
| | טכנולוגיית עזר (AT) |
| | איתור 31 |
| | מטרה 30 |
| | י |
| | יציאות |
| | HDMI 6,5,4 |
| | VGA 4 |
| | כונן Type-C מסוג USB 6 |
| | יציאת HDMI 6,5,4 |
| | יציאת USB Type-C 6 |
| | כ |
| | כוונון אוטומטי (קלט אבלוגי) 18 |
| | ל |
| | לחצן התפריט במסך (OSD) 3 |
| | לחצן תפריט 3 |
| | מ |
| | מדיניות עזר של HP 30 |
| | מחבר DisplayPort 5 |
| | מחברים |
| | DisplayPort 5 |
| | צריכת חשמל 6,5,4 |
| | מחבר מתח 6,5,4 |
| | מידע בטיחות 1 |
| | מיטוב איכות התמונה (קלט אבלוגי) 18, |
| | 20 |
| | מספר סידורי 7 |
| | מק"ט 7 |
| | משאבי HP 1 |
| | משאבים, נגישות 32 |
| | נ |
| | נגישות 33,32,31,30 |
| 8 | ניתוב כבלים |
| | פ |
| 2 | פנייה טלפונית לתמיכה הטכנית |
| | ר |
| 3 | רכיבי חזית |
| | רכיבים |
| 3 | חזית |
| 6,5,4 | חלק אחורי |
| 6,5,4 | רכיבי צד אחורי |
| | ת |
| 7 | תווית |
| 7 | תווית המוצר |
| 1 | תחילת העבודה |
| 2 | תמיכה |
| 2 | תמיכה טכנית |
| 1 | תמיכה של HP |
| 33 | תמיכת לקוחות, נגישות |
| 31 | תקני הנגישות של סעיף 508 |
| 31 | תקנים וחקיקה, נגישות |
| | A |
| | AT (טכנולוגיית עזר) |
| 31 | איתור |
| 30 | מטרה |