



# Användarhandbok

## **ÖVERSIKT**

Den här handboken innehåller tekniska specifikationer och information om bildskärmens funktioner, installation av bildskärmen och användning av bildskärmen.

© Copyright 2021 HP Development Company, L.P.

HDMI, HDMI-logotypen och High-Definition Multimedia Interface är varumärken eller registrerade varumärken som tillhör HDMI Licensing LLC. Windows är antingen ett registrerat varumärke eller ett varumärke som tillhör Microsoft Corporation i USA och/eller andra länder. DisplayPort™, DisplayPort™-logotypen och VESA® är varumärken och registrerade varumärken som ägs av Video Electronics Standards Association (VESA) i USA och andra länder.

Den här informationen kan ändras utan föregående meddelande. Garantiansvar för HP:s produkter och tjänster definieras i de garantibegränsningar som medföljer sådana produkter och tjänster. Ingenting i denna text ska anses utgöra ytterligare garantiåtaganden. HP ansvarar inte för tekniska fel, redigeringsfel eller för avsaknad av information i denna text.

#### **Produktmeddelande**






I den här handboken beskrivs funktioner som är gemensamma för de flesta modeller. Vissa funktioner är kanske inte tillgängliga på din produkt. Om du vill få tillgång till den senaste användarhandboken går du till <http://www.hp.com/support> och följer anvisningarna för att söka din produkt. Välj sedan **Användarhandböcker**.

Första utgåvan: April 2021

Dokumentartikelnummer: M44077-101

## Om handboken

Den här handboken innehåller tekniska specifikationer och information om bildskärmens funktioner, installation av bildskärmen och användning av programvaran. Beroende på modell har bildskärmen kanske inte alla funktioner som ingår i den här handboken.

- 
-  **VARNING:** Indikerar en riskfylld situation som, om den inte undviks, **kan** leda till allvarlig skada eller dödsfall.
  -  **VIKTIGT:** Indikerar en riskfylld situation som, om den inte undviks, **kan** leda till mindre eller måttlig skada.
  -  **VIKTIGT:** Visar information som anses viktig, men inte farorelaterad (exempelvis meddelanden relaterade till skada på egendom). Varnar användaren att om en procedur inte följs exakt enligt beskrivning kan det leda till dataförlust eller skada på maskin- eller programvara. Innehåller även grundläggande information för att beskriva ett koncept eller utföra en uppgift.
  -  **OBS!** Innehåller ytterligare information för att framhäva eller komplettera viktiga punkter i texten.
  -  **TIPS:** Innehåller praktiska tips för att slutföra en uppgift.
- 



Denna produkt innehåller HDMI-teknik.



---

# Innehåll

<b>1 Komma igång</b> .....	<b>1</b>
Viktig säkerhetsinformation .....	1
Fler HP-resurser .....	1
Förberedelser innan du ringer teknisk support .....	2
Lära känna bildskärmen .....	2
Funktioner .....	2
Komponenter på baksidan .....	3
Hitta serienumret och produktnumret .....	5
Installera bildskärmen .....	5
Montera bildskärmsstativet .....	6
Montera bildskärmen .....	7
Ta av bildskärmsstativet .....	7
Montera bildskärmen på ett monteringsfäste .....	7
Ansluta kablarna .....	9
Ansluta USB-enheter .....	12
Justera bildskärmen .....	12
Installera ett säkerhetskabel .....	13
Slå på bildskärmen .....	13
HP-policy för vattenstämpel och bildinbränning .....	14
<b>2 Använda bildskärmen</b> .....	<b>15</b>
Hämta programvara och verktyg .....	15
Informationsfilen .....	15
ICM-fil (Image Color Matching) .....	15
Använda skärmmenyn .....	15
Välja förinställningar för färg .....	16
Använda RGB-förstärkningsreglering .....	17
Använda Auto-Sleep Mode (Automatiskt viloläge) (endast vissa produkter) .....	17
Använda PiP och PbP (endast vissa produkter) .....	17
<b>3 Support och felsökning</b> .....	<b>19</b>
Lösna vanliga problem .....	19
Knapplåsning .....	20
<b>4 Underhåll av bildskärmen</b> .....	<b>21</b>
Underhållsriktlinjer .....	21


Rengöra bildskärmen .....	21
Transport av bildskärmen .....	22
<b>Bilaga A Tekniska specifikationer .....</b>	<b>23</b>
Specifikationer för modell på 62,22 cm (24,5 tum) .....	23
Förinställda skärmutlösningar .....	23
Modell på 62,22 cm (24,5 tum) .....	24
Förbättrad definition och HD-videoformat .....	24
<b>Bilaga B Tillgänglighet .....</b>	<b>25</b>
HP och tillgänglighet .....	25
Hitta de tekniska verktyg du behöver .....	25
HPs engagemang .....	25
International Association of Accessibility Professionals (IAAP) .....	26
Hitta de bästa hjälpmedlen .....	26
Bedömning av dina behov .....	26
Hjälpmedel för HP-produkter .....	26
Standarder och lagstiftning .....	27
Standarder .....	27
Mandat 376 – EN 301 549 .....	27
Web Content Accessibility Guidelines (WCAG) .....	27
Lagstiftning och bestämmelser .....	27
Användbara resurser och länkar om tillgänglighet .....	28
Organisationer .....	28
Utbildningsinstitutioner .....	28
Andra funktionsnedsättningsresurser .....	28
HP-länkar .....	29
Kontakta support .....	29
<b>Index .....</b>	<b>30</b>

# 1 Komma igång

Läs det här kapitlet för mer information om säkerhet och var du hittar fler HP-resurser.

## Viktig säkerhetsinformation


En nätadapter och strömkabel kan medfölja bildskärmen. Om du använder en annan sladd ska du endast använda en strömkälla och en kontakt som är lämplig för den här bildskärmen. Information om vilket strömkabelset du bör använda med bildskärmen finns i *Produktmeddelanden* som finns i dokumentationspaketet.

 **VARNING:** Så här minskar du risken för elektriska stötar eller skada på utrustningen:


- Anslut strömkabeln till ett eluttag som alltid är enkelt att komma åt.
- Har strömkabeln en jordad kontakt ska kabeln anslutas till ett jordat uttag.
- Bryt strömmen till datorn genom att dra ur strömkabeln ur eluttaget. Ta tag i kontakten när du drar ut strömkabeln ur eluttaget.


För din egen säkerhet, placera inga föremål på nätsladdar eller kablar. Var noga med att dra bildskärmens alla sladdar och kablar så att ingen kan dra och rycka i dem eller snubbla på dem.


Minska risken för allvarliga skador genom att läsa handboken *Säkerhet och arbetsmiljö* som finns bland användarhandböckerna. I den beskrivs inställningar av arbetsstationen, sittställningar vid datorn och sunda datorvanor. I handboken *Säkerhet och arbetsmiljö* finns även viktig elektrisk och mekanisk säkerhetsinformation. *Säkerhet och arbetsmiljö* finns även på webbplatsen <http://www.hp.com/ergo>.


 **VIKTIGT:** Skydda bildskärmen och datorn genom att ansluta alla strömkablar för datorn och kringutrustningen (till exempel bildskärm, skrivare och skanner) till ett överspänningsskydd, till exempel ett grenuttag med överspänningsskydd eller en avbrottsfri strömförsörjning (UPS). Inte alla grenuttag har överspänningsskydd. Grenuttaget måste ha en specifik märkning om denna funktion. Använd ett grenuttag vars tillverkare erbjuder ersättning vid skada så att du kan få ny utrustning om överspänningsskyddet inte fungerar.

Använd en lämplig möbel med rätt storlek som är utformad för att hålla för din bildskärm.

 **VARNING:** Olämpligt placerade datorer på skåp, bokhyllor, hyllor, bänkar, högtalare, kistor eller källor kan välta och orsaka personskador.

 **VARNING: Stabilitetsrisk:** Enheten kan falla och orsaka allvarliga personskador eller dödsfall. För att förhindra skador fäster du bildskärmen på golvet eller väggen på ett säkert sätt i enlighet med installationsanvisningarna.

 **VARNING:** Den här utrustningen är inte lämplig för användning på platser där det är troligt att barn förekommer.

 **OBS!** Den här produkten passar utmärkt för underhållningssyften. Överväg att placera bildskärmen i en kontrollerad och väl upplyst miljö för att undvika störande reflexer från omgivningsljus och blanka ytor.

## Fler HP-resurser

Använd den här tabellen för att hitta resurser med produktbeskrivning, hur gör man-information med mera.

**Tabell 1-1 Ytterligare information**

Resurs	Innehåll
Installationsanvisningar	Översikt över datorns konfigurering och funktioner
HP Support	<p>Om du behöver support från HP för att åtgärda ett maskin- eller programvaruproblem kan du besöka <a href="http://www.hp.com/support">http://www.hp.com/support</a> och följa anvisningarna för att hitta din produkt.</p> <p>– eller –</p> <p>Skriv <b>support</b> i sökrutan i aktivitetsfältet och välj sedan appen <b>HP Support Assistant</b>. Välj sedan <b>Support</b>.</p> <p>– eller –</p> <p>Välj frågetecknet i sökrutan i aktivitetsfältet.</p> <p>Välj sedan <b>Support</b>.</p>

**OBS!** Kontakta kundsupporten för att byta nätsladden, nätadaptern (endast vissa produkter) eller andra kablar som medföljer med bildskärmen.

## Förberedelser innan du ringer teknisk support

Använd den här informationen om du behöver felsöka ett problem.

Om du inte kan lösa ett problem med [Support och felsökning på sidan 19](#) kan du ringa teknisk support för ytterligare hjälp. Ha följande till hands innan du ringer:

- Bildskärmens modellnummer
- Bildskärmens serienummer
- Inköpsdatum på fakturan
- Under vilka förhållanden problemet uppstod
- Vilka felmeddelanden som visas
- Maskinvarukonfiguration
- Namn och version på den maskinvara och programvara du använder

## Lära känna bildskärmen

Bildskärmen har uppskattade funktioner. Det här kapitlet innehåller information om dina komponenter, var de är placerade och hur de fungerar.

### Funktioner

Beroende på modell kan din bildskärm ha följande funktioner:

#### Bildskärmsfunktioner

- 62,22 cm (24,5 tum) diagonal visningsyta och 1920 × 1080 punkters upplösning samt stöd för lägre upplösningar över hela skärmen. Inkluderar även anpassningsbar skalning för maximal bildstorlek samtidigt som det ursprungliga bildförhållandet bibehålls
- LCD-skärm med aktiv matris och IPS (In-Plane Switching)
- Brett färgomfång som ger täckning för sRGB/DCI-P3-färgrymderna



- Bländskyddande panel med LED-bakgrundsljus
- Bred visningsvinkel som visar bildskärmen från sittande eller stående läge eller vid förflyttning från sida till sida
- Möjlighet att justera lutningen
- Skärminställningar på flera språk för enkel konfigurering och skärmoptimering
- Förinställningar för färgrymd för sRGB och DCI-P3
- Plats för säkerhetskabel på bildskärmens baksida för en säkerhetskabel (tillval)

### Anslutningar

- DisplayPort™-videoingång (kabel medföljer)
- HDMI-videoingång (High-Definition Multimedia Interface™)
- Jack för ljudutgång (hörlurar)
- USB Type-B till USB Type-A-kabel och DisplayPort-kabel medföljer
- Plug-and-play-funktion om operativsystemet stöder detta

### Bildskärmsstativ

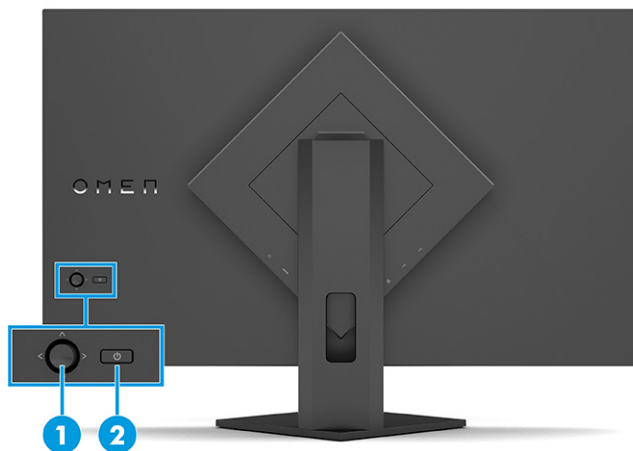
- Avtagbart stativ för flexibel montering av bildskärmen
- HP Snabbkoppling 2 så att du snabbt kan fästa bildskärmspanelen på stativet med ett enkelt klick och ta bort den med en smidig skjutflik
- VESA-monteringskapacitet (100 × 100 mm) för att fästa bildskärmen på ett svängarmsfäste



**OBS!** Säkerhetsinformation och föreskrifter finns i *Produktmeddelanden* som medföljde i dokumentationen. Om du vill få tillgång till den senaste användarhandboken går du till <http://www.hp.com/support> och följer anvisningarna för att söka din produkt. Välj sedan **Användarhandböcker**.

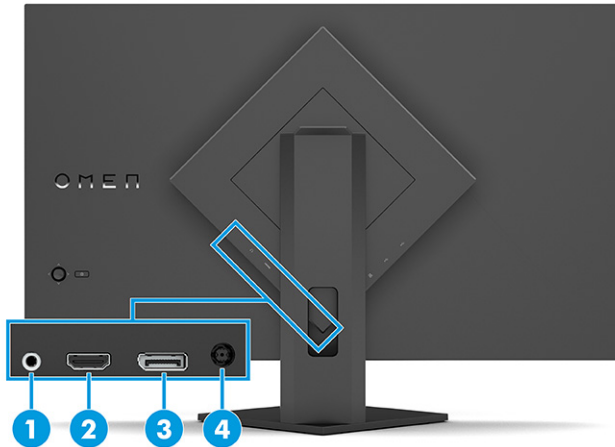
## Komponenter på baksidan

Använd dessa illustrationer och tabeller för att identifiera komponenterna på bildskärmens baksida.



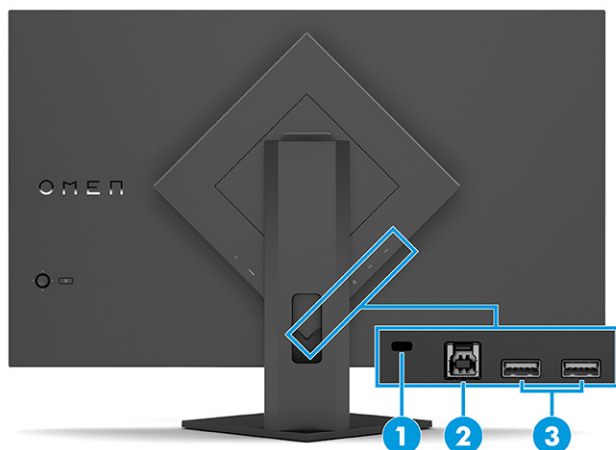
**Tabell 1-2 Komponenterna på baksidan och deras beskrivningar**

Komponent	Beskrivning	
(1)	Skärmmenykontroll	Öppnar skärmmenyn och justerar bildskärmsinställningarna.
(2)	Strömknapp	Slår på eller stänger av bildskärmen.



**Tabell 1-3 Komponenterna på baksidan och deras beskrivningar**

Komponent	Beskrivning	
(1)	Jack för ljudutgång (hörlurar)	Ansluter hörlurar, hörsnäckor eller en ljudkabel.  <b>VIKTIGT:</b> Minska risken för hörselskador genom att sänka volymen innan du använder hörlurar eller hörsnäckor. Ytterligare säkerhetsinformation finns i <i>Produktmeddelanden</i> som medföljer dokumentationen.
(2)	HDMI-port	Ansluter HDMI-kabeln till en källenhet, t.ex. en dator eller spelkonsol.
(3)	DisplayPort-anslutning	Ansluter DisplayPort-kabeln till en källenhet, t.ex. en dator eller spelkonsol.
(4)	Strömuttag	Ansluter en nätadapter.

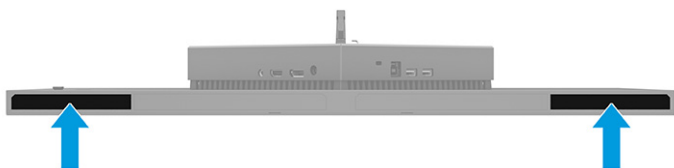


**Tabell 1-4 Komponenterna på baksidan och deras beskrivningar**

Komponent	Beskrivning
(1)	Plats för säkerhetskabel Ansluter en säkerhetskabel (tillval).
(2)	USB Type-B-port (inmatning) Ansluter USB Type-B-kabel till en källenhet, t.ex. en dator. <b>OBS!</b> Du måste ansluta en USB Type-A-till-USB Type-B-kabel från källanheten till USB Type-B-porten (uppströms) på baksidan av bildskärmen för att aktivera de två USB Type A-portarna på bildskärmen.
(3)	USB Type-A-portar (nedströms) Anslut en USB-kabel till kringutrustning, t.ex ett tangentbord, en mus eller en USB-flashenhet.

## Hitta serienumret och produktnumret


Beroende på produkten finns serienumret och produktnumret på en etikett på baksidan av bildskärmen eller på en etikett under täckramen för frontpanelen på bildskärmen. Du kan behöva dessa nummer när du kontakter HP för support.



## Installera bildskärmen

Det här avsnittet beskriver hur du monterar bildskärmsstativet eller väggfästet och alternativen för att ansluta bildskärmen till en dator, notebook-dator, spelkonsol eller liknande enhet.


**⚠ VARNING:** För att minska risken för allvarliga skador bör du läsa handboken *Säkerhet och arbetsmiljö*. I den beskrivs inställningar av arbetsstationen, sittställningar vid datorn och sunda datorvanor. I handboken *Säkerhet och arbetsmiljö* finns även viktig elektrisk och mekanisk säkerhetsinformation. Handboken *Säkerhet och arbetsmiljö* finns på HP:s webbplats på <http://www.hp.com/ergo>.

 **VIKTIGT:** Förhindra skada på bildskärmen genom att inte röra vid LCD-panelens yta. Om du trycker på panelen kan detta orsaka färgavvikelser eller att de flytande kristallerna hamnar i oordning. Om detta sker återställs inte bildskärmen till normal status.

**VIKTIGT:** Om du vill förhindra att skärmen repas, skadas eller förstörs och förhindra skada på knapparna ska du placera bildskärmen med framsidan nedåt på en plan yta täckt med ett skyddande skumgummiark eller mjukt tyg som inte repar.

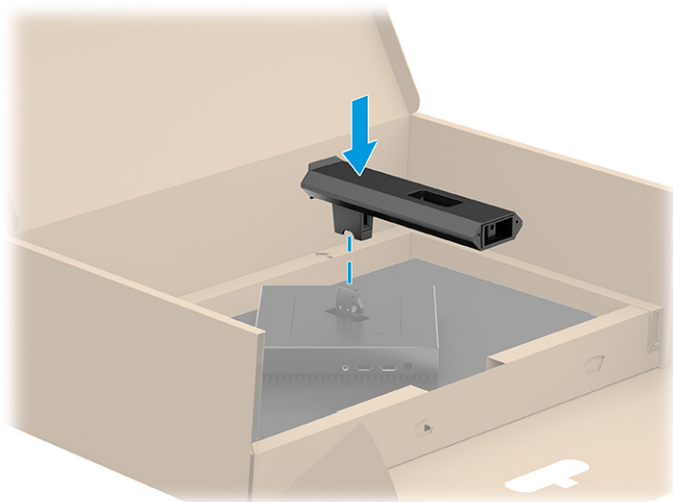
## Montera bildskärmsstativet

Korrekt montering av bildskärmsstativet är viktigt för säker användning. Det här avsnittet beskriver hur du fäster ett stativ på ett säkert sätt.

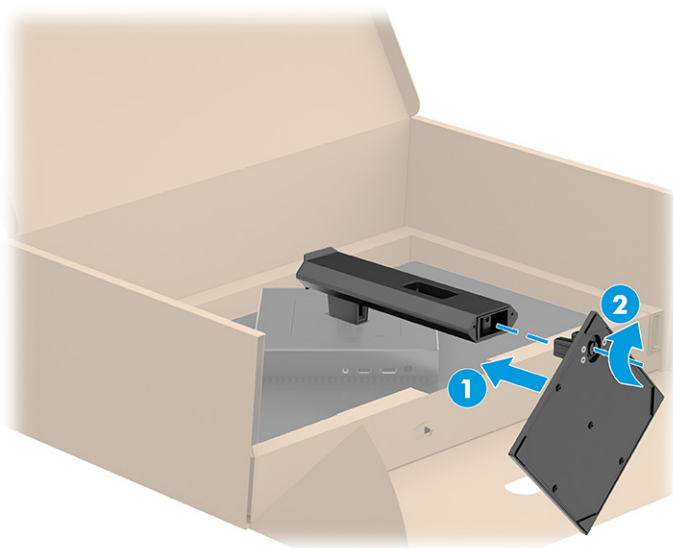
 **TIPS:** Tänk på bildskärmens placering eftersom omgivningsljus och ljusa ytor kan orsaka störande reflexer.

 **OBS!** Procedurer för att montera ett bildskärmsställ kan vara annorlunda på andra modeller.

1. Placera bildskärmen med framsidan nedåt och fäst stativet på baksidan av bildskärmen.



2. Fäst basen vid stativet **(1)** och dra åt skruven **(2)**.



## Montera bildskärmen

Om du vill montera bildskärmen på en vägg med hjälp av en svängarm eller någon annan monteringsanordning, ska du följa stegen i det här avsnittet för säker och säker anslutning av bildskärmen.

**VIKTIGT:** Den här bildskärmen uppfyller VESA-standarden för 100 mm skruvhål för montering. Om du vill använda en monteringslösning från en annan tillverkare än HP på bildskärmen behöver du fyra stycken 4 mm skruvar, 10 mm långa med 0,7-gänga. Längre skruvar kan skada bildskärmen. Kontrollera att tillverkarens monteringslösning överensstämmer med VESA-standarden och är godkänd för att klara bildskärmens vikt. Använd ström- och videokabeln som medföljer bildskärmen för bästa möjliga prestanda.

**OBS!** Apparaten är avsedd att monteras med ett UL-klassat eller CSA-klassat väggmonteringsfäste.

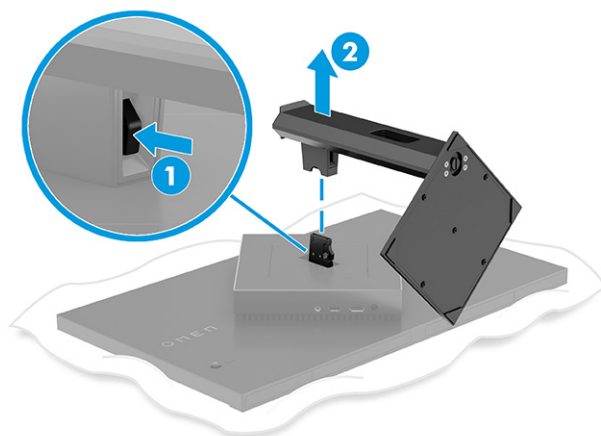
## Ta av bildskärmsstativet

Om du bestämmer dig för att använda ett väggmonteringsfäste istället för bildskärmsstativet som du har anslutit, ta först bort stativet.

**VIKTIGT:** Kontrollera att strömmen är av och att alla kablar är bortkopplade från bildskärmen innan den demonteras.

**VIKTIGT:** HP rekommenderar att två personer utför procedurerna för att positionera och stabilisera bildskärmen.

1. Koppla ur och ta bort alla kablar från bildskärmen.
2. Lägg bildskärmen med framsidan nedåt mot ett jämnt underlag täckt med ett skyddande skumgummiark eller mjukt tyg.
3. Tryck upp spärren nära mitten på stativets monteringsplatta **(1)**.
4. Lyft bort stativet från bildskärmen **(2)**.

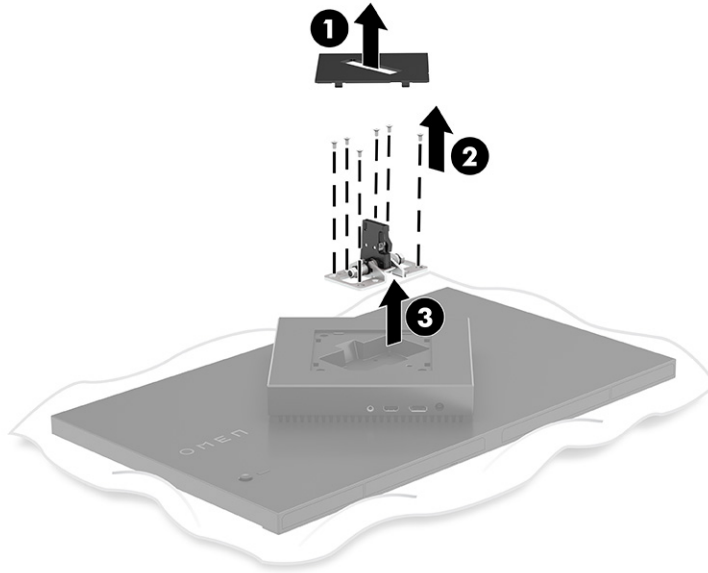


## Montera bildskärmen på ett monteringsfäste

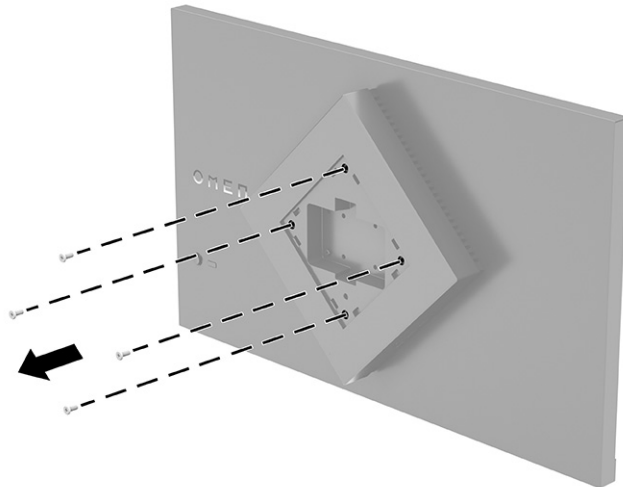
Du kan behöva ytterligare verktyg, t. ex. en skruvmejsel (inköps separat) när du ansluter en monteringsanordning. Följ dessa anvisningar för att undvika skador på bildskärmen.

1. Ta bort bildskärmsstativet om det sitter fast. Se [Ta av bildskärmsstativet på sidan 7](#).
2. Använd en platt skruvmejsel för att bända upp och ta bort VESA-skyddet **(1)** på baksidan av bildskärmen.

3. Använd en skruvmejsel för att ta bort de sex skruvarna som håller fast gångjärnet (2) och ta sedan bort gångjärnet (3).

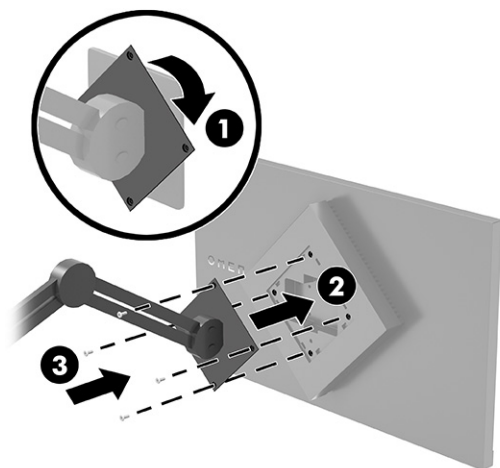



4. Ta bort de fyra skruvarna från VESA-hålen baksidan av bildskärmen och använd dem för att fästa monteringsanordningen enligt beskrivningen i steg 6 som följer.



5. Roterar VESA-adaptorn på svängarmen till 45° så att den riktas in med skruvhålen på baksidan av bildskärmen (1) innan du ansluter den till bildskärmen.


6. Med VESA-adaptorn roterad till 45° sätter du in VESA-adaptorn i spåret på baksidan av bildskärmen **(2)**. Sätt sedan fast adaptorn på bildskärmen genom att sätta i de fyra VESA-skruvarna i skruvhålen på adaptorn och bildskärmen och dra åt dem **(3)**. Kontrollera att adaptorn är ordentligt fäst på bildskärmen innan du börjar använda den.



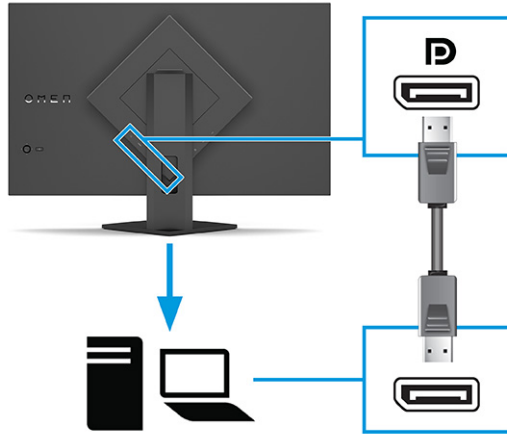
 **VIKTIGT:** Om dessa anvisningar inte gäller för din enhet, ska du följa anvisningarna från tillverkaren av fästet när du monterar bildskärmen på en vägg eller en svängarm.

## Ansluta kablarna

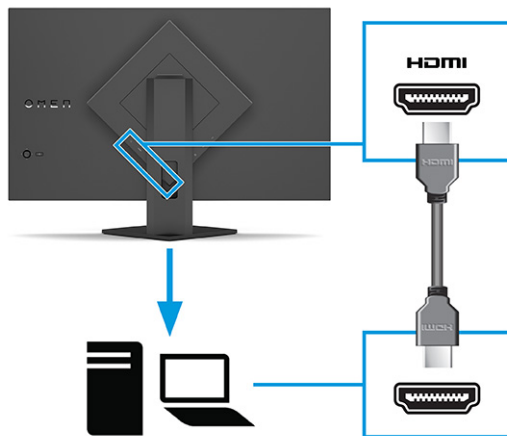
Förutom information om hur du ansluter en kabel innehåller det här avsnittet information om hur bildskärmen fungerar när du ansluter vissa kablar.

 **OBS!** Beroende på modell kan bildskärmen stödja HDMI- eller DisplayPort-ingångar. Videoläget avgörs av vilken videokabel som används. Bildskärmen fastställer automatiskt vilka ingångar som har giltiga videosignaler. Du kan välja ingångar via skärmmenyn. Bildskärmen levereras med ett urval av kablar. Alla kablar som visas i det här avsnittet följer inte med bildskärmen.

1. Placera bildskärmen på en lämplig, välventilerad plats i närheten av datorn.
2. Anslut en videokabel.
  - Anslut ena änden av en DisplayPort-kabel till DisplayPort-uttaget på bildskärmens baksida och den andra änden till källanhetens DisplayPort-uttag.



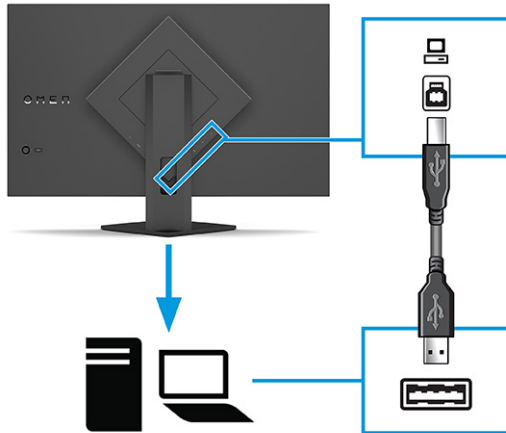
- Anslut ena änden av en HDMI-kabel till HDMI-porten på bildskärmens baksida och den andra änden till källanhetens HDMI-port.





- 3** **OBS!** Du måste ansluta en USB Type-A-till-USB Type-B-kabel från källanheten till USB Type-B-porten (uppströms) på baksidan av bildskärmen för att aktivera de två USB Type A-portarna på bildskärmen. Mer information finns under [Ansluta USB-enheter på sidan 12](#).

Anslut ena änden av en USB-kabel till en USB-port på bildskärmen och den andra änden till USB-porten på källanheten.



- 4.** Anslut den ena änden av strömkabeln till nätadaptern **(1)** och den andra till ett jordat eluttag **(2)**. Anslut sedan nätadaptern till strömkontakten på bildskärmen **(3)**.

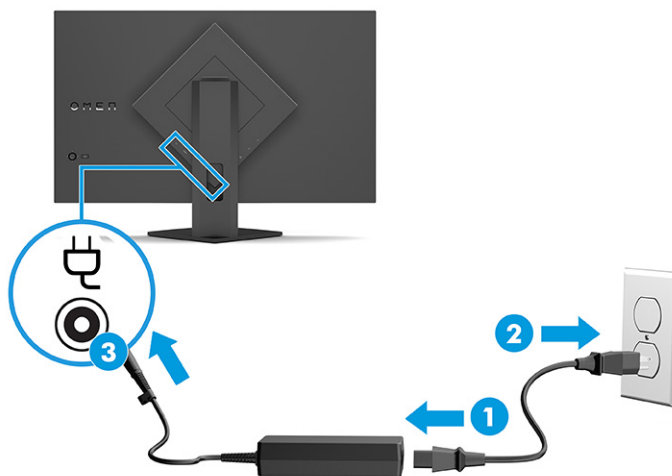
**⚠ VARNING:** Så här minskar du risken för elektriska stötar eller skada på utrustningen:

Ta inte bort strömkabelns jordningsstift. Jordningen fyller en viktig säkerhetsfunktion.

Anslut strömkabeln till ett jordat eluttag som är lätt att komma åt.


Bryt strömmen till utrustningen genom att dra ur strömssladden ur eluttaget.

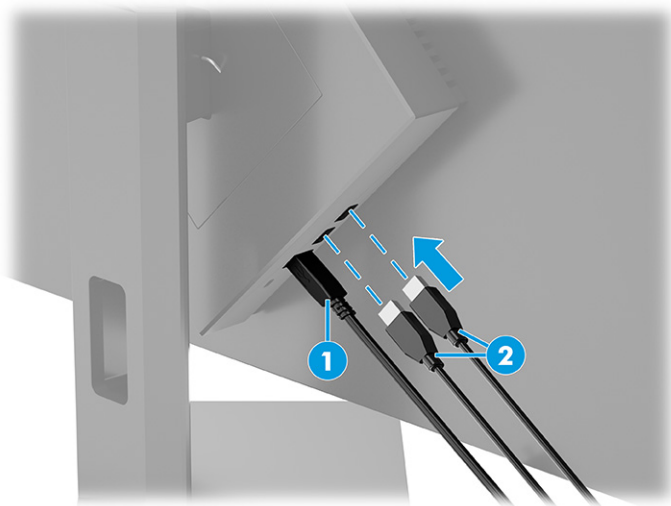
För din egen säkerhet, placera inga föremål på nätsladdar eller kablar. Ordna dem så att ingen råkar snubbla över dem eller trampa på dem. Dra inte i sladdar eller kablar. Ta tag i kontakten när du drar ut strömkabeln ur eluttaget.



## Ansluta USB-enheter

Använd USB-portarna för anslutning av enheter som digitalkamera, USB-tangentbord eller USB-mus. Det finns två USB Type-A-portar på bildskärmen för anslutning till en enhet (nedströms).

 **OBS!** Du måste ansluta en USB Type-A-till-USB Type-B-kabel från källenheten till USB Type-B-porten (uppströms) på bildskärmens baksida för att aktivera USB Type-B-porten så att den fungerar som USB-hubb för möss, tangentbord, telefoner, USB-flashenheter och praktiskt taget allt som är USB-anslutet och klarar 5 V.




Tabell 1-5 USB-portplatser

USB-portar	
(1)	USB Type-B-port från datorn
(2)	USB Type-A-portar

## Justera bildskärmen

För att stödja en ergonomisk arbetsyta erbjuder bildskärmen de justeringsalternativ som beskrivs i det här avsnittet.

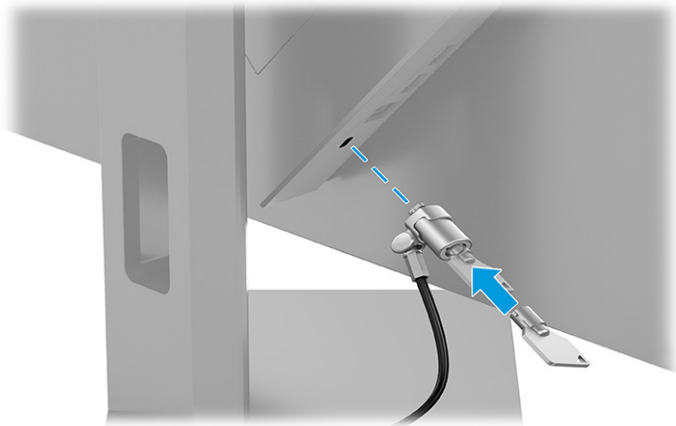
 **WARNING:** För att minska risken för allvarliga skador bör du läsa handboken *Säkerhet och arbetsmiljö*. I den beskrivs inställningar av arbetsstationen, sittställningar vid datorn och sunda datorvanor. I handboken *Säkerhet och arbetsmiljö* finns även viktig elektrisk och mekanisk säkerhetsinformation. Handboken för *Säkerhet och arbetsmiljö* finns på HP:s webbplats på <http://www.hp.com/ergo>.

▲ Luta bildskärmen framåt eller bakåt för att placera den i bekväm ögonhöjd.





## Installera ett säkerhetskabel

Av säkerhetsskäl kan du låsa fast bildskärmen vid ett fast föremål med en säkerhetskabel som kan köpas som tillval från HP. Använd nyckeln som med följde med säkerhetskabeln (tillval) för att fästa och ta bort låset.



## Slå på bildskärmen

Det här avsnittet innehåller viktig information om hur du förhindrar skador på bildskärmen, start indikatorer och felsökningsinformation.

-  **VIKTIGT:** Bilden kan brännas in i skärmen på bildskärmar som visar samma statiska bild på skärmen i 2 timmar eller längre. Undvik inbränningskador genom att alltid aktivera en skärmläckare eller genom att stänga av bildskärmen när den inte ska användas under en längre tid. Bilder som bränns in på skärmen är något som kan hända på alla LCD-skärmar. Inbränningskador på bildskärmen omfattas inte av HP:s garanti.
-  **OBS!** På vissa HP-bildskärmar kan du inaktivera strömlampan på skärmmenyn. Tryck på mitten av skärmmenyns styrspek för att öppna skärmmenyn, välj **Power** (Ström), välj **Power LED** (Strömlampa) och välj sedan **Off** (Av).

- ▲ Starta bildskärmen genom att trycka på strömknappen på baksidan.



När bildskärmen först slås på visas ett statusmeddelande för bildskärmen i 5 sekunder. Meddelandet visar på vilken ingång den aktiva signalen finns för tillfället, inställningen för automatisk källaktivering (På eller Av, standard är På), nuvarande förinställd skärmupplösning och rekommenderad förinställd skärmupplösning.

Bildskärmen läser automatiskt av signalingångarna för att hitta den aktiva insignalen och använder den ingången för visning på bildskärmen.

## HP-policy för vattenstämpel och bildinbränning

Vissa bildskärmar har utvecklats med IPS-skärmt teknik (In-Plane Switching) som ger ultrabred visningsvinkel och avancerad bildkvalitet. Den här paneltekniken är lämplig för många användningsområden, men lämpar sig inte för statiska, stationära eller fasta bilder under långa tidsperioder, såvida du inte använder skärmsläckare.

Tillämpningstyper med statiska bilder kan omfatta kameraövervakning, videospel, marknadsföringslogotyper och mallar. Statische bilder kan orsaka bildinbränningskador som kan se ut som fläckar eller vattenstämplar på bildskärmen.

Bildinbränningskador på bildskärmar som används dygnet runt täcks inte av HP:s garanti. För att undvika en bildinbränningskada ska du alltid stänga av bildskärmen när den inte används eller använda energisparfunktionen, om den är kompatibel med din dator, för att stänga av bildskärmen när datorn är överksam.

---

## 2 Använda bildskärmen

I det här kapitlet beskrivs hur du använder bildskärmen och dess funktioner, bland annat programvara och verktyg, skärmmenyn, förinställningar för färg, automatiskt viloläge, Bild-i-bild (PiP) och Bild-bredvid-bild (PbP).

### Hämta programvara och verktyg

Du kan hämta och installera dessa filer från HP:s support.

- INF (Information)-fil
- ICM-filer (Image Color Matching)

Hämta filer:

1. Gå till <http://www.hp.com/support>.
2. Välj **Programvara och drivrutiner**.
3. Välj din produkttyp.
4. Ange modellnumret på din HP-bildskärm i sökfältet och följ instruktionerna på skärmen.

### Informationsfilen

INF-filen visar vilka bildskärmsresurser som används av operativsystem i Windows® för att säkerställa kompatibilitet med datorns grafikkort.

Bildskärmen är Plug and Play-kompatibel och fungerar korrekt utan att INF-filen installeras. För Plug and Play-kompatibilitet krävs att datorns grafikkort följer VESA DDC2 och att bildskärmen ansluts direkt till grafikkortet. Plug and play fungerar inte via separata kontakter av BNC-typ eller via distributionsbuffertar eller -boxar.

### ICM-fil (Image Color Matching)

ICM-filer är datafiler som används tillsammans med grafikprogram för att ge en konsekvent färgmatchning från bildskärm till skrivare, eller från en skanner till bildskärmen. Dessa filer aktiveras via grafikprogram med stöd för den här funktionen.



**OBS!** ICM-färgprofilen har skrivits i enlighet med profilformatsspecifikationen från International Color Consortium (ICC).

### Använda skärmmenyn

Du kan anpassa din HP-bildskärm efter dina önskemål. Använd skärmmenyn för att anpassa bildskärmens visningsfunktioner.

För att få åtkomst till och göra ändringar på skärmmenyn använder du skärmens styrspak på bildskärmens baksida.

Få åtkomst till OSD-menyn och utföra justeringar:

1. Om bildskärmen inte är påslagen trycker du på strömknappen.
2. Tryck på mitten av skärmmenyns styrspak.
3. Flytta styrspaken uppåt, nedåt, åt vänster eller åt höger för att navigera i menyvalen. Tryck på mitten av styrspaken för att göra ett val.

I följande tabell visas menyalternativ i skärmens huvudmeny. Den innehåller beskrivningar av varje inställning och dess inverkan på bildskärmens utseende eller prestanda.

**Tabell 2-1 Alternativ för skärmmenyn och beskrivningar**

Huvudmeny	Beskrivning
Spel	Väljer och justerar spelegenskaper, som Adaptive-Sync, svarstid, Edge Precision, Shadow Vision, bildruteffrekvens, meddelandetimes, hårkors och anpassning av flera bildskärmar.
Bild	Justerar bildskärmsbilden, inklusive ljusstyrka, kontrast, dynamisk kontrast, black stretch-funktion, skärpa och bildskalning.
Färg	Ger en mängd olika förinställningar för att konfigurera bildskärmen för olika visningssituationer.
Ingång	Väljer videoingång (DisplayPort eller HDMI). Justerar PIP, Automatiskt byte av skärmport, Hot-Plug-avkänning för DisplayPort och DisplayPort-läge.
Ström	Justerar energiinställningarna.
Meny	Justerar skärmmenyn och funktionsknappkontroller.
Hantering	Återställer alla skärmmenyinställningar till fabriksinställningarna.
Information	Visar information om bildskärmen, t.ex. optimalt visningsläge och serienummer.
Avsluta	Stänger skärmmenyn.

## Välja förinställningar för färg

Du kan använda OSD-menyen för att välja bland en mängd olika förinställningar för färg och konfigurera bildskärmen för en mängd olika visningsförhållanden.

Få åtkomst till förinställningar för färg:

1. Välj menyen **Color** (Färg) i skärmmenyn.
2. Välj en färgförinställning. I följande tabell beskrivs de tillgängliga förinställningarna.



**OBS!** Varje förinställning har en konfiguration för både SDR (Standard Dynamic Range) och HDR (High Dynamic Range).

**Tabell 2-2 Färgförinställningar och beskrivningar**

Förinställning för färg	Beskrivning
Spel	En förinställning för hög ljusstyrka som drar nytta av bildskärmens integrerade och breda färgomfång. I HDR använder denna förinställning 2084 PQ + klipprespons, enligt rekommendationerna från HDR Gaming Interest Group, ett konsortium för spelutvecklare och bildskärmstillverkare.
Game Remaster-läge	Den här färgförinställningen är rekommenderad för icke-integrerade (<1080p) upplösningar (d.v.s. äldre spelkonsoler) och kan förbättra den visuella kvaliteten på spelinnehållet.
Standard	Den här förinställningen rekommenderas för allmän datoranvändning och har ett sRGB-färgomfång i SDR och ett P3-färgomfång i HDR. Båda lägena har en D65-vitpunkt.

**Tabell 2-2 Färgförinställningar och beskrivningar (fortsättning)**

Förinställning för färg	Beskrivning
Warm (Varm)	Den här färgförinställningen ger en varmare D55-vitpunkt för SDR-läget. Den här vitpunkten är nära den som används av 35 mm projektörer och kan vara att föredra om du tittar på svartvita filmer eftersom den ligger närmare deras ursprungliga utseende.
Cool (Kall)	Identisk med standardfärginställningarna, men ger ett svalare, mer blått utseende än standardvitpunkten. Den här förinställningen använder en D75-vitpunkt.
Inbyggd	Detta är LCD-panelens integrerade färgtemperatur och färgomfång (ingen färgbearbetning eller finjustering utförs).
Night (Natt)	Nattläget är en förinställning för svagt blåljus som minskar mängden blå spektralenergi som bildskärmen sänder ut. Den här förinställningen har en mycket varm färgtemperatur (2856K).
HP Enhance+	HP Enhance+ färgundermenyn/förinställning lägger till en extra detaljnivå (skärpa och kontrast) till statiska bilder och rörlig video för att förbättra utseendet. Alternativet som kan väljas är låg, medelhög och hög. Standard är medelhög.

## Använda RGB-förstärkningsreglering

RGB-förstärkningsreglering kan användas för att justera färgtemperaturen på eventuella färgförinställningar. Justeringar av RGB-förstärkningar lagras separat för varje färgförinställning.

## Använda Auto-Sleep Mode (Automatiskt viloläge) (endast vissa produkter)

Bildskärmen har en energisparfunktion som kallas Auto-Sleep Mode (Automatiskt viloläge), ett läge med lägre energiförbrukning. Det här avsnittet beskriver hur du aktiverar eller justerar Automatiskt strömsparläge (Auto-Sleep Mode) på bildskärmen.

Om Automatiskt strömsparläge (Auto-Sleep Mode) är aktiverat (standard) övergår bildskärmen till en lågenergistatus när datorn anger att den är i strömsparläge (avsaknad av antingen horisontal eller vertikal synsignal).

När bildskärmen försätts i denna reducerade energistatus (Auto-Sleep Mode) blir skärmen tom, bakgrundsbelysningen släcks och strömlampan lyser gulbrun. Bildskärmen drar mindre än 0,5 W när den befinner sig i strömsparläge. Bildskärmen väcks från strömsparläget när datorn skickar en aktiveringssignal till bildskärmen (t.ex. om du aktiverar musen eller tangentbordet).

Du kan inaktivera Automatiskt strömsparläge från skärmmenyn:

1. Tryck på mitten av skärmens styrspak för att öppna skärmmenyn.
2. Välj **Ström** i skärmmenyn.
3. Välj **Auto-Sleep Mode** (Automatiskt strömsparläge) och sedan **Av**.

## Använda PiP och PbP (endast vissa produkter)

Bildskärmen har stöd för både Bild-i-bild (PiP) – där en källa läggs över en annan, samt för Bild-bredvid-bild (PbP), där en källa placeras bredvid en annan, antingen horisontellt (liggande) eller vertikalt (stående). Två Full HD-bilder (FHD) kan visas i PiP-läget.

Så här gör du för att använda PiP eller PbP:

1. Anslut en sekundär indatakälla till bildskärmen.
2. Tryck på mitten av skärmmenyns styrspak på baksidan för att öppna skärmmenyn.
3. Välj **Input** (Indata) på skärmmenyn och välj sedan **PIP**.  
Bildskärmen söker av de sekundära ingångarna för att hitta en giltig insignalkälla och använder sedan den ingången för PiP- eller PbP-bilden.
4. Om du vill byta PiP/PbP-insignal väljer du **PIP** på skärmmenyn och sedan **Assign Inputs** (Tilldela ingångar).
5. Om du vill ändra storlek på PiP-fönstret väljer du **PIP Size** (PIP-storlek) i skärmmenyn och väljer sedan den storlek som du vill ha.
6. Om du vill justera placeringen av PiP-fönstret väljer du **PIP Position** (PIP-placering) i skärmmenyn och väljer sedan önskad placering.



## 3 Support och felsökning

Om bildskärmen inte fungerar som förväntat kan du eventuellt lösa problemet genom att följa instruktionerna i det här avsnittet.

### Lösa vanliga problem

I tabellen nedan listas möjliga problem, trolig orsak till respektive problem och rekommenderade lösningar.

Tabell 3-1 Vanliga problem och lösningar

Problem	Möjlig orsak	Åtgärd
Skärmen är tom eller bilden blinkar.	Strömkabeln är inte ansluten.	Anslut strömkabeln.
	Bildskärmen är avstängd.	Tryck på bildskärmens strömknapp. <b>OBS!</b> Om det inte händer något när du trycker på strömknappen kan du inaktivera låsningen av strömknappen genom att hålla knappen intryckt i 10 sekunder.
	Videokabeln är felaktigt ansluten.	Anslut bildskärmskabeln på rätt sätt. Mer information finns under <a href="#">Ansluta kablarna på sidan 9</a> .
	Systemet är i Automatiskt strömsparläge.	Tryck på valfri tangent på tangentbordet eller flytta musen för att inaktivera skärmsläckaren.
	Videokortet är inkompatibelt.	Öppna skärmmenyn och välj sedan menyn <b>Input</b> (Ingång). Ställ in <b>Auto-Switch Inputs</b> (Automatiskt byte av källor) på <b>Off</b> (Av) och välj källa manuellt.  eller  Sätt tillbaka videokortet eller anslut videokabeln till en av datorns inbyggda videokällor.
Bilden ser suddig ut, oskarp eller för mörk.	Den inställda ljusstyrkan är för låg.	Öppna skärmmenyn och välj menyn <b>Image</b> (Bild). Välj <b>Brightness</b> (Ljusstyrka) om du vill justera ljusstyrkan efter behov.
"Check Video Cable" (Kontrollera videokabeln) visas på skärmen.	Bildskärmskabeln är inte ansluten.	Anslut lämplig videosignalkabel mellan datorn och bildskärmen. Se till att strömmen är av när du ansluter videokabeln.
"Input Signal Out of Range" (Indatasignal utanför räckvidd) visas på skärmen.	Skärmapplösningen och/eller uppdateringsfrekvensen är inställda på ett högre värde än bildskärmen klarar.	Ändra till inställning som stöds (se <a href="#">Modell på 62,22 cm (24,5 tum) på sidan 24</a> ).
Bildskärmen har inte försatts i ett strömbesparande viloläge.	Bildskärmens energisparfunktion är inaktiverad.	Öppna skärmmenyn och välj <b>Ström</b> , välj <b>Auto-Sleep Mode</b> (Automatiskt strömsparläge) och ställ sedan in automatiskt strömsparläge på <b>På</b> .
"OSD Lockout" (Skärmmeny låst) visas.	Bildskärmens funktion för låsning av skärmmenyn är aktiverad.	Inaktivera menylåsningfunktionen genom att hålla ner mitten av Skärmmeny-knappen i 10 sekunder.
"Power Button Lockout" (Strömknappen låst) visas.	Bildskärmens funktion för låsning av strömknappen är aktiverad.	Inaktivera funktionen för låsning av strömknappen genom att hålla <b>Strömknappen</b> intryckt i 10 sekunder.

## Knapplåsning

Knapplåsningfunktionen finns endast när bildskärmen är på, en aktiv signal visas och skärmmenyn är stängd. Knappen inaktiveras om du håller strömknappen nedtryckt i 10 sekunder. Du kan återaktivera knappen genom att hålla ner knappen igen i 10 sekunder.

## 4 Underhåll av bildskärmen

Om bildskärmen underhålls på rätt sätt kan den användas i många år. I de här instruktionerna hittar du steg som du kan utföra för att hålla bildskärmen i bästa skick.

### Underhållsriktlinjer

Följ de här instruktionerna för att förbättra bildskärmens prestanda och livslängd:

- Öppna inte bildskärmens hölje och försök inte reparera produkten själv. Justera endast de kontroller som beskrivs i instruktionerna. Om bildskärmen inte fungerar som den ska, har tappats eller blivit skadad på annat sätt kontaktar du en auktoriserad HP-återförsäljare, distributör eller tjänsteleverantör.
- Använd endast en strömkälla och anslutningar som är lämpliga för bildskärmen, enligt etiketten eller plåten på bildskärmens baksida.
- Se till att den utrustning som ansluts inte drar mer ström än uttaget (säkringen) klarar och att ingen enskild kabel belastas med mer ström än den är godkänd för. Amperemärkningen (AMPS eller A) finns på en etikett på respektive enhet.
- Installera bildskärmen nära ett lättåtkomligt eluttag. Koppla bort bildskärmen genom att ta ett säkert tag om kontakten och dra ut den ur uttaget. Dra aldrig i sladden när du kopplar bort bildskärmen.
- Slå av bildskärmen när den inte används och använd ett skärmläckarprogram. Detta kan öka bildskärmens livslängd avsevärt.



**OBS!** Bildskärmar med "inbränd bild" omfattas inte av HPs garanti.

- Blockera aldrig uttagen eller öppningarna på höljet och tryck aldrig in föremål i dem. Dessa öppningar är avsedda för ventilation.
- Tappa inte bildskärmen och placera den inte på instabila ytor.
- Se till att inget ligger på strömkabeln. Gå inte på kabeln.
- Ställ bildskärmen i ett väl ventilerat område, skyddad från starkt ljus, värme och fukt.

### Rengöra bildskärmen

Följ de här anvisningarna för att rengöra bildskärmen när det behövs.

1. Stäng av bildskärmen och dra ut strömkabeln ur eluttaget.
2. Koppla bort alla slags externa enheter.
3. Damma av skärmen genom att torka av den med en mjuk och ren antistatisk trasa.
4. Använd en blandning med lika delar vatten och isopropylalkohol till mer krävande rengöring.



**VIKTIGT:** Använd inte rengöringsmedel som innehåller petroleumbaserade ämnen, t.ex. bensen, thinner eller flyktiga ämnen till att rengöra skärmen eller höljet. Skärmen kan skadas av sådana ämnen.

**VIKTIGT:** Spreja rengöringsmedlet på en trasa och torka försiktigt skärmen med den fuktiga trasan. Spreja aldrig rengöringsmedel direkt på skärmens yta. Det kan rinna bakom panelen och förstöra elektroniken. Trasan måste vara fuktig, men inte våt. Vatten som droppar in i ventilationsöppningarna kan orsaka skador på bildskärmen. Låt bildskärmen lufttorka innan den används.

---

5. När du har tagit bort smuts och smuts kan du även rengöra ytorna med ett desinfektionsmedel. Världshälsoorganisationen (WHO) rekommenderar rengöring av ytor, följt av desinfektion, som bästa praxis för att förhindra spridning av virala andningssjukdomar och skadliga bakterier. Ett desinfektionsmedel som ingår i HPs rengöringsriktlinjer är en alkohollösning bestående av 70 % isopropylalkohol och 30 % vatten. Den här lösningen kallas även tvättsprit och säljs i de flesta butiker.


## Transport av bildskärmen

Spara originalförpackningen i ett förvaringsutrymme. Du kan behöva den vid ett senare tillfälle om du ska transportera bildskärmen eller flytta.

# A Tekniska specifikationer

Det här avsnittet innehåller tekniska specifikationer för bildskärmens fysiska aspekter, t.ex. vikt och mått, liksom erforderliga miljöförhållanden för användning och strömkällans driftområde.

Alla specifikationer utgör normalspecifikationer från alla HP:s komponenttillverkare. Verkliga prestanda kan vara högre eller lägre.

 **OBS!** Om du vill läsa de senaste specifikationerna eller ytterligare specifikationer för den här produkten går du till <http://www.hp.com/go/quickspecs/> och söker efter bildskärmsmodellens QuickSpecs.

## Specifikationer för modell på 62,22 cm (24,5 tum)

Det här avsnittet innehåller specifikationer för din bildskärm.

Tabell A-1 Tekniska specifikationer

Specifikation	Mått	
<b>Bildskärmen, bredbild</b>	<b>62,22 cm</b>	24,5 tum
Typ	IPS	
<b>Visningsyta</b>	<b>62,22 cm diagonalt</b>	24,5 tum diagonalt
<b>Maxvikt (ej upppackad)</b>	<b>5,30 kg</b>	11,69 lbs
<b>Mått (inklusive fot)</b>		
Höjd	<b>38,94 cm</b>	15,33 tum
Djup	<b>23,31 cm</b>	9,18 tum
Bredd	<b>55,75 cm</b>	21,95 tum
<b>Lutning</b>	<b>-5 till 20°</b>	
<b>Krav på omgivande miljö och temperatur</b>		
Drifttemperatur	<b>5 °C till 35 °C</b>	41 °F till 95 °F
Temperatur vid förvaring	<b>-40 °C till 65 °C</b>	-40 °F till 149 °F
Luftfuktighet under förvaring	5 % till 95 % (icke-kondenserande)	
<b>Strömkälla</b>	100 V AC till 240 V AC 50/60 Hz	
<b>Videoindataterminal</b>	En HDMI-port och ett DisplayPort-uttag	

## Förinställda skärmupplösningar

Följande skärmupplösningar är de vanligaste och ställs in på fabrik som standardvärden. Bildskärmen känner automatiskt av dessa förinställda lägen, som visas med korrekt storlek och är placerade mitt på skärmen.

## Modell på 62,22 cm (24,5 tum)

Det här avsnittet innehåller förinställda skärmupplösningar och förinställda tidsupplösningar.

**Tabell A-2 Förinställda skärmupplösningar**

Förinställning	Bildpunktsformat	Horisontal frekvens (kHz)	Vertikal frekvens (Hz)
1	640 × 480	31,469	59,940
2	720 × 400	31,469	70,087
3	720 × 480	31,469	59,940
4	800 × 600	37,879	60,317
5	1024 × 768	48,363	60,004
6	1280 × 720	45,000	60,000
7	1280 × 800	49,702	59,810
8	1280 × 1024	63,981	60,020
9	1440 × 900	55,935	59,887
10	1440 × 900	55,469	59,901
11	1600 × 900	60,000	60,000
12	1680 × 1050	65,290	59,954
13	1920 × 1080	67,500	60,000
14	1920 × 1080	112,500	100,000
15	1920 × 1080	135,000	120,000
16	1920 × 1080	166,587	143,98
17	1920 × 1080	192,788	164,917

## Förbättrad definition och HD-videoformat

Det här avsnittet innehåller förbättrad definition och HD-videoformat.

**Tabell A-3 HD-videoformat**

Förinställning	Tidmättningsnamn	Bildpunktsformat	Horisontal frekvens (kHz)	Vertikal frekvens (Hz)
1	480p	640 × 480	31,469	60,000
2	480p	720 × 480	31,469	59,940
3	720p60	1280 × 720	45,000	60,000
4	1080p60	1920 × 1080	67,500	60,000
5	1080p100	1920 × 1080	112,500	100,000
6	1080p120	1920 × 1080	135,000	120,000

## B Tillgänglighet

HPs mål är att designa, producera och marknadsföra produkter, tjänster och information som var och en överallt kan använda, antingen på fristående basis eller med lämpliga enheter eller program för hjälpteknik från tredje part.

### HP och tillgänglighet

Eftersom HP arbetar för att införliva mångfald, gemenskap och balans mellan jobb/fritid i företagets grundvalar återspeglas detta i allt HP gör. HP strävar efter att skapa en inkluderande miljö med fokus på att koppla samman människor över hela världen med hjälp av teknikens kraft.

### Hitta de tekniska verktyg du behöver

Tekniken kan frigöra din potential. Hjälpmiddelsteknik röjer undan hinder och gör dig oberoende i hemmet, på jobbet och i samhället. Hjälpmiddelsteknik bidrar till att öka, bibehålla och förbättra funktionerna hos elektronik och informationsteknik.

Mer information finns i [Hitta de bästa hjälpmedlen på sidan 26](#).

### HPs engagemang

HP engagerar sig i att tillhandahålla produkter och tjänster som är tillgängliga för personer med funktionsnedsättning. Detta engagemang främjar företagets strävan efter mångfald och bidrar till att säkerställa att teknikens fördelar är tillgängliga för alla.

HPs tillgänglighetsmål är att designa, tillverka och marknadsföra produkter och tjänster som på ett effektivt sätt kan användas av alla, inklusive personer med funktionsnedsättning, antingen på fristående basis eller med lämpliga hjälpenheter.

För att uppnå detta mål innehåller tillgänglighetspolicyn sju huvudpunkter för att vägleda HPs agerande. Alla chefer och anställda på HP förväntas främja dessa mål och deras genomförande i enlighet med sina respektive roller och ansvarsområden:

- Öka medvetenheten kring tillgänglighetsproblem inom HP och tillhandahålla de anställda den utbildning som behövs för att designa, tillverka, marknadsföra och leverera tillgängliga produkter och tjänster.
- Utveckla tillgänglighetsriktlinjer för produkter och tjänster samt hålla produktutvecklingsgrupper ansvariga för att implementera dessa riktlinjer så länge detta är möjligt på ett konkurrensmässigt, tekniskt och ekonomiskt plan.
- Involvera personer med funktionsnedsättning i utvecklingen av tillgänglighetsriktlinjer samt i design- och testfasen för produkter och tjänster.
- Dokumentera tillgänglighetsfunktioner och tillgängliggöra information om HPs produkter och tjänster för allmänheten i tillgängligt format.
- Skapa relationer med ledande leverantörer av hjälpmedel och lösningar.
- Främja intern och extern forskning och utveckling som kommer att förbättra hjälpmedel som är relevanta för HPs produkter och tjänster.
- Främja och bidra till branschstandarder och riktlinjer för tillgänglighet.

## International Association of Accessibility Professionals (IAAP)

IAAP är en ideell förening som verkar för framsteg inom tillgänglighetsbranschen genom nätverkande, utbildning och certifiering. Målet är att hjälpa yrkesverksamma inom tillgänglighetsbranschen att utveckla och främja sina karriärer och att hjälpa organisationer att integrera tillgänglighet i sina produkter och sin infrastruktur.

HP är en av grundarna och sökte deltagande från andra organisationer för att förbättra tillgänglighetssituationen. Detta engagemang främjar HPs tillgänglighetsmål vad gäller design, tillverkning och marknadsföring av produkter och tjänster som kan användas av personer med funktionsnedsättning på ett effektivt sätt.

IAAP kommer att stärka yrket genom global kontakt med individer, studenter och organisationer för att lära av varandra. Om du vill veta mer kan du besöka <http://www.accessibilityassociation.org> för att delta i onlineplattformen, prenumerera på nyhetsbrev och läsa om olika former av medlemskap.

## Hitta de bästa hjälpmedlen

Alla, inklusive personer med funktionsnedsättning eller åldersrelaterade begränsningar, ska kunna kommunicera, uttrycka sig själva och koppla upp sig mot världen. HP engagerar sig i öka medvetenheten kring tillgänglighet inom HP och hos våra kunder och partner.

Vare sig det gäller större typsnitt som är lättare för ögonen att läsa, röststyrning som låter händerna vila eller några andra hjälpmedel som underlättar en viss situation är det lättare att använda HPs produkter tack vare en mängd olika hjälpmedel. Hur väljer man?

## Bedömning av dina behov

Tekniken kan frigöra din potential. Hjälpmedelsteknik röjer undan hinder och gör dig oberoende i hemmet, på jobbet och i samhället. Hjälpmedelsteknik bidrar till att öka, bibehålla och förbättra funktionerna hos elektronik och informationsteknologi.

Du kan välja bland många hjälpmedelsprodukter. Din bedömning av hjälpmedel låter dig utvärdera olika produkter, få svar på dina frågor och underlätta valet av den bästa lösningen för din situation. Du kommer att upptäcka att yrkespersoner för hjälpmedelsbedömningar kommer från många olika branscher, inklusive de som är licensierade eller certifierade inom sjukgymnastik, arbetsterapi, tal-/språkpatologi och andra yrkesområden. Övriga personer som inte är certifierade eller licensierade kan också tillhandahålla information om utvärdering. Du kommer att vilja fråga personen om dennes erfarenhet, expertis och avgifter för att avgöra om vederbörande lämpar sig för dina behov.

## Hjälpmedel för HP-produkter

Dessa länkar tillhandahåller information om tillgänglighetsfunktioner och hjälpmedel som, om tillämpligt, finns i olika HP-produkter. Dessa resurser hjälper dig att välja de hjälpmedelsfunktioner och -produkter som lämpar sig bäst för din situation.

- HP åldrande och tillgänglighet: Gå till <http://www.hp.com> och skriv `Tillgänglighet` i sökrutan. Välj **Office of Aging and Accessibility** (Avdelning för åldrande och tillgänglighet).
- HP-datorer: För Windows 7, Windows 8 och Windows 10 går du till <http://www.hp.com/support> och skriver `Windows tillgänglighetsalternativ` i sökrutan **Sök bland vår kunskap**. Välj önskat operativsystem i resultaten.
- HP-shopping, tillbehör för HP-produkter: Gå till <http://store.hp.com>, välj **Butik** och välj sedan **Bildskärmar** eller **Tillbehör**.

Mer hjälp kring tillgänglighetsfunktionerna för din HP-produkt finns på [Kontakta support på sidan 29](#).

Ytterligare länkar till externa partner och leverantörer som kan tillhandahålla ytterligare hjälp:



- [Microsofts tillgänglighetsinformation \(Windows 7, Windows 8, Windows 10, Microsoft Office\)](#)
- [Tillgänglighetsinformation om Googles produkter \(Android, Chrome, Google-appar\)](#)

## Standarder och lagstiftning

Länder över hela världen är i färd med att anta förordningar för att förbättra tillgången till produkter och tjänster för personer med funktionshinder. Dessa förordningar gäller historiskt sett för telekommunikationsprodukter och -tjänster, datorer och skrivare med vissa kommunikations- och videouppspelningsfunktioner, tillhörande användardokumentation och kundsupport.

### Standarder

US Access Board skapade Section 508 i Federal Acquisition Regulation-standarderna (FAR) för att upprätta tillgången till informations- och kommunikationsteknik (IKT) för personer med fysiska, sensoriska och kognitiva funktionshinder.

Standarderna innehåller tekniska kriterier som är specifika för olika sorters tekniker liksom prestandabaserade krav som fokuserar på funktionsmöjligheter hos de produkter som omfattas. Specifika kriterier omfattar programvaror och operativsystem, webbaserade informationstjänster och program, datorer, telekommunikationsprodukter, video och multimedia samt fristående slutna produkter.

### Mandat 376 – EN 301 549

EU skapade standarden EN 301 549 inom mandat 376 som ett onlineverktyg för offentlig upphandling av IKT-produkter. Standarden föreskriver tillgänglighetskraven relaterade till IKT-produkter och -tjänster tillsammans med en beskrivning av testförfarandena och utvärderingsmetoden för varje krav.

### Web Content Accessibility Guidelines (WCAG)

Web Content Accessibility Guidelines (WCAG, vägledning för webbutveckling) från W3C:s Web Accessibility Initiative (WAI, initiativ för tillgänglighet på webben) hjälper webbdesigner och utvecklare att utforma sina webbplatser på ett sätt som bättre tillgodoser behoven hos personer med funktionsnedsättning eller åldersrelaterade begränsningar.

WCAG främjar tillgänglighet för allt webbinnehåll (text, bilder, ljud och video) och webbapplikationer. WCAG kan testas noggrant, är lätt att förstå och använda och ger webbutvecklare flexibilitet för innovation. WCAG 2.0 har också godkänts som [ISO/IEC 40500:2012](#).

WCAG berör specifikt hinder kring åtkomst till webben som drabbar personer med nedsatt visuell, audiell, fysisk, kognitiv och neurologisk förmåga samt av äldre webbanvändare med tillgänglighetsbehov. WCAG 2.0 tillhandahåller särskilda egenskaper för tillgängligt innehåll:

- **Förnimbar** (till exempel genom att ta hänsyn till textalternativ till bilder, undertexter för ljud, anpassningar för presentationer och färgkontraster)
- **Användbar** (genom att ta hänsyn till tangentbordsåtkomst, färgkontrast, inmatningstid, undvikande av krampanfall samt navigerbarhet)
- **Begriplig** (genom att ta hänsyn till läsbarhet, förutsägbarhet och inmatningshjälp)
- **Robust** (till exempel genom att ta hänsyn till kompatibilitet med hjälpmedel)

### Lagstiftning och bestämmelser

Tillgängligheten för IT och information har blivit allt viktigare inom lagstiftningen. Dessa länkar ger information om viktiga lagar, förordningar och standarder.

- [USA](#)
- [Kanada](#)
- [Europa](#)
- [Australien](#)

## Användbara resurser och länkar om tillgänglighet

Dessa organisationer, institutioner och resurser kan vara bra källor för information om funktionshinder och åldersrelaterade begränsningar.



**OBS!** Listan är inte fullständig. Dessa organisationer visas endast i informativt syfte. HP tar inget ansvar för information eller kontakter som du kan hitta på internet. Förteckningen på den här sidan innebär inget godkännande av HP.

### Organisationer

Dessa är några av de många organisationer som tillhandahåller information om funktionshinder och åldersrelaterade begränsningar.

- American Association of People with Disabilities (AAPD)
- The Association of Assistive Technology Act Programs (ATAP)
- Hearing Loss Association of America (HLAA)
- Information Technology Technical Assistance and Training Center (ITTATC)
- Lighthouse International
- National Association of the Deaf
- National Federation of the Blind
- Rehabilitation Engineering & Assistive Technology Society of North America (RESNA)
- Telecommunications for the Deaf and Hard of Hearing, Inc. (TDI)
- W3C Web Accessibility Initiative (WAI)

### Utbildningsinstitutioner

Många utbildningsinstitutioner, inklusive dessa exempel, ger information om funktionshinder och åldersrelaterade begränsningar.

- California State University, Northridge, Center on Disabilities (CSUN)
- University of Wisconsin – Madison, Trace Center
- University of Minnesota Computer Accommodations Program

### Andra funktionsnedsättningsresurser

Många resurser, inklusive dessa exempel, ger information om funktionshinder och åldersrelaterade begränsningar.

- ADA (Americans with Disabilities Act) Technical Assistance Program
- ILO Global Business and Disability network

- EnableMart
- European Disability Forum
- Job Accommodation Network
- Microsoft Enable

## HP-länkar

Dessa HP-specifika länkar tillhandahåller information som är knuten till funktionshinder och åldersrelaterade begränsningar.

[HPs guide för komfort och säkerhet](#)

[HPs försäljning för offentlig sektor](#)

## Kontakta support

HP erbjuder teknisk support och hjälp med tillgänglighetsalternativ för kunder med funktionshinder.



**OBS!** Supporten ges endast på engelska.

- Kunder som är döva eller har kraftigt nedsatt hörsel och som har frågor om teknisk support eller tillgänglighet gällande HPs produkter:
  - Använd TRS/VRS/WebCapTel för att ringa +1 (877) 656-7058 vardagar 06:00–21:00, Mountain Standard Time.
- Kunder med andra funktionsnedsättningar eller åldersrelaterade begränsningar som har frågor om teknisk support eller tillgänglighet gällande HPs produkter kan välja ett av följande alternativ:
  - Ring +1 (888) 259-5707 vardagar 06:00–21:00, Mountain Standard Time.
  - Fyll i [kontaktformuläret för personer med funktionsnedsättning eller åldersrelaterade begränsningar](#).

# Index

## A

- anslutningar
  - DisplayPort 3
  - ström 3
- AT (assistive technology, hjälpmedel)
  - hitta 26
  - ändamål 25
- automatisk justering (analog ingång) 19
- Avsnitt 508
  - tillgänglighetsstandarder 27

## D

- DisplayPort-anslutning 3

## E

- etikett 5

## F

- förinställning av färg 16

## H

- HDMI-port 3
- hjälpmedel (AT)
  - hitta 26
  - ändamål 25
- HP-resurser 1
- HPs policy för hjälpmedel 25
- HP Support 1

## I

- International Association of Accessibility Professionals 26

## J

- jack
  - ljudutgång (hörlurar) 3
- jack för ljudutgång (hörlurar) 3
- Justering av RGB-förstärkning 17

## K

- knappar
  - ström 3
- komma igång 1

## komponenter

- baksidan 3
- komponenter på baksidan 3
- kundsupport, tillgänglighet 29

## L

- Lära känna bildskärmen 2

## O

- optimera bildkvaliteten (analog ingång) 19

## P

- portar
  - HDMI 3
- produktetikett 5
- produktnummer 5

## R

- resurser, tillgänglighet 28
- ring teknisk support 2

## S

- serienummer 5
- Skärmmenykontroll 3
- standarder och lagstiftning, tillgänglighet 27
- strömknapp 3
- strömuttag 3
- support 2
- säkerhetsinformation 1

## T

- teknisk support 2
- tillgänglighet 25, 26, 27, 29
- tillgänglighet kräver bedömning 26

## V

- varningar 1