



HP Engage One Pro AiO Säulen-Hub- Benutzerhandbuch

ZUSAMMENFASSUNG

In diesem Handbuch finden Sie Informationen zu Komponenten, Installationsverfahren und mehr.

Rechtliche Hinweise

© Copyright 2021 HP Development Company, L.P.

USB Type-C® und USB-C® sind eingetragene Marken von USB Implementers Forum.

HP haftet – ausgenommen für die Verletzung des Lebens, des Körpers, der Gesundheit oder nach dem Produkthaftungsgesetz – nicht für Schäden, die fahrlässig von HP, einem gesetzlichen Vertreter oder einem Erfüllungsgehilfen verursacht wurden. Die Haftung für grobe Fahrlässigkeit und Vorsatz bleibt hiervon unberührt. Inhaltliche Änderungen dieses Dokuments behalten wir uns ohne Ankündigung vor. Die Informationen in dieser Veröffentlichung werden ohne Gewähr für ihre Richtigkeit zur Verfügung gestellt. Insbesondere enthalten diese Informationen keinerlei zugesicherte Eigenschaften. Alle sich aus der Verwendung dieser Informationen ergebenden Risiken trägt der Benutzer. Die Herstellergarantie für HP Produkte wird ausschließlich in der entsprechenden, zum Produkt gehörigen Garantieerklärung beschrieben. Aus dem vorliegenden Dokument sind keine weiter reichenden Garantieansprüche abzuleiten.

Erste Ausgabe: Mai 2021

Dokumentenummer: M42658-041

Produktmitteilung

In diesem Benutzerhandbuch werden die Funktionen beschrieben, die von den meisten Modellen unterstützt werden. Einige der Funktionen stehen auf Ihrem Computer möglicherweise nicht zur Verfügung.

Nicht alle Funktionen sind in allen Editionen oder Versionen von Windows verfügbar. Einige Systeme benötigen eventuell aktualisierte und/oder separat zu erwerbende Hardware, Treiber, Software oder ein BIOS-Update, um die Funktionalität von Windows in vollem Umfang nutzen zu können. Die automatische Aktualisierung von Windows 10 ist standardmäßig aktiviert. Für Updates können Gebühren für einen Internetprovider anfallen und im Laufe der Zeit können weitere Anforderungen erforderlich werden. Siehe <http://www.microsoft.com>.

Um auf die neuesten Benutzerhandbücher zuzugreifen, gehen Sie auf <http://www.hp.com/support> und folgen Sie den Anweisungen, um Ihr Produkt zu finden. Wählen Sie dann **Benutzerhandbücher**.

Bestimmungen zur Verwendung der Software

Durch das Installieren, Kopieren, Herunterladen oder anderweitiges Verwenden der auf diesem Computer vorinstallierten Softwareprodukte stimmen Sie den Bedingungen des HP Endbenutzer-Lizenzvertrags (EULA) zu. Wenn Sie diese Lizenzbedingungen nicht akzeptieren, müssen Sie das unbenutzte Produkt (Hardware und Software) innerhalb von 14 Tagen zurückgeben und können als einzigen Anspruch die Rückerstattung des Kaufpreises fordern. Die Rückerstattung unterliegt der entsprechenden Rückerstattungsregelung des Verkäufers.

Wenn Sie weitere Informationen benötigen oder eine Rückerstattung des Kaufpreises des Computers fordern möchten, wenden Sie sich an den Verkäufer.

Inhaltsverzeichnis

1 Informationsquellen	1
2 Komponenten	3
Säulen-Hub-Komponenten	3
3 Hardware-Setup	4
Zugreifen auf den Säulen-Hub und Kabelführung	4
Entfernen der Abdeckung am Performance-Ständer	4
Entfernen der Abdeckung am Pro-Ständer	4
Installieren des Säulen-Hubs	5
4 Elektrostatische Entladung	14
5 Barrierefreiheit	15
HP und Barrierefreiheit	15
Finden der benötigten Technologietools	15
Das Engagement von HP	15
International Association of Accessibility Professionals (IAAP)	16
Ermitteln der besten assistiven Technologien	16
Bewerten Ihrer Anforderungen	16
Barrierefreiheit bei HP Produkten	16
Standards und Gesetzgebung	17
Standards	17
Mandat 376 – EN 301 549	17
Web Content Accessibility Guidelines (WCAG)	17
Gesetzgebung und Bestimmungen	18
Nützliche Ressourcen und Links zum Thema Barrierefreiheit	18
Organisationen	18
Bildungswesen	19
Andere Ressourcen zum Thema Behinderungen	19
HP Links	19
Kontaktieren des Supports	19
Index	21

1 Informationsquellen

Diese Tabelle hilft Ihnen dabei, Produktinformationen, Anleitungen und sonstige Informationen zu finden.

Tabelle 1-1 Zusätzliche Informationen

Informationsquelle	Inhalt
<i>Setupanweisungen</i>	<ul style="list-style-type: none">• Überblick über die Einrichtung und Funktionen des Computers
HP Support	<ul style="list-style-type: none">• Online-Chat mit einem HP Techniker
HP Support erhalten Sie unter http://www.hp.com/support . Folgen Sie den Anleitungen, um Ihr Produkt zu finden.	<ul style="list-style-type: none">• Support-Rufnummern
– oder –	<ul style="list-style-type: none">• Videos zu Ersatzteilen (nur bestimmte Produkte)
Geben Sie in das Suchfeld der Taskleiste Support ein und wählen Sie dann HP Support Assistant . Wählen Sie dann Support .	<ul style="list-style-type: none">• Wartungs- und Service-Handbücher
– oder –	<ul style="list-style-type: none">• HP Service-Center-Standorte
Wählen Sie im Suchfeld der Taskleiste das Fragezeichen-Symbol. Wählen Sie dann Support .	
<i>Handbuch für sicheres und angenehmes Arbeiten</i>	<ul style="list-style-type: none">• Sachgerechte Einrichtung des Arbeitsplatzes
So greifen Sie auf das Handbuch zu:	<ul style="list-style-type: none">• Richtlinien für die richtige Haltung und gesundheitsbewusstes Arbeiten, die den Komfort erhöhen und das Risiko einer Verletzung verringern
▲ Geben Sie HP Documentation in das Suchfeld der Taskleiste ein und wählen Sie dann HP Documentation .	<ul style="list-style-type: none">• Informationen zur elektrischen und mechanischen Sicherheit
– oder –	
▲ Gehen Sie auf http://www.hp.com/ergo .	
WICHTIG: Sie müssen mit dem Internet verbunden sein, um auf die aktuellste Version des Benutzerhandbuchs zugreifen zu können.	
<i>Hinweise zu Zulassung, Sicherheit und Umweltverträglichkeit</i>	<ul style="list-style-type: none">• Wichtige Zulassungshinweise, einschließlich Informationen zur ordnungsgemäßen Entsorgung von Akkus, falls erforderlich.
So greifen Sie auf dieses Dokument zu:	
▲ Geben Sie HP Documentation in das Suchfeld der Taskleiste ein und wählen Sie dann HP Documentation .	
<i>Herstellergarantie*</i>	<ul style="list-style-type: none">• Garantieinformationen für diesen Computer
So greifen Sie auf dieses Dokument zu:	
▲ Geben Sie HP Documentation in das Suchfeld der Taskleiste ein und wählen Sie dann HP Documentation .	

Tabelle 1-1 Zusätzliche Informationen (Fortsetzung)

Informationsquelle	Inhalt
– oder –	
▲ Gehen Sie auf http://www.hp.com/go/orderdocuments .	
WICHTIG: Sie müssen mit dem Internet verbunden sein, um auf die aktuellste Version des Benutzerhandbuchs zugreifen zu können.	
*Ihre HP Herstellergarantie finden Sie zusammen mit den Benutzerhandbüchern auf Ihrem Produkt und/oder auf der CD/DVD im Versandkarton. In einigen Ländern oder Regionen ist möglicherweise eine gedruckte Garantie im Versandkarton enthalten. In Ländern oder Regionen, in denen die Herstellergarantie nicht in gedruckter Form angeboten wird, können Sie eine Kopie unter http://www.hp.com/go/orderdocuments anfordern. Wenn Sie Produkte im Asien-Pazifikraum erworben haben, wenden Sie sich bitte schriftlich an HP unter POD, PO Box 161, Kitchener Road Post Office, Singapore 912006. Geben Sie bitte den Produktnamen, Ihren Namen, Ihre Telefonnummer und Ihre Postanschrift an.	

2 Komponenten

Ihr Gerät verfügt über Top-Komponenten. Dieses Kapitel enthält Informationen zu den Komponenten, dazu, wo sie sich befinden, und wie sie funktionieren.

Säulen-Hub-Komponenten

Verwenden Sie diese Abbildung und diese Tabelle, um die Funktionen des Säulen-Hubs zu identifizieren.

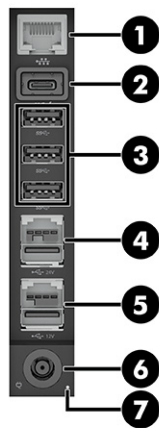


Tabelle 2-1 Identifizierung der Säulen-Hub-Funktionen

Funktionen			
1	RJ-45-Netzwerkbuchse	5	12-V-USB-Anschluss mit Stromversorgung
2	USB Type-C® Anschluss mit Stromversorgung (27 W)	6	Netzanschluss
3	USB SuperSpeed Anschlüsse (3)	7	Betriebsanzeige
4	24-V-USB-Anschluss mit Stromversorgung		

HINWEIS: Viele der Säulen-Hub-Anschlüsse liegen nah beieinander. Um Kabel mit Halteklammern, z. B. Netzkabel, vom Säulen-Hub zu entfernen, müssen Sie möglicherweise das Kabel vom darüberliegenden Anschluss entfernen, damit Sie auf die Halteklammer des Kabels drücken können.

3 Hardware-Setup

In diesen Abschnitten finden Sie Informationen zum Einrichten und Konfigurieren Ihres Geräts.

Zugreifen auf den Säulen-Hub und Kabelführung

Verwenden Sie diese Abschnitte, um Zugriff auf den Säulen-Hub zu erhalten.

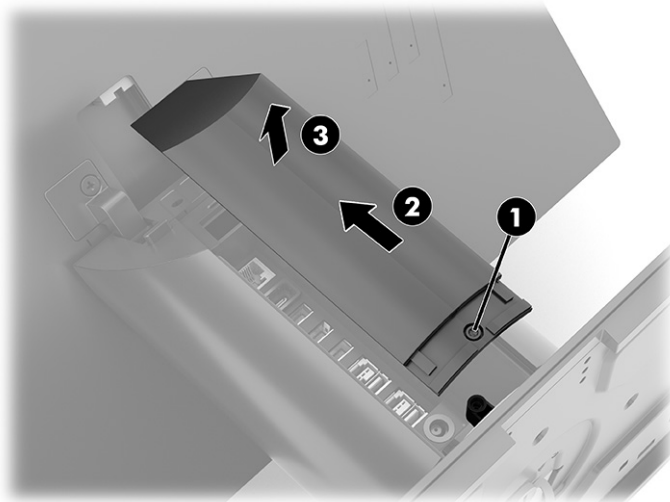
Verbinden Sie Kabel mit dem Säulen-Hub beginnend mit dem unteren Anschluss und arbeiten Sie sich in der folgenden Reihenfolge nach oben:

- Netzanschluss
- USB-Anschlüsse mit Stromversorgung
- USB Type-A-Anschlüsse
- USB Type-C Anschluss
- Netzwerkbuchse

Entfernen der Abdeckung am Performance-Ständer

Um die Abdeckung am Performance-Ständer zu entfernen, verwenden Sie dieses Verfahren und diese Abbildung.

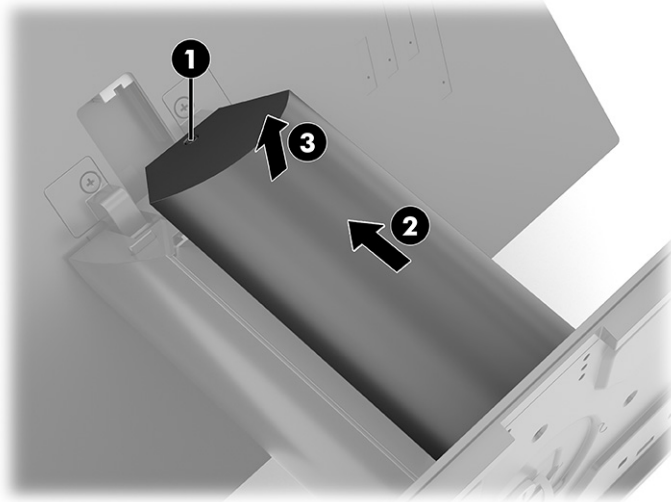
1. Lösen Sie die unverlierbare Schraube **(1)**.
2. Schieben Sie die Abdeckung nach oben **(2)** und entfernen Sie sie dann vom Ständer **(3)**.



Entfernen der Abdeckung am Pro-Ständer

Um die Pro-Ständer-Abdeckung zu entfernen, verwenden Sie dieses Verfahren und diese Abbildung.

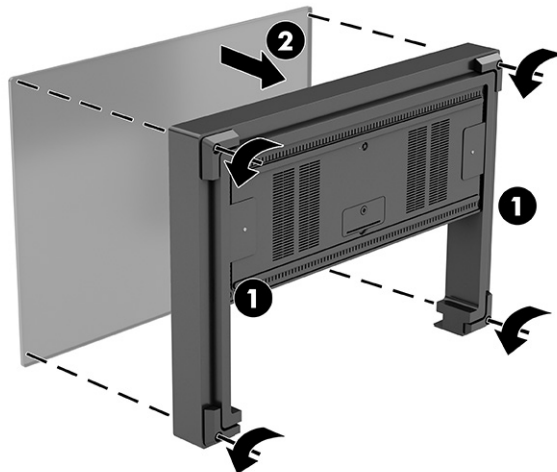
1. Lösen Sie die unverlierbare Schraube (1).
2. Heben Sie die Ständer-Abdeckung an (2) und nehmen Sie sie dann vom Ständer ab (3).



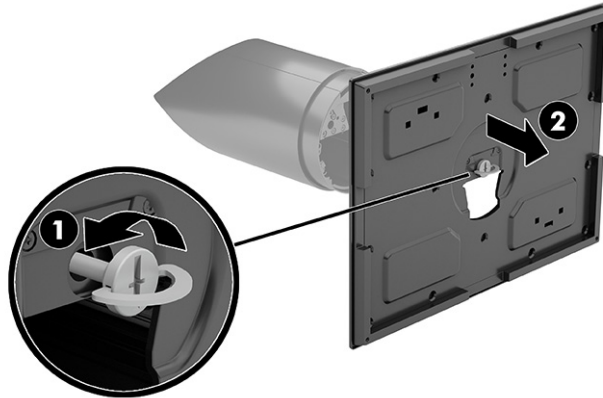
Installieren des Säulen-Hubs

Wenn Ihr HP Engage One Pro mit dem lüfterlosen Hub und entweder dem Performance-Ständer oder dem Pro-Ständer geliefert wurde, können Sie den Säulen-Hub im System installieren.

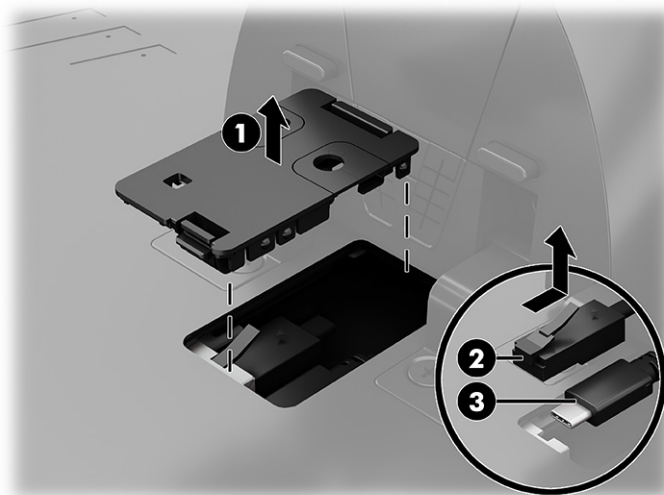
1. Entfernen Sie die vier Schrauben, mit denen der lüfterlose Hub an der Stabilitätsplatte befestigt ist (1), und entfernen Sie dann den lüfterlosen Hub (2). Vergewissern Sie sich, dass Sie das USB-Stromkabel, das den lüfterlosen Hub mit dem Computer verbindet, trennen.



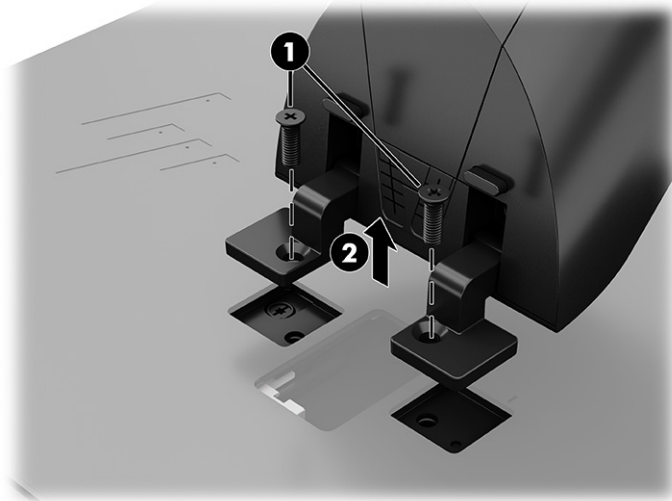
2. Lösen Sie die Rändelschraube, mit der die Stabilitätsplatte am Ständer (1) befestigt ist, und entfernen Sie dann die Stabilitätsplatte (2).



3. Öffnen Sie die Serviceabdeckung an der Computer-Kopfeinheit (1), und entfernen Sie dann das Netzkabel (2) und das USB-Stromkabel (3).



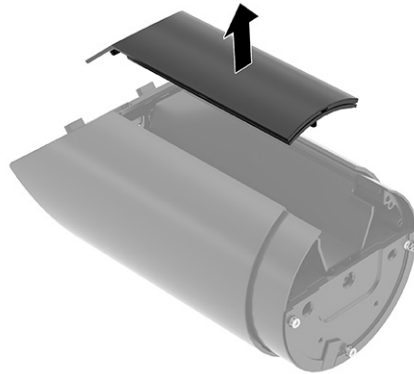
4. Entfernen Sie die beiden M.5-Schrauben, mit denen die Computer-Kopfeinheit am Ständer befestigt ist (1), und entfernen Sie dann die Computer-Kopfeinheit vom Ständer (2).



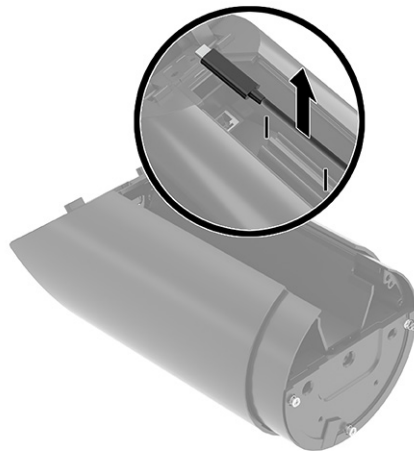
5. Entfernen Sie die Kappe vom Ständer.



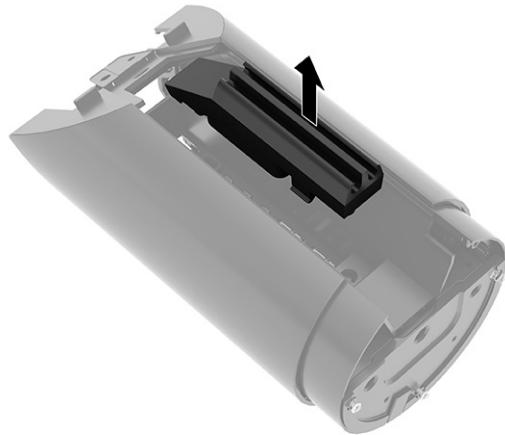
6. Entfernen Sie die Serviceabdeckung.



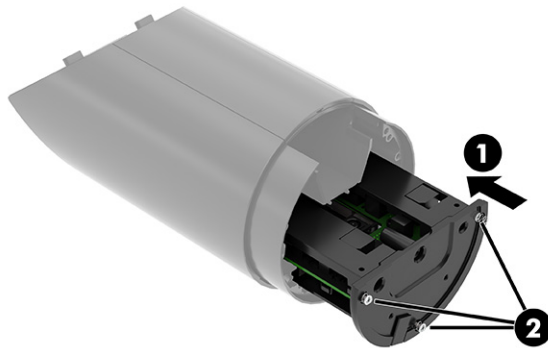
7. Entfernen Sie das lange USB-Stromkabel vom Ständer.



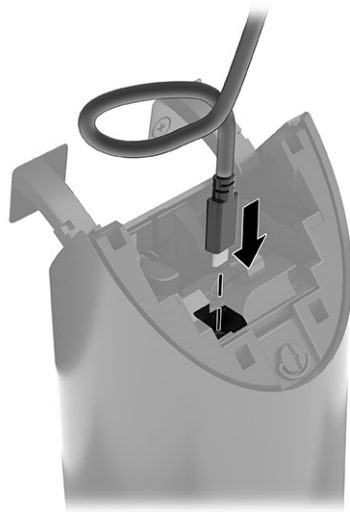
8. Entfernen Sie die E/A-Blende vom Ständer. Bringen Sie die Serviceabdeckung wieder an.



9. Setzen Sie den Säulen-Hub in den Ständer ein (1) und befestigen Sie ihn dann mit drei Schrauben (2).



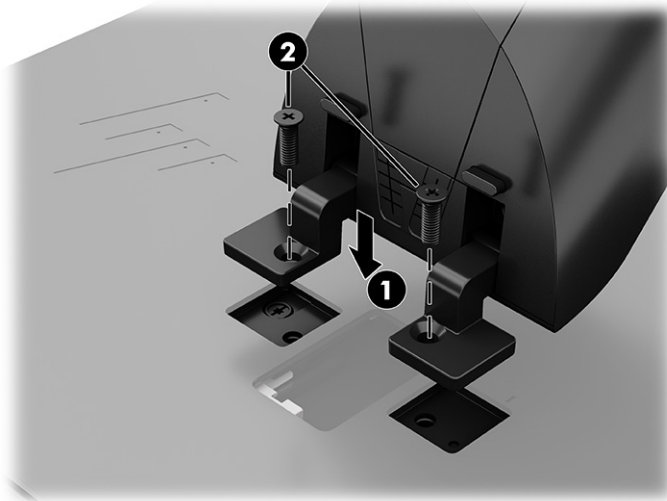
10. Verbinden Sie das kurze USB-Stromkabel mit dem Säulen-Hub und führen Sie es um den Haken herum.



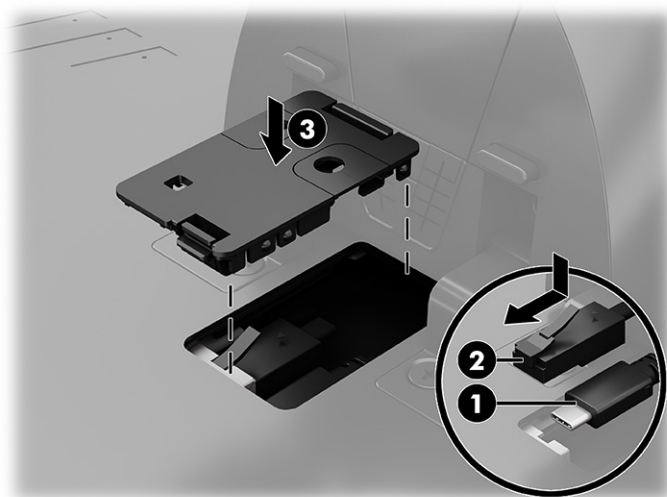
11. Schließen Sie die Ständerkappe.



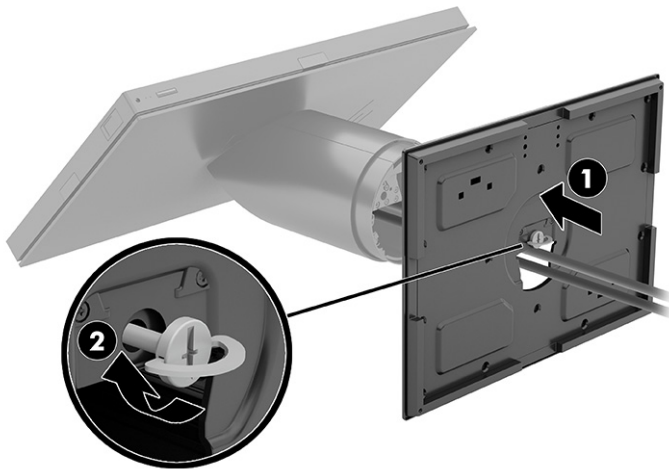
- 12.** Richten Sie den Ständer an der Computer-Kopfeinheit aus **(1)** und befestigen Sie ihn dann mit zwei Schrauben **(2)**.



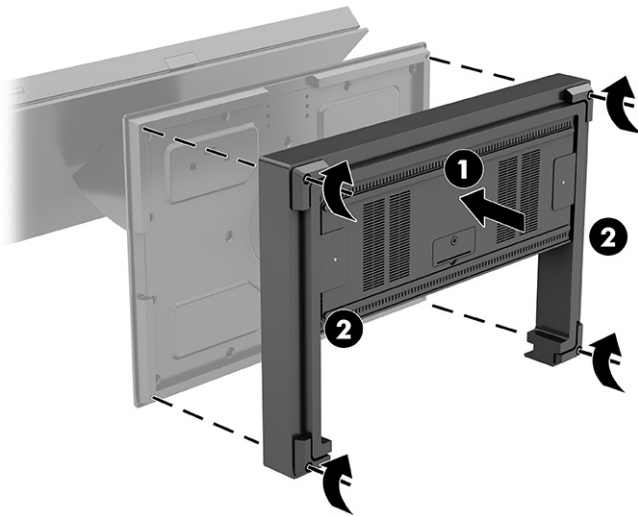
- 13.** Verbinden Sie das USB-Stromkabel **(1)** und das Netzkabel **(2)** mit der Computer-Kopfeinheit und schließen Sie dann die Serviceabdeckung **(3)**.



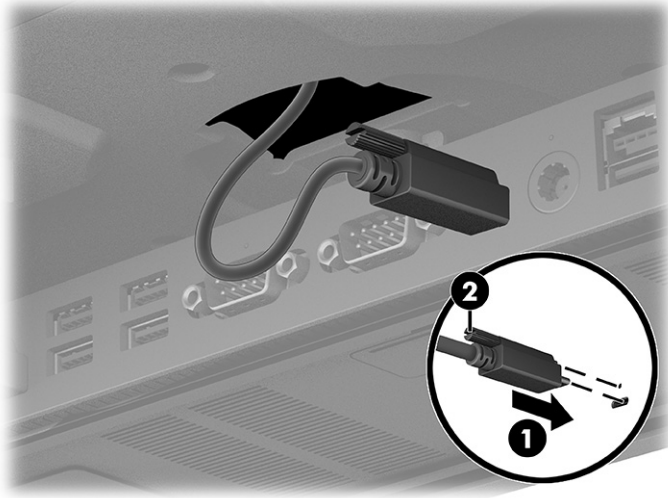
14. Richten Sie den Stabilitätsfuß an der Unterseite des Ständers aus (1) und ziehen Sie dann die Rändelschraube fest (2).



15. Öffnen Sie die Serviceabdeckung und verbinden Sie das USB Type-C Kabel des Lüfterlosen Hubs und das 230-W-Netzteil des Säulen-Hubs. Schließen Sie die Serviceabdeckung. Siehe [Zugreifen auf den Säulen-Hub und Kabelführung auf Seite 4](#).
16. Richten Sie den Lüfterlosen Hub am Stabilitätsfuß aus (1) und befestigen Sie ihn dann mit vier Schrauben (2).



17. Schließen Sie ein USB Type-C Kabel an den lüfterlosen Hub an (1) und befestigen Sie es mit der unverlierbaren Schraube (2).



4 Elektrostatische Entladung

Unter elektrostatischer Entladung wird die Freisetzung statischer Ladung beim Kontakt zweier Objekte verstanden, beispielsweise der elektrische Schlag, den Sie spüren, wenn Sie über einen Teppichboden gehen und eine Türklinke aus Metall anfassen.

Die Entladung statischer Elektrizität über einen Finger oder einen anderen Leiter kann elektronische Bauteile beschädigen.



WICHTIG: Beachten Sie folgende Vorsichtsmaßnahmen, um Schäden am Computer oder an den Laufwerken und einen Datenverlust zu vermeiden:

- Wenn die Anleitungen zur Installation oder zum Ausbau vorschreiben, dass die Stromzufuhr zum Computer unterbrochen werden muss, stellen Sie sicher, dass er ordnungsgemäß geerdet ist.
 - Bewahren Sie die Komponenten bis zur Installation in gegen elektrostatische Aufladung geschützten Behältnissen auf.
 - Vermeiden Sie es, Pins, Leitungen und Schaltungsbauteile zu berühren. Vermeiden Sie möglichst den Kontakt mit elektronischen Komponenten.
 - Verwenden Sie nicht-magnetische Werkzeuge.
 - Bevor Sie Komponenten berühren, entladen Sie statische Elektrizität, indem Sie eine unlackierte Metalloberfläche berühren.
 - Wenn Sie eine Komponente entfernen, bewahren Sie sie in einem elektrostatikgeschützten Behältnis auf.
-

5 Barrierefreiheit

HP hat es sich zum Ziel gesetzt, Produkte, Services und Informationen zu konzipieren, zu produzieren und zu vermarkten, die jeder überall verwenden kann, entweder eigenständig oder mit entsprechenden assistiven Technologien (AT) oder Anwendungen von Drittanbietern.

HP und Barrierefreiheit

Da HP bestrebt ist, Vielfalt, Inklusion und Arbeit/Leben in das gesamte Arbeits- und Unternehmensumfeld einfließen zu lassen, spiegeln sich diese Aspekte in allen Bereichen wider. HP möchte eine integrative Umgebung schaffen, die darauf ausgerichtet ist, Menschen in der ganzen Welt mithilfe leistungsstarker Technologie zu verbinden.

Finden der benötigten Technologietools

Technologie kann das menschliche Potenzial freisetzen. Assistive Technologie räumt Hindernisse beiseite und ermöglicht Unabhängigkeit zu Hause, bei der Arbeit und in der Community. Mithilfe assistiver Technologie können die Funktionen und Fähigkeiten elektronischer Geräte und Informationstechnologien gesteigert, bewahrt und optimiert werden.

Weitere Informationen finden Sie unter [Ermitteln der besten assistiven Technologien auf Seite 16](#).

Das Engagement von HP

HP hat es sich zur Aufgabe gemacht, Produkte und Services anzubieten, die für Menschen mit Behinderungen zugänglich sind. Dieses Engagement unterstützt die Ziele unseres Unternehmens im Hinblick auf die Vielfalt. Zudem kann HP auf diese Weise sicherstellen, dass die Vorteile der Technologien von allen genutzt werden können.

HP möchte im Bereich der Barrierefreiheit Produkte und Services entwerfen, produzieren und vermarkten, die von allen, einschließlich Menschen mit Behinderungen, entweder auf eigenständiger Basis oder mit entsprechenden assistiven Geräten verwendet werden können.

Um dieses Ziel zu erreichen, legt diese Richtlinie zur Barrierefreiheit sieben Hauptziele fest, an denen sich die Aktionen von HP orientieren. Wir erwarten, dass alle HP Manager und Angestellten diese Ziele unterstützen und ihren Rollen und Pflichten gemäß umsetzen:

- Sensibilisierung unser Mitarbeiter für die Probleme bei der Barrierefreiheit bei HP und Schulung der Mitarbeiter, um barrierefreie Produkte und Services zu entwickeln, zu produzieren, zu vermarkten und bereitzustellen.
- Entwicklung von Richtlinien zur Barrierefreiheit für Produkte und Services, für deren Umsetzung die Produktentwicklungsgruppen verantwortlich sind, soweit dies wettbewerbsfähig, technisch und wirtschaftlich machbar ist.
- Einbindung von Menschen mit Behinderungen in die Entwicklung der Richtlinien zur Barrierefreiheit sowie in die Konzeption und Tests der Produkte und Services.
- Dokumentation der Funktionen zur Barrierefreiheit und öffentlich zugängliche Bereitstellung von Informationen über HP Produkte und Services.

- Zusammenarbeit mit führenden Anbietern im Bereich assistiver Technologien und Lösungen.
- Unterstützung interner und externer Forschungs- und Entwicklungsprojekte, die zur Optimierung der assistiven Technologien für HP Produkte und Services beitragen.
- Unterstützung von Industriestandards und Richtlinien zur Barrierefreiheit

International Association of Accessibility Professionals (IAAP)

IAAP ist eine Non-Profit-Organisation, die ihren Schwerpunkt auf die Weiterentwicklung der Fachleute für Barrierefreiheit mittels Networking, Bildung und Zertifizierung setzt. Das Ziel ist es, Fachleute für Barrierefreiheit bei der Weiterentwicklung ihrer Karrieren und Unternehmen bei der Umsetzung von Barrierefreiheit in ihren Produkten und Infrastrukturen zu unterstützen.

HP gehört zu den Gründungsmitgliedern und möchte gemeinsam mit anderen Unternehmen dazu beitragen, den Bereich der Barrierefreiheit weiter voranzubringen. Dieses Engagement unterstützt HP dabei, im Bereich der Barrierefreiheit Produkte und Services zu entwerfen, zu produzieren und zu vermarkten, die von Menschen mit Behinderungen verwendet werden können.

IAAP wird dieses Tätigkeitsfeld durch eine weltweite Vernetzung von Einzelpersonen, Studenten und Unternehmen stärken, die voneinander lernen können. Wenn Sie weitere Informationen erhalten möchten, gehen Sie zu <http://www.accessibilityassociation.org> und treten Sie der Online-Community bei, melden Sie sich für Newsletter an und erfahren Sie mehr über die Mitgliedschaft.

Ermitteln der besten assistiven Technologien

Alle Menschen, einschließlich Menschen mit Behinderungen oder altersbedingten Einschränkungen, sollten mithilfe von Technologie in der Lage sein, zu kommunizieren, sich selbst auszudrücken und Verbindungen mit anderen Menschen weltweit aufzubauen. HP möchten die eigenen Mitarbeiter sowie Kunden und Partner stärker für die Barrierefreiheit sensibilisieren.

Ob große Schriften, die die Augen schonen, Spracherkennung, die Ihren Händen eine Pause ermöglichen oder jede andere assistive Technologie, die Sie in einer bestimmten Situation unterstützt – eine Vielzahl assistiver Technologien erleichtern den Umgang mit HP Produkten. Wie treffen Sie die richtige Wahl?

Bewerten Ihrer Anforderungen

Mit Technologie können Sie Ihr Potenzial freisetzen. Assistive Technologie räumt Hindernisse beiseite und ermöglicht Unabhängigkeit zu Hause, bei der Arbeit und in der Community. Mithilfe assistiver Technologie (AT) können die Funktionen und Fähigkeiten elektronischer Geräte und Informationstechnologien gesteigert, bewahrt und optimiert werden.

Sie können aus vielen AT-Produkten wählen. Bei der Bewertung Ihrer AT-Anforderungen sollten Sie mehrere Produkte prüfen, Antworten auf Ihre Fragen und Unterstützung bei der Auswahl der besten Lösung für Ihre spezielle Situation erhalten. Sie werden feststellen, dass die für die AT-Bewertung qualifizierten Profis aus vielen Bereichen stammen, beispielsweise lizenzierte oder zertifizierte Physiotherapeuten, Ergotherapeuten, Sprachpathologen und -therapeuten oder sonstige Experten. Auch andere Personen, möglicherweise weder zertifiziert oder lizenziert, können Informationen beisteuern, die für eine Bewertung hilfreich sind. Sie sollten die Personen nach Ihren Erfahrungen, Ihrem Know-how und den Kosten fragen, um dann zu entscheiden, ob sie für Ihre Anforderungen geeignet sind.

Barrierefreiheit bei HP Produkten

Diese Links bieten Informationen zu Barrierefreiheitsfunktionen und zu assistiven Technologien, die für verschiedene HP Produkte verfügbar sind (falls anwendbar und in Ihrem Land/Ihrer Region verfügbar). Diese Ressourcen helfen Ihnen dabei, die assistiven Technologien und Produkte auszuwählen, die für Ihre Situation am besten geeignet sind.

- HP Funktionen für das Älterwerden und Barrierefreiheit: Gehen Sie zu <http://www.hp.com> und geben Sie **Accessibility** (Barrierefreiheit) in das Suchfeld ein. Wählen Sie **Office of Aging and Accessibility**.
- HP Computer: Gehen Sie für Windows 7, Windows 8 und Windows 10 zu <http://www.hp.com/support> und geben Sie **Optionen für Barrierefreiheit unter Windows** in das Suchfeld **Durchsuchen Sie unsere Wissensbibliothek** ein. Wählen Sie in den Ergebnissen das entsprechende Betriebssystem aus.
- HP Shop, Peripheriegeräte für HP Produkte: Gehen Sie zu <http://store.hp.com>, wählen Sie **Shop** und dann **Monitore** oder **Zubehör**.

Wenn Sie weitere Unterstützung bei den Barrierefreiheitsfunktionen auf Ihrem HP Produkt benötigen, siehe [Kontaktieren des Supports auf Seite 19](#).

Zusätzliche Links zu externen Partnern und Lieferanten, die möglicherweise zusätzliche Unterstützung bieten:

- [Microsoft Informationen zur Barrierefreiheit \(Windows 7, Windows 8, Windows 10, Microsoft Office\)](#)
- [Google Informationen zur Barrierefreiheit bei Produkten \(Android, Chrome, Google Apps\)](#)

Standards und Gesetzgebung

Weltweit erlassen Länder Bestimmungen, um für Menschen mit Behinderungen den Zugang zu Produkten und Services zu verbessern. Traditionell gelten diese Bestimmungen für Telekommunikationsprodukte und -Services, PCs und Drucker mit bestimmten Funktionen für die Kommunikation und die Videowiedergabe, die zugehörige Benutzerdokumentation und deren Kundensupport.

Standards

Das US Access Board möchte mit Section 508 der FAR-Standards (Federal Acquisition Regulation) den Zugang zu Informations- und Kommunikationstechnologien (IKT) für Menschen mit physischen, sensorischen oder kognitiven Behinderungen sicherstellen.

Die Standards umfassen die technischen Kriterien, die für verschiedene Arten von Technologien spezifisch sind, sowie leistungsbezogene Anforderungen, die sich auf die Funktionsfähigkeit der abgedeckten Produkte konzentrieren. Bestimmte Kriterien decken Softwareanwendungen und Betriebssysteme, webbasierte Informationen und Anwendungen, Computer, Telekommunikationsprodukte, Video- und Multimedia und in sich geschlossene Produkte ab.

Mandat 376 – EN 301 549

Die Europäische Union hat den Standard EN 301 549 im Mandat 376 als Online-Toolkit für die öffentliche Beschaffung von IKT-Produkten entwickelt. Dieser Standard beschreibt die Kriterien der Barrierefreiheit von IKT-Produkten und -Services. Er umfasst auch eine Beschreibung der Testverfahren und der Evaluierungsmethodologien für diese Kriterien.

Web Content Accessibility Guidelines (WCAG)

Die Web Content Accessibility Guidelines (WCAG) der W3C Web Accessibility Initiative (WAI) unterstützen Webdesigner und -entwickler beim Erstellen von Websites, die den Anforderungen von Menschen mit Behinderungen oder altersbedingten Einschränkungen besser gerecht werden.

WCAG fördert die Barrierefreiheit im gesamten Spektrum der Webinhalte (Text, Bilder, Audio und Video) und Webanwendungen. WCAG lässt sich exakt testen, ist einfach zu verstehen und anzuwenden und bietet Entwicklern die Flexibilität für Innovationen. WCAG 2.0 wurde zudem als [ISO/IEC 40500:2012](#) zugelassen.

WCAG befasst sich speziell mit den Barrieren, mit denen Menschen mit Seh-, Hör-, Körper-, kognitiven und neurologischen Behinderungen oder ältere Menschen beim Zugriff auf das Internet konfrontiert werden. WCAG 2.0 beschreibt barrierefreien Inhalt wie folgt:

- **Wahrnehmbar** (beispielsweise müssen Textalternativen für Bilder, Untertitel für Audioinhalte, Anpassungsmöglichkeiten für Präsentationen und Farbkontraste bereitgestellt werden)
- **Bedienbar** (durch Tastaturbedienung, Farbkontrast, ausreichend Zeit für Eingaben, Vermeidung von Inhalten, die Anfälle auslösen können und Navigierbarkeit)
- **Verständlich** (durch verbesserte Lesbarkeit, Vorhersagbarkeit und Eingabehilfen)
- **Robust** (beispielsweise durch Kompatibilität mit assistiven Technologien)

Gesetzgebung und Bestimmungen

Die Barrierefreiheit von IT und Informationen wird auch in der Gesetzgebung immer wichtiger. Diese Links bieten Informationen über die wichtigsten Gesetze, Bestimmungen und Standards.

- [USA](#)
- [Kanada](#)
- [Europa](#)
- [Australien](#)

Nützliche Ressourcen und Links zum Thema Barrierefreiheit

Diese Organisationen, Institutionen und Ressourcen sind möglicherweise gute Informationsquellen zu Behinderungen und altersbedingten Einschränkungen.



HINWEIS: Diese Liste ist nicht vollständig. Diese Organisationen werden nur zu Informationszwecken genannt. HP haftet nicht für Informationen oder Kontakte, die Sie im Internet finden. Die Auflistung auf dieser Seite impliziert keine Billigung durch HP.

Organisationen

Beispielsweise diese Organisationen bieten Informationen zu Behinderungen und altersbedingten Einschränkungen.

- American Association of People with Disabilities (AAPD)
- The Association of Assistive Technology Act Programs (ATAP)
- Hearing Loss Association of America (HLAA)
- Information Technology Technical Assistance and Training Center (ITTATC)
- Lighthouse International
- National Association of the Deaf
- National Federation of the Blind
- Rehabilitation Engineering & Assistive Technology Society of North America (RESNA)
- Telecommunications for the Deaf and Hard of Hearing, Inc. (TDI)

- W3C Web Accessibility Initiative (WAI)

Bildungswesen

Zahlreiche Bildungseinrichtungen, einschließlich dieser Beispiele, bieten Informationen zu Behinderungen und altersbedingten Einschränkungen.

- California State University, Northridge, Center on Disabilities (CSUN)
- University of Wisconsin - Madison, Trace Center
- University of Minnesota, Computer Accommodations Program

Andere Ressourcen zum Thema Behinderungen

Zahlreiche Ressourcen, einschließlich dieser Beispiele, bieten Informationen zu Behinderungen und altersbedingten Einschränkungen.

- ADA (Americans with Disabilities Act) Technical Assistance Program
- ILO Global Business and Disability Network
- EnableMart
- European Disability Forum
- Job Accommodation Network
- Microsoft Enable

HP Links

Diese HP spezifischen Links bieten Informationen zu Behinderungen und altersbedingten Einschränkungen.

[HP Handbuch für sicheres und angenehmes Arbeiten](#)

[HP Vertrieb für öffentlichen Sektor](#)

Kontaktieren des Supports

HP bietet technischen Support und Unterstützung für die Optionen zur Barrierefreiheit für Kunden mit Behinderungen.



HINWEIS: Support ist nur in englischer Sprache verfügbar.

- Für Kunden, die gehörlos oder schwerhörig sind und Fragen zum technischen Support oder zur Barrierefreiheit von HP Produkten haben:
 - Verwenden Sie TRS/VRS/WebCapTel und kontaktieren Sie uns unter der Telefonnummer +1 (877) 656-7058, Montag bis Freitag von 06:00 - 21:00 Uhr, Mountain Time.
- Kunden mit anderen Behinderungen oder altersbedingten Einschränkungen, die Fragen zum technischen Support oder zur Barrierefreiheit von HP Produkten haben, können eine der folgenden Optionen nutzen:
 - Kontaktieren Sie uns unter der Telefonnummer +1 (888) 259-5707, Montag bis Freitag von 06:00 - 21:00 Uhr, Mountain Time.

- Füllen Sie das [Kontaktformular für Menschen mit Behinderungen oder altersbedingten Einschränkungen](#) aus.

Index

A

Assistive Technologie (AT)

 Ermitteln 16

 Zweck 15

AT (assistive Technologie)

 Ermitteln 16

 Zweck 15

B

Barrierefreiheit 15, 16, 18, 19

Bewerten der Anforderungen

 hinsichtlich der Barrierefreiheit

 16

E

Einrichten 4, 5

Elektrostatische Entladung 14

Entfernen

 Performance-Ständer-Abdeckung

 4

 Pro-Ständer-Abdeckung 4

F

Funktionen des Säulen-Hubs 3

H

Hardware-Setup 4

HP Ressourcen 1

HP Richtlinie zur Barrierefreiheit

 15

I

Installation 5

International Association of

 Accessibility Professionals 16

K

Kundensupport, Barrierefreiheit 19

R

Ressourcen, Barrierefreiheit 18

S

Säulen-Hub-Verkabelung 4

Section 508, Standards zur

 Barrierefreiheit 17

Standards und Gesetzgebung,

 Barrierefreiheit 17