



# Gebruikershandleiding HP Engage One Pro AiO staande hub

## **SAMENVATTING**

In deze handleiding vindt u informatie over onderdelen, installatieprocedures en nog veel meer.

## Juridische informatie

© Copyright 2021 HP Development Company, L.P.

USB Type-C® en USB-C® zijn gedeponeerde handelsmerken van USB Implementers Forum.

De informatie in dit document kan zonder voorafgaande kennisgeving worden gewijzigd. De van toepassing zijnde garanties voor producten en diensten van HP zijn vastgelegd in de uitdrukkelijke garantiebepalingen die bij dergelijke producten en diensten worden meegeleverd. Niets in dit document mag als een aanvullende garantie worden opgevat. HP is niet aansprakelijk voor technische fouten, drukfouten of weglatingen in dit document.

Eerste editie: mei 2021

Artikelnummer van document: M42658-331

### Kennisgeving over het product

In deze gebruikershandleiding worden de voorzieningen beschreven die op de meeste modellen beschikbaar zijn. Mogelijk zijn niet alle voorzieningen op uw computer beschikbaar.

Niet alle functies zijn beschikbaar in alle edities of versies van Windows. Systemen vereisen mogelijk bijgewerkte en/of afzonderlijk aangeschafte hardware, stuurprogramma's, software en/of een BIOS-update om volledig gebruik te kunnen maken van de functionaliteit van Windows. Windows 10 wordt automatisch bijgewerkt. Deze optie is altijd ingeschakeld. Mogelijk zijn er kosten van toepassing voor de internetprovider en na verloop van tijd kunnen extra vereisten van toepassing zijn voor updates. Zie <http://www.microsoft.com>.

Voor toegang tot de meest recente gebruikershandleidingen gaat u naar <http://www.hp.com/support> en volgt u de instructies om uw product te zoeken. Selecteer vervolgens **Handleidingen**.

### Softwarevoorwaarden

Door het installeren, kopiëren, downloaden of anderszins gebruiken van een softwareproduct dat vooraf op deze computer is geïnstalleerd, bevestigt u dat u gehouden bent aan de voorwaarden van de HP EULA (End User License Agreement). Indien u niet akkoord gaat met deze licentievoorwaarden, kunt u uitsluitend aanspraak maken op de mogelijkheid het gehele, ongebruikte product (hardware en software) binnen 14 dagen te retourneren voor een volledige restitutie op basis van het restitutiebeleid van de desbetreffende verkoper.

Neem contact op met de verkoper voor meer informatie of om te vragen om een volledige restitutie van de prijs van de computer.

---

# Inhoudsopgave

<b>1 Informatie zoeken</b> .....	<b>1</b>
<b>2 Onderdelen</b> .....	<b>3</b>
Onderdelen van de staande hub.....	3
<b>3 Hardware installeren</b> .....	<b>4</b>
Toegang krijgen tot de staande hub en de kabels ernaartoe leiden .....	4
De klep van de prestatiestandaard verwijderen .....	4
De klep op de Pro-standaard verwijderen.....	4
De staande hub installeren.....	5
<b>4 Elektrostatische ontlading</b> .....	<b>14</b>
<b>5 Toegankelijkheid</b> .....	<b>15</b>
HP en toegankelijkheid .....	15
De technologische hulpmiddelen vinden die u nodig hebt .....	15
De toezegging van HP .....	15
International Association of Accessibility Professionals (IAAP) .....	16
De beste ondersteunende technologie vinden .....	16
Uw behoeften evalueren.....	16
Toegankelijkheid voor HP producten.....	16
Normen en wetgeving.....	17
Normen .....	17
Mandaat 376 – EN 301 549 .....	17
Web Content Accessibility Guidelines (WCAG) .....	17
Wet- en regelgeving.....	18
Nuttige bronnen en koppelingen aangaande toegankelijkheid.....	18
Organisaties .....	18
Onderwijsinstellingen .....	19
Andere bronnen voor mensen met beperkingen .....	19
Koppelingen van HP.....	19
Contact opnemen met de ondersteuning .....	19
<b>Index</b> .....	<b>20</b>



# 1 Informatie zoeken

Gebruik de volgende tabel voor informatiebronnen met productinformatie, instructies en meer.

**Tabel 1-1** Aanvullende informatie

Informatie	Inhoud
<i>Installatie-instructies</i>	<ul style="list-style-type: none"><li>• Overzicht van computerinstallatie en -functies</li></ul>
HP ondersteuning	<ul style="list-style-type: none"><li>• Online chatten met een technicus van HP</li></ul>
Ga voor HP Ondersteuning naar <a href="http://www.hp.com/support">http://www.hp.com/support</a> en volg de instructies om uw product te vinden.	<ul style="list-style-type: none"><li>• Telefoonnummers voor ondersteuning</li></ul>
– of –	<ul style="list-style-type: none"><li>• Video van vervangende onderdelen (alleen voor bepaalde producten)</li></ul>
Typ <code>support</code> in het zoekvak op de taakbalk en selecteer <b>HP Support Assistant</b> . Selecteer vervolgens <b>Ondersteuning</b> .	<ul style="list-style-type: none"><li>• Onderhouds- en servicehandleidingen</li></ul>
– of –	<ul style="list-style-type: none"><li>• Locaties HP Servicecentra</li></ul>
Selecteer het pictogram met het vraagteken op de taakbalk. Selecteer vervolgens <b>Ondersteuning</b> .	
<i>Handleiding voor veiligheid en comfort</i>	<ul style="list-style-type: none"><li>• Aanwijzingen voor een optimale werkplek</li></ul>
U krijgt als volgt toegang tot deze handleiding:	<ul style="list-style-type: none"><li>• Richtlijnen voor houding en manier van werken voor meer comfort en minder risico op lichamelijk letsel</li></ul>
▲ Typ <code>HP Documentation</code> in het zoekvak van de taakbalk en selecteer vervolgens <b>HP Documentation</b> .	<ul style="list-style-type: none"><li>• Informatie over elektrische en mechanische veiligheid</li></ul>
– of –	
▲ Ga naar <a href="http://www.hp.com/ergo">http://www.hp.com/ergo</a> .	
<b>BELANGRIJK:</b> U moet voor toegang tot de nieuwste versie van de gebruikershandleiding verbonden zijn met internet.	
<i>Informatie over voorschriften, veiligheid en milieu</i>	<ul style="list-style-type: none"><li>• Belangrijke kennisgevingen over voorschriften, waaronder informatie over het correct afvoeren van accu's (indien nodig).</li></ul>
Ga als volgt te werk om toegang te krijgen tot dit document:	
▲ Typ <code>HP Documentation</code> in het zoekvak van de taakbalk en selecteer vervolgens <b>HP Documentation</b> .	
<i>Garantie*</i>	<ul style="list-style-type: none"><li>• Specifieke garantiegegevens voor deze computer</li></ul>
Ga als volgt te werk om toegang te krijgen tot dit document:	
▲ Typ <code>HP Documentation</code> in het zoekvak van de taakbalk en selecteer vervolgens <b>HP Documentation</b> .	
– of –	

**Tabel 1-1 Aanvullende informatie (vervolg)**

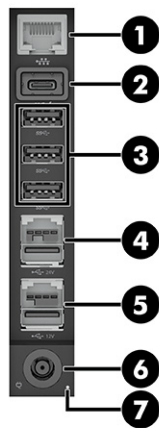
Informatie	Inhoud
▲ Ga naar <a href="http://www.hp.com/go/orderdocuments">http://www.hp.com/go/orderdocuments</a> .	<b>BELANGRIJK:</b> U moet voor toegang tot de nieuwste versie van de gebruikershandleiding verbonden zijn met internet.
<p>*U kunt de HP garantie vinden bij de gebruikershandleidingen op het product en/of op de cd of dvd die is meegeleverd in de doos. In sommige landen of regio's wordt door HP een gedrukte versie van de garantie meegeleverd in de doos. In landen of regio's waar de garantie niet in drukvorm wordt verstrekt, kunt u via <a href="http://www.hp.com/go/orderdocuments">http://www.hp.com/go/orderdocuments</a> een exemplaar aanvragen. Voor producten gekocht in Azië en het Pacifisch gebied kunt u HP aanschrijven op het volgende adres: POD, PO Box 161, Kitchener Road Post Office, Singapore 912006. Vermeld de productnaam en uw naam, telefoonnummer en postadres.</p>	

## 2 Onderdelen

Uw apparaat is voorzien van kwalitatief zeer hoogstaande onderdelen. Dit hoofdstuk biedt informatie over de onderdelen, waar ze zich bevinden en hoe ze werken.

### Onderdelen van de staande hub

Gebruik deze illustratie en tabel om de functies van de staande hub te herkennen.



**Tabel 2-1** De functies van de staande hub herkennen

Voorzieningen			
1	RJ-45-netwerkconnector	5	USB-connector met eigen voeding van 12 V
2	USB Type-C®-connector met eigen voeding (27 W)	6	Netvoedingsconnector
3	USB SuperSpeed-poorten (3)	7	Aan/uit-lampje
4	USB-connector met eigen voeding van 24 V		



**OPMERKING:** Veel van de poorten van de staande hub bevinden zich naast elkaar. Om kabels met borgklemmetjes, zoals netwerkkabels, uit de staande hub te verwijderen, moet u mogelijk de kabel uit de bovenliggende poort verwijderen, zodat u het borgklemmetje van de kabel naar beneden kunt drukken.

## 3 Hardware installeren

Gebruik deze secties om het apparaat te installeren en te configureren.

### Toegang krijgen tot de staande hub en de kabels ernaartoe leiden

Gebruik deze secties om toegang te krijgen tot de staande hub.

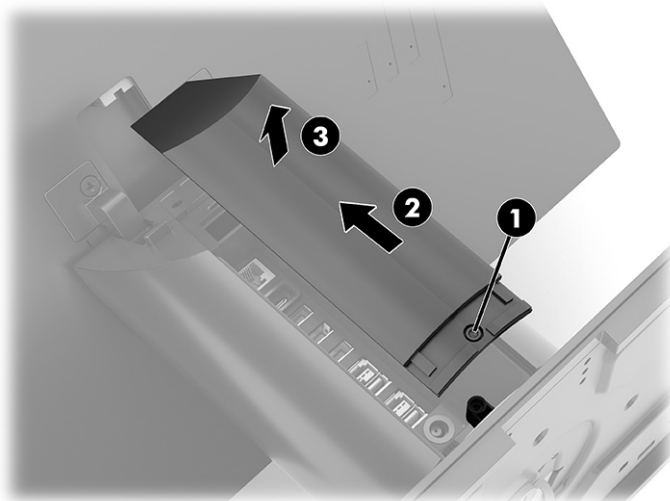
Sluit de kabels aan op de staande hub. Begin met de onderste poort en werk in de onderstaande volgorde:

- Netvoedingsconnector
- USB-poorten met eigen voeding
- USB Type-A-poorten
- USB Type-C-poort
- Netwerkconnector

### De klep van de prestatie standaard verwijderen

Gebruik deze procedure en afbeelding om de klep van de prestatie standaard te verwijderen.

1. Draai de bevestigingsschroef los **(1)**.
2. Schuif de klep omhoog **(2)** en verwijder deze daarna van de standaard **(3)**.



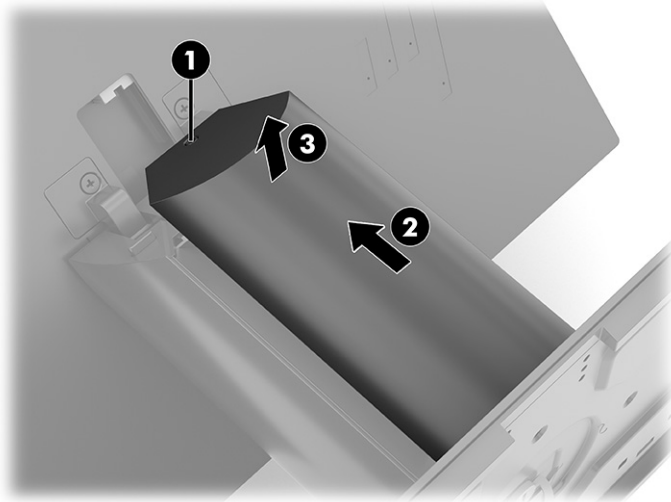
### De klep op de Pro-standaard verwijderen

Gebruik deze procedure en afbeelding om de klep van de Pro-standaard te verwijderen.

1. Draai de bevestigingsschroef los **(1)**.



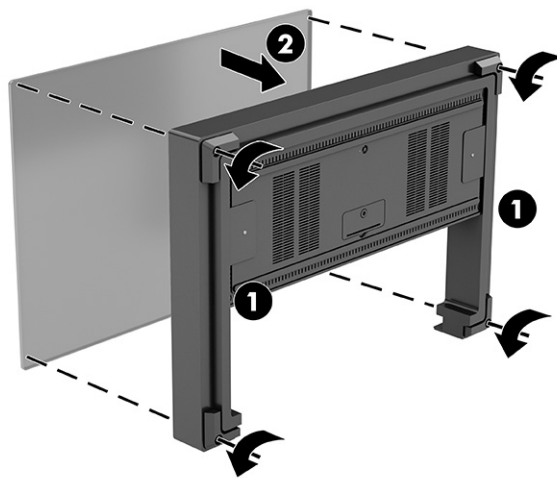
2. Til de klep van de standaard omhoog (2) en verwijder deze van de standaard (3).



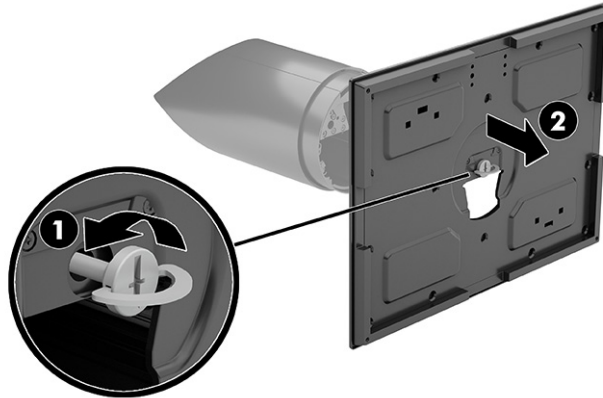
## De staande hub installeren

Als de HP Engage One Pro is geleverd met de hub zonder ventilator en de prestatie standaard of pro-standaard, kunt u de staande hub in het systeem installeren.

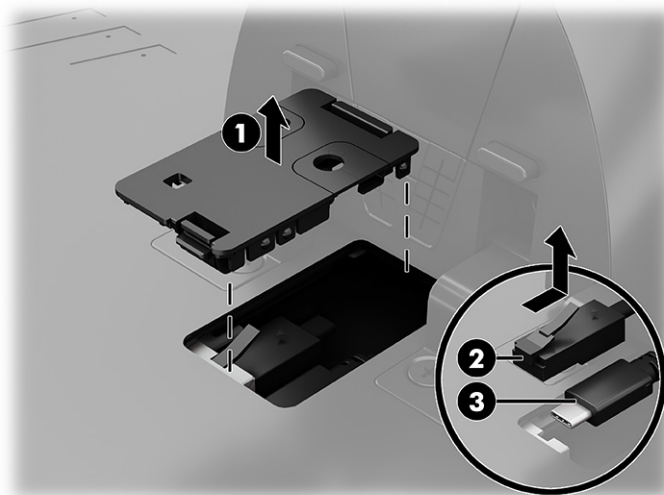
1. Verwijder de vier schroeven waarmee de hub zonder ventilator is bevestigd aan de stabiliteitsplaat (1) en verwijder vervolgens de hub zonder ventilator (2). Zorg ervoor dat u de USB-voedingskabel loskoppelt waarmee de hub zonder ventilator op de computer is aangesloten.



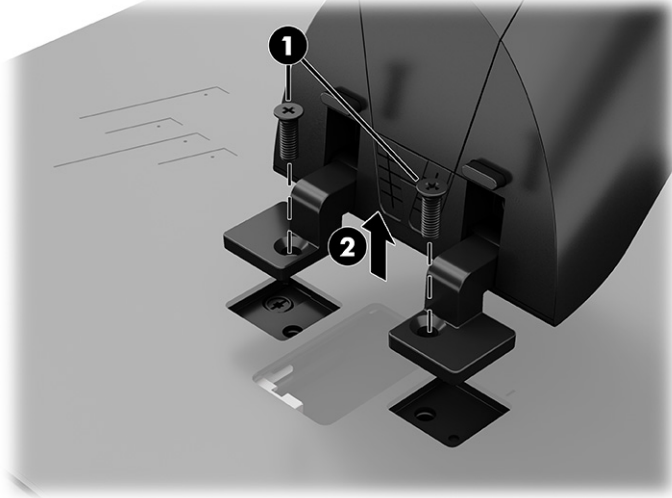
2. Draai de schroef los waarmee de stabiliteitsplaat aan de standaard is vastgezet (1) en verwijder de stabiliteitsplaat (2).



3. Open de toegangsklep op de computerkop (1) en verwijder de netwerkkabel (2) en de USB-voedingskabel (3).



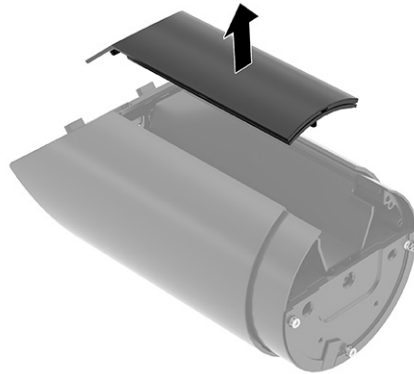
4. Verwijder de twee schroeven van M.5 waarmee de computerkop aan de standaard is bevestigd (1) en verwijder vervolgens de computerkop van de standaard (2).



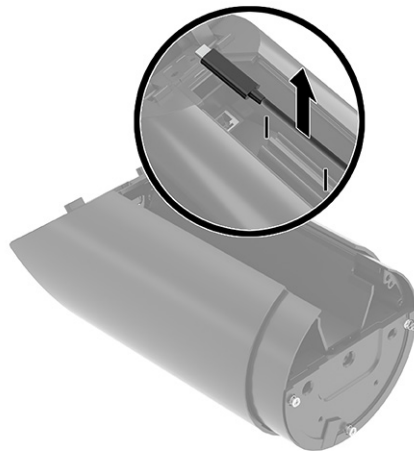
5. Verwijder de dop van de standaard.



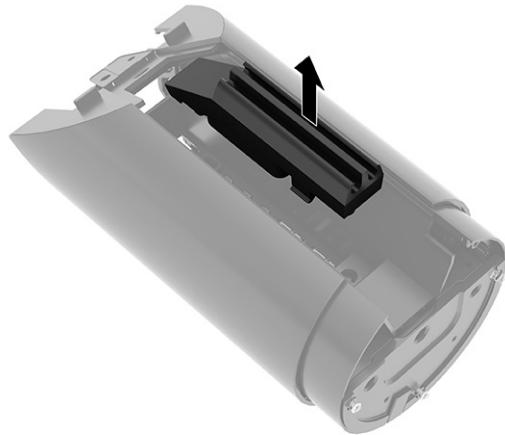
6. Verwijder de toegangsklep.



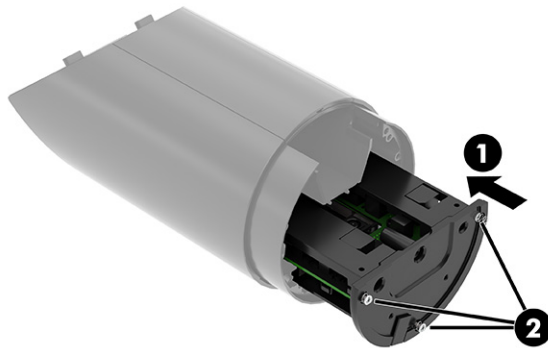
7. Verwijder de lange USB-voedingskabel uit de standaard.



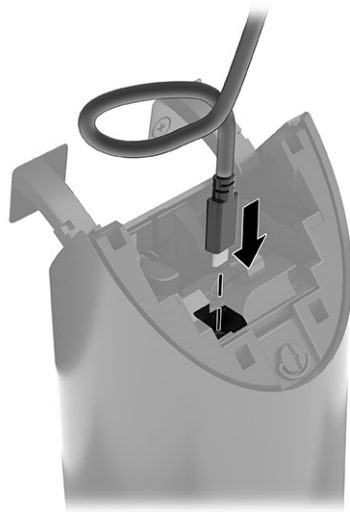
8. Verwijder het I/O-afdekkapje uit de standaard. Plaats de toegangsklep terug.



9. Plaats de staande hub in de standaard (1) en zet deze vervolgens vast met drie schroeven (2).



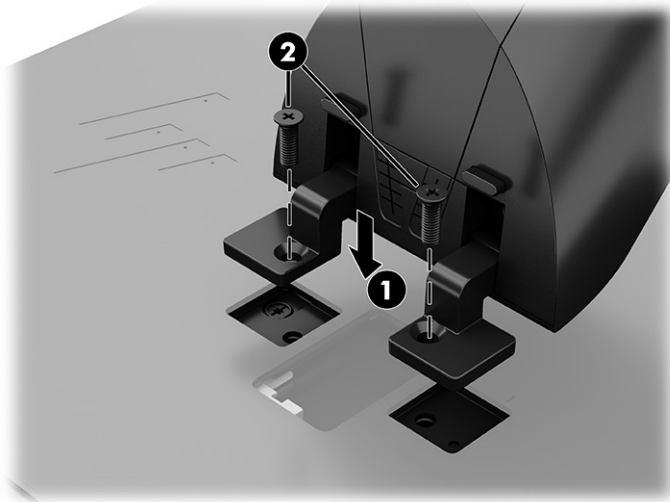
10. Sluit de korte USB-voedingskabel aan op de staande hub en wikkel deze rond de haak.



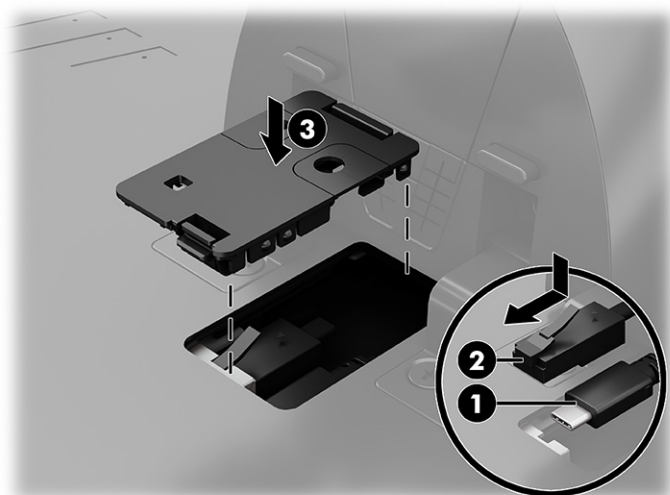
11. Sluit de dop van de standaard.



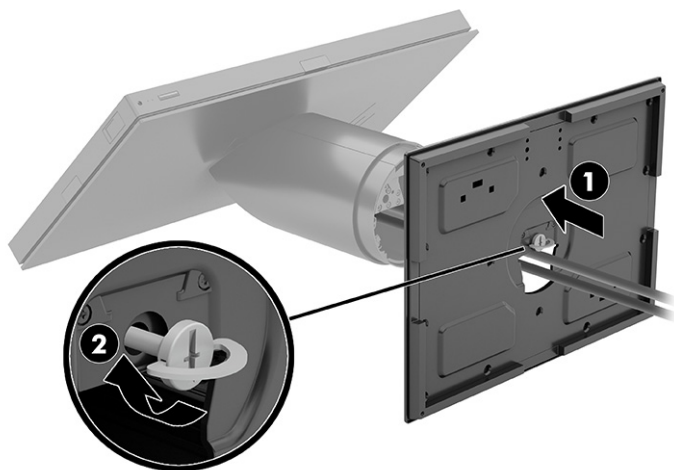
- 12.** Zorg ervoor dat de standaard met de computerkop (1) en zet deze daarna vast met twee schroeven (2).



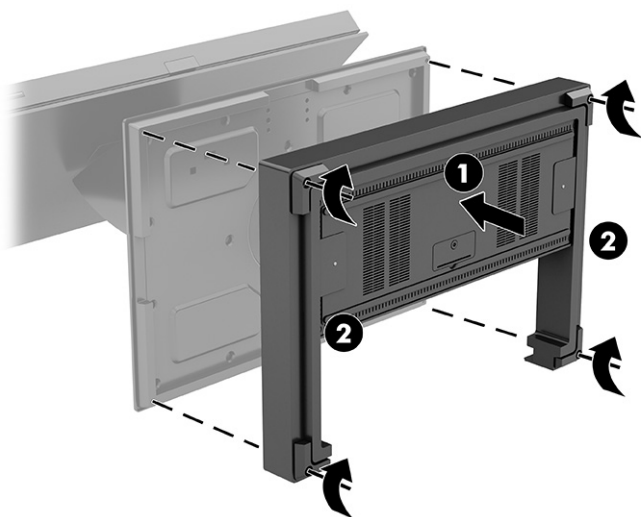
- 13.** Sluit de USB-voedingskabel (1) en de netwerkkabel (2) aan op de computerkop en sluit vervolgens de toegangsklep (3).



14. Steek de stabiliteitsbasis in de onderkant van de standaard (1) en draai vervolgens de schroef (2) vast.

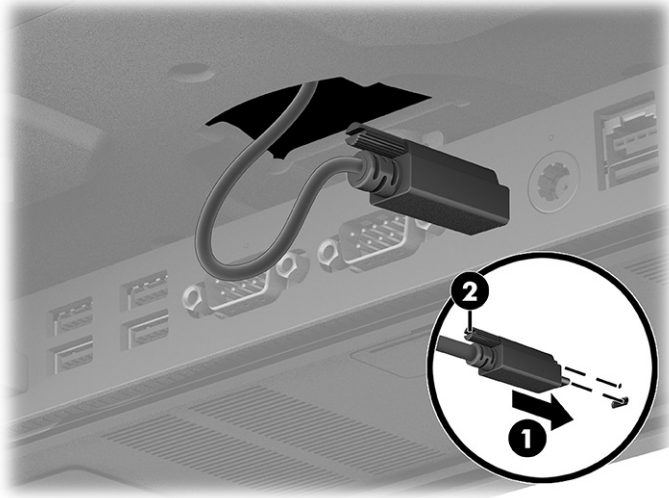


15. Open de toegangsklep en sluit de USB Type-C-kabel van de hub zonder ventilator en de voedingsadapter van de staande hub van 230 W wisselstroom aan. Sluit de toegangsklep. Zie [Toegang krijgen tot de staande hub en de kabels ernaartoe leiden op pagina 4](#).
16. Zorg ervoor dat de hub zonder ventilator op een lijn ligt met de stabiliteitsvoet (1) en zet deze daarna vast met vier schroeven (2).





17. Sluit een USB Type-C-kabel aan op de hub zonder ventilator (1) en zet deze vast met de bevestigingsschroef (2).




---

## 4 Elektrostatische ontlading

Elektrostatische ontlading is het vrijkomen van statische elektriciteit wanneer twee objecten met elkaar in aanraking komen, bijvoorbeeld de schok die u krijgt wanneer u over tapijt loopt en vervolgens een metalen deurklink aanraakt.

Elektronische onderdelen kunnen worden beschadigd door de ontlading van statische elektriciteit vanaf de vingers of andere elektrostatische geleiders.

---

 **BELANGRIJK:** Neem de volgende voorschriften in acht om het risico van schade aan de computer of een schijfteenheid, of verlies van gegevens te beperken:

- Als in de instructies voor het verwijderen of installeren van onderdelen wordt aangegeven dat u de computer moet loskoppelen, controleer dan eerst of de computer goed is geaard.
  - Houd onderdelen in de antistatische verpakking totdat u klaar bent om ze te installeren.
  - Raak geen pinnen, aansluitingen en circuits aan. Zorg dat u elektronische onderdelen zo weinig mogelijk hoeft aan te raken.
  - Gebruik niet-magnetische gereedschappen.
  - Raak, voordat u de onderdelen aanraakt, een ongeverfd metalen oppervlak aan, zodat u niet statisch geladen bent.
  - Als u een onderdeel verwijdert, plaatst u dit in een antistatische verpakking.
-

---

# 5 Toegankelijkheid

HP heeft als doel producten, services en informatie te ontwerpen, te produceren en op de markt te brengen die iedereen overal kan gebruiken, hetzij op zelfstandige basis of met behulp van apparaten of applicaties van derden met ondersteunende technologie.

## HP en toegankelijkheid

Diversiteit, integratie en werk/leven zit in het DNA van HP en wordt weerspiegeld in alles wat HP maakt. HP streeft naar een inclusieve omgeving gericht op het verbinden mensen met de kracht van technologie over de hele wereld.

## De technologische hulpmiddelen vinden die u nodig hebt

Technologie opent voor u nieuwe deuren. Met ondersteunende technologieën worden barrières verwijderd en kunt u thuis, op het werk en in de gemeenschap onafhankelijk creëren. Ondersteunende technologieën helpen de functionele mogelijkheden van elektronische en informatietechnologie te vergroten, te onderhouden en te verbeteren.

Zie [De beste ondersteunende technologie vinden op pagina 16](#) voor meer informatie.

## De toezegging van HP

HP zet zich ervoor in om producten en diensten aan te bieden die toegankelijk zijn voor mensen met een handicap. Deze verbintenis ondersteunt de diversiteitsdoelstellingen van HP en zorgt ervoor dat de voordelen van technologie voor iedereen beschikbaar zijn.

De doelstelling van HP op het gebied van toegankelijkheid is het ontwerpen, produceren en op de markt brengen van producten en diensten die door iedereen gebruikt kunnen worden, waaronder ook mensen met een handicap. Dit kan op basis van een autonoom systeem zijn of met behulp van de juiste assistieve apparaten.

Om dat doel te bereiken, zijn met dit toegankelijkheidsbeleid zeven hoofddoelen vastgesteld om de acties van HP te sturen. Van alle HP managers en werknemers wordt verwacht dat ze deze doelstellingen en de implementatie ervan ondersteunen in overeenstemming met hun rollen en verantwoordelijkheden:

- Verhogen van het bewustzijn van problemen met de toegankelijkheid binnen HP en medewerkers de training bieden die ze nodig hebben om toegankelijke producten en diensten te ontwerpen, te produceren, op de markt te brengen en te leveren.
- Ontwikkelen van richtlijnen inzake toegankelijkheid voor producten en diensten en productontwikkelingsgroepen verantwoordelijk houden voor het implementeren van deze richtlijnen waar dit concurrerend, technisch en economisch haalbaar is.
- Mensen met een handicap betrekken bij het ontwikkelen van richtlijnen inzake toegankelijkheid en bij het ontwerpen en testen van producten en diensten.
- Documenteren van toegankelijkheidsfuncties en informatie over HP producten en diensten in een toegankelijke vorm openbaar beschikbaar stellen.

- Relaties tot stand brengen met toonaangevende ondersteunende technologie en leveranciers van oplossingen.
- Ondersteunen van intern en extern onderzoek en ontwikkeling waarmee de ondersteunende technologie die voor HP producten en diensten relevant is, verbeterd zal worden.
- Ondersteunen van en bijdragen aan normen en richtlijnen voor toegankelijkheid in de sector.

## International Association of Accessibility Professionals (IAAP)

IAAP is een vereniging zonder winstoogmerk die zich richt op bevordering van het vak van toegankelijkheid via netwerken, onderwijs en certificering. Het doel is professionals op het gebied van toegankelijkheid te helpen bij het ontwikkelen en stimuleren van hun carrière en organisaties beter in staat te stellen toegankelijkheid te integreren in hun producten en infrastructuur.

HP is een van de oprichters en heeft zich aangesloten bij andere organisaties om de toegankelijkheid te verbeteren. Deze toezegging ondersteunt de doelstelling van HP om producten en diensten te ontwerpen, te produceren en op de markt te brengen die effectief door mensen met een handicap kunnen worden gebruikt.

IAAP maakt het vak sterk door personen, studenten en organisaties wereldwijd met elkaar te verbinden om van elkaar te leren. Als u meer wilt weten, ga dan naar de online community op <http://www.accessibilityassociation.org>, meld u aan voor nieuwsbrieven en lees meer over lidmaatschapsopties.

## De beste ondersteunende technologie vinden

Iedereen, inclusief mensen met een handicap of leeftijdsgebonden beperking, moet in staat zijn om met behulp van technologie te communiceren, zich uit te drukken en verbinding te maken met de wereld. HP streeft naar meer bewustzijn op het gebied van toegankelijkheid bij HP, bij onze klanten en bij onze partners.

Of het nu gaat om grote lettertypen die gemakkelijk leesbaar zijn, spraakherkenning waarmee u uw handen rust kunt geven of een andere ondersteunende technologie voor uw specifieke situatie, dankzij de vele verschillende ondersteunende technologieën zijn HP producten eenvoudig te gebruiken. Hoe kiest u?

## Uw behoeften evalueren

Technologie opent voor u nieuwe deuren. Met ondersteunende technologieën worden barrières verwijderd en kunt u thuis, op het werk en in de gemeenschap onafhankelijk creëren. Ondersteunende technologieën helpen de functionele mogelijkheden van elektronische en informatietechnologie te vergroten, te onderhouden en te verbeteren.

U kunt uit vele producten met ondersteunende technologieën kiezen. Met ondersteunende technologieën moet u verschillende producten kunnen evalueren, uw vragen kunnen beantwoorden en uw selectie van de beste oplossing voor uw situatie kunnen vergemakkelijken. U zult merken dat professionals die gekwalificeerd zijn om ondersteunende technologieën te evalueren uit vele gebieden afkomstig zijn, inclusief diegenen die een licentie hebben of gecertificeerd zijn in fysiotherapie, ergotherapie, spraak-/taalpathologie en andere expertisegebieden. Anderen, die niet gecertificeerd zijn of geen licentie hebben, kunnen ook evaluatie-informatie bieden. U wilt mogelijk vragen stellen over de ervaring van de persoon, de expertise en kosten om te bepalen of deze professionals geschikt zijn voor uw behoeften.

## Toegankelijkheid voor HP producten

Deze koppelingen bieden informatie over toegankelijkheidsfuncties en ondersteunende technologie, indien van toepassing en beschikbaar in uw land of regio, die bij verschillende HP producten zijn meegeleverd. Deze bronnen helpen u bij het selecteren van de specifieke functies met ondersteunende technologie en producten die passen bij uw situatie.

- HP Aging & Accessibility: Ga naar <http://www.hp.com> en typ Toegankelijkheid in het zoekvak. Selecteer **Office of Aging and Accessibility**.
- HP computers: Voor Windows 7, Windows 8 en Windows 10 gaat u naar <http://www.hp.com/support> en typt u Windows-toegankelijkheidsopties in het zoekvak **Doorzoek onze kennisbibliotheek**. Selecteer het gewenste besturingssysteem in de resultaten.
- HP Shopping, randapparatuur voor HP producten: Ga naar <http://store.hp.com>, selecteer **Winkelen** en selecteer vervolgens **Monitoren of Accessoires**.

Zie [Contact opnemen met de ondersteuning op pagina 19](#) als u extra ondersteuning nodig hebt met de toegankelijkheidsfuncties van uw HP product.

Extra koppelingen naar externe partners en leveranciers die extra hulp kunnen bieden:

- [Microsoft-toegankelijkheidsinformatie \(Windows 7, Windows 8, Windows 10, Microsoft Office\)](#)
- [Informatie over toegankelijkheid van Google-producten \(Android, Chrome, Google-apps\)](#)

## Normen en wetgeving

Landen wereldwijd implementeren voorschriften om de toegang tot producten en services voor mensen met een handicap te verbeteren. Deze voorschriften zijn van oudsher van toepassing op producten en services op het gebied van telecommunicatie, pc's en printers met bepaalde voorzieningen voor communicatie en videoweergave, de bijbehorende gebruikersdocumentatie en hun klantenondersteuning.

### Normen

De US Access Board heeft Sectie 508 van de FAR-normen (Federal Acquisition Regulation) opgesteld als richtlijn voor toegang tot informatie- en communicatietechnologie (ICT) voor mensen met een lichamelijke, zintuiglijke of cognitieve handicap.

De normen bevatten technische criteria die specifiek zijn voor verschillende soorten technologieën, evenals op prestaties gebaseerde vereisten die gericht zijn op de functionele mogelijkheden van producten die hieronder vallen. Specifieke criteria zijn van toepassing op softwaretoepassingen en besturingssystemen, webgebaseerde informatie en toepassingen, computers, telecommunicatieproducten, video en multimedia en op zichzelf staande gesloten producten.

### Mandaat 376 – EN 301 549

De Europese Unie heeft de norm EN 301 549 opgesteld binnen Mandaat 376 als een online toolkit voor openbare aanbestedingen van ICT-producten. De norm specificeert de vereisten betreffende toegankelijkheid die van toepassing zijn op ICT-producten en -diensten, met een beschrijving van de testprocedures en evaluatiemethodologie voor elke vereiste.

### Web Content Accessibility Guidelines (WCAG)

Met de Web Content Accessibility Guidelines (WCAG) van het Web Accessibility Initiative (WAI) van W3C kunnen webontwerpers en -ontwikkelaars sites maken die beter voldoen aan de behoeften van mensen met een handicap of leeftijdsgebonden beperkingen.

WCAG bevordert de toegankelijkheid van alle webinhoud (tekst, afbeeldingen, audio en video) en webtoepassingen. WCAG kan nauwkeurig worden getest, is gemakkelijk te begrijpen en te gebruiken en biedt webontwikkelaars flexibiliteit voor innovatie. WCAG 2.0 is ook goedgekeurd als [ISO/IEC 40500:2012](#).

WCAG richt zich specifiek op belemmeringen voor internettoegang die mensen met een visuele, auditieve, fysieke, cognitieve of neurologische handicap ervaren en door oudere internetgebruikers met toegankelijkheidsbehoeften. WCAG 2.0 biedt kenmerken voor toegankelijke inhoud:

- **Waarneembaar** (bijvoorbeeld door tekstalternatieven voor afbeeldingen, bijschriften voor audio, aanpassingsvermogen van de presentatie en kleurcontrast)
- **Werkbaar** (door toetsenbordtoegang, kleurcontrast, timing van invoer, vermijden van aanvallen en navigeerbaarheid)
- **Begrijpelijk** (door leesbaarheid, voorspelbaarheid en hulp bij invoer)
- **Robuust** (bijvoorbeeld door compatibiliteit met ondersteunende technologieën)

## Wet- en regelgeving

Toegankelijkheid van IT en informatie is een gebied dat qua wetgeving steeds belangrijker is geworden. De volgende koppelingen bieden informatie over belangrijke wetgeving, regelgeving en normen.

- [Verenigde Staten](#)
- [Canada](#)
- [Europa](#)
- [Australië](#)

## Nuttige bronnen en koppelingen aangaande toegankelijkheid

De volgende organisaties, instellingen en resources zijn nuttige informatiebronnen voor mensen met een handicap of leeftijdsgebonden beperking.



**OPMERKING:** Deze lijst is niet volledig. Deze organisaties worden alleen ter informatie aangeboden. HP aanvaardt geen verantwoordelijkheid voor informatie of contacten die u op internet tegenkomt. Vermelding op deze pagina impliceert geen goedkeuring door HP.

## Organisaties

Dit zijn enkele van de vele organisaties die informatie verschaffen over functionele beperkingen en leeftijdsgebonden beperkingen.

- American Association of People with Disabilities (AAPD)
- The Association of Assistive Technology Act Programs (ATAP)
- Hearing Loss Association of America (HLAA)
- Information Technology Technical Assistance and Training Center (ITTATC)
- Lighthouse International
- National Association of the Deaf
- National Federation of the Blind
- Rehabilitation Engineering & Assistive Technology Society of North America (RESNA)
- Telecommunications for the Deaf and Hard of Hearing, Inc. (TDI)

- W3C Web Accessibility Initiative (WAI)

## Onderwijsinstellingen

Veel onderwijsinstellingen, met inbegrip van deze voorbeelden, geven informatie over computergebruik door mensen met een handicap of leeftijdsgebonden beperking.

- California State University, Northridge, Center on Disabilities (CSUN)
- University of Wisconsin - Madison, Trace Center
- Computeraccommodatieprogramma University of Minnesota

## Andere bronnen voor mensen met beperkingen

Veel resources, met inbegrip van deze voorbeelden, geven informatie over computergebruik door mensen met een handicap of leeftijdsgebonden beperking.

- Technisch assistentieprogramma ADA (Americans with Disabilities Act)
- ILO Global Business and Disability network
- EnableMart
- European Disability Forum
- Job Accommodation Network
- Microsoft Enable

## Koppelingen van HP

Deze specifieke koppelingen van HP bieden informatie voor mensen met een handicap of leeftijdsgebonden beperking.

[HP Handleiding voor veiligheid en comfort](#)

[HP Sales publieke sector](#)

## Contact opnemen met de ondersteuning

HP biedt technische ondersteuning en hulp bij het gebruik van toegankelijkheidsopties voor klanten met een handicap.



---

**OPMERKING:** De ondersteuning is alleen beschikbaar in het Engels.

---

- Klanten die doof of hardhorend zijn en vragen hebben over technische ondersteuning of toegankelijkheid van HP producten:
  - Gebruik TRS/VRS/WebCapTel om (877) 656-7058 te bellen van maandag tot en met vrijdag, van 06.00 uur tot 21.00 uur Mountain Time.
- Klanten met andere beperkingen of leeftijdsgebonden beperkingen die vragen hebben over technische ondersteuning of toegankelijkheid van HP producten kunnen een van de volgende opties kiezen:
  - Bel (888) 259-5707 van maandag tot en met vrijdag, van 06.00 uur tot 21.00 uur Mountain Time.
  - Gebruik het [contactformulier voor mensen met een handicap of leeftijdsgebonden beperking](#).

---

# Index

## B

bronnen, toegankelijkheid 18

## E

Elektrostatische ontlading 14  
evaluatie

toegankelijkheidsbehoeften 16

## H

hardware installeren 4  
HP ondersteunend beleid 15  
HP-bronnen 1

## I

installatie 5  
installeren 4, 5  
International Association of  
Accessibility Professionals 16

## K

klantenondersteuning,  
toegankelijkheid 19

## N

normen en wetgeving,  
toegankelijkheid 17

## O

ondersteunende technologie  
doel 15  
vinden 16

## R

rechte hub, bekabeling 4

## S

staande hub, functies 3

## T

toegankelijkheid 15, 16, 18, 19  
Toegankelijkheidsnormen Artikel  
508 17

## V

verwijderen  
Deur prestatie standaard 4  
Klep van de Pro-standaard 4