



Guía del usuario del concentrador de columna HP Engage One Pro AiO

Resumen

Esta guía proporciona información sobre los componentes, los procedimientos de instalación y mucho más.

Información legal

© Copyright 2021 HP Development Company, L.P.

USB Type-C® y USB-C® son marcas comerciales registradas de USB Implementers Forum.

La información contenida en el presente documento está sujeta a cambios sin previo aviso. Las únicas garantías de los productos y servicios de HP están estipuladas en las declaraciones expresas de garantía que acompañan a dichos productos y servicios. La información contenida en este documento no se debe interpretar como una garantía adicional. HP no se hará responsable de los errores técnicos o de edición ni de las omisiones contenidas en el presente documento.

Primera edición: mayo de 2021

Número de referencia del documento: M42658-E51

Aviso del producto

Esta guía del usuario describe los recursos comunes a la mayoría de los modelos. Algunos recursos podrían no estar disponibles en su equipo.

No todos los recursos están disponibles en todas las ediciones o versiones de Windows. Los sistemas podrían requerir actualizaciones y/o la adquisición por separado de hardware, controladores, software o la actualización del BIOS para aprovechar todas las ventajas de la funcionalidad de Windows. Windows 10 se actualiza automáticamente y esta opción siempre está habilitada. Podrían aplicarse tarifas de ISP y requisitos adicionales para las actualizaciones en el futuro. Consulte <http://www.microsoft.com>.

Para acceder a las guías del usuario más recientes, vaya a <http://www.hp.com/support> y siga las instrucciones para encontrar su producto. Luego, seleccione **Guías de usuario**.

Términos de uso del software

Al instalar, copiar, descargar o utilizar de cualquier otro modo cualquier producto de software preinstalado en este equipo, usted acepta los términos del Contrato de licencia de usuario final (CLUF) de HP. En caso de no aceptar estos términos de licencia, su único recurso es devolver la totalidad del producto no utilizado (hardware y software) en un plazo de 14 días para obtener un reembolso completo sujeto a la política de reembolsos de su vendedor.

Para obtener información adicional o para solicitar un reembolso completo del precio del equipo, comuníquese con su vendedor.

Tabla de contenido

1	Búsqueda de información	1
2	Componentes	3
	Componentes del concentrador de columna	3
3	Configuración de hardware	4
	Acceso y enrutamiento de cables al concentrador de columna	4
	Extracción de la puerta en el soporte de rendimiento	4
	Extracción de la puerta en el soporte profesional	4
	Instalación del concentrador de columna	5
4	Descarga electrostática	14
5	Accesibilidad	15
	HP y la accesibilidad	15
	Obtener las herramientas tecnológicas que necesita	15
	El compromiso de HP	15
	International Association of Accessibility Professionals (IAAP)	16
	Buscar la mejor tecnología asistencial	16
	Evaluación de sus necesidades	16
	Accesibilidad para los productos HP	16
	Normas y legislación	17
	Normas	17
	Mandato 376 – EN 301 549	17
	Web Content Accessibility Guidelines (WCAG)	17
	Legislación y normas	18
	Enlaces y recursos de accesibilidad útiles	18
	Organizaciones	18
	Instituciones educativas	19
	Otros recursos sobre discapacidad	19
	Enlaces de HP	19
	Cómo comunicarse con el soporte técnico	19
	Índice	20

1 Búsqueda de información

Para encontrar los recursos que brindan detalles del producto, instrucciones y mucho más, utilice esta tabla.

Tabla 1-1 Información adicional

Recurso	Contenido
<i>Instrucciones de configuración</i>	<ul style="list-style-type: none">• Descripción general de la configuración y las funciones del equipo
Soporte HP Para obtener asistencia técnica de HP, vaya a http://www.hp.com/support y siga las instrucciones para encontrar su producto. - 0 - Escriba soporte en el cuadro de búsqueda de la barra de tareas y luego seleccione HP Support Assistant . Luego seleccione Soporte . - 0 - Seleccione el icono del signo de interrogación en el cuadro de búsqueda de la barra de tareas. Luego seleccione Soporte .	<ul style="list-style-type: none">• Chat en línea con un técnico de HP• Números de teléfono de soporte técnico• Videos sobre sustitución de piezas (solo en algunos productos seleccionados)• Guías de servicio y mantenimiento• Ubicación de centros de servicios de HP
<i>Guía de seguridad y ergonomía</i> Para acceder a esta guía: ▲ Escriba HP Documentation en el cuadro de búsqueda de la barra de tareas y luego seleccione HP Documentation . - 0 - ▲ Visite http://www.hp.com/ergo . IMPORTANTE: Debe estar conectado a Internet para acceder a la versión más reciente de la guía del usuario.	<ul style="list-style-type: none">• Organización adecuada de la estación de trabajo• Orientaciones relacionadas con la postura y los hábitos de trabajo que aumentan su comodidad y reducen el riesgo de lesiones• Información de seguridad eléctrica y mecánica
<i>Avisos normativos, de seguridad y medioambientales</i> Para acceder a este documento: ▲ Escriba HP Documentation en el cuadro de búsqueda de la barra de tareas y luego seleccione HP Documentation .	<ul style="list-style-type: none">• Avisos normativos importantes, que incluyen información adecuada sobre la eliminación de la batería, si es necesario.
<i>Garantía limitada*</i> Para acceder a este documento: ▲ Escriba HP Documentation en el cuadro de búsqueda de la barra de tareas y luego seleccione HP Documentation .	<ul style="list-style-type: none">• Información de la garantía específica de este equipo

Tabla 1-1 Información adicional (continuación)

Recurso	Contenido
- 0 -	
▲ Visite http://www.hp.com/go/orderdocuments .	
	IMPORTANTE: Debe estar conectado a Internet para acceder a la versión más reciente de la guía del usuario.
	*Puede encontrar la Garantía limitada de HP provista expresamente con las guías del usuario del producto y/o en el CD/DVD que viene en la caja. En algunos países o regiones, HP podría ofrecer una garantía impresa dentro de la caja. En el caso de los países o regiones donde la garantía no se proporciona en formato impreso, puede solicitar una copia en http://www.hp.com/go/orderdocuments . En el caso de productos adquiridos en la región Asia-Pacífico, puede escribir a HP a la siguiente dirección: POD, PO Box 161, Kitchener Road Post Office, Singapore 912006. No olvide incluir el nombre del producto y su nombre, número de teléfono y dirección.

2 Componentes

Su dispositivo cuenta con componentes de las mejores características. Este capítulo proporciona detalles sobre sus componentes, dónde se encuentran y cómo funcionan.

Componentes del concentrador de columna

Para identificar las funciones del concentrador de columna, use esta ilustración y la tabla.

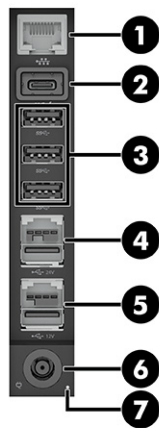


Tabla 2-1 Identificación de las funciones del concentrador de columna

Funciones	
1	Conector RJ-45 (red)
2	Conector con alimentación USB Type-C® (27 W)
3	Puertos USB SuperSpeed (3)
4	Conector USB con alimentación 24 V
5	Conector USB con alimentación 12 V
6	Conector de alimentación
7	Indicador luminoso de inicio/apagado



NOTA: Muchos de los puertos concentradores de columna están colocados uno cerca del otro. Para extraer cables con clips de retención del concentrador de columna, como los cables de red, es posible que necesite extraer el cable del puerto anterior para que pueda presionar hacia abajo el clip de retención del cable.

3 Configuración de hardware

Use estas secciones para instalar y configurar su dispositivo.

Acceso y enrutamiento de cables al concentrador de columna

Use estas secciones para obtener acceso al concentrador de columna.

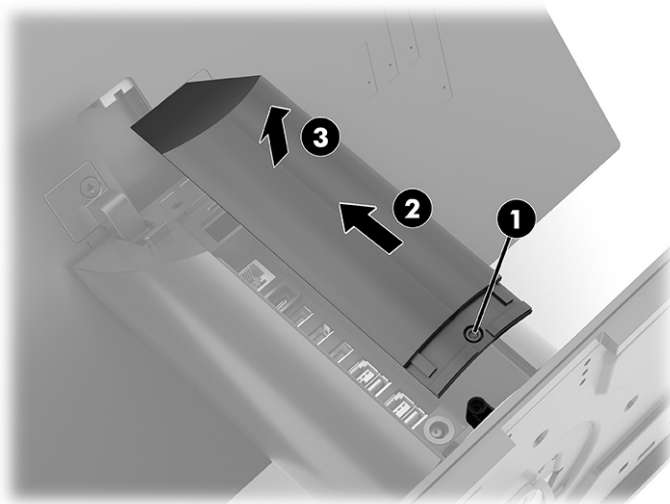
Conecte los cables al concentrador de columna comenzando con el puerto inferior y avanzando en el siguiente orden:

- Conector de alimentación
- Puertos USB con alimentación
- Puertos USB Type-A
- Puerto USB Type-C
- Conector de red

Extracción de la puerta en el soporte de rendimiento

Para extraer la puerta del soporte de rendimiento, use este procedimiento y la ilustración.

1. Afloje el tornillo cautivo (1).
2. Deslice la puerta hacia arriba (2) y luego extráigala del soporte (3).

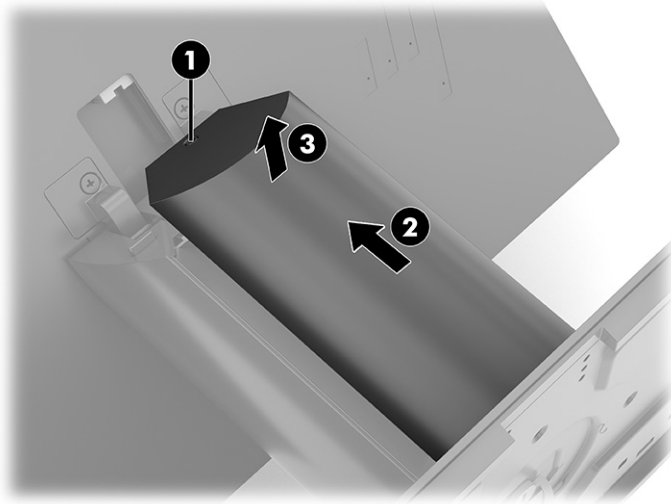


Extracción de la puerta en el soporte profesional

Para extraer la puerta del soporte profesional, use este procedimiento y la ilustración.

1. Afloje el tornillo cautivo (1).

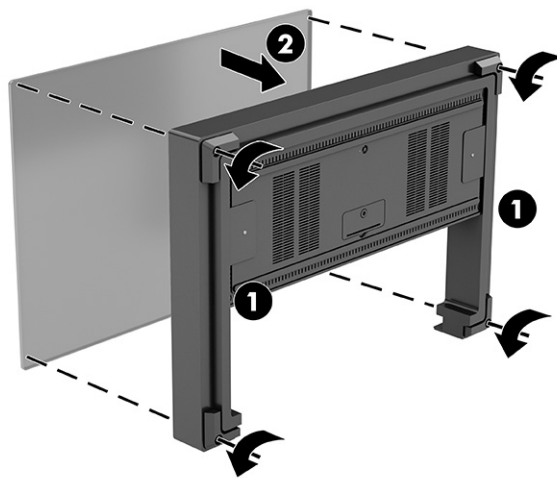
2. Levante la puerta del soporte (2) y luego extráigala del soporte (3).



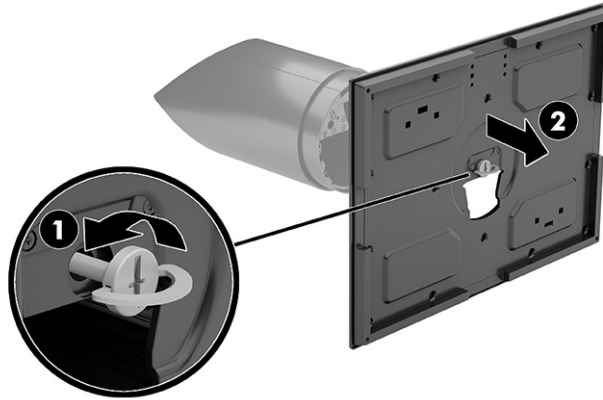
Instalación del concentrador de columna

Si su HP Engage One Pro incluía el concentrador sin ventilador y el soporte Performance o el soporte Pro, puede instalar el concentrador de columna en el sistema.

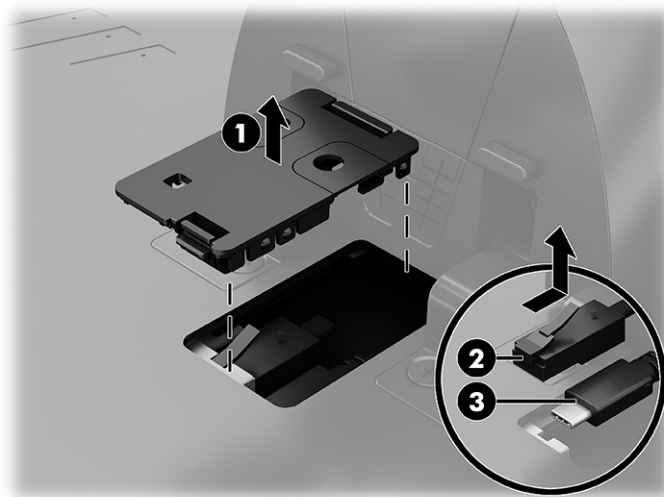
1. Extraiga los cuatro tornillos que fijan el concentrador sin ventilador a la placa de estabilidad (1) y luego extraiga el concentrador sin ventilador (2). Asegúrese de desconectar el cable de alimentación USB que conecta el concentrador sin ventilador al equipo.



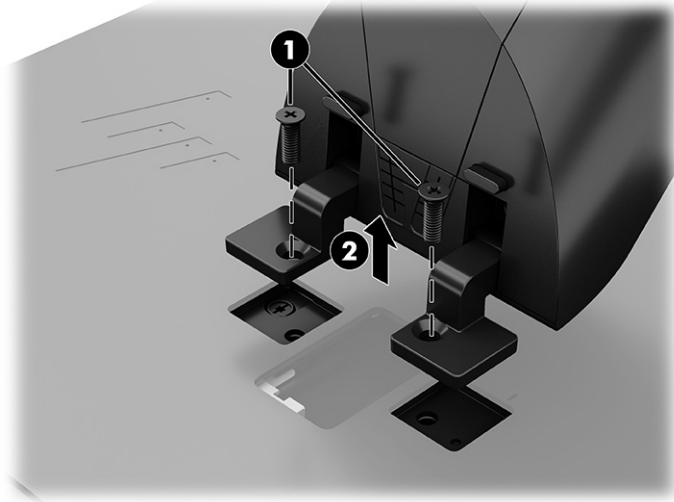
2. Afloje el tornillo de ajuste manual que fija la placa de estabilidad al soporte (1) y luego extraiga la placa de estabilidad (2).



3. Abra la cubierta de servicio de la unidad principal del equipo (1) y luego extraiga el cable de red (2) y el cable de alimentación USB (3).



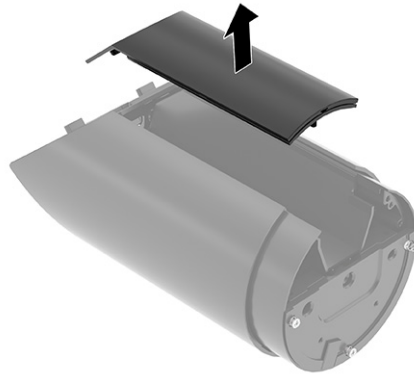
4. Extraiga los dos tornillos M.5 que fijan la unidad principal del equipo en el soporte (1) y luego extraiga la unidad principal del equipo del soporte (2).



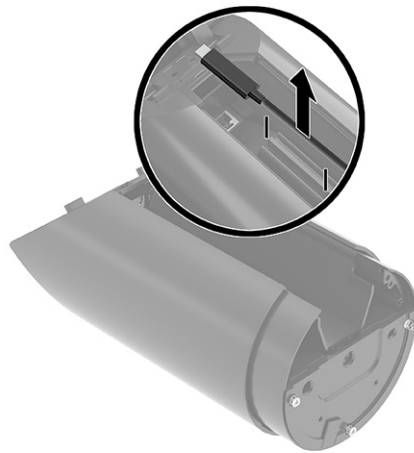
5. Extraiga la cubierta del soporte.



6. Extraiga la cubierta de servicio.



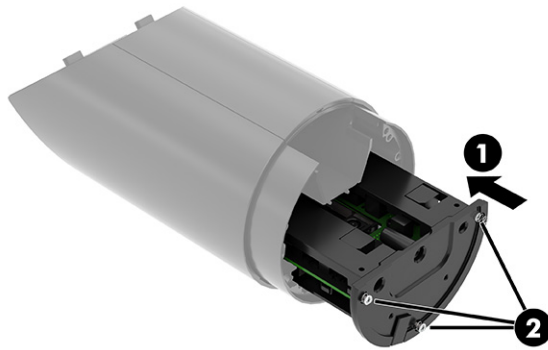
7. Extraiga el cable de alimentación USB largo del soporte.



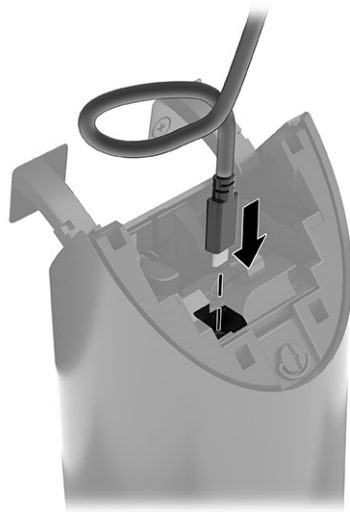
8. Extraiga el módulo de E/S de del soporte. Vuelva a colocar la cubierta de servicio.



9. Inserte el concentrador de columna en el soporte (1) y luego fíjelo con tres tornillos (2).



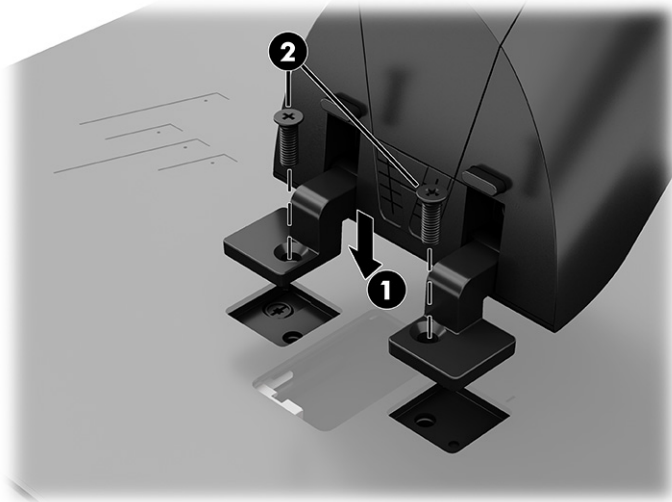
10. Conecte el cable de alimentación USB corto al concentrador de columna y enróllelo al gancho.



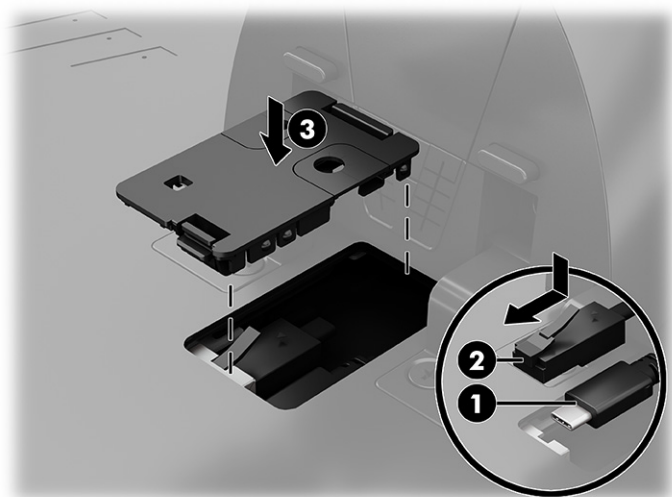
11. Cierre la cubierta del soporte.



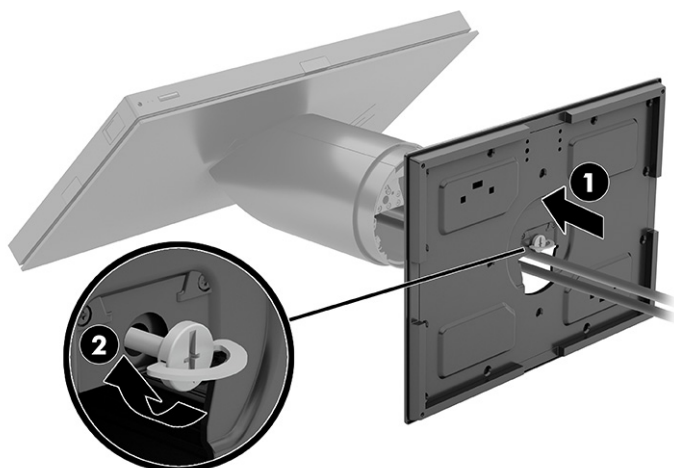
- 12.** Alinee el soporte con la unidad principal del equipo (1) y luego fijelo con dos tornillos (2).



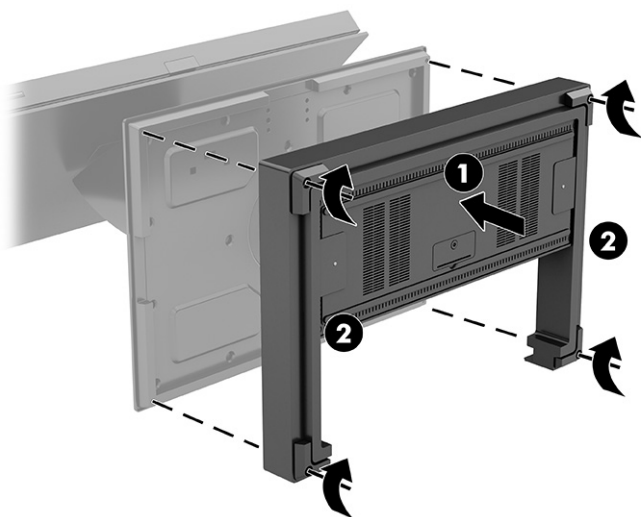
- 13.** Conecte el cable de alimentación USB (1) y el cable de red (2) a la unidad principal del equipo y luego cierre la cubierta de servicio (3).



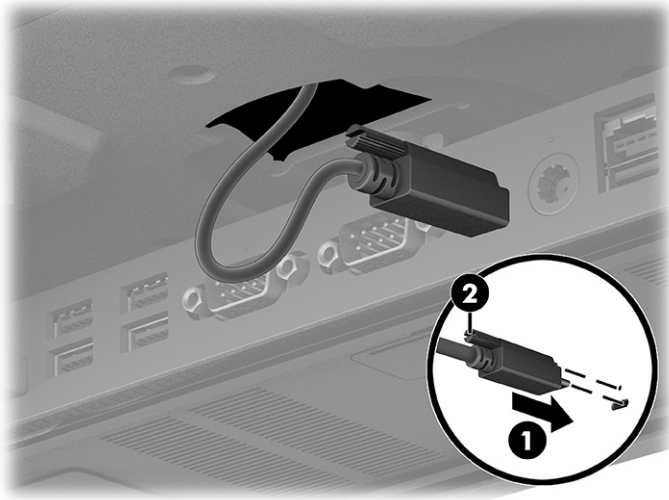
14. Alinee la base de estabilidad con la parte inferior del soporte del monitor (1) y luego apriete el tornillo (2).



15. Abra la cubierta de servicio y conecte el cable USB Type-C del concentrador sin ventilador y el adaptador de CA de 230 W del concentrador de columna. Cierre la puerta de acceso. Consulte [Acceso y enrutamiento de cables al concentrador de columna en la página 4](#).
16. Alinee el concentrador sin ventilador con la base de estabilidad (1) y luego fíjelo con cuatro tornillos (2).




17. Conecte un cable USB Type-C al concentrador sin ventilador (1) y fíjelo con el tornillo cautivo (2).



4 Descarga electrostática

La descarga electrostática es la liberación de electricidad estática cuando dos objetos entran en contacto, por ejemplo, el impacto que recibe cuando camina sobre una alfombra y toca la perilla de metal de una puerta.

Una descarga de electricidad estática de los dedos u otros conductores electrostáticos podría dañar los componentes electrónicos.

 **IMPORTANTE:** Para evitar daños al equipo, a la unidad o pérdida de información, observe estas medidas de precaución:

- Si las instrucciones de extracción o instalación le indican que desconecte el equipo, asegúrese de que está conectado a tierra correctamente.
 - Mantenga los componentes en sus estuches de protección contra electrostática hasta que esté listo para instalarlos.
 - Evite tocar pines, conductores y circuitos. Manipule los componentes electrónicos lo menos posible.
 - Use herramientas no magnéticas.
 - Antes de manipular componentes, descargue la electricidad estática tocando una superficie metálica sin pintura.
 - Si retira un componente, colóquelo en un embalaje de protección contra carga electrostática.
-

5 Accesibilidad

El objetivo de HP es diseñar, producir y comercializar productos, servicios e información que todos puedan utilizar en todas partes, ya sea de forma independiente o con dispositivos o aplicaciones apropiados de tecnología de asistencia (AT) de terceros.

HP y la accesibilidad

HP trabaja para integrar la diversidad, la inclusión y el equilibrio en la vida laboral/personal en la estructura de la compañía, de manera que se refleje en todo lo que hace. HP se esfuerza por crear un entorno inclusivo, enfocado en conectar a las personas con el poder de la tecnología en todo el mundo.

Obtener las herramientas tecnológicas que necesita

La tecnología puede liberar su potencial humano. La tecnología asistencial elimina barreras y lo ayuda a crear independencia en el hogar, en el trabajo y en la comunidad. La tecnología asistencial lo ayuda a aumentar, mantener y mejorar los recursos funcionales de la tecnología de información y la electrónica.

Para obtener más información, consulte [Buscar la mejor tecnología asistencial en la página 16](#).

El compromiso de HP

HP asumió el compromiso de proporcionar productos y servicios accesibles para las personas con discapacidad. Este compromiso respalda los objetivos de diversidad de la compañía y ayuda a garantizar que los beneficios de la tecnología estén disponibles para todos.

La meta de accesibilidad de HP es diseñar, producir y comercializar productos y servicios que cualquiera pueda utilizar, incluidas las personas con discapacidad, ya sea de manera independiente o con dispositivos de asistencia apropiados.

Para lograr esa meta, esta Política de accesibilidad establece siete objetivos principales que guían las acciones de HP. Se espera que todos los gerentes y empleados de HP apoyen estos objetivos y su implementación de acuerdo con sus roles y responsabilidades:

- Aumentar el nivel de conciencia sobre los temas de accesibilidad en HP y proporcionar a los empleados la capacitación que necesitan para diseñar, producir, comercializar y entregar productos y servicios accesibles.
- Desarrollar pautas de accesibilidad para los productos y servicios y pedir cuentas a los grupos de desarrollo de productos sobre la implementación de estas pautas donde sea viable de forma competitiva, técnica y económica.
- Involucrar a personas con discapacidad en el desarrollo de las directrices sobre accesibilidad y en el diseño y prueba de los productos y servicios.
- Documentar los recursos de accesibilidad y disponibilizar públicamente la información acerca de los productos y servicios de HP en una forma accesible.
- Establecer relaciones con los principales proveedores de soluciones y tecnología asistencial.

- Respalda la investigación y el desarrollo internos y externos que mejoran la tecnología asistencial relevante para los productos y servicios de HP.
- Respalda y contribuye con las normas y orientaciones del sector con relación al tema de la accesibilidad.

International Association of Accessibility Professionals (IAAP)

La IAAP es una asociación sin fines de lucro, concentrada en el progreso de los profesionales de la accesibilidad a través de contactos, educación y certificaciones. El objetivo es ayudar a los profesionales de la accesibilidad a desarrollar y hacer progresar sus carreras, además de permitir que las organizaciones integren de una mejor forma la accesibilidad en sus productos e infraestructura.

Como miembro fundador, HP se ha incorporado para participar con otras organizaciones en el avance del campo de la accesibilidad. Este compromiso respalda la meta de accesibilidad de HP de diseñar, producir y comercializar productos y servicios que las personas con discapacidad puedan usar efectivamente.

La IAAP fortalecerá la profesión al conectar mundialmente a las personas, los estudiantes y las organizaciones para intercambiar aprendizajes. Si tiene interés en obtener más información, consulte <http://www.accessibilityassociation.org> para participar en la comunidad en línea, suscribirse a boletines de noticias y aprender sobre las opciones de membresía.

Buscar la mejor tecnología asistencial

Todo el mundo, incluidas las personas con discapacidad o limitaciones asociadas a la edad, debería poder comunicarse, expresarse y conectarse con el mundo a través de la tecnología. HP está comprometido a aumentar la conciencia sobre la accesibilidad dentro de HP y con nuestros clientes y socios.

Puede tratarse de fuentes grandes más fáciles para la vista, de reconocimiento de voz para que sus manos descansen o cualquier otra tecnología asistencial que lo ayude en su situación específica: diversas tecnologías asistenciales hacen que los productos HP sean más fáciles de utilizar. ¿Cómo elegir?

Evaluación de sus necesidades

La tecnología puede liberar su potencial. La tecnología asistencial elimina barreras y lo ayuda a crear independencia en el hogar, en el trabajo y en la comunidad. La tecnología asistencial (AT) lo ayuda a aumentar, mantener y mejorar los recursos funcionales de la tecnología de información y la electrónica.

Usted puede elegir entre muchos productos de AT. Su evaluación de la AT debería permitirle analizar varios productos, responder sus preguntas y facilitar su selección de la mejor solución para su situación específica. Encontrará que los profesionales calificados para realizar evaluaciones de AT provienen de muchos campos, entre ellos, licenciados o certificados en terapia física, terapia ocupacional, patologías del habla/lenguaje y otras áreas de conocimiento. Otros, aunque no estén certificados o licenciados, también pueden brindar información de evaluación. Consulte sobre la experiencia, la pericia y las tarifas de la persona para determinar si son adecuadas para sus necesidades.

Accesibilidad para los productos HP

Estos enlaces proporcionan información sobre recursos de accesibilidad y tecnología de asistencia (si se aplica y está disponible en su país o región) que se incluyen en varios productos HP. Estos recursos lo ayudarán a seleccionar las funciones de tecnología asistencial específicas y los productos más apropiados para su situación.

- Asuntos relacionados con la accesibilidad y el envejecimiento de HP: vaya a <http://www.hp.com> y escriba **Accesibilidad** en el cuadro de búsqueda. Seleccione **Oficina de asuntos relacionados con la accesibilidad y el envejecimiento**.

- Equipos HP: en Windows 7, Windows 8 y Windows 10, vaya a <http://www.hp.com/support> y escriba Opciones de accesibilidad de Windows en el cuadro de búsqueda **Buscar en nuestra base de conocimientos**. Seleccione el sistema operativo adecuado en los resultados.
- Compras de HP, periféricos para productos HP: vaya a <http://store.hp.com>, seleccione **Comprar** y luego seleccione **Monitores o Accesorios**.

Si necesita soporte adicional con relación a los recursos de accesibilidad en su producto HP, consulte [Cómo comunicarse con el soporte técnico en la página 19](#).

Enlaces adicionales a socios y proveedores externos que pueden proporcionar asistencia adicional:

- [Información de accesibilidad de Microsoft \(Windows 7, Windows 8, Windows 10, Microsoft Office\)](#)
- [Información de accesibilidad de productos Google \(Android, Chrome, Google Apps\)](#)

Normas y legislación

En todo el mundo, se están promulgando normas para mejorar el acceso de las personas con discapacidad a los productos y servicios. Estas normas son históricamente aplicables a productos y servicios de telecomunicaciones, PC e impresoras con ciertos recursos de comunicación y reproducción de video, su documentación de usuario asociada y su soporte al cliente.

Normas

El US Access Board (Comité de Acceso de los Estados Unidos) creó la Sección 508 de las normas federales de regulación de adquisiciones (FAR) para abordar el acceso a la tecnología de la información y las comunicaciones (TIC) para personas con discapacidad física, sensorial o cognitiva.

Las normas contienen criterios técnicos específicos de varios tipos de tecnologías, así como los requisitos basados en el rendimiento que se concentran en los recursos funcionales de los productos contemplados. Los criterios específicos se refieren a aplicaciones de software y sistemas operativos, información y aplicaciones basadas en la Web, equipos, productos de telecomunicaciones, video y multimedia y productos cerrados autónomos.

Mandato 376 – EN 301 549

La Unión Europea creó la norma EN 301 549 dentro del Mandato 376 como un conjunto de herramientas en línea para la adquisición pública de productos de las TIC. La norma especifica los requisitos de accesibilidad correspondientes a los productos y servicios de las TIC, junto con una descripción de los procedimientos de prueba y la metodología de evaluación para cada requisito.

Web Content Accessibility Guidelines (WCAG)

Las Web Content Accessibility Guidelines (WCAG) de la Web Accessibility Initiative (WAI) de W3C ayudan a los desarrolladores y diseñadores web a crear sitios que satisfagan mejor las necesidades de las personas con discapacidad o limitaciones asociadas a la edad.

Las WCAG hacen avanzar la accesibilidad en toda la gama de contenido web (texto, imágenes, audio y video) y aplicaciones web. Las WCAG pueden probarse con precisión, son fáciles de entender y de utilizar y brindan a los desarrolladores web flexibilidad para innovar. Las WCAG 2.0 también se aprobaron como [ISO/IEC 40500:2012](#).

Las WCAG responden específicamente a las barreras para acceder a la web que experimentan las personas con discapacidad visual, auditiva, física, cognitiva y neurológica, y por usuarios de la web con edad más avanzada y necesidades de accesibilidad. Las WCAG 2.0 ofrecen las características del contenido accesible:

- **Fácil de percibir** (por ejemplo, al brindar alternativas de texto para las imágenes, leyendas para el audio, adaptabilidad en la presentación y contraste de color)
- **Fácil de operar** (al lidiar con el acceso al teclado, el contraste de color, el tiempo de entrada, la forma de evitar convulsiones y la capacidad de navegación)
- **Fácil de entender** (responde a las características de legibilidad, previsibilidad y asistencia de entrada)
- **Robusto** (por ejemplo, al brindar compatibilidad con tecnologías asistenciales)

Legislación y normas

La accesibilidad de la TI y la información constituye un área que cada vez obtiene más relevancia legislativa. Estos enlaces brindan información sobre legislación, regulaciones y normas clave.

- [Estados Unidos](#)
- [Canadá](#)
- [Europa](#)
- [Australia](#)

Enlaces y recursos de accesibilidad útiles

Estas organizaciones, instituciones y recursos podrían ser buenas fuentes de información sobre la discapacidad y las limitaciones relacionadas con la edad.



NOTA: Esta no es una lista exhaustiva. Estas organizaciones se brindan solo para fines informativos. HP no asume ninguna responsabilidad sobre la información o los contactos que usted encuentre en Internet. La inclusión en esta página no implica el respaldo de HP.

Organizaciones

Estas organizaciones son algunas de las que brindan información sobre discapacidad y limitaciones relacionadas con la edad.

- American Association of People with Disabilities (AAPD)
- Association of Assistive Technology Act Programs (ATAP)
- Hearing Loss Association of America (HLAA)
- Information Technology Technical Assistance and Training Center (ITTATC)
- Lighthouse International
- National Association of the Deaf
- National Federation of the Blind
- Rehabilitation Engineering & Assistive Technology Society of North America (RESNA)
- Telecommunications for the Deaf and Hard of Hearing, Inc. (TDI)

- W3C Web Accessibility Initiative (WAI)

Instituciones educativas

Muchas instituciones educativas, incluidos estos ejemplos, brindan información sobre la discapacidad y las limitaciones relacionadas con la edad.

- California State University, Northridge, Center on Disabilities (CSUN)
- University of Wisconsin - Madison, Trace Center
- Programa de instalaciones de computación de la University of Minnesota

Otros recursos sobre discapacidad

Muchos recursos, incluidos estos ejemplos, brindan información sobre la discapacidad y las limitaciones relacionadas con la edad.

- Programa de asistencia técnica de la ADA (Americans with Disabilities Act)
- ILO Global Business and Disability Network
- EnableMart
- Foro europeo sobre discapacidad
- Red sobre instalaciones laborales
- Microsoft Enable

Enlaces de HP

Estos enlaces específicos de HP brindan información relacionada con la discapacidad y las limitaciones relacionadas con la edad.

[Guía de seguridad y ergonomía de HP](#)

[Ventas al sector público de HP](#)

Cómo comunicarse con el soporte técnico

HP ofrece soporte técnico y asistencia con opciones de accesibilidad para clientes con discapacidades.



NOTA: El soporte solo se brinda en inglés.

- Clientes sordos o con discapacidad auditiva que tengan dudas sobre el soporte técnico o la accesibilidad de los productos de HP:
 - Pueden usar TRS/VRS/WebCapTel para llamar al (877) 656-7058, de lunes a viernes, de las 6:00 a las 21:00 (hora de la montaña).
- Clientes con otra discapacidad o limitaciones asociadas a la edad que tengan dudas sobre el soporte técnico o la accesibilidad de los productos de HP deben elegir una de las siguientes opciones:
 - Llamar al (888) 259-5707, de lunes a viernes, de las 6:00 a las 21:00 (hora de la montaña).
 - Completar el [formulario de contacto para personas con discapacidad o limitaciones asociadas a la edad](#).

Índice

A

accesibilidad 15, 16, 18, 19

AT (tecnología asistencial)

 buscar 16

 objetivo 15

atención al cliente, accesibilidad
19

C

cableado del concentrador de
columna 4

configuración 4, 5

configuración de hardware 4

D

descarga electrostática 14

E

extracción

 Puerta de soporte profesional 4

 Puerta del soporte de
 rendimiento 4

F

funciones del concentrador de
columna 3

I

instalación 5

International Association of
Accessibility Professionals 16

L

La accesibilidad necesita evaluación
16

N

Normas de accesibilidad en la
Sección 508 17

normas y legislación, accesibilidad
17

P

Política de asistencia de HP 15

R

Recursos de HP 1

recursos, accesibilidad 18

T

tecnología asistencial (AT)

 buscar 16

 objetivo 15