

מדריך למשתמש



סיכום

מדריך זה מספק מפרטים טכניים ומידע על מאפייני הצג, התקנת הצג, ושימוש בצג.

מידע משפטי

© Copyright 2021 HP Development Company, L.P.

AMD ו-FreeSync הם סימנים מסחריים או סימנים מסחריים רשומים של AMD Advanced Micro Devices, Inc. הלוגו של HDMI ו-High-Definition Multimedia Interface הם סימנים מסחריים או סימנים מסחריים רשומים של HDMI Licensing LLC. DisplayPort™, הלוגו DisplayPort™, וכן VESA® הם סימנים מסחריים או סימנים מסחריים רשומים בבעלות Video Electronics Standards Association (VESA) בארצות הברית ובארצות אחרות.

המידע המובא כאן עשוי להשתנות ללא כל הודעה. האחיות הבלעדיות למוצרים ולשירותים של HP מפורטת במפורש בכתבי האחריות הנלווים למוצרים ולשירותים אלו. אין להבין מתוך הכתוב לעיל כי תחול על המוצר אחריות נוספת כלשהי. חברת HP מסירה מעליה כל חבות שהיא בגין שגיאות טכניות, שגיאות עריכה או השמטות הכלולות במסמך זה.

הודעת מוצר


מדריך זה מתאר את המאפיינים הנפוצים ברוב הדגמים. ייתכן שיכולות מסוימות לא תהיינה זמינות במוצר שברשותך. כדי לגשת למדריך למשתמש העדכני ביותר, עבור אל <http://www.hp.com/support>, ופעל בהתאם להנחיות למציאת המוצר שלך. לאחר מכן, בחר **Manuals** (מדריכים).


מהדורה ראשונה: מאי 2021


מק"ט מסמך: M54492-BB1

מידע על המדריך


מדריך זה מספק מפרטים טכניים ומידע על מאפייני הצג, התקנת הצג, ושימוש בתוכנה. בהתאם לדגם, ייתכן שהצג לא כולל את כל המאפיינים המופיעים במדריך זה.

אזהרה!  מציין מצב מסוכן, כלומר מצב שאם לא יימנע, תוצאותיו **עלולות** להיות פציעות חמורות או מוות.

זהירות!  מציין מצב מסוכן, כלומר מצב שאם לא יימנע, תוצאותיו **עלולות** להיות פציעות קלות עד בינוניות.

חשוב!  מציין מידע חשוב אך שאינו מתייחס לסיכונים אפשריים (לדוגמה, הודעות המתייחסות לנזקי רכוש). מזהיר את המשתמש כי כשל בביצוע התהליך בדיוק כפי שהוא מתואר עלול לגרום לאבדן נתונים או לנזק לחומרה או לתוכנה. מכיל גם מידע חיוני שמסביר מושג או את הדרך להשלמת משימה.

הערה!  מכיל מידע נוסף שנועד להדגיש או להשלים נקודות חשובות בטקסט הראשי.

עצה!  מספק עצות מועילות להשלמת משימה.



מוצר זה כולל טכנולוגיית HDMI.

תוכן העניינים

1	1 תחילת העבודה
1	מידע בטיחותי חשוב
1	משאבים נוספים של HP
2	לפני הפנייה לתמיכה הטכנית
2	הכרת הצג
2	מאפיינים
3	רכיבי צד אחורי
4	איתור המספר הסידורי ומספר המוצר
4	התקנת הצג
5	חיבור מעמד הצג
5	הרכבת ראש הצג
6	פירוק מעמד הצג
6	חיבור ראש הצג להתקן הרכבה
7	חיבור הכבלים
8	כוונון הצג (במוצרים נבחרים בלבד)
9	התקנת כבל האבטחה
9	הפעלת הצג
10	מדיניות סימני מים ושימור תמונה של HP
11	2 שימוש בצג
11	הורדת תוכנה ותוכניות שירות
11	קובץ המידע
11	קובץ התאמת צבעי תמונה
11	שימוש בתפריט במסך (OSD)
12	שימוש בלחצני הפונקציות של תפריט המסך (OSD)
13	הקצאה מחדש של לחצני הפונקציות
13	סטטוס מצב תצוגה
14	שימוש במצב שינה אוטומטי (במוצרים נבחרים בלבד)
15	3 תמיכה ופתרון בעיות
15	פתרון בעיות נפוצות
16	נעילות לחצן
17	4 תחזוקת הצג
17	הנחיות תחזוקה
17	ניקוי הצג
18	משלוח הצג
19	נספח א מפרטים טכניים
19	מפרט דגם 68.6 ס"מ (27.0 אינץ')
20	מפרט דגם 80 ס"מ (31.5 אינץ')
20	רזולוציות תצוגה מוגדרות מראש
21	דגם 68.6 ס"מ (27.0 אינץ')
22	דגם 80 ס"מ (31.5 אינץ')
23	חיסכון בצריכת חשמל
24	נספח ב נגישות
24	HP ונגישות
24	מציאת כלי הטכנולוגיה הדרושים לך
24	המחויבות של HP
24	איגוד בינלאומי של מומחי נגישות (IAAP)
25	איתור טכנולוגיית העזר הטובה ביותר
25	הערכת הצרכים שלך

25	נגישות עבור מוצרי HP
25	תקנים וחקיקה
26	תקנים
26	EN 301 549 – 376 ייפוי כוח
26	הנחיות לנגישות תוכן אינטרנט (WCAG)
26	חקיקה ותקנות
26	משאבי נגישות וקישורים שימושיים
27	ארגונים
27	מוסדות חינוכיים
27	משאבי מוגבלויות אחרים
27	קישורים של HP
28	פנייה לתמיכה
29	אינדקס

1 תחילת העבודה

קרא פרק זה כדי ללמוד על מידע הבטיחות ועל המקום שבו ניתן למצוא משאבים נוספים של HP.

מידע בטיחותי חשוב

ייתכן שמתאם AC וכבל מתח כלולים באריזת הצג. אם אתה משתמש בכבל אחר, השתמש אך ורק במקור מתח ובתקע המתאימים לצג זה. למידע על ערכת כבל המתח המיועדת לשימוש עם הצג, עיין ב**הודעות המוצר** המפורטות בערכת התיעוד.

אזהרה! הפחתת סכנת התחשמלות או נזק לציוד:

- חבר את כבל המתח לשקע AC נגיש בקלות בכל עת.
- אם כבל המתח כולל תקע של 3 פינים, חבר אותו לשקע חשמל מוארק כהלכה בעל 3 פינים.
- נתק את המחשב ממקור המתח על-ידי ניתוק כבל החשמל משקע AC. כדי לנתק את הכבל משקע AC, אחוז היטב בתקע ומשוך אותו החוצה.

מטעמי בטיחות, אין להניח חפצים כלשהם על כבלי מתח או על כבלים אחרים. סדר בקפידה את כל החוטים והכבלים המחוברים לצג וודא שאי אפשר לדרוך עליהם, למשוך אותם, לאחוז בהם או למעוד בגללם.

כדי להפחית את הסיכון לפציעה חמורה, קרא את **המדריך לבטיחות ונוחות** שסופק עם המדריכים למשתמש. המדריך מתאר התקנה נכונה של תחנת עבודה, יציבה נכונה וכן הרגלי עבודה נכונים ובריאים עבור משתמשי מחשבים. **המדריך לבטיחות ונוחות** אף מספק מידע חשוב בנושא בטיחות חשמלית ומכנית. **המדריך לבטיחות ונוחות** זמין גם באינטרנט בכתובת <http://www.hp.com/ergo>.

חשוב: כדי להגן על הצג ועל המחשב, חבר את כל כבלי החשמל המחוברים למחשב ולהתקנים ההיקפיים (כמו צג, מדפסת, סורק) למכשיר המספק הגנה מפני נחשולי מתח, כגון לוח שקעים או אל-פסק (UPS). לא כל התקני רב-שקע מספקים הגנה מפני נחשולי מתח; רב-שקע בעל יכולת להגנה מפני נחשולי מתח, מסומן בתווית מפורשת המציינת זאת. השתמש בלוח שקעים שהיצרן שלו מציע מדיניות של החלפה במקרה של נזק, שבמסגרתה יוחלף הציוד שלך אם ההגנה מפני נחשולי מתח לא תפעל כראוי.

השתמש בפריט ריהוט מתאים ובעל גודל נאות עבור הצג שלך.

אזהרה! צגים המוצבים באופן רשלני על פריטים כגון שידות, כונניות, מדפים, שולחנות, רמקולים, ארגזים או עגלות עלולים ליפול ולגרום לפגיעות גופניות.

אזהרה! **סכנת יציבות:** ההתקן עלול ליפול ולגרום לפציעה חמורה או למוות. כדי למנוע פציעה, יש לחבר את הצג באופן מאובטח לרצפה או לקיר בהתאם להוראות ההתקנה.

אזהרה! ציוד זה אינו מתאים לשימוש במקומות שבהם נמצאים גם ילדים.

הערה: מוצר זה מתאים למטרות בידור. שקול למקם את הצג בסביבה בעלת תאורה מבוקרת, כדי למנוע הפרעות מתאורת הסביבה וממשטחים בהירים, שעלולים ליצור השתקפויות מטרידות על המסך.

משאבים נוספים של HP

השתמש בטבלה הבאה כדי למצוא משאבים המספקים פרטים על המוצר, מידע על ביצוע פעולות, ועוד.

תוכן העניינים	משאב
סקירה כללית של הגדרת הצג והמאפיינים שלו	הוראות התקנה
לתמיכה של HP או כדי לפתור בעיית חומרה או תוכנה, היכנס לאתר http://www.hp.com/support , ופעל בהתאם להוראות כדי למצוא את המוצר שלך.	תמיכה של HP
– לחלופין –	
הקלד support (תמיכה) בתיבת החיפוש של שורת המשימות ובחר HP Support Assistant . לאחר מכן בחר Support (תמיכה).	
– לחלופין –	
בחר בסמל סימן השאלה בתיבת החיפוש של שורת המשימות.	
לאחר מכן בחר Support (תמיכה).	
הערה: פנה לשירות הלקוחות כדי להחליף את כבל המתח, את מתאם AC (במוצרים נבחרים בלבד) וכבלים אחרים כלשהו שצורפו לצג שלך.	

לפני הפנייה לתמיכה הטכנית

השתמש במידע זה אם עליך לפתור בעיה.

אם אין באפשרותך לפתור בעיה באמצעות **תמיכה ופתרון בעיות בעמוד 15**, פנייה טלפונית לתמיכה הטכנית יכולה לספק עזרה נוספת. הכן את המידע הבא לפני הפנייה.

- מספר הדגם של הצג
- המספר הסידורי של הצג
- תאריך הרכישה המופיע בחשבונית
- התנאים שבהם התעוררה הבעיה
- הודעות שגיאה שהתקבלו
- תצורת החומרה
- שם וגרסה של החומרה והתוכנה שבהן אתה משתמש

הכרת הצג

הצג שברשותך כולל מאפיינים מעולים. סעיף זה מספק מידע מפורט על הרכיבים, מיקומם ואופן פעולתם.

מאפיינים

בהתאם לדגם, ייתכן שהצג כולל את המאפיינים הבאים:

מאפייני תצוגה

- צג קעור בגודל 68.6 ס"מ (27 אינץ') עם רזולוציה של 1080 x 1920 ב-165 הרץ, ותמיכה בתצוגה במסך מלא ברזולוציות נמוכות יותר; כולל אפשרות שינוי יחס תצוגה מותאם לגודל תמונה מרבי תוך שמירה על יחס הממדים המקורי
- צג קעור בגודל 68.6 ס"מ (27 אינץ') עם רזולוציה של 1440 x 2560 ב-165 הרץ, ותמיכה בתצוגה במסך מלא ברזולוציות נמוכות יותר; כולל אפשרות שינוי יחס תצוגה מותאם לגודל תמונה מרבי תוך שמירה על יחס הממדים המקורי

- צג קעור בגודל 80 ס"מ (31.5 אינץ') עם רזולוציה של 1080 x 1920 ב-165 הרץ, ותמיכה בתצוגה במסך מלא ברזולוציות נמוכות יותר; כולל אפשרות שינוי יחס תצוגה מותאם לגודל תמונה מרבי תוך שמירה על יחס הממדים המקורי
- צג LCD (תצוגת קריסטל נוזלי) עם מטריצה פעילה ויישור אנכי (VA)
- מכלול צבעים רחב המספק כיסוי למרחבי הצבעים של sRGB
- מסך מונע סינוור עם תאורת LED אחורית
- זווית צפייה רחבה המאפשרת צפייה ממצב עמידה ובתנועה מצד לצד
- יכולות הטיה וכוונן גובה
- ארבעה לחצני תפריט במסך (OSD), שלושה שניתן להגדיר את תצורתם מחדש כדי לאפשר בחירה מהירה של הפעולות השכיחות ביותר
- התאמות של התפריט במסך (OSD) במספר שפות, לקלות התקנה ומיטוב התצוגה
- ערכות מרחבי צבע לגיימינג
- מנגנון חיסכון באנרגיה העונה לדרישות ההפחתה בצריכת חשמל
- חריץ כבל אבטחה בגב הצג, לכבל אבטחה אופציונלי

מחברים

- קלט ווידיאו DisplayPort™ (כבל מסופק)
- כניסת וידאו HDMI (High-Definition Multimedia Interface™)
- שקע יציאת שמע (אוזניות)

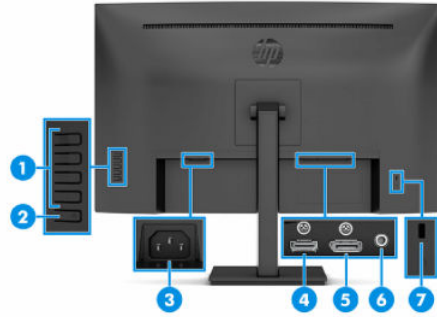
מעמד צג

- מעמד ניתן להסרה, המאפשר פתרונות התקנה גמישים של ראש הצג
- התקן HP Quick Release 2 שנועד לאפשר הרכבה מהירה של ראש הצג על המעמד בלחיצה פשוטה, ופירוק שלו על ידי שחרור נוח של לשונית
- תושבת הרכבה VESA® לחיבור הצג להתקן הרכבה על-קיר או לזרוע צידוד (התושבת נמכרת בנפרד)
- אפשרות הרכבה בתקן VESA (100 × 100 מ"מ) לחיבור הצג לתושבת הזרוע הסובבת
- תמיכה בתושבת הרכבה לחיבור הצג לתחנת עבודה

הערה: למידע בנושא תקינה ובטיחות, עיין בהודעות המוצר שכלולות בערכת התיעוד. כדי לגשת למדריך למשתמש העדכני ביותר, עבור אל <http://www.hp.com/support>, ופעל בהתאם להנחיות למציאת המוצר שלך. לאחר מכן, בחר **Manuals** (מדריכים).

רכיבי צד אחורי

כדי לזהות את הרכיבים בחלק האחורי של הצג, השתמש באיור ובטבלה אלה.

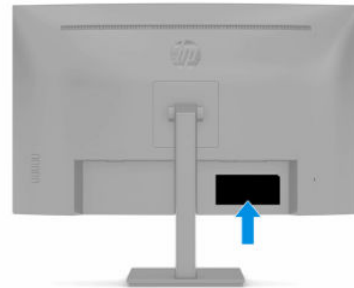


טבלה 2-1 רכיבים בצד האחורי ותיאוריהם

רכיב	תיאור
(1)	לחצני התפריט במסך (OSD) פתח את תפריט המסך (OSD) ושנה את ההגדרות של הצג.
(2)	לחצן הפעלה הפעלה או כיבוי של הצג.
(3)	מחבר מתח חיבור כבל מתח.
(4)	יציאת HDMI חיבור כבל HDMI להתקן מקור, כגון מחשב או קונסולת משחק.
(5)	מחבר DisplayPort חיבור כבל DisplayPort להתקן מקור, כגון מחשב או קונסולת משחק.
(6)	יציאת שמע (שקע אודניות) לחיבור אביזרים אופציונליים, כגון מקולים סטריאופוניים ואודניות מסוגים שונים.
(7)	חריץ כבל אבטחה חיבור כבל אבטחה אופציונלי.

איתור המספר הסידורי ומספר המוצר

בהתאם למוצרו, המספר הסידורי ומספר המוצר מודפסים על תווית הממוקמת בחלק האחורי של הצג או על-גבי תווית מתחת למסגרת הקדמית של ראש הצג. ייתכן שיהיה עליך להציג מספרים אלו בעת הפנייה לחברת HP לקבלת תמיכה.



התקנת הצג

פרק זה מתאר את החיבור של מעמד הצג או מתקן תלייה צמוד קיר ואת האפשרויות לחיבור הצג למחשב, למחשב נייד, לקונסולת משחקים או להתקן דומה.

אזהרה! כדי להקטין את הסיכון לפציעה חמורה, קרא את המדריך ל**בטיחות ונוחות**. המדריך מתאר התקנה נכונה של תחבת עבודה, יציבה נכונה וכן הרגלי עבודה נכונים ובריאים עבור משתמשי מחשבים. המדריך ל**בטיחות ונוחות** אף מספק מידע

חשוב בנושא בטיחות חשמלית ומכנית. ניתן למצוא את המדריך ל**בטיחות ונוחות** גם באינטרנט, באתר <http://www.hp.com/ergo>.

חשוב: כדי למנוע נזק לצג, אל תיגע במשטח של צג הגביש הנוזלי (LCD). לחץ על המסך עלול לגרום לאי-אחידות של הצבע או לשינוי בכיוונית של הגבישים הנוזליים. אם דברים אלה מתרחשים, המרקע לא יחזור למצבו התקין.

חשוב: כדי להגן על המסך מפני שריטות, פגמים או שברים ולמנוע נזק ללחצני הבקרה, הנח את הצג כשפניו כלפי מטה על משטח שטוח המכוסה ביריעת הגנה עשויה ספוג או בד רך שאינו שורט.

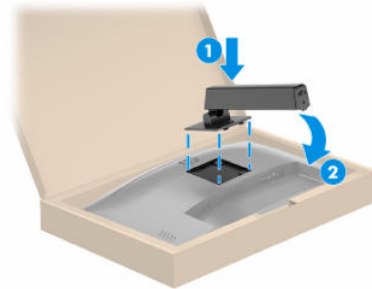
חיבור מעמד הצג

חיבור נכון של מעמד הצג הוא קריטי לשימוש בטוח. פרק זה מתאר כיצד ניתן לחבר מעמד באופן בטוח.

עצה: שקול היטב את מיקום הצג, כי תאורת סביבה ומשטחים בהירים עשויים לגרום להשתקפויות.

הערה: שלבי החיבור של מעמד הצג עשויים להיות שונים בדגמים אחרים.

- יש להניח את ראש הצג עם הפנים כלפי מטה בתוך הקופסה, ולא על משטח שטוח.
- החלק את החלק העליון של לוחית ההרכבה על המעמד אל מתחת לשפה העליונה של המגרעת בגב הלוח (1).
- הנמך את החלק התחתון של לוחית ההרכבה לתוך המגרעת עד שתינעל במקומה בנקישה (2). התפס בחלקה התחתון של לוחית ההרכבה קופץ כלפי מעלה כאשר המעמד נעול במקומו.



- רכב את הבסיס על המעמד (1) והדק את הבורג (2).



הרכבת ראש הצג

כדי לחבר את הצג לקיר באמצעות זרוע צידוד או התקן הרכבה אחר, פעל בהתאם לשלבים המפורטים בסעיף זה כדי לחבר את הצג בצורה בטוחה ומאובטחת.

חשוב: צג זה תומך בחורי התקנה 100 מ"מ בתקן התעשייה של VESA. כדי להרכיב את ראש הצג על ציוד של צד שלישי, יש להשתמש בארבעה בוגים בקוטר 4 מ"מ, פסיעה 0.7 ואורך של 10 מ"מ. בוגים ארוכים יותר עלולים לגרום נזק לצג. יש לוודא עם היצרן של התקן ההרכבה שההתקן תואם לתקן VESA ושכושר נשיאת המשקל הנקוב שלו תואם למשקל ראש הצג. להשגת הביצועים הטובים ביותר, השתמש בכבלי החשמל והווידאו המצורפים לצג.

הערה: ציוד זה מיועד לתמיכה באמצעות תושבת הרכבה על קיר המאושרת על ידי UL או CSA.

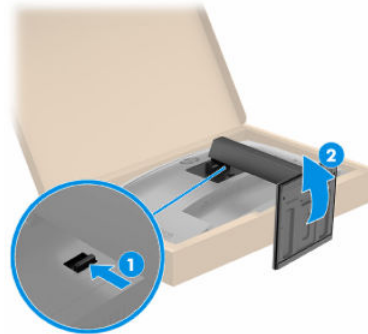
פירוק מעמד הצג

אם תחליט להשתמש בהרכבה על קיר במקום במעמד הצג שחיברת, הסר תחילה את המעמד.

חשוב: לפני פירוק הצג, ודא שהוא כבוי ושכל הכבלים מנותקים.

חשוב: כדי למקם ולייצב את הצג, HP ממליצה כי שני אנשים יבצעו פעולות אלה.

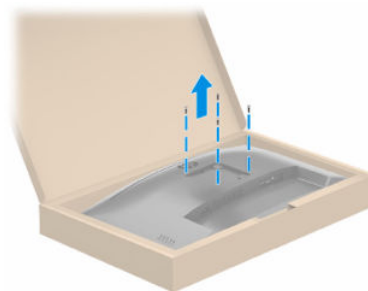
1. נתק והסר את כל הכבלים מהצג.
2. הנח את הצג בקופסה כשפניו כלפי מטה.
3. דחוף כלפי מעלה את התפס הסמון לחלק המרכזי התחתון של לוחית הרכבה של המעמד (1).
4. סובב את תחתית המעמד כלפי מעלה עד שלוחית הרכבה תשתחרר מהמגרעת בראש הצג (2).
5. החלק את המעמד אל מחוץ למגרעת.



חיבור ראש הצג להתקן הרכבה

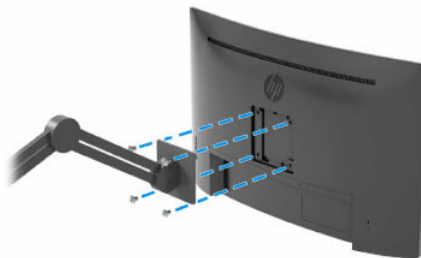
ייתכן שתזדקק לכלים נוספים, כגון מברג (לרכישה בנפרד) כאשר אתה מחבר התקן הרכבה. כדי למנוע נזק לצג, פעל על-פי ההוראות הבאות.

1. הוצא את ארבעת הבוגים מחורי VESA הנמצאים בחלק האחורי של ראש הצג.



2. כדי לחבר את ראש הצג לזרוע צידוד או להתקן הרכבה אחר, הכנס ארבעה בוגי הרכבה דרך החורים שבהתקן ההרכבה והבוג אולם בחורי הבוגים בתושבת VESA שהורכבה על גב ראש הצג.

חשוב: אם הוראות אלה אינן ולוונטיות להתקן שלך, פעל בהתאם להוראות של יצרן התקן ההרכבה בעת הרכבת הצג על קיר או על זרוע צידוד.



חיבור הכבלים

בנוסף לפרטים על אופן החיבור של הכבל, סעיף זה מכיל מידע על אופן הפעולה של הצג כאשר אתה מחבר כבלים מסוימים.

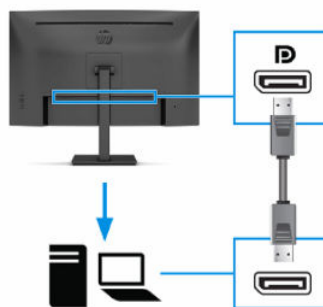
הערה: בהתאם לדגם, ייתכן שהצג מסוגל לתמוך בקלט מסוג HDMI או DisplayPort. מצב הווידאו נקבע לפי כבל הווידאו שבו תשתמש. הצג יקבע אוטומטית באילו כניסות קלט קיימים אותות וידאו תקפים. באפשרותך לבחור את הכניסות בתפריט במסך (OSD). הצג מסופק עם כבלים נבחרים. אריזת הצג אינה כוללת את כל הכבלים שמוצגים בסעיף זה.

1. הנח את הצג במקום נוח ומאוורר היטב בקרבת המחשב.

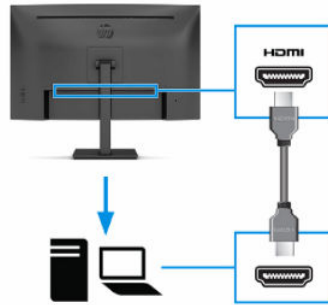
2. חבר כבל וידאו.

הערה: הצג יקבע אוטומטית באילו כניסות קלט קיימים אותות וידאו תקפים. כדי לבחור קלט באופן ידני, פתח את תפריט המסך (OSD) ובחר Input (קלט).

- חבר קצה אחד של כבל DisplayPort למחבר DisplayPort בגב הצג ואת הקצה האחר למחבר DisplayPort של התקן המקור.



- חבר קצה אחד של כבל HDMI ליציאת HDMI בגב הצג ואת הקצה האחר ליציאת HDMI של התקן המקור.



3. חבר את כבל המתח למחבר המתח, ואת הקצה השני לשקע AC מוארק.

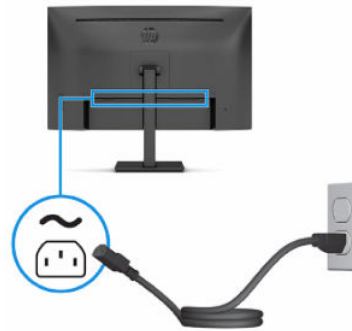
אזהרה! ⚠ להפחתת סכנת התחשמלות או נזק לציוד:

אל תשבית את פין ההארקה של כבל המתח. פין הארקה הוא אמצעי בטיחות חשוב.

חבר את כבל המתח לשקע AC מוארק (מחובר לאדמה) הנגיש בכל עת.

נתק את הציוד ממקור המתח על-ידי ניתוק כבל המתח משקע AC.

מטעמי בטיחות, אין להניח חפצים כלשהם על כבלי מתח או על כבלים אחרים. יש לסדר אותם כך שאיש לא ידרוך עליהם או ימעד בגללם. אין למשוך כבל חשמל. כדי לנתק את הכבל משקע AC, אחוז היטב בתקע ומשוך אותו החוצה.



כוונון הצג (במוצרים נבחרים בלבד)

כדי לתמוך במרחב עבודה ארגונומי, הצג מציע את אפשרויות הכוונון המפורטות בסעיף זה.

אזהרה! ⚠ כדי להקטין את הסיכון לפציעה חמורה, קרא את המדריך ל**בטיחות ונוחות**. המדריך מתאר התקנה נכונה של תחנת עבודה, יציבה נכונה וכן הרגלי עבודה נכונים ובריאים עבור משתמשי מחשבים. המדריך ל**בטיחות ונוחות** אף מספק מידע חשוב בנושא בטיחות חשמלית ומכנית. ניתן למצוא את המדריך ל**בטיחות ונוחות** גם באינטרנט, באתר <http://www.hp.com/ergo>

1. הטה את ראש הצג קדימה או אחורה כדי להגיע לזווית צפייה נוחה לעין.

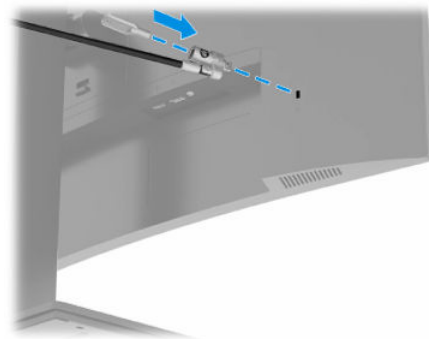


2. כוונן את גובה הצג כדי להגיע לתנוחה נוחה בעמדת העבודה שלך. הקצה העליון הקדמי של מסגרת הצג אמור להיות בגובה עיניך או נמוך יותר. ייתכן שלמשתמשים המרכיבים משקפיים או עדשות מגע יהיה נוח יותר להשתמש בצג המוצב נמוך ונטוי. שנה את מיקום הצג במשך יום העבודה בהתאם לשינויים בתנוחת עבודתך.



התקנת כבל האבטחה

כאמצעי אבטחה, ניתן לאבטח את הצג לעצם קבוע באמצעות כבל אבטחה אופציונלי הזמין לרכישה בחברת HP. השתמש במפתח שהגיע עם כבל האבטחה האופציונלי כדי לחבר ולהסיר את המנעול.



הפעלת הצג

פרק זה מספק מידע חשוב על מניעת נזק לצג, מחווני הפעלה ומידע על פתרון בעיות.

חשוב: בצגים שעל המסך שלהם מוצגת תמונה סטטית במשך 12 שעות או יותר, עלולה להתרחש תופעה של 'צריבת תמונה'. כדי למנוע נזק של 'צריבת תמונה', יש להפעיל תמיד יישום שומר מסך או לכבות את הצג כשאינו בשימוש למשך פרק זמן ארוך. שימור התמונה הוא מצב שעלול להתרחש בכל מסכי ה-LCD. נזק של 'צריבת תמונה' אינו מכוסה במסגרת האחריות של HP.

הערה: אם ללחיצה על לחצן ההפעלה אין השפעה, ייתכן שהמאפיין 'נעילת לחצן הפעלה' הופעל. כדי להפסיק את פעולת מאפיין זה, לחץ לחיצה ממושכת על כפתור הפעלת הצג במשך 10 שניות.

הערה: בצגים נבחרים של HP ניתן להשבית את נורית ההפעלה דרך התפריט במסך (OSD). לחץ על הלחצן **Menu** (תפריט) כדי לפתוח את התפריט במסך (OSD), בחר **Power** (צריכת חשמל), בחר **Power LED** (נורית הפעלה) ולאחר מכן בחר **Off** (כיבוי).

▲ לחץ על לחצן ההפעלה בצג כדי להפעיל אותו.



כאשר הצג מופעל בפעם הראשונה, הודעת מצב צג תופיע למשך 5 שניות. הודעה זו מציינת את כניסת הקלט הפעילה כעת, את מצב הגדרת המיתוג האוטומטי של המקור (On (פעיל) או Off (מושבת); הגדרת ברירת המחדל היא 'פועל'), את ההגדרה הנוכחית של רזולוציית התצוגה ואת ההגדרה המומלצת של רזולוציית התצוגה.

הצג סורק באופן אוטומטי את כניסות האותות, מאתר את האות הפעיל ומשתמש בו לתצוגה.

מדיניות סימני מים ושימור תמונה של HP

צגים מסוימים מתוכננים בטכנולוגיית תצוגה של מיתוג במישור (In-Plane Switching - IPS) וטכנולוגיית תצוגה VA המספקות זוויות צפייה רחבות מאוד ואיכות תמונה מתקדמת. למרות ההתאמה ליישומים רבים, טכנולוגיית צגים זו אינה מתאימה להצגת תמונות סטטיות, בייחוד או קבועות למשך פרקי זמן ארוכים, אלא אם משתמשים בשומרי מסך.

סוגי יישומים אלה כוללים בין היתר מצלמות מעקב, משחקי וידאו, סמלי לוגו שיווקיים ותבניות. תמונות סטטיות עלולות לגרום לבזק כתוצאה משימור תמונה, שייראה על מסך הצג ככתמים או כסימני מים.

נזק שימור תמונה בצגים שנמצאים בשימוש 24 שעות ביממה אינו מכוסה באחריות HP. כדי למנוע נזק שימור תמונה, הקפד לכבות את הצג כאשר הוא אינו בשימוש או השתמש בהגדרת ניהול חשמל, אם היא נתמכת במחשב שלך, כדי לכבות את הצג כאשר המחשב אינו בשימוש.

2 שימוש בצג

פרק זה מתאר כיצד להשתמש בצג ובמאפיינים שלו, לרבות תוכנה ותוכניות שירות, תפריט במסך (OSD), לחצני פונקציות, מצבי צריכת חשמל ו-Windows Hello.

הורדת תוכנה ותוכניות שירות

ניתן להוריד ולהתקין קבצים אלה מהתמיכה של HP.

- קובץ INF (מידע)
 - קובצי ICM (התאמת צבעי תמונה)
 - HP Display Center: כוונן הגדרות הצג
- כדי להוריד את הקבצים:
1. עבור לאתר <http://www.hp.com/support>.
 2. בחר **Software and Drivers** (תוכנה ומנהלי התקנים).
 3. בחר את סוג המוצר.
 4. הזן את דגם צג HP בשדה החיפוש ופעל לפי ההוראות שעל-גבי המסך.

קובץ המידע

קובץ INF מגדיר את משאבי הצג בהם משתמשות מערכות ההפעלה Windows® כדי להבטיח את תאימות הצג למתאם הגרפי של המחשב.

הצג תואם לשיטת ההפעלה 'הכנס-הפעל' ויתפקד כראוי ללא צורך בהתקנת קובץ INF. תאימות הצג לשיטת הכנס-הפעל מחייבת שהכרטיס הגרפי יתאים לדרישות תקן VESA DDC2 ושהצג יתחבר ישירות לכרטיס הגרפי. שיטת הכנס-הפעל לא פועלת דרך מחברי BNC נפרדים או דרך תיבות, מאגרי פיצול או שניהם.

קובץ התאמת צבעי תמונה

קובצי ICM הם קובצי נתונים המשמשים בשילוב עם תוכניות גרפיקה, כדי לספק התאמת צבעים עקבית בין הצג לבין המדפסת, או בין סווק לצג. קבצים אלו מופעלים מתוך תוכניות גרפיקה התומכות במאפיין זה.

הערה: פרופיל צבע ICM נכתב לפי מפרט מבנה הפרופילים של (ICC) International Color Consortium.

שימוש בתפריט במסך (OSD)

באפשרותך לכוונן את צג HP שברשותך כך שיתאים להעדפותיך. השתמש בתפריט במסך (OSD) כדי להתאים אישית את מאפייני התצוגה של הצג.

כדי לגשת לתפריט במסך (OSD) ולבצע בו שינויים:

- השתמש בלחצנים בחלק האחורי של הצג.

כדי לגשת אל התפריט במסך (OSD) ולבצע שינויים:

1. אם הצג אינו מופעל עדיין, לחץ על לחצן ההפעלה כדי להפעיל את הצג.
 2. לחץ על לחצן **Menu** (תפריט).
 3. השתמש בשלושת לחצני הפונקציות לניווט, בחירה וכוונון של האפשרויות בתפריט. תוויות הלחצנים שמופיעות על המסך משתנות בהתאמה לתפריט או לתפריט המשנה הפעילים.
- הטבלה הבאה מפרטת את אפשרויות התפריט הזמינות בתפריט הראשי של התפריט במסך (OSD). היא כוללת תיאורים של כל הגדרה וההשפעות שלה על המראה או הביצועים של הצג.

טבלה 1-2 אפשרויות תפריט המסך (OSD) ותיאורי השימוש בלחצן

תפריט ראשי	תיאור
Gaming (משחקים)	בחירה וכוונון של העדפות עבור משחקים, כגון Adaptive-Sync, זמן תגובה, קצב מסגרות, סמן צלב ויישור צגים מרובים.
Color (צבע)	בחירה וכוונון הצבע של המסך.
Image (תמונה)	כוונון התמונה במסך.
Input (קלט)	בחירת קלט אות ווידאו (DisplayPort או HDMI).
Power (הפעלה)	כוונון הגדרות צריכת החשמל.
Menu (תפריט)	מכוונן את התפריט במסך (OSD) ואת לחצני הפקדים.
Management (ניהול)	כוונון הגדרות צריכת החשמל.
Information (מידע)	בחירה והצגה של מידע חשוב על הצג.
Exit (יציאה)	יציאה מהתפריט במסך (OSD).

שימוש בלחצני הפונקציות של תפריט המסך (OSD)

לחצני הפונקציות נותנים פעולות שימושיות, ובאפשרותך להתאים אישית את כולם מלבד אחד מהם, כדי להפוך אותם לשימושיים עוד יותר.

הערה:  הפעולות של לחצני הפונקציות משתנות בדגמי צגים שונים.

לקבלת מידע על שינוי הפונקציות של הלחצנים, ראה [הקצאה מחדש של לחצני הפונקציות בעמוד 13](#).



טבלה 2-2 שמות הלחצנים ותיאוריהם

לחצן	תיאור
(1) לחצן Menu (תפריט)	פתיחת התפריט הראשי של התפריט במסך (OSD), בחירת פריט מהתפריט במסך (OSD) או סגירת התפריט במסך (OSD).
(2) לחצן Next Input (הקלט הבא) לחצן פונקציה הניתן להקצאה	מחליף את מקור הקלט של הצג למקור הקלט הבא.
(3) לחצן Color (צבע) לחצן פונקציה הניתן להקצאה	פתיחת התפריט Color (צבע).
(4) לחצן Brightness (בהירות) לחצן פונקציה הניתן להקצאה	כוונון בהירות המסך של הצג.

הקצאה מחדש של לחצני הפונקציות

למעט הלחצן Menu (תפריט), באפשרותך לשנות את הפעולה המשויכת ללחצן פונקציה מפעולת ברירת המחדל שלא כדי שתוכל לגשת במהירות לפריטי התפריט שבהם אתה משתמש לעתים קרובות ביותר.

כדי להקצות מחדש את לחצני הפונקציות:

1. לחץ על הלחצן Menu (תפריט) כדי לפתוח את התפריט במסך (OSD).
2. בחר Menu (תפריט), בחר Assign Buttons (הקצאת לחצנים) ולאחר מכן בחר אחת מתוך האפשרויות הזמינות ללחצן המבוקש.


סטטוס מצב תצוגה

כאשר אתה מפעיל את הצג, הודעת המצב מציגה את מצב התצוגה. מצב התצוגה מוצג גם כאשר משנים את קלט הווידאו.

מצב התצוגה הנוכחי מוצג בחלון תפריט Information (מידע) ובחלק התחתון של התפריט הראשי של ה-OSD באזור שורת המצב. מצבי הפעולה משתנים בהתאם לדגם. המצבים הנפוצים ביותר הם AMD® FreeSync™ או AMD FreeSync Premium עבור HDMI ו-Adaptive-Sync עבור DisplayPort.

כדי להפעיל את מצב Adaptive-Sync:

1. לחץ על לחצן Menu (תפריט) כדי לפתוח את תפריט המסך OSD.
2. בתפריט במסך (OSD), בחר **Gaming** (משחקים).
3. בחר **Adaptive-Sync** ולאחר מכן בחר **On** (פועל).

הערה: תפריט Adaptive-Sync מופעל כברירת מחדל. 

שימוש במצב שינה אוטומטי (במוצרים נבחרים בלבד)

הצג מצויד במאפיין לחיסכון באנרגיה, שנקרא Auto-Sleep Mode (מצב שינה אוטומטי), מצב של צריכת חשמל נמוכה. סעיף זה מתאר כיצד להפעיל או לכוונן את מצב שינה אוטומטי בצג.

כאשר האפשרות Auto-Sleep Mode (מצב שינה אוטומטי) מופעלת (מופעלת כברירת מחדל), הצג עובר למצב צריכת חשמל מופחתת כאשר המחשב מאותת על מעבר למצב חיסכון בצריכת חשמל (היעדר אות סכרון אופקי או אנכי).

לאחר הכניסה למצב צריכת חשמל מופחתת (מצב שינה אוטומטי), המסך יוחשך, התאורה האחורית תכבה ונוריית ההפעלה תאיר בצבע ענבר. במצב צריכת חשמל מופחתת, הצג צורך פחות מ-0.5 וואט. הצג מתעורר ממצב השינה האוטומטי כאשר המחשב שולח לצג אות פעיל (לדוגמה, אם מפעילים את העכבר או את המקלדת).

ניתן להשבית את האפשרות Auto-Sleep Mode (מצב שינה אוטומטי) בתפריט במסך (OSD):

1. לחץ על לחצן Menu (תפריט) כדי לפתוח את תפריט המסך OSD.
2. בתפריט במסך (OSD), בחר **Power** (צריכת חשמל).
3. בחר **Auto-Sleep Mode** (מצב שינה אוטומטי) ולאחר מכן בחר **Off** (כבוי).

3 תמיכה ופתרון בעיות

אם הצג אינו פועל כצפוי, ייתכן שתוכל לפתור את הבעיה על-ידי ביצוע ההוראות המפורטות בסעיף זה.

פתרון בעיות נפוצות

הטבלה שלהלן מפרטת בעיות אפשריות, את הגורם האפשרי לכל בעיה ואת הפתרונות המומלצים.

טבלה 1-3 בעיות נפוצות ופתרונות

בעיות	סיבה אפשרית	פתרון
המסך ריק או שהווידאו מהבהב.	כבל המתח מנותק.	חבר את כבל המתח.
	הצג כבוי.	לחץ על לחצן ההפעלה של הצג.
		הערה: אם ללחיצה על לחצן ההפעלה אין כל השפעה, לחץ לחיצה ארוכה על לחצן ההפעלה במשך 10 שניות כדי להשבית את נעילת לחצן ההפעלה.
	כבל הווידאו אינו מחובר היטב.	חבר את כבל הווידאו בצורה הנכונה. לקבלת מידע נוסף, ראה חיבור הכבלים בעמוד 7 .
	המערכת במצב שינה אוטומטי.	הקש על מקש כלשהו במקלדת או הזז את העכבר כדי להפסיק את תוכנית השירות המכבה את המסך.
	כרטיס וידאו לא תואם.	פתח את התפריט במסך (OSD) ובחר בתפריט Input (קלט). הגדר את Auto-Switch Input (מיתוג קלט אוטומטי) לאפשרות Off (כבוי) ובחר ידנית את הקלט.
		לחלופין
		החלף את כרטיס הווידאו, או חבר את כבל הווידאו לאחד ממקורות הווידאו שבלוח המערכת של המחשב.
התמונה נראית מטושטשת, מעורפלת או כהה מדי.	הגדרת הבהירות נמוכה מדי.	פתח את תפריט OSD ובחר Brightness (בהירות) כדי לכוונן את מידת הבהירות כנדרש.
על המסך מופיעה ההודעה "Check Video Cable" (בדוק את כבל הווידאו).	כבל הווידאו של הצג מנותק.	חבר כבל את וידאו מתאים בין המחשב לצג. ודא שהמחשב כבוי בעת חיבור כבל הווידאו.
על המסך מופיעה ההודעה "Input Signal Out of Range" (אות הקלט מחוץ לטווח).	רזולוציית הווידאו ו/או קצב הרענון מוגדרים בערכים גבוהים יותר מאלה שבהם תומך הצג.	שנה את ההגדרות להגדרה שעבורה יש תמיכה (עייני ב- רזולוציות תצוגה מוגדרות מראש בעמוד 20).
הצג אינו עובר למצב שינה בהספק נמוך.	בקרת החיסכון בצריכת החשמל של הצג הושבתה.	פתח את התפריט במסך (OSD), בחר Power (הפעלה) בחר Auto-Sleep Mode (מצב שינה אוטומטי) והגדר את מצב השינה האוטומטי לאפשרות On (פועל).
על המסך מופיעה ההודעה "OSD Lockout" (נעילת OSD).	פונקציית נעילת OSD של הצג הופעלה.	לחץ והחזק את הלחצן Menu (תפריט) במשך 10 שניות כדי להשבית את נעילת OSD.
על המסך מופיעה ההודעה "Power Button Lockout" (נעילת לחצן הפעלה).	תכונת נעילת לחצן ההפעלה הופעלה.	לחץ על לחצן ההפעלה והחזק אותו במשך 10 שניות כדי לבטל את נעילת לחצן ההפעלה.

נעילות לחצן

פונקציית הנעילה של הלחצן זמינה רק כאשר הצג פועל, מציג אות פעיל, והתפריט במסך (OSD) סגור. לחיצה ממושכת במשך 10 שניות על לחצן ההפעלה או על לחצן **Menu** (תפריט) משביתה את הלחצן. ניתן להפעיל שוב את הלחצן בלחיצה ממושכת נוספת במשך 10 שניות.

בתחזוקה נאותה, הצג יכול לפעול למשך שנים רבות. הוראות אלה מספקות את השלבים שניתן לבצע כדי לשמור על הצג במצב הטוב ביותר.

הנחיות תחזוקה

פעל לפי ההוראות האלה כדי לשפר את הביצועים ולהאריך את משך חיי הצג.

- אין לפתוח את בית הצג או לנסות לתקן את המוצר בעצמך. כוונך רק את הפקדים המתוארים בהוראות ההפעלה. אם הצג אינו פועל כהלכה או נפל או ניזוק, יש לפנות למפיץ, לחנות או לספק שירות מורשה מטעם חברת HP.
- יש להשתמש במקור מתח ובחיבור התואמים לצג, כפי שמצוין בתווית או בלוחית בגב הצג.
- ודא שהזרם הנקוב (אמפר) הכולל של המכשירים המחוברים לשקע אינו עולה על הזרם הנקוב של השקע, וכי הזרם הנקוב (אמפר) הכולל של המכשירים המחוברים לכבל אינו עולה על הזרם הנקוב הכולל של הכבל. עיין בתווית המתח כדי לקבוע מהו הזרם הנקוב (באמפרים - AMPS או A) של כל התקן.
- מקם את הצג קרוב לשקע נגיש. יש לנתק את הצג מהמתח על-ידי תפיסת התקע בחוזקה ומשיכתו מהשקע. לעולם אין לנתק את הצג על-ידי משיכת הכבל.
- כבה את הצג כאשר אינו בשימוש והשתמש בתוכנית שומר מסך. פעולות אלו יכולות להאריך באופן משמעותי את תוחלת החיים של הצג.

הערה: צגים שקיימת בהם תופעת צריבת תמונה אינם מכוסים באחריות HP.

- לעולם אין לחסום את החריצים ואת הפתחים של המארז או לדחוף לתוכם חפצים. פתחים אלה מספקים אוורור.
- אין להפיל את הצג או להניח אותו על משטח לא יציב.
- אין להניח דבר על כבל החשמל. אין לדרוך על הכבל.
- החזק את הצג באזור מאוורר היטב, הרחק מאור, מחום או מלחות מופרזים.

ניקוי הצג

השתמש בהוראות אלה כדי לנקות את הצג לפי הצורך.

1. כבה את הצג ונתק את כבל המתח משקע AC.
2. נתק את כל ההתקנים החיצוניים.
3. נקה את הצג מאבק על-ידי ניגוב הצג והמארז במטלית רכה, נקייה ואנטי-סטטית.
4. במקרים בהם נדרש ניקוי יסודי יותר, השתמש בתערובת מים ואלכוהול איזופרופילי ביחס של 50/50.

חשוב: אין לנקות את הצג או את המארז שלו בחומרי ניקוי המכילים חומרים מבוססי נפט כגון בנזן, מדלל או כל חומר דליק אחר. כימיקלים אלה עשויים להזיק לצג.

חשוב: רסס את חומר הניקוי על המטלית ונגב בעדינות את הצג במטלית הלחה. אסור בהחלט לרסס את חומר הניקוי ישירות על הצג. התרסיס עלול לחדור את המסגרת ולפגוע ברכיבים האלקטרוניים. המטלית צריכה להיות לחה אך לא

רטובה. טפטוף מים לתוך פתחי האוורור או לנקודות כניסה אחרות עלול לגרום נזק לצג. אפשר לצג להתייבש באוויר לפני השימוש.

5. לאחר הסרת הלכלוך והפסולת, באפשרותך לנקות את המשטחים גם בחומר חיטוי. ארגון הבריאות העולמי (WHO) ממליץ על ביקוי משטחים, ולאחריו חיטוי, כשיטה הטובה ביותר למניעת התפשטות מחלות נגיפיות בדרכי הנשימה וחידקים מזיקים. חומר חיטוי התואם להנחיות הניקוי של HP הוא תמיסת אלכוהול המורכבת מ-70% כוהל איזופרופילי ו-30% מים. תמיסה זו מוכרת גם כאלכוהול רפואי ונמכרת ברוב בתי המרקחת.

משלוח הצג

יש לשמור את אריזת המחשב במקום המיועד לאחסון. ייתכן שתזדקק לה מאוחר יותר כדי לשלוח את הצג או להעביר אותו.

פרק זה מכיל מפרטים טכניים על ההיבטים הפיזיים של הצג, כגון מידות המשקל והתצוגה, וכן תנאי הפעלה סביבתיים נדרשים וטווחי מקור מתח.

כל המפרטים מייצגים את המפרטים הטיפוסיים שמספקות יצרניות הרכיבים של HP; הביצועים בפועל עשויים להיות ברמה גבוהה או נמוכה יותר.

הערה: לקבלת המפרטים העדכניים או מפרטים נוספים של המוצר, היכנס לאתר <http://www.hp.com/go/quickspecs/> וחפש את דגם הצג המסוים כדי לאתר מפרטים מהירים ספציפיים לדגם.

מפרט דגם 68.6 ס"מ (27.0 אינץ')

פרק זה מציג את המפרטים של הצג.

טבלה א-1 מפרטים טכניים

מפרט	מידה
תצוגה, מסך רחב	68.6 ס"מ
סוג	VA
גודל תמונה ניתנת לצפייה	אלכסון 68.6 ס"מ
משקל מרבי (ללא אריזה)	6.90 ק"ג
קצב רענון אנכי	60 - 165 הרץ (HDMI/DP) FHD - או - QHD
רזולוציה מרבית	1920 × 1080 - או - 2560 × 1440 QHD
ממדים (כולל בסיס)	
גובה (המצב הגבוה ביותר)	51.11 ס"מ
גובה (המצב הנמוך ביותר)	41.11 ס"מ
עומק	21.15 ס"מ
רוחב	61.13 ס"מ
הטיה	5° עד 20°
זרישות ממפרטות סביבה	
ממפרטות הפעלה	5° צלזיוס עד 35° צלזיוס
ממפרטות אחסון	20° - צלזיוס עד 60° צלזיוס
לחות באחסון	5% עד 95% (ללא התעבות)

טבלה א-1 מפרטים טכניים (המשך)

מפרט	מידה
מקור מתח	זרם חילופין 100 וולט עד 240 וולט 50/60 הרץ 2 אמפר
מחבר כניסה	יציאת HDMI אחת ומחבר DisplayPort אחד

מפרט דגם 80 ס"מ (31.5 אינץ')

פרק זה מציג את המפרטים של הצג.

טבלה א-2 מפרטים טכניים

מפרט	מידה
תצוגה, מסך רחב	80 ס"מ
סוג	VA
גודל תמונה ניתנת לצפייה	אלכסון 80 ס"מ
משקל מרבי (ללא אריזה)	8.50 ק"ג
קצב רענון אנכי	60 - 165 הרץ (HDMI/DP)
רזולוציה מרבית	1920 × 1080 FHD
ממדים (כולל בסיס)	
גובה (המצב הגבוה ביותר)	55.37 ס"מ
גובה (המצב הנמוך ביותר)	45.37 ס"מ
עומק	23.49 ס"מ
רוחב	70.89 ס"מ
הטיה	5° עד 20°
זרישות טמפרטורת סביבה	
טמפרטורת הפעלה	5° צלזיוס עד 35° צלזיוס
טמפרטורת אחסון	-20° צלזיוס עד 60° צלזיוס
לחות באחסון	5% עד 95% (ללא התעבות)
מקור מתח	זרם חילופין 100 וולט עד 240 וולט 50/60 הרץ 2 אמפר
מחבר כניסה	יציאת HDMI אחת ומחבר DisplayPort אחד

רזולוציות תצוגה מוגדרות מראש

רזולוציות התצוגה המפורטות להלן הן מצבי השימוש הנפוצים ביותר והן מוגדרות כברירות מחדל של היצרן. הצג מזהה אוטומטית מצבים קבועים מראש אלה, והם יופיעו ממורכזים ובגודל המתאים על-גבי המסך.

דגם 68.6 ס"מ (27.0 אינץ')

סעיף זה מספק רזולוציות תצוגה מוגדרות מראש ורזולוציות תזמון קבועות מראש.

FHD

טבלה א-3 רזולוציות תצוגה מוגדרות מראש

הגדרה מראש	תבנית פיקסלים	תדר אופקי (קילו-הרץ)	תדר אנכי (הרץ)
1	640 × 480	31.469	59.940
2	720 × 400	31.469	70.087
3	800 × 600	37.879	60.317
4	1024 × 768	48.363	60.004
5	1280 × 720	45.000	60.000
6	1280 × 800	49.702	59.810
7	1280 × 1024	63.981	60.020
8	1440 × 900	55.935	59.887
9	1600 × 900	60.000	60.000
10	1680 × 1050	65.290	59.954
11	1920 × 1080	67.500	60.000
12	1920 × 1080	83.894	74.973
13	1920 × 1080	135.000	120.000
14	1920 × 1080	166.587	143.981
15	1920 × 1080	192.788	164.917

QHD

טבלה א-4 רזולוציות תצוגה מוגדרות מראש

הגדרה מראש	תבנית פיקסלים	תדר אופקי (קילו-הרץ)	תדר אנכי (הרץ)
1	640 × 480	31.469	59.940
2	720 × 400	31.469	70.087
3	800 × 600	37.879	60.317
4	1024 × 768	48.363	60.004
5	1280 × 720	45.000	60.000
6	1280 × 800	49.702	59.810
7	1280 × 1024	63.981	60.020
8	1440 × 900	55.935	59.887
9	1600 × 900	60.000	60.000
10	1680 × 1050	65.290	59.954
11	1920 × 1080	67.500	60.000

טבלה א-4 רזולוציות תצוגה מוגדרות מראש (המשך)

תדר אנכי (הרץ)	תדר אופקי (קילו-הרץ)	תבנית פיקסלים	הגדרה מראש
59.950	74.038	1920 × 1200	12
59.951	88.787	2560 × 1400	13
74.971	111.857	2560 × 1400	14
119.998	182.996	2560 × 1400	15
143.973	222.151	2560 × 1400	16
164.958	257.169	2560 × 1400	17

טבלה א-5 רזולוציות תזמון מוגדרות מראש

תדר אנכי (הרץ)	תדר אופקי (קילו-הרץ)	תבנית פיקסלים	שם תזמון	הגדרה מראש
59.940	31.469	640 × 480	480p	1
59.940	31.469	720 × 480	480p	2
60.000	45.000	1280 × 720	720p60	3
60.000	67.500	1920 × 1080	1080p60	4
100.000	112.500	1920 × 1080	1080p100	5
120.000	135.000	1920 × 1080	1080p120	6

דגם 80 ס"מ (31.5 אינץ')

סעיף זה מספק רזולוציות תצוגה מוגדרות מראש ורזולוציות תזמון קבועות מראש.

טבלה א-6 רזולוציות תצוגה מוגדרות מראש

תדר אנכי (הרץ)	תדר אופקי (קילו-הרץ)	תבנית פיקסלים	הגדרה מראש
59.940	31.469	640 × 480	1
70.087	31.469	720 × 400	2
60.317	37.879	800 × 600	3
60.004	48.363	1024 × 768	4
60.000	45.000	1280 × 720	5
59.810	49.702	1280 × 800	6
60.020	63.981	1280 × 1024	7
59.887	55.935	1440 × 900	8
60.000	60.000	1600 × 900	9
59.954	65.290	1680 × 1050	10
60.000	67.500	1920 × 1080	11
74.973	83.894	1920 × 1080	12

טבלה א-6 רזולוציות תצוגה מוגדרות מראש (המשך)

תדר אנכי (הרץ)	תדר אופקי (קילו-הרץ)	תבנית פיקסלים	הגדרה מראש
120.000	135.000	1920 × 1080	13
143.981	166.587	1920 × 1080	14
164.917	192.788	1920 × 1080	15

טבלה א-7 רזולוציות תזמון מוגדרות מראש

תדר אנכי (הרץ)	תדר אופקי (קילו-הרץ)	תבנית פיקסלים	שם תזמון	הגדרה מראש
59.940	31.469	640 × 480	480p	1
59.940	31.469	720 × 480	480p	2
60.000	45.000	1280 × 720	720p60	3
60.000	67.500	1920 × 1080	1080p60	4
100.000	112.500	1920 × 1080	1080p100	5
120.000	135.000	1920 × 1080	1080p120	6

חיסכון בצריכת חשמל

הצג תומך במצב הספק נמוך.

הצג יעבור למצב חיסכון בצריכת חשמל כאשר יגלה העדר אות סנכרון אופקי או אות סנכרון אנכי. לאחר זיהוי החיסרון של אחד האותות האלה, מסך ריק, התאורה האחורית תכבה ונורית ההפעלה תאיר בצבע כתום. בצריכת חשמל מופחתת, הצג צורך פחות מ-0.5 וואט חשמל. לפני חזרה למצב פעולה רגיל, הצג יעבור תהליך התחממות קצר.

להוראות הגדרת מצב חיסכון בצריכת חשמל (המכונה לעתים "מאפיין ניהול צריכת חשמל"), עיין במדריך למשתמש של המחשב.

הערה: המעבר למצב של צריכת חשמל נמוכה פועל רק כאשר הצג מחובר למחשב התומך במעבר לצריכת חשמל נמוכה.

ההגדרות של תוכנית השירות Sleep Timer (שעון עצר של מצב 'שינה') של הצג מאפשרות לתכנת את הצג כך שיעבור למצב צריכת חשמל נמוכה בשעה מוגדרת-מראש. כאשר תוכנית השירות Sleep Timer (שעון עצר של מצב 'שינה') יוזמת מעבר של הצג למצב חיסכון בצריכת חשמל, נורית הצג תהבהב בצבע ענבר.

מטרתה של HP היא לעצב, לייצר ולשווק מוצרים, שירותים ומידע שכולם יכולים להשתמש בהם, באופן עצמאי או בעזרת התקנים או יישומים בטכנולוגיית עזר (AT) מתאימה של צד שלישי.

HP ונגישות

משום ש-HP פועלת כדי לשלב גיוון, הכללה ועבודה/חיים במארג החברה, הדבר בא לידי ביטוי בכל הפעילויות שלה. HP שואפת ליצור סביבת עבודה מכלילה המתמקדת בחיבור אנשים לעוצמת הטכנולוגיה בכל רחבי העולם.

מציאת כלי הטכנולוגיה הדרושים לך

טכנולוגיה מסוגלת לאפשר לך לממש את הפוטנציאל האנושי שלך. טכנולוגיית עזר מסירה את המכשולים ועוזרת לך ליצור עצמאות בבית, בעבודה ובקהילה. טכנולוגיית עזר מסייעת להגביר, לתחזק ולשפר את היכולות התפקודיות של טכנולוגיה אלקטרונית וטכנולוגיית מידע.

לקבלת מידע נוסף, ראה [איתור טכנולוגיית העזר הטובה ביותר בעמוד 25](#).

המחויבות של HP

HP מחויבת לספק מוצרים ושירותים הנגישים לאנשים בעלי מוגבלויות. מחויבות זו תומכת במטרות הגיוון של החברה ועוזרת להבטיח שיתרונות הטכנולוגיה יהיו זמינים לכול.

יעד הנגישות של HP הוא לתכנן, ליצור ולשווק מוצרים ושירותים שניתנים לשימוש ביעילות על-ידי כולם, כולל אנשים עם מוגבלויות, באופן עצמאי או בעזרת אמצעי סיוע.

כדי להשיג יעד זה, מדיניות הנגישות קובעת שבע מטרות עיקריות שינחו את פעולות HP. הציפיה היא שכל המנהלים והעובדים של HP יתמכו במטרות אלה וביישום שלהן בהתאם לתפקידיהם ולתחומי האחריות שלהם:

- העלאת המודעות לבעיות נגישות ב-HP, ומתן ההכשרה הדרושה לעובדים כדי לעצב, ליצור, לשווק ולספק מוצרים ושירותים נגישים.
- פיתוח קווים מנחים לנגישות עבור מוצרים ושירותים, והעברת האחריות ליישום קווים מנחים אלה לקבוצות פיתוח מוצרים כאשר זה ישים מבחינה תחרותית, טכנית וכלכלית.
- הכללת אנשים עם מוגבלויות בתהליך הפיתוח של קווים מנחים לנגישות, ובתכנון ובבדיקה של מוצרים ושירותים.
- תיעוד מאפייני נגישות והפיכת מידע על המוצרים והשירותים של HP לזמין לציבור באופן נגיש.
- יצירת קשרים עם ספקי טכנולוגיית עזר ופתרונות עזר מובילים.
- תמיכה במחקר ופיתוח פנימיים וחיצוניים אשר משפרים את טכנולוגיית העזר הרלוונטית למוצרים ושירותים של HP.
- תמיכה בתקני התעשייה ובקווים המנחים לנגישות וקידום שלהם.

איגוד בינלאומי של מומחי נגישות (IAAP)

IAAP הוא איגוד שלא למטרות רווח המתמקד בקידום מקצוע הנגישות דרך הרשת, החינוך וההסמכות. המטרה היא לסייע למומחי נגישות לפתח ולקדם את הקריירות שלהם ולאפשר לארגונים לשלב נגישות במוצרים ובתשתית שלהם בצורה טובה יותר.

כחברה מייסדת, HP הצטרפה כדי להשתתף עם ארגונים אחרים בקידום תחום הנגישות. מחויבות זו תומכת ביעד הנגישות של HP שהוא עיצוב, ייצור ושיווק מוצרים ושירותים שניתנים לשימוש ביעילות על-ידי אנשים עם מוגבלויות.

IAAP תחזק את המקצוע על-ידי חיבור אנשים פרטיים, תלמידים וארגונים מכל העולם באופן שיאפשר להם ללמוד זה מזה. אם אתה מעוניין לקבל מידע נוסף, עבור אל <http://www.accessibilityassociation.org> כדי להצטרף לקהילה המקוונת, להירשם לידיעונים וללמוד על אפשרויות החברות.

איתור טכנולוגיית העזר הטובה ביותר

כל אחד, כולל אנשים בעלי מוגבלויות או מגבלות הקשורות לגיל, צריך להיות מסוגל לתקשר, להביע את עצמו ולהתחבר עם העולם באמצעות טכנולוגיה. HP מחויבת להגדלת המודעות לנגישות בתוך HP ובקרב הלקוחות והשותפים שלנו.

בין אם מדובר בגופנים גדולים שקל לקרוא, זיהוי קול שמאפשר לידך לנוח או כל טכנולוגיית עזר אחרת שעוזרת למצב הספציפי שלך - מגוון טכנולוגיות עזר הופכות את המוצרים של HP לקלים יותר לשימוש. כיצד ניתן לבחור?

הערכת הצרכים שלך

טכנולוגיה מסוגלת לאפשר לך לממש את הפוטנציאל שלך. טכנולוגיית עזר מסירה את המכשולים ועוזרת לך ליצור עצמאות בבית, בעבודה ובקהילה. טכנולוגיית עזר (AT) מסייעת להגביר, לתחזק ולשפר את היכולות התפקודיות של טכנולוגיה אלקטרונית וטכנולוגיית מידע.

באפשרותך לבחור מבין מוצרי AT רבים. הערכת ה-AT שלך צריכה לאפשר לך להעריך מספר מוצרים, לענות על השאלות שלך ולעזור לך לבחור את הפתרון הטוב ביותר למצבך. תגלה שאנשי מקצוע מוסמכים לביצוע הערכות AT מגיעים מתחומים רבים, כולל בעלי רישיון או הסמכה בפיזיותרפיה, ריפוי בעיסוק, קלינאות תקשורת ותחומי מומחיות אחרים. גם אנשי מקצוע אחרים ללא רישיון או הסמכה יכולים לספק מידע הערכה. ודאי תרצה לקבל מידע על הניסיון, המומחיות והתעריפים של האדם כדי לקבוע אם הוא מתאים לצורכיך.

נגישות עבור מוצרי HP

הקישורים שלהלן מספקים מידע על מאפייני נגישות וטכנולוגיית עזר, אם ולוונטיים וזמינים במדינה/אזור שלך, הנכללים במוצרי HP שונים. משאבים אלה יסייעו לך לבחור במאפייני טכנולוגיית העזר ובמוצרים הספציפיים המתאימים ביותר למצבך.

- **HP Aging & Accessibility** (התיישבות ונגישות של HP): היכנס לאתר <http://www.hp.com>, הקלד **נגישות** בתיבת החיפוש. בחר את **Office of Aging and Accessibility** (משרד התיישבות ונגישות).
- **מחשבי HP**: במערכת ההפעלה Windows 7, Windows 8, ו-Windows 10, עבור אל <http://www.hp.com/support>, הקלד **אפשרויות נגישות של Windows** בתיבת החיפוש **Search our knowledge** (חפש במידע שלנו). בחר את מערכת ההפעלה המתאימה בתוצאות.
- **HP Shopping** - ציוד היקפי עבור מוצרי HP: היכנס לאתר <http://store.hp.com>, בחר **Shop** (חנות), ולאחר מכן בחר **Monitors** (צגים) או **Accessories** (אביזרים).

אם דרושה לך תמיכה נוספת בתכונות נגישות במוצר HP שלך, ראה [פנייה לתמיכה בעמוד 28](#).

קישורים נוספים לשותפים וספקים חיצוניים שעשויים לספק סיוע נוסף:

- **מידע על נגישות של Microsoft** ([Office Microsoft, Windows 10, Windows 8, Windows 7](#))
- **מידע על הנגישות של מוצרי Google** ([Google Apps, Chrome, Android](#))

תקנים וחקיקה

מדינות ברחבי העולם מחילות תקנות לשיפור הגישה למוצרים ושירותים עבור אנשים עם מוגבלויות. תקנות אלה חלות באופן היסטורי על מוצרי ושירותי טלקומוניקציה, מחשבים ומדפסות בעלי מאפיינים מסוימים של תקשורת והפעלת וידאו, התייעוד למשתמש המשוך אליהם ותמיכת הלקוחות שלהם.

תקנים

ועדת הגישה האמריקנית יצרה את סעיף 508 לתקני גולציית הרכישה הפדרלית (FAR) כדי לטפל בטכנולוגיות הגישה למידע והתקשורת (ICT) עבור אנשים עם מוגבלויות פיזיות, חושיות או קוגניטיביות.

התקנים כוללים קריטריונים טכניים הספציפיים לסוגי טכנולוגיות שונים, וכן דרישות המבוססות על ביצועים שמתמקדות ביכולות התפקודיות של המוצרים הנכללים. קריטריונים ספציפיים מתייחסים ליישומי תוכנה ולמערכות הפעלה, מידע מבוסס-אינטרנט ואפליקציות, מחשבים, מוצרי טלקומוניקציה, וידאו ומולטימדיה ומוצרים בלעדיים בעלי יכולת שליטה עצמית.

ייפוי כוח 376 – EN 301 549

האיחוד האירופי יצר את תקן EN 301 549 במסגרת ייפוי כוח 376 כערכת כלים מקוונת לרכישה ציבורית של מוצרי ICT. התקן מפרט את דרישות הנגישות הרלוונטיות למוצרים ולשירותים של ICT, יחד עם תיאור של הליכי הבדיקות ושיטות ההערכה עבור כל דרישה.

הנחיות לנגישות תוכן אינטרנט (WCAG)

ההנחיות לנגישות תוכן אינטרנט (WCAG) של יוזמת נגישות האינטרנט של W3C (WAI) עוזרות למעצבי אינטרנט ולמפתחים ליצור אתרים שעונים בצורה טובה יותר על צורכי אנשים בעלי מוגבלויות או מגבלות הקשורות לגיל.

הנחיות WCAG מקדמות נגישות בטווח המלא של תוכן האינטרנט (טקסט, תמונות, שמע ווידאו) ואפליקציות האינטרנט. הנחיות WCAG ניתנות לבדיקה מדויקת, קלות להבנה ולשימוש ומספקות למפתחי אינטרנט גמישות כדי לחדש. הנחיות WCAG 2.0 אושרו גם כ-ISO/IEC 40500:2012.

WCAG מתייחסות באופן ספציפי למחסומים המונעים גישה לאינטרנט שנתקלים בהם אנשים בעלי מוגבלויות ראייה, שמיעה, מוגבלויות גופניות, קוגניטיביות ונוירולוגיות, ומשתמשי אינטרנט מבוגרים יותר בעלי צורכי נגישות. WCAG 2.0 מספקות מאפיינים של תוכן נגיש:

- **מוגש** (לדוגמה, על-ידי אספקת חלופות טקסט עבור תמונות, כיתובים עבור שמע, יכולת התאמה של מצגות וניגודיות צבעים)
- **ניתן לניתוח** (על-ידי אספקת גישה למקלדת, ניגודיות צבעים, תזמון קלט, הימנעות מהתקפים ויכולת ניווט)
- **ניתן להבנה** (על-ידי אספקת קריאות, אפשרות חיזוי וסיוע קלט)
- **חזק** (לדוגמה, על-ידי טיפול בתאימות בעזרת טכנולוגיות עזר)

חקיקה ותקנות

נגישות ה-IT והמידע הפכה לתחום בעל חשיבות חקיקתית שהולכת וגדלה. הקישורים הבאים מספקים מידע על חקיקה, תקנות ותקנים חשובים.

- [ארצות הברית](#)
- [קנדה](#)
- [אירופה](#)
- [אוסטרליה](#)

משאבי נגישות וקישורים שימושיים

ארגונים, מוסדות ומשאבים אלה עשויים להיות מקורות טובים למידע לגבי מוגבלויות ומגבלות הקשורות לגיל.

הערה: זו אינה רשימה ממצה. הארגונים הבאים מספקים למטרות מידע בלבד. HP אינה נושאת באחריות למידע או לאנשי קשר שתיתקל בהם באינטרנט. הרשימה בדף זה אינה מהווה המלצה של HP.

ארגונים

ארגונים אלה הם חלק קטן מהארגונים הרבים המספקים מידע על מוגבלויות ומגבלות הקשורות לגיל.

- האיגוד האמריקני לאנשים עם מוגבלויות (AAPD)
- האיגוד לתוכניות המשמשות כטכנולוגיות עזר (ATAP)
- האיגוד לאובדן שמיעה באמריקה (HLAA)
- מרכז הסיוע הטכני וההכשרה לטכנולוגיית מידע (ITTATC)
- Lighthouse International
- האיגוד הלאומי לחירשים
- הפדרציה הלאומית לעיוורים
- החברה לטכנולוגיית עזר ולהנדסת שיקום של צפון אמריקה (RESNA)
- (TDI) Telecommunications for the Deaf and Hard of Hearing, Inc.
- יוזמת נגישות האינטרנט של W3C (WAI)

מוסדות חינוכיים

מוסדות חינוך רבים, לרבות דוגמאות אלה, מספקים מידע אודות מוגבלויות ומגבלות הקשורות לגיל.

- אוניברסיטת מדינת קליפורניה, בורת'רידג', המרכז למוגבלויות (CSUN)
- אוניברסיטת ויסקונסין - מדיסון, מרכז טרייס
- התוכנית להתאמת מחשבים של אוניברסיטת מינסוטה

משאבי מוגבלויות אחרים

משאבים רבים, לרבות דוגמאות אלו, מספקים מידע אודות מוגבלויות ומגבלות הקשורות לגיל.

- התוכנית לסיוע טכני של ADA (חוק אזרחי אמריקה בעלי מוגבלויות)
- רשת ILO Global Business and Disability
- EnableMart
- פורום המוגבלויות האירופאי
- הרשת להתאמת משרות
- Microsoft Enable

קישורים של HP


קישורים ספציפיים אלה ל-HP מספקים מידע המתייחס למוגבלויות ולמגבלות הקשורות לגיל.

[מדריך הנחות והבטיחות של HP](#)

[מכירות למגזר הציבורי של HP](#)

פנייה לתמיכה

HP מציעה תמיכה טכנית וסיוע בנושאי אפשרויות נגישות עבור לקוחות עם מוגבלויות.

הערה:  התמיכה תינתן בשפה האנגלית בלבד.

- לקוחות חירשים או כבדי שמיעה שיש להם שאלות בנוגע לתמיכה טכנית או נגישות של מוצרי HP:
 - השתמש ב-TRS/VRS/WebCapTel כדי להתקשר אל 656-7058 (877) בימי שני עד שישי, 06:00 עד 21:00 לפי אזור זמן של ההרים.
- לקוחות בעלי מוגבלויות אחרות או מגבלות הקשורות לזמן שיש להם שאלות בנוגע לתמיכה טכנית או נגישות של מוצרי HP יכולים לבחור באחת מהאפשרויות הבאות:
 - התקשר אל 259-5707 (888) בימים שני עד שישי, 06:00 עד 21:00 לפי אזור זמן של ההרים.
 - [מלא את הטופס ליצירת קשר עבור אנשים בעלי מוגבלויות או מגבלות הקשורות לגיל.](#)

א	אזהרות 1
	איגוד בינלאומי של מומחי נגישות 24
ה	הכרת הצג 2
	הערכת צורכי נגישות 25
ט	טכנולוגיית עזר (AT) 25
	איתור 25
	מטרה 24
י	יציאות
	HDMI 3
	יציאת HDMI 3
כ	כונןן אוטומטי (קלט אנלוגי) 15
מ	מדיניות עזר של HP 24
	מחבר מתח 3
	מחבר DisplayPort 3
	מחברים
	הפעלה 3
	DisplayPort 3
	מידע בטיחות 1
	מיטוב איכות התמונה (קלט אנלוגי) 15
	מספר סידורי 4
	מק"ט 4
	משאבי HP 1
	משאבים, נגישות 26
נ	נגישות 24-27
פ	פנייה טלפונית לתמיכה הטכנית 2
ר	רכיבי צד אחורי 3
	רכיבים
	חלק אחורי 3
ש	שקע יציאת שמע (אוזניות) 3
	שקעים
	יציאת שמע (אוזניות) 3
ת	תווית 4
	תווית המוצר 4
	תחילת העבודה 1
	תמיכה 2
	תמיכה טכנית 2
	תמיכה של HP 1
	תמיכת לקוחות, נגישות 28
	תקני הנגישות של סעיף 508 26
	תקנים וחקיקה, נגישות 25
A	AT (טכנולוגיית עזר)
	איתור 25
	מטרה 24