



# Guia do Usuário

## **RESUMO**

Este guia fornece informações e especificações técnicas sobre os recursos, a instalação e o uso do monitor.

## Informações legais

© Copyright 2021 HP Development Company, L.P.

HDMI, o logotipo HDMI e High-Definition Multimedia Interface são marcas comerciais ou marcas comerciais registradas da HDMI Licensing LLC. Windows é uma marca comercial ou uma marca comercial registrada da Microsoft Corporation nos Estados Unidos e/ou em outros países. USB Type-C® e USB-C® são marcas comerciais registradas do USB Implementers Forum. DisplayPort™, o logotipo DisplayPort™ e VESA® são marcas comerciais ou marcas comerciais registradas de propriedade da Video Electronics Standards Association (VESA) nos Estados Unidos e em outros países.

As informações contidas neste documento estão sujeitas a alterações sem aviso prévio. As únicas garantias para produtos e serviços da HP são aquelas estabelecidas nas declarações expressas de garantia que os acompanham. Nada contido neste documento deve ser interpretado como garantia adicional. A HP não se responsabilizará por omissões ou erros técnicos ou editoriais aqui contidos.

### **Aviso sobre o produto**

Este guia descreve recursos comuns à maioria dos modelos. Alguns recursos podem não estar disponíveis no produto. Para acessar o guia do usuário mais recente, visite <http://www.hp.com/support> e siga as instruções para localizar seu produto. Em seguida, selecione **Manuais**.






Primeira edição: Setembro de 2021

Número de peça do documento: M84596-201

---

# Sobre este guia

Este guia fornece informações e especificações técnicas sobre os recursos e a instalação do monitor e o uso do software. Dependendo do modelo, seu monitor pode não dispor de todos os recursos apresentados neste guia.

- 
-  **AVISO!** Indica uma situação perigosa que, se não for evitada, **pode** resultar em ferimentos graves ou morte.
  -  **CUIDADO:** Indica uma situação perigosa que, se não for evitada, **pode** resultar em ferimentos leves ou moderados.
  -  **IMPORTANTE:** Indica informações consideradas importantes, mas não relacionadas a perigos (por exemplo, mensagens relacionadas a danos da propriedade). Adverte o usuário de que a inobservância de um procedimento exatamente conforme é descrito pode resultar na perda de dados ou em danos ao hardware ou ao software. Também contém informações essenciais para explicar um conceito ou para se realizar uma tarefa.
  -  **NOTA:** Contém informações adicionais para enfatizar ou completar os pontos importantes do texto principal.
  -  **DICA:** Fornece dicas úteis para se realizar uma tarefa.
- 



Este produto incorpora a tecnologia HDMI.

---

# Conteúdo

<b>1</b>	<b>Passos iniciais</b>	<b>1</b>
	Informações importantes de segurança	1
	Mais recursos da HP	2
	Preparação para entrar em contato com o suporte técnico	2
	Conheça seu monitor	2
	Recursos	3
	Componentes da parte frontal	4
	Componentes frontais — modelos curvos	5
	Componentes da parte traseira	6
	Componentes da parte traseira — modelos curvos	7
	Componentes da parte lateral	8
	Componentes da webcam	9
	Localização do número de série e do número do produto	9
	Instalação do monitor	10
	Instalação da base para monitor	10
	Encaixe da base do monitor em modelos curvos	11
	Montagem do monitor	12
	Remoção da base do monitor	12
	Remoção da base do monitor curvo	13
	Instalação do monitor em um dispositivo de montagem	14
	Direcionamento dos cabos	14
	Conexão dos cabos	15
	Conexão de dispositivos USB	18
	Ajuste do monitor	18
	Instalação do cabo de segurança com trava	20
	Ligar o monitor	20
	Marca d'água e política de retenção de imagem da HP	21
<b>2</b>	<b>Uso do monitor</b>	<b>22</b>
	Download de software e utilitários	22
	Baixando o HP Display Center	22
	Arquivo Informações	22
	Arquivo ICM (Correspondência de Cores de Imagem)	22
	Uso do Menu na Tela (OSD)	23
	Uso dos botões de função do Menu na Tela (OSD)	23
	Reconfiguração dos botões de função	24
	Alteração das configurações do Modo de Energia (apenas em determinados produtos)	24
	Uso do modo de suspensão automática (somente em determinados produtos)	25
	Uso da câmera	25

Configuração do reconhecimento facial do Windows Hello .....	26
Uso da câmera do computador para o Windows Hello .....	27
Uso da câmera do monitor para o Windows Hello .....	27
DisplayPort multistreaming (alguns modelos) .....	27
<b>3 Modo USB Type-C e modo Somente monitor .....</b>	<b>29</b>
Modo USB Type-C.....	29
Modo Somente monitor .....	29
<b>4 Suporte e solução de problemas .....</b>	<b>30</b>
Solução de problemas comuns.....	30
Bloqueio dos botões .....	31
<b>5 Manutenção do monitor.....</b>	<b>32</b>
Instruções de manutenção .....	32
Limpeza do monitor .....	32
Expedição do monitor .....	33
<b>Apêndice A Especificações técnicas.....</b>	<b>34</b>
Especificações do modelo de 60,5 cm (23,8 pol.) .....	34
Especificações do modelo de 68,6 cm (27 pol.) .....	34
Especificações do modelo de 86,4 cm (34 pol.) .....	35
Resoluções de exibição predefinidas .....	36
Modelo de 60,5 cm (23,8 pol.) .....	36
Modelo de 68,6 cm (27 pol.) .....	37
Modelo de 86,4 cm (34 pol.) .....	38
Formatos de vídeo de alta definição .....	38
Recurso de economia de energia .....	39
<b>Apêndice B Acessibilidade.....</b>	<b>40</b>
HP e acessibilidade .....	40
Encontre as ferramentas de tecnologia de que você precisa .....	40
O compromisso da HP .....	40
International Association of Accessibility Professionals (IAAP) (Associação Internacional de Profissionais de Acessibilidade) .....	41
Encontre a melhor tecnologia assistiva .....	41
Avaliando as suas necessidades.....	41
Acessibilidade para produtos HP .....	41
Normas e legislações .....	42
Normas.....	42
Diretriz 376 – EN 301 549.....	42
Web Content Accessibility Guidelines (WCAG) (Diretrizes de Acessibilidade para Conteúdo da Web) .....	42
Legislações e regulamentações .....	43
Links e recursos de acessibilidade úteis.....	43
Organizações .....	43
Instituições educacionais.....	44
Outros recursos de deficiência .....	44

Links da HP.....	44
Fale com o suporte.....	44
<b>Índice.....</b>	<b>46</b>

---

# 1 Passos iniciais

Leia este capítulo para saber mais sobre as informações de segurança e onde encontrar recursos adicionais da HP.

## Informações importantes de segurança

Com o monitor, é fornecido um cabo de alimentação. Se utilizar outro cabo, use somente uma fonte de alimentação e conexão apropriada para este monitor. Para obter informações sobre o conjunto do cabo de alimentação adequado para o uso com o monitor, consulte os *Avisos sobre o produto* fornecidos no seu kit de documentação.

---

**⚠ AVISO!** Para reduzir o risco de choque elétrico ou danos ao equipamento:

- Conecte o cabo de alimentação a uma tomada de CA cujo acesso seja sempre fácil.
- Se o cabo de alimentação tiver um conector de três pinos, conecte-o a uma tomada de três pinos aterrada.
- Desconecte a alimentação do computador retirando o cabo da tomada de CA. Ao desconectar o cabo de alimentação da tomada de CA, segure-o pelo plugue.

---

Para sua segurança, não coloque nada sobre os fios ou cabos de alimentação. Tenha o cuidado de direcionar todos os cabos e fios conectados ao monitor de modo que ninguém possa pisá-los, puxá-los, agarrá-los ou tropeçar neles.

Para reduzir o risco de lesões graves, leia o *Guia de Segurança e Conforto* fornecido com os guias do usuário. Ele descreve as opções adequadas de configuração da estação de trabalho, postura, saúde e hábitos de trabalho para usuários de computadores. O *Guia de Segurança e Conforto* também contém informações importantes sobre segurança elétrica e mecânica. O *Guia de Segurança e Conforto* também está disponível na Web em <http://www.hp.com/ergo>.

---

**🔧 IMPORTANTE:** Para a proteção do monitor e do computador, conecte todos os cabos de alimentação do computador e seus periféricos (como monitor, impressora, scanner) a um dispositivo de proteção contra picos de energia, como um filtro de linha ou uma fonte de alimentação ininterrupta (UPS). Nem todos os filtros de linha oferecem proteção contra picos de energia; o filtro de linha precisa estar especificamente identificado com essa propriedade. Utilize um filtro de linha cujo fabricante ofereça uma política de ressarcimento por danos, de forma que você possa substituir seu equipamento se houver falha na proteção contra picos de energia.

---

Utilize os móveis apropriados e de dimensões adequadas projetados para acomodar corretamente seu monitor.

---

**⚠ AVISO!** Monitores incorretamente colocados sobre cômodas, estantes de livros, prateleiras, escrivaninhas, alto-falantes, baús ou carrinhos podem cair e provocar lesões pessoais.

**⚠ AVISO! Risco de estabilidade:** O dispositivo pode cair, causando lesões pessoais graves ou morte. Para evitar lesões, prenda o monitor firmemente ao chão ou à parede de acordo com as instruções de instalação.

**⚠ AVISO!** Este equipamento não é adequado para o uso em locais onde é provável a presença de crianças.



**NOTA:** Este produto se destina a fins de entretenimento. Leve em conta a possibilidade de posicionar o monitor em um ambiente com luminosidade controlada para evitar interferências da luz ambiente e de superfícies brilhantes que possam causar reflexos incômodos na tela.

## Mais recursos da HP

Use esta tabela para localizar recursos que fornecem detalhes sobre o produto, informações de procedimento e muito mais.

**Tabela 1-1** Informações adicionais

Recurso	Conteúdo
Instruções de instalação	Visão geral da instalação e dos recursos do monitor
Suporte HP	Para obter suporte da HP ou para resolver problemas de hardware ou software, acesse <a href="http://www.hp.com/support">http://www.hp.com/support</a> e siga as instruções para localizar seu produto.  – ou –  Selecione o ícone <b>Pesquisar</b> na barra de tarefas, digite <b>suporte</b> na caixa de pesquisa e, em seguida, selecione <b>HP Support Assistant</b> .  – ou –  Selecione o ícone de ponto de interrogação na barra de tarefas.

**NOTA:** Entre em contato com o suporte ao cliente para trocar o cabo de alimentação, o adaptador de CA (somente em determinados produtos) ou qualquer outro cabo que tiver sido fornecido com o monitor.

## Preparação para entrar em contato com o suporte técnico

Use estas informações se for necessário solucionar um problema.

Se não conseguir solucionar um problema usando [Suporte e solução de problemas na página 30](#), um telefonema para o suporte técnico pode fornecer uma ajuda adicional. Ao entrar em contato, tenha em mãos as informações a seguir.

- Número de modelo do monitor
- Número de série do monitor
- Data de compra na nota fiscal
- Condições nas quais o problema ocorreu
- Mensagens de erro recebidas
- Configuração do hardware
- Nome e versão do hardware e do software que você está usando

## Conheça seu monitor

O monitor conta com recursos de alta qualidade. Esta seção fornece detalhes sobre seus componentes, onde estão localizados e como funcionam.



## Recursos

Dependendo do modelo, seu monitor pode dispor dos seguintes recursos:

### Recursos do monitor

- Monitor com área visualizável da tela com diagonal de 60,5 cm (23,8 pol.) e resolução 1920 x 1080, além do suporte ao recurso de exibição em tela cheia para resoluções mais baixas; inclui escalonamento personalizado para o tamanho máximo da imagem, preservando, ao mesmo tempo, a taxa de proporção original
- Monitor com área visualizável da tela com diagonal de 68,6 cm (27 pol.) e resolução de 2560 x 1440 e suporte para a exibição em tela cheia para resoluções mais baixas; inclui escalonamento personalizado para o tamanho máximo da imagem, preservando, ao mesmo tempo, a taxa de proporção original
- Monitor curvo com área visualizável diagonal da tela de 86,4 cm (34 pol.) com resolução 3440 x 1440, além do suporte ao recurso de exibição em tela cheia para resoluções mais baixas; inclui escalonamento personalizado para o tamanho máximo da imagem, preservando, ao mesmo tempo, a taxa de proporção original
- Tela de cristal líquido (LCD) com matriz ativa e IPS (in-plane switching) (certos modelos)
- Tela de cristal líquido (LCD) com matriz ativa e alinhamento vertical (VA) (certos modelos)
- Ampla gama de cores para fornecer cobertura de espaços de cores sRGB
- Painel anti-reflexo com luz auxiliar LED
- Amplo ângulo de visualização para permitir que o usuário veja a tela quando estiver em pé, sentado ou movimentando-se de um lado para outro
- Capacidades de ajuste de altura, inclinação e giro
- Capacidade de rotação para girar o monitor do modo paisagem para o modo retrato (em determinados modelos)
- Quatro botões do Menu na Tela (OSD), três dos quais podem ser reconfigurados para permitir a rápida seleção das operações mais usadas
- Ajustes no Menu na Tela (OSD) em vários idiomas para facilitar a configuração e a otimização da tela
- Recurso de economia de energia para atender às exigências de consumo reduzido de energia
- Slot de cabo de segurança na parte traseira do monitor para bloqueio do cabo de segurança opcional
- Recurso de gerenciamento de cabos para disposição dos cabos e fios

### Conectores

- Entrada de vídeo DisplayPort™
- Conector de saída DisplayPort (certos modelos)
- Entrada de vídeo HDMI (High-Definition Multimedia Interface™)
- Conector combinado de saída de áudio (fone de ouvido)/entrada de áudio (microfone)
- Porta USB Type-C®

- Hub USB com uma porta USB Type-C que conecta ao computador (upstream) e quatro portas USB que conectam a dispositivos USB (downstream)
- Cabo USB Type-C fornecido
- Conector RJ-45 (rede)
- Recurso Plug and Play, se suportado pelo seu sistema operacional

#### Base para monitor

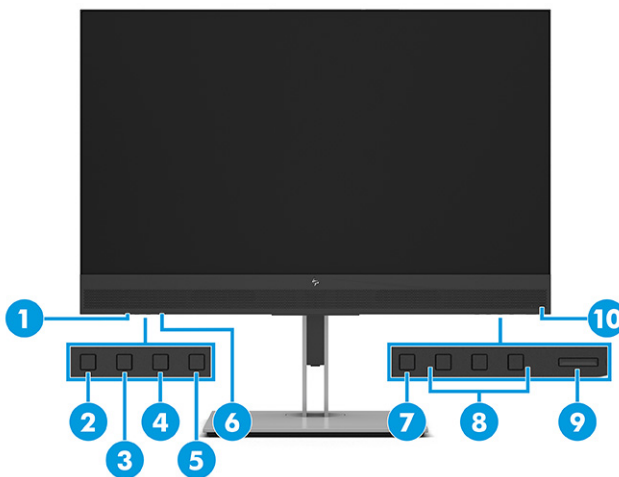
- Base removível para soluções flexíveis de montagem do monitor
- Dispositivo HP Quick Release 2, para conectar rapidamente o monitor ao suporte com apenas um gesto e removê-lo com o conveniente fecho de lingueta deslizante



**NOTA:** Para obter informações regulamentares e de segurança, consulte os *Avisos sobre o produto* fornecidos no seu kit de documentação. Para acessar o guia do usuário mais recente, visite <http://www.hp.com/support> e siga as instruções para localizar seu produto. Em seguida, selecione **Manuais**.

## Componentes da parte frontal

Use esta ilustração e esta tabela para identificar os componentes da parte frontal do monitor.



**Tabela 1-2 Componentes da parte frontal e suas descrições**

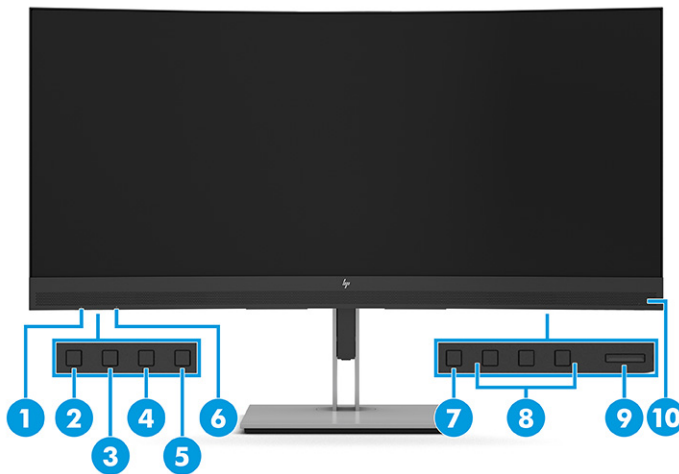
Componente	Descrição
(1) Luz de alto-falante mudo	Acesa: O volume do alto-falante está mudo. Apagada: O volume do alto-falante não está mudo.
(2) Botão de silenciamento do alto-falante	Desativa e ativa novamente o som do alto-falante.
(3) Diminuir volume	Diminui gradualmente o volume do alto-falante enquanto a tecla é pressionada.
(4) Aumentar volume	Aumenta gradualmente o volume do alto-falante enquanto a tecla é pressionada.
(5) Botão de supressão do som do microfone	Silencia o microfone.
(6) Luz de silenciamento do microfone	Acesa: O microfone está sem som.

**Tabela 1-2 Componentes da parte frontal e suas descrições (continuação)**

Componente	Descrição
	Apagada: O microfone não está sem som.
(7) Botão de Menu na Tela (OSD)	Pressione para abrir o Menu na Tela (OSD).
(8) Botões do Menu na Tela (OSD) (reconfiguráveis)	Quando o Menu na Tela (OSD) estiver aberto, pressione os botões para navegar pelo menu. Para uma descrição dessas funções, consulte <a href="#">Uso dos botões de função do Menu na Tela (OSD) na página 23</a> .  É possível reconfigurar os botões de função para selecionar rapidamente as operações utilizadas com mais frequência. Consulte <a href="#">Reconfiguração dos botões de função na página 24</a> .
(9) Botão liga/desliga	Liga e desliga o monitor.
(10) Luz de alimentação	Acesa: A alimentação do monitor está ligada.  Apagada: A alimentação do monitor está desligada.

## Componentes frontais — modelos curvos

Use esta ilustração e esta tabela para identificar os componentes da parte frontal do monitor curvo.



**Tabela 1-3 Componentes da parte frontal e suas descrições**

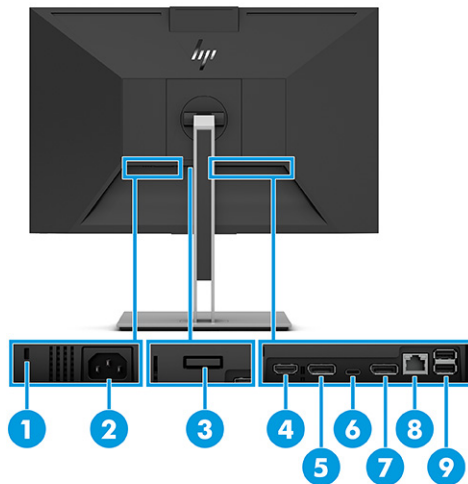
Componente	Descrição
(1) Luz de sem áudio	Acesa: O volume do alto-falante está silenciado.  Apagada: O volume do alto-falante não está silenciado.
(2) Botão de supressão de som	Desativa e ativa novamente o som do alto-falante.
(3) Diminuir volume	Reduz gradualmente o volume do alto-falante à medida que a tecla é pressionada.
(4) Aumentar volume	Aumenta gradualmente o volume do alto-falante à medida que a tecla é pressionada.
(5) Sem áudio no microfone	Silencia o microfone
(6) Luz de microfone sem áudio	Acesa: O microfone está sem som.  Apagada: O microfone não está sem som.

**Tabela 1-3 Componentes da parte frontal e suas descrições (continuação)**

Componente	Descrição
(7) Botão <b>Menu</b>	Pressione para abrir o Menu na Tela (OSD). Quando o Menu na Tela (OSD) estiver aberto, a luz do <b>Menu</b> se acende.
(8) Botões do Menu na Tela (OSD) (reconfiguráveis)	Quando o Menu na Tela (OSD) estiver aberto, pressione os botões para navegar pelo menu. Para uma descrição dessas funções, consulte <a href="#">Uso dos botões de função do Menu na Tela (OSD) na página 23</a> .  É possível reconfigurar os botões de função para selecionar rapidamente as operações utilizadas com mais frequência. Consulte <a href="#">Reconfiguração dos botões de função na página 24</a> .
(9) Botão liga/desliga	Liga e desliga o monitor.
(10) Luz de alimentação	Acesa: A alimentação do monitor está ligada.  Apagada: A alimentação do monitor está desligada.

## Componentes da parte traseira

Use esta ilustração e esta tabela para identificar os componentes da parte traseira do monitor.



**Tabela 1-4 Componentes da parte traseira e suas descrições**

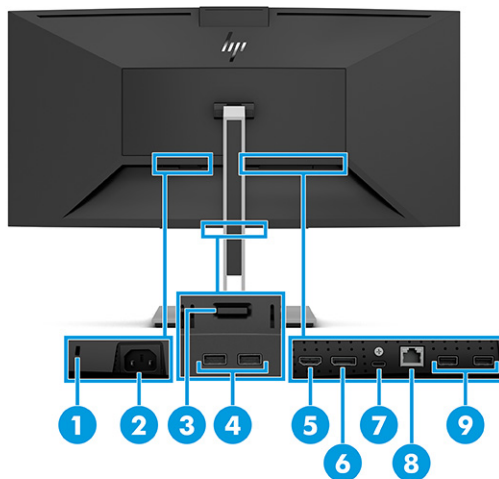
Componente	Descrição
(1) Slot para cabo de segurança	Conecta um cabo de segurança com trava opcional.
(2) Conector de alimentação	Conecta o monitor a uma tomada.
(3) Trava de liberação HP VESA®	Libera o monitor da base ou do acessório de montagem.
(4) Porta HDMI	Conecta o cabo HDMI a um dispositivo de origem, como um computador ou console de jogos.  <b>NOTA:</b> Conecte um cabo USB Type-C entre o dispositivo de origem e o monitor para ativar as portas de webcam, microfone, rede e USB no monitor.

**Tabela 1-4 Componentes da parte traseira e suas descrições (continuação)**

Componente	Descrição
(5) Conector de entrada DisplayPort	Conecta o cabo DisplayPort a um dispositivo de origem, como um computador ou console de jogos.  <b>NOTA:</b> Conecte um cabo USB Type-C entre o dispositivo de origem e o monitor para ativar as portas de webcam, microfone, rede e USB no monitor.
(6) Porta USB Type-C	Conecta um cabo USB Type-C a um dispositivo de origem, como um computador ou console de jogos. Essa porta USB Type-C pode funcionar como uma entrada de áudio/vídeo DisplayPort ou como uma conexão USB 3.1. Ela também pode ser usada para fornecer até 65 W de energia para um dispositivo. As saídas de energia são de 5 V/9 V/12 V/15 V/20 V para alcançar uma saída de 65 W.  Essa porta também ativa as portas de webcam, microfone, rede e USB.
(7) Conector de saída DisplayPort	Conecta o monitor a outro monitor para multistream.
(8) Conector RJ-45 (rede)	Conecta o monitor a uma rede.
(9) Portas USB (2)	Conectam dispositivos USB.

## Componentes da parte traseira — modelos curvos

Use esta ilustração e esta tabela para identificar os componentes da parte traseira do monitor.



**Tabela 1-5 Componentes da parte traseira e suas descrições**

Componente	Descrição
(1) Slot para cabo de segurança	Conecta um cabo de segurança com trava opcional.
(2) Conector de alimentação	Conecta o monitor a uma tomada.
(3) Trava de liberação VESA	Libera o monitor da base ou do acessório de montagem.
(4) Portas USB (2)	Conectam dispositivos USB.

**Tabela 1-5 Componentes da parte traseira e suas descrições (continuação)**

Componente	Descrição
(5) Porta HDMI	Conecta o cabo HDMI a um dispositivo de origem, como um computador ou console de jogos.  <b>NOTA:</b> Conecte um cabo USB Type-C entre o dispositivo de origem e o monitor para ativar as portas de webcam, microfone, rede e USB no monitor
(6) Conector DisplayPort	Conecta o cabo DisplayPort a um dispositivo de origem, como um computador ou console de jogos.  <b>NOTA:</b> Conecte um cabo USB Type-C entre o dispositivo de origem e o monitor para ativar as portas de webcam, microfone, rede e USB no monitor.
(7) Porta USB Type-C	Conecta um cabo USB Type-C a um dispositivo de origem, como um computador ou console de jogos. Essa porta USB Type-C pode funcionar como uma entrada de áudio/vídeo DisplayPort ou como uma conexão USB 3.0. Ela também pode ser usada para fornecer até 65 W de energia para um dispositivo. As saídas de energia são de 5 V/9 V/12 V/15 V/20 V para alcançar uma saída de 65 W.  A conexão de um cabo USB Type-C de um dispositivo de origem a essa porta no monitor ativa as portas de webcam, microfone, rede e USB do monitor.
(8) Conector RJ-45 (rede)	Conecta o monitor a uma rede.
(9) Portas USB (2)	Conectam dispositivos USB.

## Componentes da parte lateral

Use esta ilustração e esta tabela para identificar os componentes na lateral do monitor.



**Tabela 1-6 Componentes da parte lateral e suas descrições**

Componente	Descrição
(1) Porta USB com BC (carregamento de bateria) 1.2 (alguns modelos)	Conecta um dispositivo USB, permite transferência de dados em alta velocidade e carrega dispositivos de pequeno porte (como um smartphone).  <b>NOTA:</b> Use um cabo de carregamento USB Type-A padrão ou adaptador de cabo (adquirido separadamente) ao carregar um dispositivo externo de pequeno porte.
(2) Porta USB (modelos selecionados)	Conecta um cabo USB a um dispositivo periférico, como um teclado, mouse ou unidade de disco rígido USB.

**Tabela 1-6 Componentes da parte lateral e suas descrições (continuação)**

Componente	Descrição
(3) Conector combinado de saída de áudio (fone de ouvido)/ entrada de áudio (microfone)	Conecta alto-falantes, fones de ouvido, plugues de ouvido, headsets ou cabos de áudio de televisão estéreo opcionais. Conecta também um microfone de headset opcional. Esse conector não é compatível com microfones independentes opcionais.  <b>CUIDADO:</b> Para reduzir o risco de lesões pessoais, ajuste o volume antes de usar fones ou plugues de ouvido. Para obter informações de segurança adicionais, consulte os <i>Avisos sobre o produto</i> fornecidos no kit de documentação.

## Componentes da webcam

Para identificar os componentes da webcam, use esta ilustração e esta tabela.



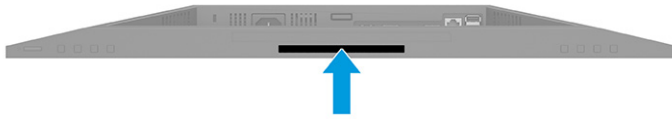
**NOTA:** A webcam pode ser inclinada de -20° a 5°.

**Tabela 1-7 Componentes da webcam e suas descrições**

Componente	Descrição
(1) Microfones	Microfones com cancelamento de ruído.
(2) Luz da webcam	Acesa: A webcam está em uso.
(3) Lente RGB	Transmite sua imagem em videoconferências.
(4) Lente IV	Transmite imagens em infravermelho para o Windows Hello.
(5) Luz do IR	Acesa: A câmera IV está em uso.

## Localização do número de série e do número do produto

Dependendo do produto, o número de série e o número do produto estão localizados em uma etiqueta na parte traseira do monitor ou em uma etiqueta embaixo do painel frontal do monitor. Esses números podem ser necessários quando você entrar em contato com a HP para obter suporte.



## Instalação do monitor

Esta seção descreve como instalar a base para monitor ou o suporte para montagem em parede e as opções de conexão do monitor a um PC, notebook, console de jogos ou dispositivo similar.

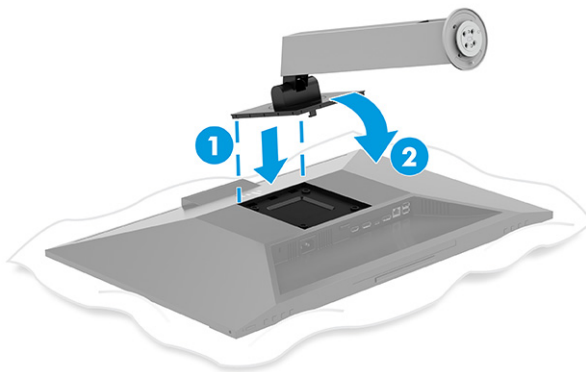
- ⚠ AVISO!** Para reduzir o risco de lesões graves, leia o *Guia de Segurança e Conforto*. Ele descreve as opções adequadas de configuração da estação de trabalho, postura, saúde e hábitos de trabalho para usuários de computadores. O *Guia de Segurança e Conforto* fornece ainda informações importantes de segurança elétrica e mecânica. O *Guia de Segurança e Conforto* está disponível na Web em <http://www.hp.com/ergo>.
- 📖 IMPORTANTE:** Para evitar danos ao monitor, não toque na superfície do painel LCD. Fazer pressão sobre o painel pode causar uma não-uniformidade de cores ou a desorientação dos cristais líquidos. Se isso ocorrer, a tela não recuperará sua condição normal.
- 📖 IMPORTANTE:** Para evitar que a tela seja riscada, desfigurada ou quebrada e evitar danos aos botões de controle, posicione o monitor voltado para baixo sobre uma superfície plana coberta por uma camada de espuma protetora ou um tecido não abrasivo.

## Instalação da base para monitor

A fixação correta da base para monitor é essencial para um uso seguro. Esta seção descreve como fixar a base com segurança.

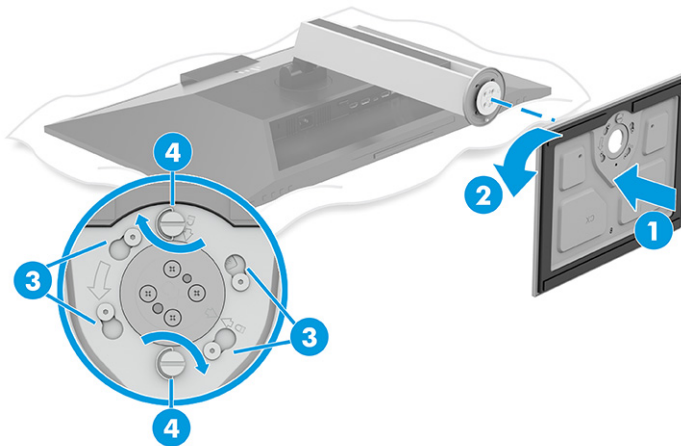
- 💡 DICA:** Leve em conta o posicionamento do monitor, pois a luz ambiente e superfícies brilhantes podem causar reflexos incômodos.
- 📖 NOTA:** Os procedimentos para instalar a base para monitor podem ser diferentes em outros modelos.

1. Posicione o monitor com a face voltada para baixo dentro da caixa ou sobre uma superfície plana coberta com uma camada de espuma protetora ou um pano limpo e seco.
2. Insira a borda superior da placa de montagem da base na parte traseira do rebaixo do monitor **(1)**.
3. Gire a base para baixo até que se encaixe no lugar **(2)**.





4. Coloque a base sobre a parte inferior da base para monitor (1) e gire a base no sentido anti-horário para travá-la no lugar (2).
5. Verifique se as setas na base estão alinhadas (3). Em seguida, insira os dois parafusos na base e aperte-os (4).



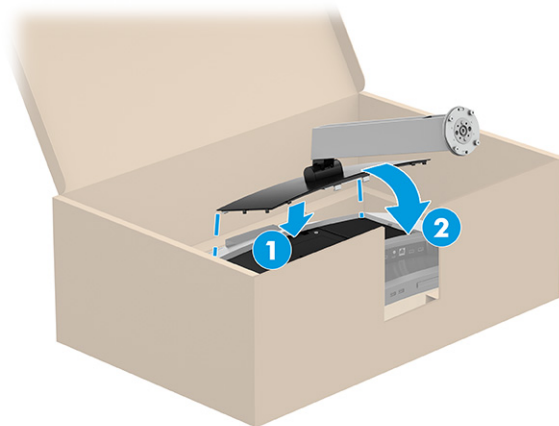
## Encaixe da base do monitor em modelos curvos

A fixação correta da base para monitor é essencial para um uso seguro. Esta seção descreve como fixar a base com segurança em um monitor curvo.

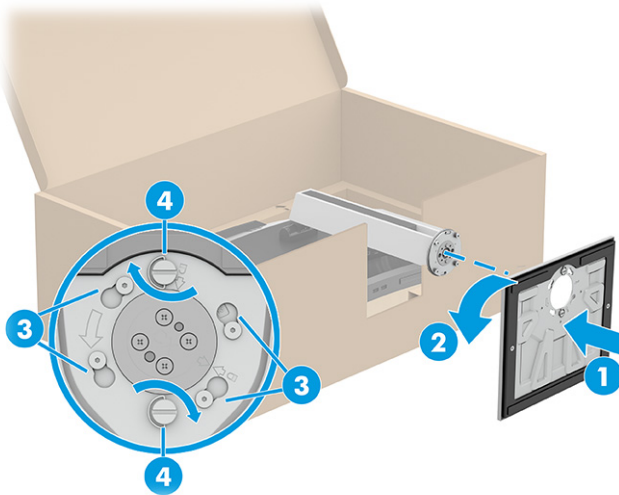
**DICA:** Leve em conta o posicionamento do monitor, pois a luz ambiente e superfícies brilhantes podem causar reflexos incômodos.

**NOTA:** Os procedimentos para instalar a base para monitor podem ser diferentes em outros modelos.

1. Com o monitor ainda voltado para baixo dentro da caixa, insira a borda superior da placa de montagem da base para dentro do rebaixo do monitor (1).
2. Gire a base para baixo até que se encaixe no lugar (2).



3. Coloque a base sobre a parte inferior da base para monitor (1) e gire a base no sentido anti-horário para travá-la no lugar (2).
4. Verifique se as setas na base estão alinhadas (3). Em seguida, insira os dois parafusos na base e aperte-os (4).



## Montagem do monitor

Para fixar o monitor em uma parede usando um braço articulado ou outro acessório de montagem, siga as etapas descritas nesta seção para montar o monitor com segurança.

**IMPORTANTE:** Este monitor suporta orifícios para montagem VESA padrão da indústria de 100 mm. Para fixar o monitor em uma solução de montagem de outros fabricantes, use quatro parafusos de 4 mm, passo de 0,7 e 10 mm de comprimento. Parafusos mais longos podem danificar o monitor. Assegure-se de que a solução de montagem do fabricante esteja em conformidade com o padrão VESA e tenha classificação para suportar o peso do monitor. Para obter o melhor desempenho, use os cabos de alimentação e de vídeo fornecidos com o monitor.

**NOTA:** Esse aparelho se destina ao uso com um suporte para montagem em parede listado na CSA ou na UL.

## Remoção da base do monitor

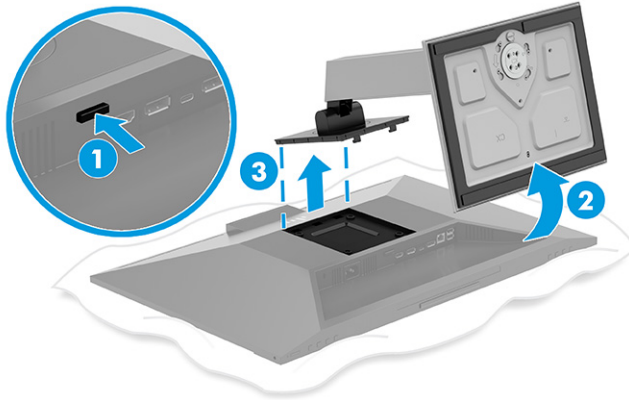
Se decidir usar um dispositivo para montagem na parede em vez da base para monitor instalada, primeiramente, remova a base.

**IMPORTANTE:** Antes de desmontar o monitor, certifique-se de que ele esteja desligado e que todos os cabos estejam desconectados.

**IMPORTANTE:** Para posicionar e estabilizar o monitor, a HP recomenda que estes procedimentos sejam executados por duas pessoas.



1. Desconecte e remova todos os cabos do monitor.
2. Posicione o monitor com a face voltada para baixo sobre uma superfície plana coberta por uma camada de espuma protetora ou um pano limpo e seco.
3. Empurre para cima a trava próximo à região central inferior da placa de montagem da base (1).

4. Erga a parte inferior da base até que a placa de montagem libere o rebaixo no monitor (2).
5. Deslize a base, retirando-a do rebaixo (3).



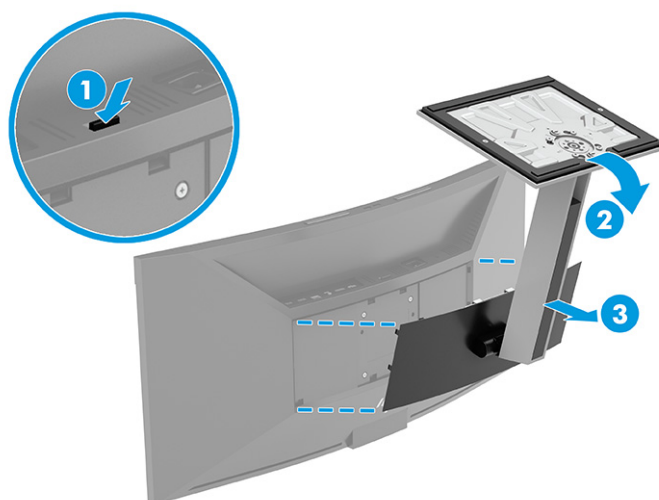
### Remoção da base do monitor curvo

Se decidir usar um dispositivo para montagem de um monitor curvo na parede em vez da base para monitor instalada, primeiramente, remova a base.

- 
-  **IMPORTANTE:** Antes de desmontar o monitor, certifique-se de que ele esteja desligado e que todos os cabos estejam desconectados.
  -  **IMPORTANTE:** Para posicionar e estabilizar o monitor, a HP recomenda que estes procedimentos sejam executados por duas pessoas.
- 

1. Desconecte e remova todos os cabos do monitor.
2. Posicione o monitor apoiado na sua borda superior sobre uma superfície plana coberta por uma camada de espuma protetora ou um pano limpo e seco.
3. Empurre para cima a trava próximo à região central inferior da placa de montagem da base (1).
4. Rode a parte inferior da base até que a placa de montagem libere o rebaixo no monitor (2).

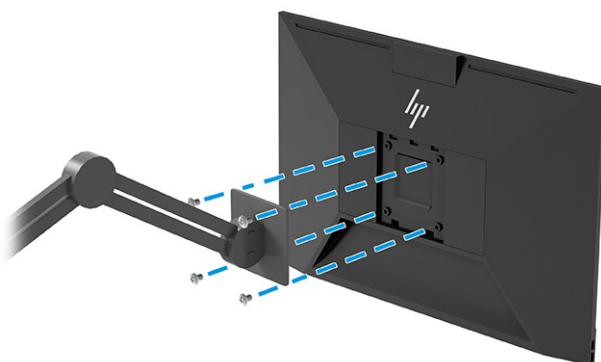
5. Deslize a base, retirando-a do rebaixo (3).




## Instalação do monitor em um dispositivo de montagem

Podem ser necessárias ferramentas adicionais, como uma chave de fenda (adquirida separadamente), ao instalar um dispositivo de montagem. Para evitar danos ao monitor, siga as instruções abaixo.

1. Remova os quatro parafusos dos orifícios de montagem VESA na parte traseira do monitor.
2. Para montar o monitor em um braço articulado ou outro dispositivo de montagem, insira quatro parafusos de montagem nos orifícios do dispositivo de montagem e nos orifícios de parafusos VESA na parte traseira do monitor.



---

 **IMPORTANTE:** Se estas instruções não se aplicarem ao seu dispositivo, siga as instruções do fabricante do dispositivo de montagem para montar o monitor em uma parede ou um braço articulado.

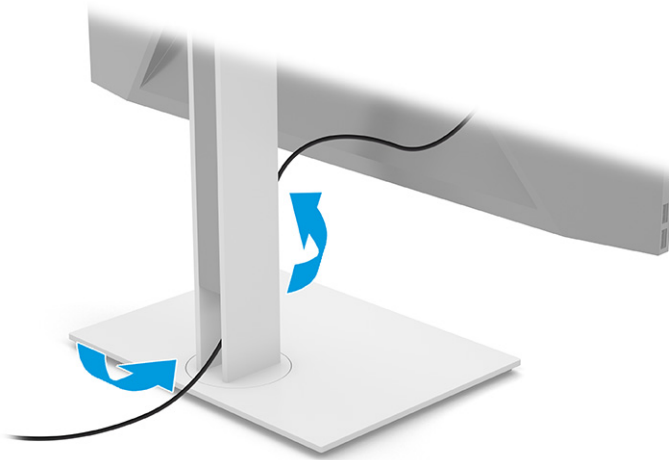
---

## Direcionamento dos cabos

A base do monitor conta com um recurso de organização dos cabos que você pode usar para organizar os cabos do monitor.

1. Direcione os cabos que você deseja organizar através da base.


2. Conecte os cabos aos conectores apropriados na parte traseira do monitor.



## Conexão dos cabos

Além dos detalhes sobre como conectar um cabo, esta seção contém informações sobre como o monitor funciona quando determinados cabos são conectados.


---

 **NOTA:** Dependendo do modelo, o monitor pode ser compatível com entradas HDMI, DisplayPort ou USB Type-C. O modo de vídeo é determinado pelo cabo de vídeo utilizado. O monitor determina automaticamente quais entradas possuem sinais de vídeo válidos. É possível selecionar as entradas por meio do Menu na Tela (OSD). O monitor é fornecido com alguns cabos determinados. Nem todos os cabos mostrados nesta seção são fornecidos com o monitor.

---

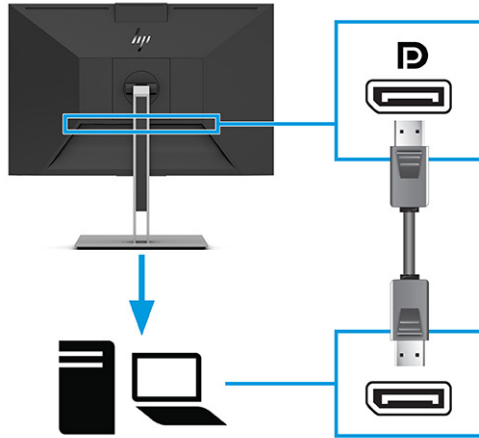
1. Posicione o monitor em um local adequado e bem ventilado perto do computador.
2. Conecte um cabo de vídeo.

---

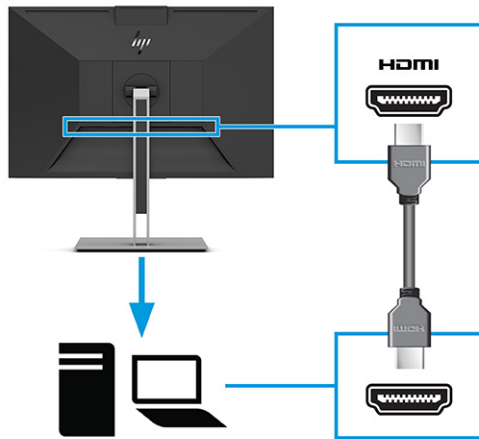
 **NOTA:** O monitor determina automaticamente quais entradas possuem sinais de vídeo válidos. USB Type-C será selecionado automaticamente. Para selecionar qualquer entrada, incluindo a USB Type-C, abra o Menu na Tela (OSD) e selecione **Entrada**.

---

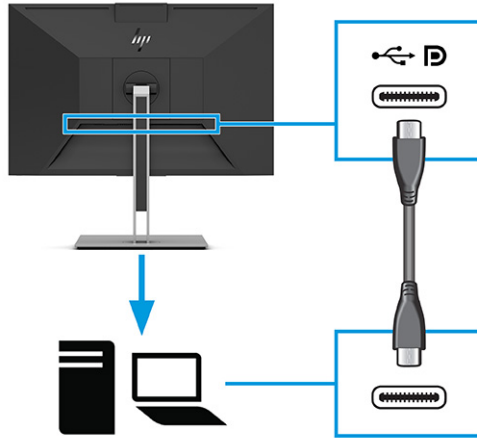
- Conecte uma extremidade do cabo DisplayPort ao conector DisplayPort da parte traseira do monitor e a outra extremidade ao conector DisplayPort do dispositivo de origem.




- Conecte uma extremidade do cabo HDMI à porta HDMI na parte traseira do monitor e a outra extremidade à porta HDMI do dispositivo de origem.



- Conecte uma extremidade de um cabo USB Type-C à porta USB Type-C na parte traseira do monitor, e a outra extremidade à porta USB Type-C do dispositivo de origem. (Use somente o cabo USB Type-C aprovado pela HP fornecido com o monitor.)



 **NOTA:** A porta USB Type-C do monitor fornece rede, dados, vídeos e energia (até 65 W).

O dispositivo host deve ser compatível com o modo Alt DisplayPort (vídeo, carregamento e USB 3.1) por meio do conector USB Type-C.

3. Conecte uma extremidade do cabo de alimentação ao conector de alimentação do monitor, e a outra extremidade a uma tomada de CA aterrada.

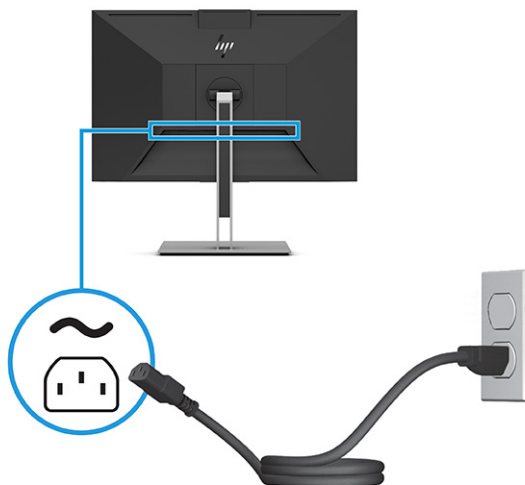
 **AVISO!** Para reduzir o risco de choque elétrico ou danos ao equipamento:

Não desative o plugue de aterramento do cabo de alimentação. O plugue de aterramento é um importante recurso de segurança.

Conecte o cabo de alimentação a uma tomada de CA aterrada cujo acesso seja sempre fácil.


Desligue a alimentação do equipamento desconectando o cabo de alimentação da tomada de CA.

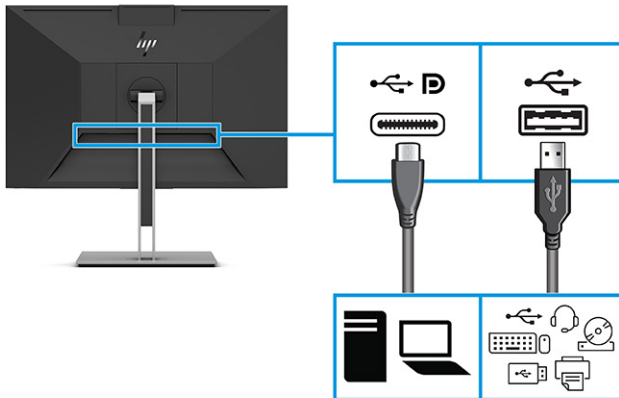
Para sua segurança, não coloque nada sobre os fios ou cabos de alimentação. Organize-os de forma que ninguém possa pisar ou tropeçar neles acidentalmente. Não puxe os fios ou cabos. Ao desconectar o cabo de alimentação da tomada de CA, segure-o pelo plugue.



## Conexão de dispositivos USB


Use as portas USB para conectar dispositivos como câmeras digitais, teclados USB ou mouses USB. Há quatro portas USB no monitor para conectar dispositivos USB.

 **NOTA:** É necessário conectar um cabo USB Type-C do dispositivo de origem (computador) à parte traseira do monitor para habilitar as portas USB Type-A a atuarem como hub USB para mouses, teclados, telefones, discos rígidos externos e praticamente qualquer dispositivo conectado por USB e que possa aceitar 5 V.

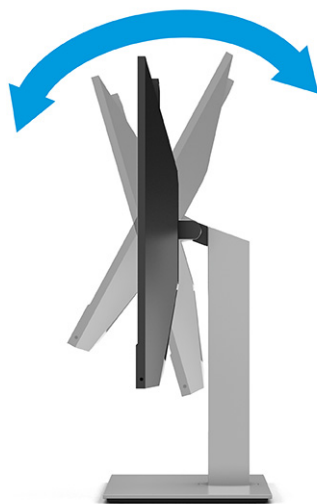


## Ajuste do monitor

Para dar suporte a um espaço de trabalho ergonômico, seu monitor oferece as opções de ajuste descritas nesta seção.

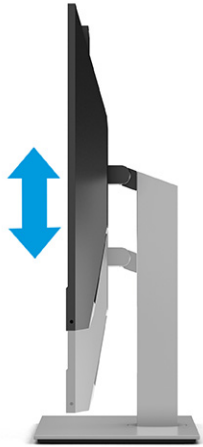
 **AVISO!** Para reduzir o risco de lesões graves, leia o *Guia de Segurança e Conforto*. Ele descreve as opções adequadas de configuração da estação de trabalho, postura, saúde e hábitos de trabalho para usuários de computadores. O *Guia de Segurança e Conforto* também contém informações importantes sobre segurança elétrica e mecânica. O *Guia de Segurança e Conforto* está disponível na Web em <http://www.hp.com/ergo>.

1. Incline o monitor para frente ou para trás para colocá-lo em um nível confortável para os olhos.

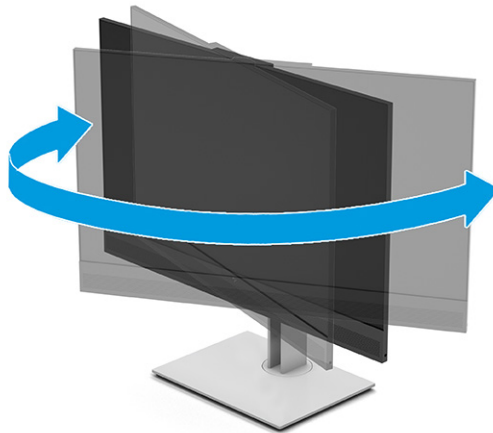




2. Ajuste a altura do monitor em uma posição confortável para sua estação de trabalho em particular. A borda superior do monitor não deve exceder a altura dos seus olhos. Um monitor em uma posição baixa e reclinada pode ser mais confortável para usuários com lentes corretivas. Reposicione o monitor à medida que você ajusta sua postura de trabalho no decorrer do dia.




3. Gire o monitor para a esquerda ou a direita para obter o melhor ângulo de visualização.



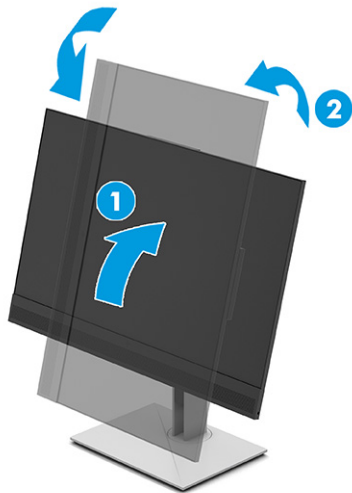
4. Você pode girar o monitor da orientação paisagem para a retrato, para que ele se adapte ao seu aplicativo (somente em certos modelos).
  - a. Ponha o monitor na altura total e incline-o para trás na posição de inclinação total (1).
  - b. Gire o monitor em 90° no sentido horário ou no sentido anti-horário, da orientação paisagem para retrato (2).

---


 **IMPORTANTE:** Se o monitor não estiver na posição de altura e inclinação totais quando for girado, o canto inferior direito entrará em contato com a base, o que pode causar danos ao monitor.

Se você estiver adicionando uma barra de som opcional no monitor, instale-a após girar o monitor. Quando o monitor for girado, a barra de som entrará em contato com a base, o que poderá causar danos ao monitor ou à própria barra de som.

---



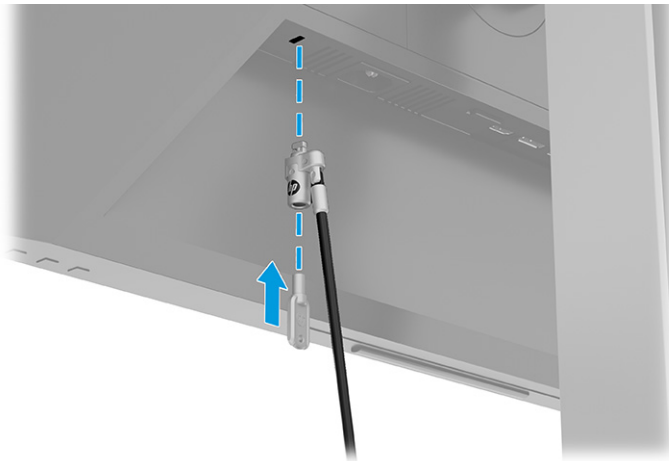
---

 **NOTA:** Use as configurações de exibição do sistema operacional para girar a imagem na tela da orientação retrato para paisagem. Para girar o Menu na Tela (OSD) da orientação retrato para a orientação paisagem, abra o Menu na Tela (OSD) e selecione **Menu, Rotação do Menu** e, em seguida, **Retrato**.

---

## Instalação do cabo de segurança com trava


Como medida de segurança, é possível prender o monitor a um objeto fixo com um cabo de segurança com trava opcional disponível na HP. Use a chave que acompanha o cabo de segurança com trava opcional para conectar e remover a trava.





## Ligar o monitor

Esta seção fornece informações importantes sobre como prevenir danos ao monitor, sobre indicadores de inicialização e informações para a solução de problemas.

---

 **IMPORTANTE:** Monitores que exibem a mesma imagem estática na tela por 12 horas ou mais poderão apresentar danos de retenção de imagem. Para evitar danos de retenção de imagem, você deve sempre ativar um aplicativo protetor de tela ou desligar o monitor quando ele não estiver em uso por um período prolongado de tempo. A retenção de imagem é um problema que pode ocorrer em todas as telas LCD. Danos provocados por retenção de imagem no monitor não são cobertos pela garantia HP.

 **NOTA:** Se, ao pressionar o botão liga/desliga, não houver nenhum efeito, o recurso de Bloqueio do botão liga/desliga pode estar ativado. Para desativar este recurso, mantenha pressionado o botão liga/desliga do monitor por 10 segundos.

 **NOTA:** Em determinados monitores HP, é possível desativar a luz de alimentação no Menu na Tela (OSD). Pressione o botão **Menu** para abrir o Menu na Tela (OSD), selecione **Energia, LED de alimentação** e, em seguida, **Desligado**.

---

▲ Pressione o botão liga/desliga do monitor para ativar.



Quando o monitor é ligado pela primeira vez, é exibida uma mensagem de status do monitor por 5 segundos. A mensagem exibe a entrada com o sinal atualmente ativo, o status da configuração da fonte de troca automática (Ativado ou Desativado; a configuração padrão é Ligado), a resolução de tela predefinida atual e a resolução de tela predefinida recomendada.

O monitor busca automaticamente uma entrada ativa entre as entradas de sinal e usa esta entrada para o vídeo.

## Marca d'água e política de retenção de imagem da HP

Alguns monitores foram desenvolvidos com a tecnologia de tela IPS (In-Plane Switching), que oferece ângulos de visualização em modo ultrawide e uma qualidade avançada de imagem. Embora seja apropriada para muitos aplicativos, esta tecnologia de painel não é adequada para imagens estáticas, estacionárias ou fixas por longos períodos de tempo, a menos que se utilizem protetores de tela.

Entre os aplicativos com imagens estáticas, podem estar os de vigilância com câmera, videogames, logomarcas e modelos. As imagens estáticas podem causar danos de retenção de imagem, parecidos com manchas ou marcas d'água na tela do monitor.

Os danos provocados por retenção de imagem em monitores utilizados 24 horas por dia não são cobertos pela garantia HP. Para evitar danos de retenção de imagem, sempre desligue o monitor quando ele não estiver em uso, ou use as configurações de gerenciamento de energia, se suportadas no seu computador, para desligar o monitor quando ele estiver ocioso.

---

## 2 Uso do monitor

Este capítulo descreve como usar o monitor e seus recursos, incluindo softwares e utilitários, o Menu na Tela (OSD), os botões de função, os modos de energia e o Windows Hello.

### Download de software e utilitários

É possível baixar e instalar esses arquivos no suporte da HP.

- Arquivo INF (Informações)
- Arquivos ICM (Correspondência de Cor da Imagem)

Para baixar os arquivos:

1. Acesse <http://www.hp.com/support>.
2. Selecione **Software e drivers**.
3. Selecione o tipo de produto.
4. Digite o modelo do monitor HP no campo de pesquisa e siga as instruções na tela.

### Baixando o HP Display Center

Você pode baixar e instalar o software HP Display Center na Microsoft Store.

1. Vá até a Microsoft Store.
2. Procure o **HP Display Center**.
3. Selecione **Obter**.


### Arquivo Informações

O arquivo INF define os recursos do monitor utilizados pelos sistemas operacionais Windows® para assegurar a compatibilidade do monitor com o adaptador gráfico do computador.

Este monitor é compatível com o recurso Plug and Play e funcionará corretamente sem a instalação do arquivo INF. A compatibilidade Plug and Play do monitor requer que a placa de vídeo do computador esteja em conformidade com o padrão VESA DDC2 e que o monitor se conecte diretamente com a placa de vídeo. O Plug and Play não funciona com conectores separados tipo BNC, com caixas ou buffers de distribuição ou com ambos.

### Arquivo ICM (Correspondência de Cores de Imagem)

Os arquivos ICM são arquivos de dados utilizados em conjunto com programas gráficos que fornecem uma correspondência de cores consistente, na tela do monitor e na impressora ou no scanner e na tela do monitor. Esses arquivos são ativados em programas gráficos com suporte para esse recurso.

 **NOTA:** O perfil de cor ICM é gravado em conformidade com as especificações de Formato de Perfil do ICC (International Color Consortium).

## Uso do Menu na Tela (OSD)

É possível ajustar o monitor HP para atender às suas preferências. Use o Menu na Tela (OSD) para personalizar os recursos de visualização do seu monitor.

Para acessar e ajustar o Menu na Tela (OSD), use os botões na parte inferior do painel frontal do monitor.

Para acessar o Menu na Tela (OSD) e fazer ajustes:

1. Se o monitor ainda não estiver ligado, pressione o botão liga/desliga para ligá-lo.
2. Pressione o botão **Menu**.
3. Use os três botões de função para navegar, selecionar e ajustar as opções do menu. Os textos dos botões na tela variam de acordo com o menu ou submenu ativo.


A tabela a seguir relaciona as possíveis seleções de menu do Menu na Tela (OSD). Ela inclui descrições de cada configuração e seus impactos na aparência ou no desempenho do monitor.

**Tabela 2-1** Opções do Menu na Tela (OSD) e suas descrições para usar um botão ou um controle (somente em determinados produtos)

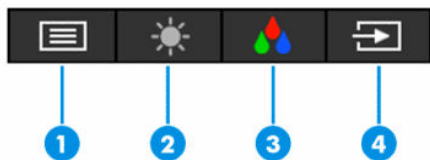
Menu principal	Descrição
Brilho+	Ajusta o nível de contraste e brilho da tela.
Cor	Seleciona e ajusta a cor da tela.
Imagem	Ajusta a imagem na tela.
Entrada	Seleciona o sinal da entrada de vídeo (USB Type-C, HDMI ou DisplayPort) e ajusta as configurações de áudio. Seleciona entre três modos predefinidos de áudio.
Energia	Ajusta as configurações de alimentação.
Menu	Ajusta o Menu na Tela (OSD) e os controles de botões de função, e seleciona o idioma no qual o Menu na Tela (OSD) será exibido (o padrão de fábrica é inglês).
Gerenciamento	Ajusta as configurações DDC/CI e restaura todas as configurações do Menu na Tela (OSD) para as configurações padrão de fábrica.
Informações	Fornecer informações sobre o monitor, como o modo de exibição ideal, o modo de energia e o número de série.
Sair	Sai do Menu na Tela (OSD).

## Uso dos botões de função do Menu na Tela (OSD)

Os botões de função oferecem ações úteis, e apenas um deles não pode ser personalizado para torná-los ainda mais úteis.

 **NOTA:** As ações dos botões de função variam de acordo com o modelo de monitor.

Para obter informações sobre como alterar a função dos botões, consulte [Reconfiguração dos botões de função na página 24](#).



**Tabela 2-2 Nomes e descrições dos botões**

Botão	Descrição
(1) Botão do <a href="#">Menu na Tela (OSD)</a>	Abre o menu principal do Menu na Tela (OSD), seleciona um dos itens do Menu na Tela (OSD) ou fecha o Menu na Tela (OSD).
(2) Botão <a href="#">Brilho</a> Botão de função reconfigurável	Ajusta o brilho da tela do monitor.
(3) Botão <a href="#">Cor</a> Botão de função reconfigurável	Abre o menu <a href="#">Cor</a> , onde é possível ajustar a tela do monitor para uma luz de visualização confortável ou selecionar um modo de visualização predefinido.
(4) Botão <a href="#">Próxima entrada</a> Botão de função reconfigurável	Altera a origem da entrada do monitor para a próxima entrada ativa.

## Reconfiguração dos botões de função

Com exceção do botão **Menu**, é possível modificar a ação padrão associada a um botão de função, para que você possa acessar rapidamente os itens de menu que mais utiliza.

Para reconfigurar os botões de função:

1. Pressione o botão [Menu](#) para abrir o Menu na Tela (OSD).
2. Selecione **Menu**, **Configurar botões** e, então, uma das opções disponíveis para o botão que deseja configurar.

## Alteração das configurações do Modo de Energia (apenas em determinados produtos)

Esta seção descreve como ativar o Modo Desempenho. Alguns recursos do monitor podem exigir que o Modo Desempenho esteja ativo.

Quando estiver no modo de suspensão, para estar em conformidade com as normas internacionais de alimentação, a configuração padrão do monitor é o modo de Economia de Energia.

Se o monitor for compatível com o Modo Desempenho, para manter as portas USB ativas quando o monitor estiver no Modo de Suspensão Automática, altere a configuração do Modo de Energia de **Economia de energia** para **Desempenho**.



**NOTA:** Se estiver conectando um computador não alimentado por bateria, a configuração do Modo de Energia deve ser alterada para o modo Desempenho.

Para alterar a configuração do modo de energia:

1. Pressione o botão **Menu** para abrir o Menu na Tela (OSD).
2. Selecione **Energia, Modo de energia** e, em seguida, **Desempenho**.
3. Selecione **Voltar** e feche o Menu na Tela (OSD).

## Uso do modo de suspensão automática (somente em determinados produtos)

Seu monitor dispõe de um recurso de economia de energia denominado Modo de Suspensão Automática, que é um estado de alimentação reduzida. Esta seção descreve como ajustar o Modo de Suspensão Automática no monitor.

Quando o Modo de Suspensão Automática está ativado (ativado por padrão), o monitor entra em um estado de alimentação reduzida quando o computador envia sinais de baixo consumo de energia (ausência dos sinais de sincronização horizontal ou vertical).

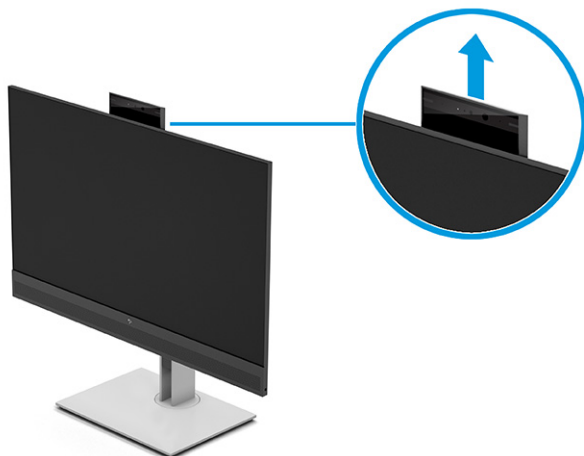
Ao entrar neste estado de alimentação reduzida (Modo de Suspensão Automática), a tela do monitor fica em branco, a retroiluminação é desligada e a luz de alimentação fica âmbar. Neste estado de alimentação reduzida, o monitor consome menos de 0,5 W de energia. O monitor desperta do Modo de Suspensão Automática quando o computador envia um sinal ativo ao monitor (por exemplo, quando você ativa o mouse ou o teclado).

Para desativar o Modo de Suspensão Automática no Menu na Tela (OSD):


1. Pressione o botão **Menu** para abrir o Menu na Tela (OSD).
2. Selecione **Energia, Modo de energia** e, em seguida, **Desempenho**.
3. Selecione **Voltar** para retornar ao menu anterior.
4. Selecione **Modo de suspensão automática** e, em seguida, selecione **Desligado**.
5. Saia do Menu na Tela (OSD).

## Uso da câmera

Puxe a câmera com cuidado para desbloqueá-la usando as alças na parte traseira da câmera.




---

 **NOTA:** Se for necessária uma atualização de firmware da câmera, a câmera deve estar na posição desbloqueada durante a atualização do firmware.

---

É possível usar a câmera do monitor para fazer login no Windows utilizando o reconhecimento facial do Windows Hello, manter a segurança da conversação e fazer videoconferências.

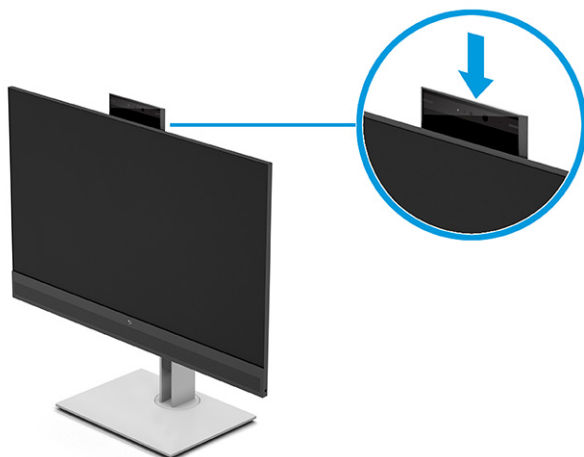
---

 **NOTA:** Para videoconferências, conecte o computador ao monitor e, em seguida, selecione **Exibir câmera IV** na interface de videoconferência.

---

Quando a câmera estiver fechada, o microfone da câmera fica desativado.

Quando a câmera não estiver em uso, é possível fechar a câmera pressionando-a para baixo até que ela se encaixe na posição fechada.



## Configuração do reconhecimento facial do Windows Hello

Em determinados produtos, é possível utilizar o reconhecimento facial do Windows Hello para ter acesso seguro e rápido ao seu computador. Você pode estabelecer o reconhecimento facial utilizando a câmera do seu computador ou a câmera do seu monitor.





**NOTA:** Windows Hello é compatível apenas com o sistema operacional Windows 10.

## Uso da câmera do computador para o Windows Hello

Para configurar o reconhecimento facial do Windows Hello em um dispositivo com uma câmera Windows Hello, siga as etapas abaixo.

1. Baixe o driver do software HP Windows Hello em <http://support.hp.com/us-en/drivers/products>.
2. Conecte o monitor ao computador e ligue-os.
3. Clique com o botão direito do mouse na área de trabalho do Windows e selecione **Configurações de tela**.
4. Selecione o seu monitor e role para baixo até a seção **Múltiplos monitores**.
5. No menu suspenso, selecione **Ampliar área de trabalho para esta tela**.
6. Marque a caixa de seleção **Tornar meu monitor principal**.
7. Selecione o botão **Iniciar** e, em seguida, o ícone **Configurações, Contas e Opções de login**.
8. Em **Windows Hello**, selecione **Configurar** em **Reconhecimento Facial**.
9. Em **Boas-vindas ao Windows Hello**, selecione **Iniciar** e siga as instruções na tela para registrar seu ID facial e configurar um PIN (número de identificação pessoal).

Agora você pode usar a câmera IV (infravermelho) do monitor para fazer login usando o Windows Hello.

## Uso da câmera do monitor para o Windows Hello

É possível configurar o reconhecimento facial do Windows Hello usando a câmera de infravermelho do seu monitor, mesmo se seu computador não tiver uma câmera para Windows Hello.

1. Selecione o botão **Iniciar** e, em seguida, o ícone **Configurações, Contas e Opções de login**.
2. Em **Windows Hello**, selecione **Configurar** em **Reconhecimento Facial**.
3. Na tela de **Boas-vindas do Windows Hello**, selecione **Iniciar** e, depois, siga as instruções na tela para registrar seu reconhecimento facial e configurar um PIN.

Agora você pode usar a câmera IV do monitor para fazer login ao usar o Windows Hello.

## DisplayPort multistreaming (alguns modelos)

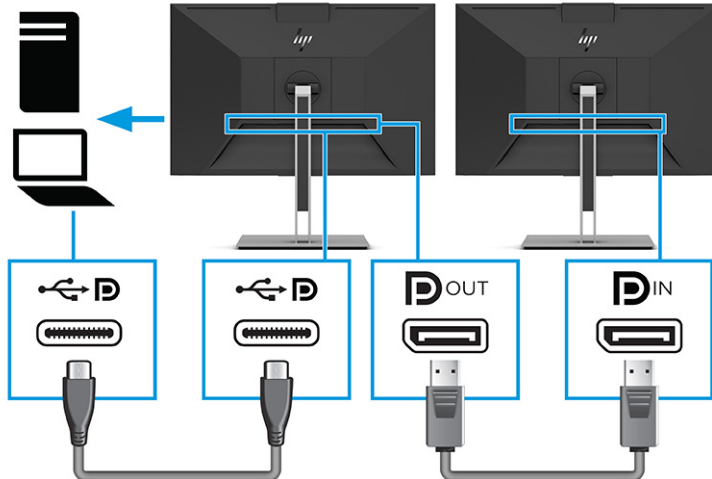
Se você estiver usando o USB Type-C como a origem de entrada de vídeo principal, é possível realizar o multistream para outros monitores DisplayPort conectados em uma configuração de conexão em cadeia. É possível conectar até quatro monitores nessa configuração, se a placa gráfica do computador a suportar.

O número de monitores que podem conectar-se por meio do multistream do DisplayPort depende de vários fatores, incluindo as resoluções e taxas de digitalização utilizadas para cada monitor e os recursos de sua GPU ou sistema incorporado de vídeo. Se tiver adquirido uma nova placa de vídeo para seu computador, verifique o manual que acompanha a placa de vídeo para obter mais informações sobre suas capacidades.


Para o multistream:

1. Certifique-se de que o USB Type-C seja a entrada de vídeo principal.

2. Conecte um cabo entre a porta USB Type-C no computador e o conector USB Type-C no monitor, ou conecte um cabo entre o conector DisplayPort no computador e o conector DisplayPort de entrada no monitor.
3. Adicione um segundo monitor conectando um cabo DisplayPort entre a porta de saída DisplayPort do monitor principal e a porta de entrada DisplayPort de um monitor secundário.



---

 **NOTA:** Um dos dois monitores ligados em cadeia precisam ter portas de entrada e de saída de vídeo DisplayPort. O último monitor da cadeia precisa ter apenas uma porta de entrada de vídeo DisplayPort.

---

4. Defina um monitor conectado para exibir a mesma imagem que o monitor principal ou uma imagem diferente.

Se a configuração do Modo DisplayPort é DisplayPort 1.1 a configuração muda automaticamente para DisplayPort 1.2 quando a saída DisplayPort é conectada ao monitor secundário.

5. Para conectar monitores adicionais (até quatro no máximo), pressione o botão **Menu** para abrir o Menu na Tela (OSD). Navegue até a configuração do USB Type-C e selecione **Vídeo USB-C+USB2.0**.

---

 **NOTA:** Todos, exceto o monitor final da cascata, devem suportar multistream por DisplayPort.

---

6. Conecte o cabo DisplayPort da porta de saída DisplayPort de um monitor à porta de entrada DisplayPort do monitor seguinte.

---

## 3 Modo USB Type-C e modo Somente monitor

Este capítulo descreve como usar seu monitor no modo USB Type-C e no modo Somente monitor.

### Modo USB Type-C

Quando um cabo USB Type-C é conectado ao computador e o modo Alt é detectado, o monitor muda para o modo USB Type-C e os seguintes recursos são ativados. O modo USB Type-C também pode ser usado ao usar HDMI ou DP para vídeo se um cabo USB para USB Type-C estiver conectado além do cabo de sinal de vídeo.

1. Conecte um cabo USB Type-C para ativar os seguintes recursos no modo USB Type-C.
  - **MAPT em banda**
  - **Wake em banda em LAN (WOL)**
  - **Inicialização por PXE**
  - **Passagem de endereço MAC:** Seu computador pode oferecer suporte à passagem de endereço MAC nos estados ligado, desligado, suspensão ou hibernação, ou somente quando o computador estiver ligado ou em suspensão.

A passagem de endereço MAC é suportada para a inicialização por PXE do UEFI.
  - **WOL:** Seu computador pode oferecer suporte a WOL nos estados desligado, em suspensão ou hibernação, ou somente quando o computador estiver ligado e no estado de suspensão.

É suportada comutação WLAN-LAN somente em determinados computadores com o sistema operacional Windows 10.
  - **Webcam e alto-falante:** Consulte [Conheça seu monitor na página 2](#) para obter mais informações sobre as funcionalidades de conferência.
2. Conecte o monitor ao computador.
3. Conecte uma extremidade do cabo de rede ao conector RJ-45 (rede) no monitor e conecte a outra extremidade a uma tomada de parede RJ-45 ou a um roteador.

### Modo Somente monitor

Quando um cabo HDMI ou DisplayPort está conectado ao computador, o monitor está no Modo Somente monitor.

O modo de alimentação padrão é Economia de energia. O monitor também estará no Modo Somente monitor quando o cabo USB Type-C estiver conectado a um notebook USB Type-C que não é da HP.

## 4 Suporte e solução de problemas

Se o monitor não estiver funcionando como esperado, você pode conseguir resolver o problema seguindo as instruções desta seção.

### Solução de problemas comuns

A tabela a seguir relaciona possíveis problemas, a possível causa de cada um deles e as soluções recomendadas.

**Tabela 4-1 Problemas comuns e soluções**

Problemas	Causa provável	Solução
A tela está em branco ou o vídeo está piscando.	O cabo de alimentação está desconectado.	Conecte o cabo de alimentação.
	O monitor está desligado.	Pressione o botão liga/desliga do monitor.
	O cabo de vídeo está conectado incorretamente.	Conecte o cabo de vídeo corretamente. Para obter mais informações, consulte <a href="#">Conexão dos cabos na página 15</a> .
	O sistema está no Modo de Suspensão Automática.	Pressione qualquer tecla do teclado ou mova o mouse para desativar o utilitário de desligamento da tela.
	A placa de vídeo é incompatível.	Abra o Menu na Tela (OSD) e selecione o menu <b>Entrada</b> . Defina <b>Troca automática da entrada</b> em <b>Desligado</b> e selecione a entrada manualmente.  ou  Substitua a placa de vídeo ou conecte o cabo de vídeo a uma das fontes internas de vídeo do computador.
A imagem está embaçada, sem nitidez ou muito escura.	A configuração de brilho está baixa demais.	Abra o Menu na Tela (OSD) e selecione <b>Brilho</b> para ajustar a escala de brilho conforme necessário.
A tela exibe a mensagem “Sinal de entrada não encontrado”.	O cabo de vídeo do monitor está desconectado.	Conecte o cabo de sinal vídeo apropriado entre o computador e o monitor. Mantenha o computador desligado ao conectar o cabo de vídeo.
É exibida na tela a mensagem “Sinal de entrada fora dos limites”.	A resolução e/ou a taxa de atualização do vídeo estão ajustadas em um valor mais alto do que o monitor pode suportar.	Altere as configurações para uma configuração suportada (consulte <a href="#">Resoluções de exibição predefinidas na página 36</a> ).
O monitor não entra no estado de suspensão de baixo consumo.	O controle de economia de energia do monitor está desativado.	Abra o Menu na Tela (OSD) e selecione <b>Energia, Modo de suspensão automática</b> e, então, <b>Ligado</b> .
A câmera do monitor não funciona quando você usa o Windows Hello.	A câmera do monitor não está definida como padrão.	Se o seu computador tiver uma câmera IV, desative a câmera IV do computador no Gerenciador de dispositivos. Em seguida, configure a câmera do monitor como padrão.
A luz de alimentação está apagada.	O monitor não está conectado à alimentação de CA.	Conecte o cabo de alimentação ao monitor e a uma tomada de CA.
As portas ou os conectores no monitor não estão funcionando.	O monitor não está conectado à alimentação de CA.	Conecte o cabo de alimentação ao monitor e a uma tomada de CA.

**Tabela 4-1 Problemas comuns e soluções (continuação)**

<b>Problemas</b>	<b>Causa provável</b>	<b>Solução</b>
	O monitor não está conectado corretamente ao computador.	Desconecte o cabo USB do computador e, em seguida, reconecte-o.
	O dispositivo USB conectado à porta não é compatível com as especificações de energia do monitor e pode estar consumindo muita energia.	Desconecte o dispositivo que desativou a porta. Desconecte o cabo de alimentação do monitor e conecte-o novamente. Desconecte o monitor do computador e, em seguida, reconecte-o.
	O monitor está definido no modo de economia de energia.	Defina o <b>Modo de energia</b> para <b>Desempenho</b> no Menu na Tela (OSD).
As velocidades de transferência de dados por USB ou Ethernet são lentas.	Vários monitores de alta resolução estão conectados ao monitor no modo Acoplamento.	Desative o modo de alta resolução ou desconecte um monitor.
Os fones de ouvido ou outros dispositivos de áudio conectados ao monitor não reproduzem som.	Um dispositivo de áudio está conectado ao conector de fone de ouvido no monitor, mas o monitor não é o dispositivo de áudio padrão.	Defina o monitor como o dispositivo de áudio padrão nas configurações do computador, ou conecte o dispositivo de áudio no computador.
Um microfone conectado ao monitor não funciona.	Um microfone está conectado ao monitor, mas o monitor não é o dispositivo de áudio padrão.	Defina o monitor como o dispositivo de áudio padrão nas configurações do computador ou conecte o microfone ao computador.
O aplicativo da placa de vídeo não detecta o monitor externo.	Alguns aplicativos gráficos não detectam monitores externos conectados ao monitor no modo de acoplamento.	Configure o monitor externo.
O monitor externo não pode ser definido como monitor principal ao usar alguns aplicativos das placas de vídeo da Intel.	Os aplicativos mais antigos das placas de vídeo da Intel não permitem configurar o monitor externo como monitor principal.	Baixe os drivers Intel mais recentes em <a href="http://www.hp.com/support">http://www.hp.com/support</a> .
A resolução não parece correta para o monitor estendido.	A resolução do monitor estendido está incorreta.	Mude a configuração do USB Type-C no Menu na Tela (OSD). Desconecte o cabo USB Type-C e reconecte-o ao computador.

## Bloqueio dos botões

A função de bloqueio dos botões só está disponível se o monitor estiver ligado, se for exibido um sinal ativo e se o Menu na Tela (OSD) estiver fechado. Ao pressionar e segurar por 10 segundos os botões liga/desliga ou **Menu**, esses botões são desativados. É possível reativar o botão pressionando-o por outros 10 segundos.

---

# 5 Manutenção do monitor

Se mantido adequadamente, seu monitor pode funcionar por muitos anos. Estas instruções fornecem medidas que podem ser tomadas para manter o monitor nas melhores condições.

## Instruções de manutenção

Siga estas instruções para melhorar o desempenho e prolongar a vida útil do monitor:

- Não abra o gabinete do monitor nem tente fazer você mesmo a manutenção do equipamento. Ajuste somente os controles descritos nas instruções operacionais. Se o monitor não estiver funcionando adequadamente ou tiver sofrido algum dano ou queda, entre em contato com o distribuidor, revendedor ou fornecedor de serviços autorizado HP.
- Utilize somente fontes de alimentação e conexão adequadas para esse monitor, conforme indicado na etiqueta ou na placa traseira do monitor.
- Assegure-se de que a corrente nominal total dos produtos conectados à tomada não exceda a corrente nominal da tomada de CA e de que a corrente nominal total dos produtos conectados ao cabo não exceda a capacidade nominal do cabo. Verifique a etiqueta de energia para determinar a corrente nominal (AMPS ou A) de cada dispositivo.
- Instale o monitor perto de uma tomada de fácil acesso. Desconecte o monitor segurando o plugue firmemente e tirando-o da tomada. Nunca desconecte o monitor puxando pelo cabo.
- Desligue o monitor quando não estiver em uso e use um programa de proteção de tela. Isso pode aumentar consideravelmente a vida útil do monitor.



**NOTA:** A retenção de imagem no monitor não está coberta pela garantia HP.

---

- Nunca feche as ranhuras e aberturas do gabinete nem insira objetos neles. Essas aberturas fornecem ventilação.
- Não derrube o monitor nem o posicione em superfícies instáveis.
- Não coloque nada sobre o cabo de alimentação. Não pise no cabo de alimentação.
- O monitor deve ser mantido em um ambiente bem ventilado, longe de luz, calor e umidade em excesso.


## Limpeza do monitor


Siga estas instruções para limpar o monitor quando necessário.

1. Desligue o monitor e desconecte o cabo de alimentação da tomada de CA.
2. Desconecte todos os dispositivos externos.
3. Remova o pó do monitor limpando a tela e o gabinete com um pano antiestático limpo e macio.

4. Para situações de limpeza mais difíceis, use uma mistura de 50/50 de água e álcool isopropílico.

---

 **IMPORTANTE:** Não use produtos de limpeza que contenham materiais à base de petróleo, como benzeno, tiner ou qualquer substância volátil, para limpar a tela ou o gabinete do monitor. Esses produtos químicos podem danificar o monitor.

 **IMPORTANTE:** Pulverize o produto de limpeza em um pano e use o pano úmido para limpar suavemente a superfície da tela. Nunca pulverize o produto de limpeza diretamente na superfície da tela. Ele pode escorrer por trás do painel frontal e danificar os componentes eletrônicos. O pano deve estar úmido, mas não encharcado. A queda de água nas aberturas de ventilação ou em outros pontos de entrada pode causar danos ao monitor. Deixe o monitor secar naturalmente antes de usar.

---

5. Após remover a sujeira e os resíduos, você também pode limpar as superfícies com um desinfetante. A Organização Mundial da Saúde (OMS) recomenda a limpeza das superfícies seguida da sua desinfecção como prática recomendada para evitar a propagação de doenças respiratórias virais e bactérias nocivas. Um desinfetante que está de acordo com as instruções de limpeza da HP é uma solução alcoólica composta por 70% de álcool isopropílico e 30% de água. Esta solução também é conhecida como álcool de limpeza e é vendida na maioria das lojas.

## Expedição do monitor

Guarde a caixa original em um local seguro. Você pode precisar dela mais tarde para movimentar ou expedir o monitor.

# A Especificações técnicas

Esta seção contém especificações técnicas sobre os aspectos físicos do monitor, como o peso e as dimensões de visualização, além das condições ambientais exigidas para o funcionamento e os limites de alimentação.

Todas as especificações representam as especificações típicas fornecidas pelos fabricantes dos componentes da HP; o desempenho real pode variar para mais ou para menos.



**NOTA:** Para obter as especificações mais recentes ou adicionais deste produto, acesse <http://www.hp.com/go/quickspecs/> e busque o modelo específico do seu monitor para encontrar as QuickSpecs do modelo.

## Especificações do modelo de 60,5 cm (23,8 pol.)

Esta seção fornece as especificações do monitor.

**Tabela A-1** Especificações técnicas

Especificação	Medidas	
<b>Monitor, tela larga</b>	<b>60,5 cm</b>	23,8 pol.
Tipo	IPS	
<b>Tamanho da imagem visualizável</b>	<b>60,5 cm na diagonal</b>	23,8 pol. na diagonal
<b>Peso máximo (sem a embalagem)</b>	<b>7,39 kg</b>	16,29 libras
<b>Dimensões (sem embalagem e com base)</b>		
Altura	<b>53,07 cm</b>	20,9 pol.
Profundidade	<b>21,6 cm</b>	8,5 pol.
Largura	<b>53,94 cm</b>	21,24 pol.
<b>Inclinação</b>	<b>-5° a 23°</b>	
<b>Requisitos ambientais de temperatura</b>		
Temperatura operacional	<b>5 °C a 35 °C</b>	41 °F a 95 °F
Temperatura para armazenamento	<b>-34 °C a 60 °C</b>	-29 °F a 140 °F
Umidade de armazenamento	5% a 95% (sem condensação)	
<b>Fonte de alimentação</b>	100 V CA a 240 V CA 2,5 A 50/60 Hz	
<b>Terminal de entrada de vídeo</b>	Uma porta HDMI, uma porta USB Type-C e um conector DisplayPort	

## Especificações do modelo de 68,6 cm (27 pol.)

Esta seção fornece as especificações do monitor.



**Tabela A-2 Especificações técnicas**

<b>Especificação</b>	<b>Medidas</b>	
<b>Monitor, tela larga</b>	<b>68,6 cm</b>	27 pol.
Tipo	IPS	
<b>Tamanho da imagem visualizável</b>	<b>68,6 cm na diagonal</b>	27 pol. na diagonal
<b>Peso máximo (sem a embalagem)</b>	<b>8,52 kg</b>	18,78 libras
<b>Dimensões (sem embalagem e com base)</b>		
Altura	<b>55,10 cm</b>	21,69 pol.
Profundidade	<b>21,60 cm</b>	8,50 pol.
Largura	<b>61,28 cm</b>	24,13 pol.
<b>Inclinação</b>	<b>-5° a 23°</b>	
<b>Requisitos ambientais de temperatura</b>		
Temperatura operacional	<b>5 °C a 35 °C</b>	41 °F a 95 °F
Temperatura para armazenamento	<b>-34 °C a 60 °C</b>	-29 °F a 140 °F
Umidade de armazenamento	5% a 95% (sem condensação)	
<b>Fonte de alimentação</b>	100 V CA a 240 V CA 2,5 A 50/60 Hz	
<b>Terminal de entrada de vídeo</b>	Uma porta HDMI, uma porta USB Type-C e um conector DisplayPort	

## Especificações do modelo de 86,4 cm (34 pol.)

Esta seção fornece as especificações do monitor.

**Tabela A-3 Especificações técnicas**

<b>Especificação</b>	<b>Medidas</b>	
<b>Monitor, tela larga</b>	<b>86,4 cm</b>	34 pol.
Tipo	VA	
<b>Tamanho da imagem visualizável</b>	<b>86,4 cm na diagonal</b>	34 pol. na diagonal
<b>Peso máximo (sem a embalagem)</b>	<b>11,98 kg</b>	26,4 libras
<b>Dimensões (sem embalagem e com base)</b>		
Altura	<b>54,32 cm</b>	21,38 pol.
Profundidade	<b>23,3 cm</b>	9,17 pol.
Largura	<b>80,83 cm</b>	31,82 pol.
<b>Inclinação</b>	<b>-5° a 20°</b>	
<b>Requisitos ambientais de temperatura</b>		
Temperatura operacional	<b>5 °C a 35 °C</b>	41 °F a 95 °F
Temperatura para armazenamento	<b>-34 °C a 60 °C</b>	-29 °F a 140 °F

**Tabela A-3 Especificações técnicas (continuação)**

Especificação	Medidas
Umidade de armazenamento	5% a 95% (sem condensação)
Fonte de alimentação	100 V CA a 240 V CA 2,5 A 50/60 Hz
Terminal de entrada de vídeo	Uma porta HDMI, uma porta USB Type-C e um conector DisplayPort

## Resoluções de exibição predefinidas

As resoluções de tela a seguir são os modos mais utilizados e são definidas como padrões de fábrica. O monitor reconhece automaticamente esses modos predefinidos, que serão exibidos com as dimensões adequadas e centralizados na tela.

### Modelo de 60,5 cm (23,8 pol.)

Esta seção fornece as resoluções de exibição e de sincronização predefinidas.

**Tabela A-4 Resoluções de exibição predefinidas**

Predefinição	Formato do pixel	Frequência horizontal (kHz)	Frequência vertical (Hz)
1	640 × 480	31,469	59,940
2	720 × 400	31,469	70,087
3	800 × 600	37,879	60,317
4	1024 × 768	48,363	60,004
5	1280 × 720	45,000	60,000
6	1280 × 800	49,702	59,810
7	1280 × 1024	63,981	60,020
8	1440 × 900	55,935	59,887
9	1600 × 900	60,000	60,000
10	1680 × 1050	65,290	59,954
11	1920 × 1080	67,500	60,000

**Tabela A-5 Resoluções de sincronização predefinidas**

Predefinição	Nome da sincronização	Formato do pixel	Frequência horizontal (kHz)	Frequência vertical (Hz)
1	480p	720 × 480	31,469	59,940
2	720p60	1280 × 720	45,000	60,000
3	576p	720 × 576	31,250	50,000
4	720p50	1280 × 720	37,500	50,000

**Tabela A-5** Resoluções de sincronização predefinidas (continuação)

Predefinição	Nome da sincronização	Formato do pixel	Frequência horizontal (kHz)	Frequência vertical (Hz)
5	1080p60	1920 × 1080	67,500	60,000
6	1080p50	1920 × 1080	56,250	50,000

## Modelo de 68,6 cm (27 pol.)

Esta seção fornece as resoluções de exibição e de sincronização predefinidas.

**Tabela A-6** Resoluções de exibição predefinidas

Predefinição	Formato do pixel	Frequência horizontal (kHz)	Frequência vertical (Hz)
1	640 × 480	31,469	59,940
2	720 × 400	31,469	70,087
3	800 × 600	37,879	60,317
4	1024 × 768	48,363	60,004
5	1280 × 720	45,000	60,000
6	1280 × 800	49,702	59,810
7	1280 × 1024	63,981	60,020
8	1440 × 900	55,935	59,887
9	1600 × 900	60,000	60,000
10	1600 × 1200	75,000	60,000
11	1680 × 1050	65,290	59,954
12	1920 × 1080	67,500	60,000
13	1920 × 1200	74,038	59,950
14	2560 × 1400	88,787	59,951

**Tabela A-7** Resoluções de sincronização predefinidas

Predefinição	Nome da sincronização	Formato do pixel	Frequência horizontal (kHz)	Frequência vertical (Hz)
1	480p	720 × 480	31,469	59,940
2	720p60	1280 × 720	45,000	60,000
3	576p	720 × 576	31,250	50,000
4	720p50	1280 × 720	37,500	50,000
5	1080p60	1920 × 1080	67,500	60,000
6	1080p50	1920 × 1080	56,250	50,000

## Modelo de 86,4 cm (34 pol.)

Esta seção fornece as resoluções de exibição e de sincronização predefinidas.

**Tabela A-8** Resoluções de exibição predefinidas

Predefinição	Formato do pixel	Frequência horizontal (kHz)	Frequência vertical (Hz)
1	640 × 480	31,469	59,940
2	720 × 400	31,469	70,087
3	720 × 480	31,469	59,940
4	800 × 600	37,879	60,317
5	1024 × 768	48,363	60,004
6	1280 × 720	45,000	60,000
7	1280 × 800	49,702	59,810
8	1280 × 1024	63,981	60,020
9	1366 × 768	47,712	59,790
10	1440 × 900	55,469	59,901
11	1600 × 900	60,000	60,000
12	1680 × 1050	65,290	59,954
13	1920 × 1080	67,500	60,000
14	1920 × 1200	74,038	59,950
15	3440 × 1440	88,819	59,973
16	3440 × 1440	111,875	74,983

**Tabela A-9** Resoluções de sincronização predefinidas

Predefinição	Nome da sincronização	Formato do pixel	Frequência horizontal (kHz)	Frequência vertical (Hz)
1	480p60	720 × 480	31,469	60
2	576p50	720 × 576	31,250	50
3	720p50	1280 × 720	37,500	50
4	720p60	1280 × 720	45,000	60
5	1080p50	1920 × 1080	56,250	50
6	1080p60	1920 × 1080	67,500	60

## Formatos de vídeo de alta definição

Esta seção fornece os formatos de vídeo de alta definição.

**Tabela A-10** Formatos de vídeo de alta definição

Predefinição	Nome da sincronização	Formato do pixel	Frequência horizontal (kHz)	Frequência vertical (Hz)
1	480p	720 × 480	31,469	59,94
2	576p	720 × 576	31,250	50,00
3	720p50	1280 × 720	37,500	50,00
4	720p60	1280 × 720	45,000	60,00
5	1080p50	1920 × 1080	56,250	50,00
6	1080p60	1920 × 1080	67,500	60,00

## Recurso de economia de energia

Este monitor tem suporte para um estado de alimentação reduzida.

O monitor entra no estado de alimentação reduzida se for detectada a ausência de sinal de sincronização horizontal e/ou de sinal de sincronização vertical. Ao detectar a ausência desses sinais, a tela do monitor fica em branco, a luz auxiliar é desligada e a luz de alimentação fica âmbar. No estado de alimentação reduzida, o monitor utiliza < 0,5 watt de energia. Há um breve período de aquecimento antes de o monitor retornar ao seu estado operacional normal.

Consulte o manual do computador para obter instruções sobre a configuração do modo de economia de energia (às vezes chamado de “recurso de gerenciamento de energia”).



**NOTA:** Esse recurso de economia de energia só funcionará quando o monitor estiver conectado a um computador que também disponha desse recurso.

Ao selecionar as configurações do utilitário Temporizador de Suspensão do monitor, você poderá também programar o monitor para iniciar o estado de alimentação reduzida em um horário predeterminado. Quando o utilitário Temporizador de Suspensão do monitor iniciar o estado de alimentação reduzida, a luz de alimentação piscará na cor âmbar.

---

## B Acessibilidade

O objetivo da HP é projetar, produzir e comercializar produtos, serviços e informações que todos em qualquer lugar possam usar, seja de modo independente ou com os dispositivos ou aplicativos de tecnologia assistiva (TA) de terceiros apropriados.

### HP e acessibilidade

Como a HP trabalha para implantar diversidade, inclusão e vida profissional/pessoal na malha de nossa empresa, isso se reflete em tudo o que a HP faz. A HP luta para criar um ambiente inclusivo focado em conectar pessoas ao poder da tecnologia no mundo inteiro.

### Encontre as ferramentas de tecnologia de que você precisa

A tecnologia pode liberar seu potencial humano. A tecnologia assistiva remove barreiras e ajuda a criar independência em casa, no trabalho e na vida em comunidade. A tecnologia assistiva ajuda a aumentar, manter e melhorar as capacidades funcionais de eletrônicos e tecnologia da informação.

Para obter mais informações, consulte [Encontre a melhor tecnologia assistiva na página 41](#).

### O compromisso da HP

A HP tem o compromisso de oferecer produtos e serviços acessíveis a pessoas com deficiência. Este compromisso dá suporte aos objetivos de diversidade da empresa e ajuda a garantir que as vantagens da tecnologia estejam disponíveis a todos.

O objetivo de acessibilidade da HP é projetar, produzir e comercializar produtos e serviços que possam ser efetivamente utilizados por todos, inclusive por pessoas com deficiência, seja de modo independente ou com os dispositivos assistivos apropriados.

Para atingir esse objetivo, esta Política de Acessibilidade estabelece sete objetivos principais para orientar as ações da HP. Todos os gerentes e funcionários da HP devem apoiar esses objetivos e sua implementação de acordo com suas funções e responsabilidades:

- Aumentar o nível de conscientização sobre questões de acessibilidade dentro da HP e fornecer aos funcionários o treinamento que eles precisam para projetar, produzir, comercializar e oferecer produtos e serviços acessíveis.
- Desenvolver diretrizes de acessibilidade para produtos e serviços e responsabilizar os grupos de desenvolvimento de produtos pela implementação dessas diretrizes, de forma competitiva, técnica e economicamente viável.
- Envolver pessoas com deficiência no desenvolvimento de diretrizes de acessibilidade, e na concepção e no teste de produtos e serviços.
- Documentar recursos de acessibilidade e disponibilizar informações sobre produtos e serviços da HP de forma acessível.
- Estabelecer relações com os principais fornecedores de soluções e de tecnologia assistiva.

- Apoiar a pesquisa e o desenvolvimento interno e externo que melhorem a tecnologia assistiva relevante para os produtos e serviços da HP.
- Apoiar e contribuir com os padrões e diretrizes do setor para a acessibilidade.

## International Association of Accessibility Professionals (IAAP) (Associação Internacional de Profissionais de Acessibilidade)

A IAAP é uma associação sem fins lucrativos focada no avanço da profissão de acessibilidade através de redes, educação e certificação. O objetivo é ajudar os profissionais de acessibilidade a desenvolver e avançar nas suas carreiras e a capacitar melhor as organizações para integrar a acessibilidade em seus produtos e infraestrutura.

A HP é um membro fundador e nos juntamos a outras organizações para avançar no campo da acessibilidade. Este compromisso apoia o objetivo de acessibilidade da HP de projetar, produzir e comercializar produtos e serviços que as pessoas com deficiência possam efetivamente utilizar.

A IAAP tornará o grupo forte, conectando globalmente pessoas, estudantes e organizações para aprender uns com os outros. Se você estiver interessado em aprender mais, acesse <http://www.accessibilityassociation.org> para participar da comunidade on-line, inscrever-se para receber boletins informativos e saber mais sobre as opções de adesão.

## Encontre a melhor tecnologia assistiva

Todos, incluindo pessoas com deficiência ou limitações relacionadas com a idade, devem poder se comunicar, se expressar e se conectarem com o mundo usando a tecnologia. A HP está empenhada em aumentar a consciência de acessibilidade na HP e com nossos clientes e parceiros.

Quer se trate de fontes grandes para facilitar a leitura, de reconhecimento de voz para fornecer descanso para suas mãos ou qualquer outra tecnologia assistiva para ajudar com a sua situação específica - uma variedade de tecnologias assistivas tornam os produtos HP mais fáceis de usar. Como escolher?

## Avaliando as suas necessidades

A tecnologia pode desencadear o seu potencial. A tecnologia assistiva remove barreiras e ajuda a criar independência em casa, no trabalho e na vida em comunidade. A tecnologia assistiva (AT) ajuda a aumentar, manter e melhorar as capacidades funcionais de eletrônicos e tecnologia da informação.

Você pode escolher entre muitos produtos de TA. Sua avaliação de TA deve permitir avaliar vários produtos, responder suas perguntas e facilitar a seleção da melhor solução para a sua situação. Você verá que os profissionais qualificados para fazer avaliações de TA provêm de vários campos, incluindo aqueles licenciados ou certificados em fisioterapia, terapia ocupacional, patologia da fala/linguagem e outras áreas de especialização. Outros, embora não certificados ou licenciados, também podem fornecer informações de avaliação. Você precisa perguntar sobre a experiência, conhecimento e taxas de cada caso para determinar se são apropriados para suas necessidades.

## Acessibilidade para produtos HP

Esses links fornecem informações sobre recursos de acessibilidade e tecnologia assistiva, se aplicáveis e disponíveis no seu país ou região, incluídos em diversos produtos HP. Esses recursos irão ajudá-lo a selecionar os recursos de tecnologia assistiva específicos e os produtos mais apropriados para a sua situação.

- Envelhecimento e acessibilidade HP: Acesse <http://www.hp.com> e digite **Acessibilidade** na caixa de pesquisa. Selecione **Escritório de envelhecimento e acessibilidade**.

- Computadores HP: Para Windows 7, Windows 8 e Windows 10, acesse <http://www.hp.com/support>, digite *Opções de acessibilidade do Windows* na caixa de pesquisa **Pesquisar em nosso conhecimento**. Selecione o sistema operacional apropriado nos resultados.
- Compras da HP, periféricos para produtos da HP: Acesse <http://store.hp.com>, selecione **Comprar** e, em seguida, selecione **Monitores** ou **Acessórios**.

Se você precisar de suporte adicional com os recursos de acessibilidade em seu produto HP, consulte [Fale com o suporte na página 44](#).

Links adicionais para parceiros externos e fornecedores que podem fornecer assistência adicional:

- [Informações de acessibilidade da Microsoft \(Windows 7, Windows 8, Windows 10, Microsoft Office\)](#)
- [Informações de acessibilidade dos produtos Google \(Android, Chrome, Google Apps\)](#)

## Normas e legislações

Os países em todo o mundo estão promulgando regulamentos para melhorar o acesso aos produtos e serviços para pessoas com deficiência. Estes regulamentos são historicamente aplicáveis a produtos e serviços de telecomunicações, PCs e impressoras com certos recursos de comunicação e reprodução de vídeo, documentação do usuário associada e suporte ao cliente.

### Normas

A US Access Board criou a seção 508 das normas Federal Acquisition Regulation (FAR) para abordar o acesso à tecnologia da informação e comunicação (TIC) para pessoas com deficiências físicas, sensoriais ou cognitivas.

Os padrões contêm critérios técnicos específicos para vários tipos de tecnologias, bem como requisitos baseados em desempenho que se concentram nas capacidades funcionais dos produtos cobertos. Os critérios específicos cobrem aplicativos de software e sistemas operacionais, informações e aplicativos baseados na web, computadores, produtos de telecomunicações, vídeos e multimídia e produtos fechados autônomos.

### Diretriz 376 – EN 301 549

A União Europeia criou o padrão EN 301 549 no mandato 376 como um kit de ferramentas online para obtenção de produtos TIC. A norma especifica os requisitos de acessibilidade aplicáveis aos produtos e serviços de ICT, com uma descrição dos procedimentos de teste e metodologia de avaliação para cada requisito.

### Web Content Accessibility Guidelines (WCAG) (Diretrizes de Acessibilidade para Conteúdo da Web)

As Diretrizes de Acessibilidade para Conteúdo da Web (WCAG) da W3C's Web Accessibility Initiative (WAI) (Iniciativa de acessibilidade na web da W3C) ajudam os web designers e desenvolvedores a criar sites que melhor atendam às necessidades de pessoas com deficiência ou limitações relacionadas à idade.

WCAG desenvolve a acessibilidade em toda a gama de conteúdo da web (texto, imagens, áudio e vídeo) e aplicações web. WCAG pode ser testada com precisão, é fácil de entender e usar, e permite aos desenvolvedores web ter flexibilidade para a inovação. WCAG 2.0 também foi aprovada como [ISO/IEC 40500:2012](#).

A WCAG trata especificamente das barreiras de acesso à internet, experimentadas por pessoas com deficiências visuais, auditivas, físicas, cognitivas e neurológicas, e por usuários mais antigos com necessidades de acessibilidade. WCAG 2.0 fornece as características de conteúdo acessível:



- **Perceptível** (por exemplo, abordando alternativas de texto para imagens, legendas para áudio, adaptabilidade de apresentação e contraste de cores)
- **Operável** (através do acesso ao teclado, contraste de cores, tempo de entrada, prevenção de convulsões e navegabilidade)
- **Compreensível** (abordando a legibilidade, a previsibilidade e a assistência de entrada)
- **Robusto** (por exemplo, abordando a compatibilidade com tecnologias assistivas)

## Legislações e regulamentações

A acessibilidade da TI e da informação tornou-se uma área de crescente importância legislativa. Esses links fornecem informações sobre legislação, regulamentos e normas fundamentais.

- [Estados Unidos](#)
- [Canadá](#)
- [Europa](#)
- [Austrália](#)

## Links e recursos de acessibilidade úteis

Essas organizações, instituições e recursos podem ser boas fontes de informações sobre deficiências e limitações relacionadas à idade.



**NOTA:** Esta não é uma lista completa. Essas organizações são fornecidas apenas para fins informativos. A HP não assume nenhuma responsabilidade por informações ou contatos que você encontrar na Internet. A menção nesta página não implica endosso pela HP.

## Organizações

Essas organizações são algumas das muitas que fornecem informações sobre deficiências e limitações relacionadas à idade.

- American Association of People with Disabilities (AAPD) (Associação Americana para Pessoas com Deficiência)
- The Association of Assistive Technology Act Programs (ATAP) (Associação de Programas de Lei de Tecnologia Assistiva)
- Hearing Loss Association of America (HLAA) (Associação de Perda Auditiva da América)
- Information Technology Technical Assistance and Training Center (ITTATC) (Centro de Assistência Técnica e Formação em Tecnologia da Informação)
- Lighthouse International
- National Association of the Deaf (Associação Nacional de Surdos)
- National Federation of the Blind (Federação Nacional de Cegos)
- Rehabilitation Engineering & Assistive Technology Society of North America (RESNA) (Engenharia de Reabilitação e Sociedade de Tecnologia Assistiva da América do Norte)

- Telecommunications for the Deaf and Hard of Hearing, Inc. (TDI) (Telecomunicações para surdos e pessoas com dificuldade de audição)
- Iniciativa de Acessibilidade da Web W3C (WAI)

## Instituições educacionais

Muitas instituições educacionais, incluindo estes exemplos, fornecem informações sobre deficiências e limitações relacionadas à idade.

- Universidade Estadual da Califórnia, Northridge, Centro de Deficiências (CSUN)
- Universidade de Wisconsin - Madison, Trace Center
- Programa de adaptações computacionais Universidade de Minnesota

## Outros recursos de deficiência

Muitos recursos, incluindo estes exemplos, fornecem informações sobre deficiências e limitações relacionadas à idade.

- Programa de Assistência Técnica ADA (Lei para Americanos com Deficiências)
- Rede de deficiência e negócios globais ILO
- EnableMart
- Fórum europeu sobre deficiência
- Rede de acomodação no mercado de trabalho
- Microsoft Enable

## Links da HP

Estes links específicos da HP fornecem informações que se relacionam com deficiências e limitações relacionadas à idade.

[Guia de segurança e conforto HP](#)

[Vendas ao setor público HP](#)

## Fale com o suporte

A HP oferece suporte técnico e assistência com opções de acessibilidade para clientes com deficiências.



**NOTA:** Suporte em inglês apenas.

- Clientes surdos ou com dificuldade de audição que tenham dúvida sobre suporte técnico ou acessibilidade de produtos da HP:
  - Use TRS/VRS/WebCapTel para ligar para (877) 656-7058 de segunda à sexta-feira, das 06h às 21h, Horário das montanhas.
- Clientes com outras deficiências ou limitações relacionadas à idade que tenham dúvidas sobre suporte técnico ou acessibilidade de produtos HP, escolha uma das seguintes opções:
  - Ligue para (888) 259-5707 de segunda à sexta-feira, das 06h às 21h, Horário das montanhas.

- Preencha o [formulário de contato para pessoas com deficiência ou limitações relacionadas à idade](#).

---

# Índice

## A

acessibilidade 40, 41, 43, 44  
advertência 1  
avaliação de necessidades de  
acessibilidade 41

## B

botão menu 4, 5  
botão Menu na Tela (OSD) 4, 5

## C

componentes  
parte frontal 4, 5  
parte lateral 8  
parte traseira 6, 7  
webcam 9  
componentes da parte frontal 4, 5  
componentes da parte lateral 8  
componentes da parte traseira 6, 7  
componentes da webcam 9  
conector combinado de saída de  
áudio (fones de ouvido)/entrada  
de áudio (microfone),  
identificação 8  
conector de alimentação 6, 7  
conectores  
alimentação 6, 7  
combinado de saída de áudio  
(fones de ouvido)/entrada de  
áudio (microfone) 8  
conheça seu monitor 2

## D

direcionamento de cabos 14

## E

etiqueta 9  
etiqueta do produto 9

## H

HP Display Center 22

## I

informações sobre segurança 1

International Association of  
Accessibility Professionals  
(Associação Internacional de  
Profissionais de  
Acessibilidade) 41

## N

normas e legislações,  
acessibilidade 42  
número de série 9  
número do produto 9

## P

passos iniciais 1  
Política de tecnologia assistiva da  
HP 40  
porta HDMI 6  
Porta HDMI 7  
Porta USB 8  
porta USB Type-C 6, 7  
portas  
HDMI 6, 7  
USB 8  
USB Type-C 6, 7

## R

recursos HP 2  
recursos, acessibilidade 43

## S

Seção 508 das normas de  
acessibilidade 42  
suporte 2  
suporte ao cliente,  
acessibilidade 44  
suporte HP 2  
suporte técnico 2

## T

TA (tecnologia assistiva)  
encontre 41  
objetivo 40  
tecnologia assistiva (TA)  
encontre 41  
objetivo 40  
telefonar para o suporte técnico 2