



Uživatelská příručka

SOUHRN

Tato příručka poskytuje technické specifikace a informace o funkcích monitoru, jeho nastavení, jakož i používání.

Právní informace

© Copyright 2021 HP Development Company, L.P.

HDMI, logo HDMI a High-Definition Multimedia Interface jsou ochranné známky nebo registrované ochranné známky společnosti HDMI Licensing LLC. Windows je registrovaná ochranná známka nebo ochranná známka společnosti Microsoft Corporation ve Spojených státech amerických a/nebo dalších zemích. USB Type-C® a USB-C® jsou registrované ochranné známky USB Implementers Forum. DisplayPort™, logo DisplayPort™ a VESA® jsou ochranné známky nebo registrované ochranné známky ve vlastnictví asociace Video Electronics Standards Association (VESA) ve Spojených státech amerických a dalších zemích.

Informace zde obsažené mohou být bez upozornění změněny. Veškeré záruky poskytované společností HP na produkty a služby jsou uvedeny ve výslovných prohlášeních o záruce, která doprovázejí jednotlivé produkty a služby. Žádná z informací uvedených v tomto dokumentu nezakládá právo na rozšířenou záruční lhůtu. Společnost HP není odpovědná za technické ani redakční chyby nebo opomenutí, jež tento dokument obsahuje.

Důležité informace o produktu






Tato příručka popisuje funkce, které jsou společné většině modelů. Některé funkce nemusí být na vašem produktu dostupné. Nejnovější uživatelskou příručku najdete na stránce <http://www.hp.com/support> a postupujte podle pokynů pro nalezení produktu. Poté vyberte položku **Manuals** (Příručky).

První vydání: září 2021

Číslo dokumentu: M84596-221

O této příručce

Tato příručka poskytuje technické specifikace a informace o funkcích monitoru, jeho nastavení, jakož i používání softwaru. V závislosti na modelu nemusí mít monitor všechny funkce, které jsou obsaženy v této příručce.

-
-  **VAROVÁNÍ!** Označuje nebezpečnou situaci, která, pokud jí nezabráníte, **může** mít za následek vážné zranění nebo smrt.
 -  **UPOZORNĚNÍ:** Označuje nebezpečnou situaci, která, pokud jí nezabráníte, **může** mít za následek lehké nebo střední zranění.
 -  **DŮLEŽITÉ:** Uvádí informace, které jsou považovány za důležité, ale nevztahují se k nebezpečí (např. zprávy vztahující se k poškození majetku). Varují uživatele na to, že nedodržení postupu přesně podle popisu může vést ke ztrátě dat nebo poškození hardwaru či softwaru. Také obsahují základní informace vysvětlující daný koncept nebo vedoucí k dokončení úkolu.
 -  **POZNÁMKA:** Obsahuje další informace, zdůrazňující nebo doplňující důležité body hlavního textu.
 -  **TIP:** Nabízí užitečné rady pro dokončení úkolu.
-



Tento produkt obsahuje technologii HDMI.

Obsah

1 Začínáme	1
Důležité bezpečnostní informace.....	1
Další zdroje společnosti HP	2
Příprava na volání technické podpory	2
Seznámení s monitorem.....	2
Vlastnosti	3
Součásti na přední straně	4
Součásti na přední straně – zakřivené modely	5
Součásti na zadní straně.....	6
Součásti na zadní straně – zakřivené modely	7
Součásti na boku.....	8
Součásti webové kamery	9
Vyhledání sériového a produktového čísla.....	9
Nastavení monitoru	10
Přípevnění podstavce monitoru	10
Přípevnění podstavce zakřivených modelů monitoru	11
Montáž čela monitoru.....	12
Odstranění podstavce monitoru.....	13
Odstranění podstavce zakřiveného monitoru.....	13
Přípevnění monitoru k montážnímu zařízení.....	14
Vedení kabelů.....	14
Připojení kabelů	15
Připojení zařízení USB.....	18
Nastavení monitoru	18
Instalace zámku bezpečnostního kabelu	20
Zapnutí monitoru	20
Zásady HP pro vodoznak a retenční obraz	21
2 Používání monitoru	22
Stahování softwaru a obslužných programů	22
Stažení HP Display Center	22
Informační soubor	22
Soubor ICM (Image Color Matching)	22
Používání nabídky OSD	23
Používání funkčních tlačítek nabídky OSD	23
Změna přiřazení funkčních tlačítek	24
Změna nastavení napájení (pouze vybrané produkty)	24
Použití automatického režimu spánku (pouze vybrané produkty).....	25
Použití kamery	25

Nastavení rozpoznání tváře Windows Hello.....	26
Používání kamery počítače pro funkci Windows Hello.....	26
Použití kamery monitoru pro funkci Windows Hello.....	27
DisplayPort pro multistreaming (vybrané modely)	27
3 Režim USB Type-C a režim Pouze displej	29
Režim USB Type-C.....	29
Režim Pouze displej	29
4 Podpora a odstraňování problémů	30
Řešení běžných potíží	30
Uzamčení tlačítek	31
5 Údržba monitoru	32
Pokyny pro údržbu.....	32
Čištění monitoru	32
Přeprava monitoru.....	33
Dodatek A Technické údaje	34
Specifikace modelu 60,5 cm (23,8 palce).....	34
Specifikace modelu 68,6 cm (27 palce)	34
Specifikace modelu 86,4 cm (34 palce)	35
Přednastavená rozlišení zobrazení	36
Model 60,5 cm (23,8 palců)	36
Model 68,6 cm (27 palců)	37
Model 86,4 cm (34 palců)	38
Videoformáty HD	38
Funkce pro úsporu energie	39
Dodatek B Usnadnění přístupu	40
HP a usnadnění přístupu.....	40
Získání potřebných technologických nástrojů	40
Závazek společnosti HP	40
Mezinárodní asociace IAAP (International Association of Accessibility Professionals).....	41
Hledání nejlepší technologie usnadnění přístupu	41
Zhodnoťte své potřeby	41
Usnadnění přístupu pro produkty HP	41
Normy a legislativa	42
Normy.....	42
Mandát 376 – EN 301 549	42
Pokyny k usnadnění přístupu k obsahu webu (WCAG)	42
Legislativa a předpisy	43
Užitečné zdroje a odkazy o usnadnění přístupu	43
Organizace	43
Vzdělávací instituce	43
Další zdroje o postiženích	44

Odkazy HP	44
Kontaktování podpory	44
Rejstřík	45

1 Začínáme

Přečtěte si bezpečnostní informace obsažené v této kapitole a informace o tom, kde naleznete další zdroje HP.

Důležité bezpečnostní informace

Součástí dodávky monitoru je síťový napájecí kabel. Pokud použijete jiný kabel, použijte pouze zdroj napájení a připojení vhodné pro tento monitor. Informace o správné sadě napájecího kabelu k použití s monitorem získáte v části *Product Notices* (Důležité informace o produktu) v dodané sadě s dokumentací.

VAROVÁNÍ! Pro snížení rizika úrazu elektrickým proudem nebo poškození zařízení:

- Napájecí kabel zapojte do zásuvky střídavého proudu, která je za každé situace snadno dostupná.
- Má-li napájecí kabel tříkolíkovou zástrčku, připojte ji k uzemněné tříkolíkové zásuvce.
- Odpojte napájení z počítače vytažením napájecího kabelu ze zásuvky střídavého proudu. Při odpojování napájecího kabelu ze zásuvky střídavého proudu jej uchopte za zástrčku.

Z důvodu vlastní bezpečí nepokládejte nic na napájecí šňůry nebo kabely. Při rozvádění všech kabelů připojených k monitoru je třeba dbát na to, aby nebylo možné nechtěně na ně šlápnout, zatáhnout za ně, zachytit je nebo o ně zakopnout.

Riziko vážného zranění snížíte dodržováním pokynů uvedených v dokumentu *Safety & Comfort Guide* (Příručka bezpečné a pohodlné obsluhy) dodaném spolu s uživatelskými příručkami. Uživatelům počítače popisuje správné nastavení pracovní stanice a držení těla, stejně jako zdravotní a pracovní návyky. *Safety & Comfort Guide* (Příručka bezpečné a pohodlné obsluhy) také uvádí důležité bezpečnostní informace pro práci s elektrickými a mechanickými součástmi. *Safety & Comfort Guide* (Příručka bezpečné a pohodlné obsluhy) je také k dispozici na webu na adrese <http://www.hp.com/ergo>.

DŮLEŽITÉ: Z důvodu ochrany monitoru i počítače připojte všechny napájecí kabely počítače a jeho periferních zařízení (např. monitoru, tiskárny, skeneru) k zařízení přepětové ochrany, jako je prodlužovací kabel nebo nepřerušitelný zdroj napájení (UPS). Ne všechny prodlužovací kabely poskytují přepětovou ochranu. Prodlužovací kabely, které touto funkcí disponují, musí nést zvláštní označení. Použijte vícenásobnou zásuvku, jejíž výrobce nabízí záruku ve formě výměny v případě poškození, abyste měli možnost zařízení v případě selhání přepětové ochrany vyměnit.

Pod monitor použijte vhodný nábytek odpovídajících rozměrů.

VAROVÁNÍ! Monitory nevhodně umístěné na toaletních stolicích, knihovnách, poličkách, stolech, reproduktorech, skříňkách nebo vozících mohou spadnout a způsobit zranění.

VAROVÁNÍ! Riziko stability: Mohlo by dojít k pádu zařízení, což by mohlo vést k vážnému zranění osob nebo úmrtí. Chcete-li předejít úrazu, připevněte monitor pevně k podlaze nebo ke stěně v souladu s pokyny k instalaci.

VAROVÁNÍ! Toto zařízení není vhodné pro použití v místech, kde mohou být přítomny děti.



POZNÁMKA: Tento produkt je vhodný pro účely zábavy. Monitor s rozmyslem umístěte do kontrolovaného dobře osvětleného prostředí, aby nedošlo k rušení okolním světlem a jasnými povrchy, které mohou způsobit rušivé odrazy z obrazovky.

Další zdroje společnosti HP

Podrobnější informace o produktu, užitečné návody a mnoho dalších informací naleznete pomocí této tabulky.

Tabulka 1-1 Další informace

Zdroj	Obsah
Pokyny k instalaci	Přehled instalačních pokynů a funkcí monitoru
Podpora HP	<p>Pokud chcete získat podporu společnosti HP nebo vyřešit problém s hardwarem nebo softwarem, přejděte na stránku http://www.hp.com/support a k nalezení svého produktu postupujte podle pokynů.</p> <p>– nebo –</p> <p>Na hlavním panelu vyberte ikonu Hledat, do pole pro vyhledávání zadejte text podpora a poté vyberte aplikaci HP Support Assistant.</p> <p>– nebo –</p> <p>Vyberte na hlavním panelu ikonu otazníku.</p>

POZNÁMKA: O výměnu napájecího kabelu, adaptéru střídavého proudu (pouze vybrané produkty) nebo jiných kabelů dodávaných společně s monitorem požádejte zákaznickou podporu.

Příprava na volání technické podpory

Tyto informace použijte, pokud je třeba vyřešit problém.

Jestliže nemůžete vyřešit problém pomocí [Podpora a odstraňování problémů na str. 30](#), bude pravděpodobně nutné zavolat technickou podporu. Před voláním si připravte následující informace:

- číslo modelu monitoru,
- sériové číslo monitoru,
- datum zakoupení uvedené na faktuře,
- okolnosti, za kterých došlo k problémům,
- zobrazené chybové zprávy,
- konfigurace hardwaru,
- název a verze hardwaru a softwaru, který používáte.

Seznámení s monitorem

Váš monitor nabízí funkce se špičkovým hodnocením. Tato část uvádí informace o součástech, jejich umístění a způsobu fungování.

Vlastnosti

V závislosti na modelu může váš monitor zahrnovat následující funkce:

Funkce displeje

- Úhlopříčka 60,5 cm (23,8 palce) s rozlišením 1920 × 1080, plus podpora zobrazení na celou obrazovku i pro nižší rozlišení; pro maximální velikost obrázků umožňuje změnu velikosti uživatelem při zachování původního poměru hran
- Úhlopříčka 68,6 cm (27 palce) s rozlišením 2560 × 1440, plus podpora zobrazení na celou obrazovku i pro nižší rozlišení; pro maximální velikost obrázků umožňuje změnu velikosti uživatelem při zachování původního poměru hran
- Zakřivená úhlopříčka 86,4 cm (34 palce) s rozlišením 3440 × 1440, plus podpora zobrazení na celou obrazovku i pro nižší rozlišení; pro maximální velikost obrázků umožňuje změnu velikosti uživatelem při zachování původního poměru hran
- Displej s tekutými krystaly (LCD) s aktivní maticí a funkcí in-plane switching (IPS) (vybrané modely)
- Displej s tekutými krystaly (LCD) s aktivní maticí a svislým zarovnáním (VA) (vybrané modely)
- Široký barevný gamut zajišťující pokrytí barevného prostoru sRGB
- Matný panel s podsvícením diodami LED
- Technologie širokoúhlého zobrazení umožňující pohled z polohy vsedě nebo vestoje, nebo při pohybu ze strany do strany
- Možnosti nastavení naklonění, otočení a výšky
- Funkce otočení umožňující otáčet čelo monitoru z orientace na šířku do orientace na výšku
- Čtyři tlačítka nabídky OSD, z nichž tři lze překonfigurovat, aby umožnily rychlý výběr nejčastěji používaných operací
- Jednoduché nastavení a optimalizace zobrazení On-Screen Display (OSD) v několika jazycích
- Funkci úspory energie splňující požadavky na omezení spotřeby elektrické energie
- Zásuvka pro bezpečnostní kabel na zadní straně monitoru pro volitelný kabelový bezpečnostní zámek
- Funkce Cable management (propojení různých kabelů a šňůr)

Konektory

- Video vstup DisplayPort™
- Konektor DisplayPort Out (vybrané modely)
- Vstup videa HDMI (High-Definition Multimedia Interface™)
- Kombinovaný konektor zvukového výstupu (pro sluchátka) / zvukového vstupu (pro mikrofon)
- Port USB Type-C®
- Rozbočovač USB s jedním portem USB Type-C pro připojení k počítači (pro odchozí data) a čtyřmi porty USB pro k USB zařízením (příchozí data)
- Kabel USB Type-C součástí balení

- Konektor RJ-45 (síťový)
- Podpora funkce Plug and play, pokud ji podporuje operační systém

Podstavec monitoru

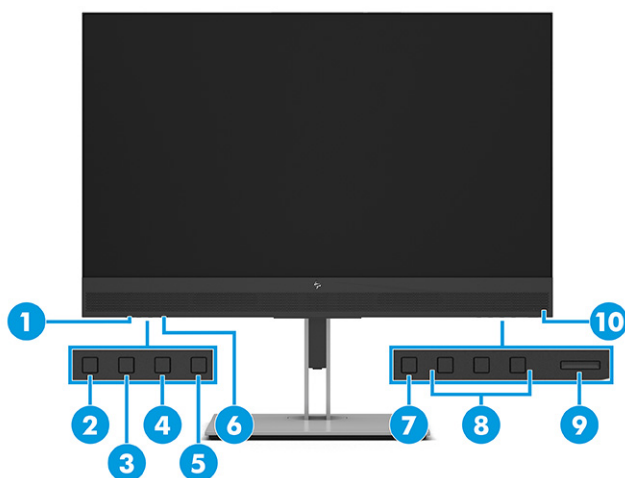
- Odnímatelný podstavec pro flexibilní instalaci čela monitoru
- Zařízení HP Quick Release 2 pro rychlé připojení panelu monitoru na podstavec jednoduchým zacvaknutím, a pro vyjmutí správným přesunutím uvolňovacího jazýčku



POZNÁMKA: Informace o bezpečnosti a směrnicích naleznete v části *Product Notices* (Důležité informace o produktu) v dodané sadě s dokumentací. Nejnovější uživatelskou příručku najdete na stránce <http://www.hp.com/support> a postupujte podle pokynů pro nalezení produktu. Poté vyberte položku **Manuals** (Příručky).

Součásti na přední straně

Chcete-li identifikovat součásti na přední straně monitoru, použijte tuto ilustraci a tabulku.



Tabulka 1-2 Součásti na přední straně a jejich popis

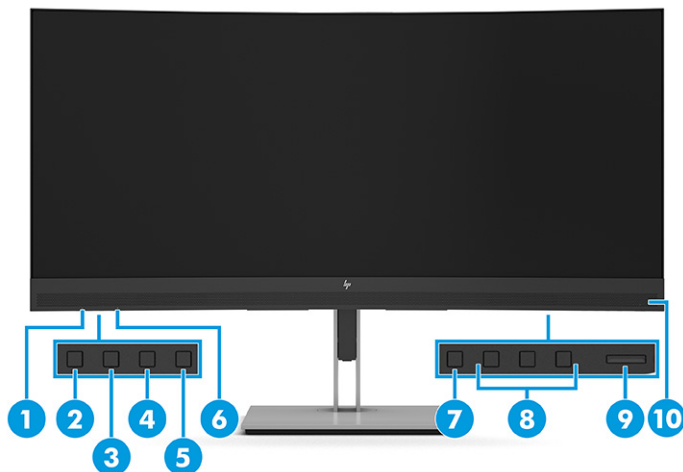
Součást	Popis
(1) Kontrolka ztlumení hlasitosti reproduktoru	Svítlí: Hlasitost z reproduktoru je ztlumena. Vypnuto: Hlasitost z reproduktoru není ztlumena.
(2) Tlačítko ztlumení hlasitosti reproduktoru	Ztlumí a obnoví zvuk reproduktoru.
(3) Snížení hlasitosti	Pokud budete mačkat tuto klávesu, postupně se bude snižovat hlasitost reproduktoru.
(4) Zvýšení hlasitosti	Pokud budete mačkat tuto klávesu, postupně se bude zvyšovat hlasitost reproduktoru.
(5) Tlačítko ztlumení mikrofonu	Ztlumí mikrofon.
(6) Kontrolka ztlumení zvuku mikrofonu	Svítlí: Mikrofon je ztlumený. Vypnuto: Mikrofon není ztlumený.
(7) Tlačítko OSD menu (Nabídka OSD)	Stisknutím otevřete hlavní nabídku OSD.

Tabulka 1-2 Součásti na přední straně a jejich popis (pokračování)

Součást	Popis
(8) Tlačítka nabídky OSD (přiraditelné)	Pokud je nabídka OSD otevřená, stisknutím těchto tlačítek se můžete pohybovat v nabídce. Popis těchto funkcí naleznete v části Používání funkčních tlačítek nabídky OSD na str. 23 . Funkční tlačítka můžete překonfigurovat pro rychlý výběr nejčastěji používaných operací. Viz část Změna přiřazení funkčních tlačítek na str. 24 .
(9) Tlačítko napájení	Slouží k zapnutí a vypnutí monitoru.
(10) Indikátor napájení	Svídí: Monitor je napájen. Vypnuto: Napájení monitoru je vypnuto.

Součásti na přední straně – zakřivené modely

Chcete-li identifikovat součásti na přední straně zakřiveného monitoru, použijte tuto ilustraci a tabulku.

**Tabulka 1-3 Součásti na přední straně a jejich popis**

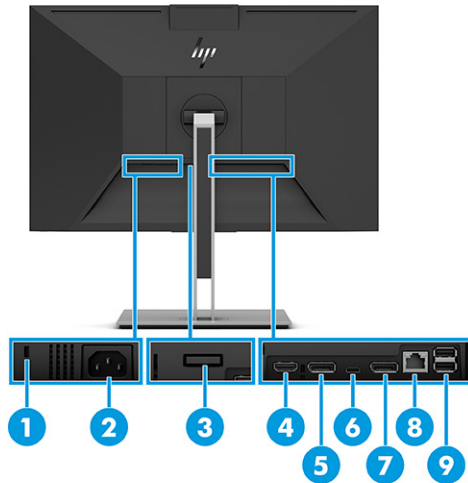
Součást	Popis
(1) Indikátor vypnutí zvuku	Svídí: Zvuk reproduktoru je ztlumený. Vypnuto: Hlasitost reproduktoru není ztlumena.
(2) Tlačítko pro vypnutí zvuku	Ztlumí a obnoví zvuk reproduktoru.
(3) Snížení hlasitosti	Pokud držíte tuto klávesu stisknutou, postupně se bude snižovat hlasitost reproduktoru.
(4) Zvýšení hlasitosti	Pokud držíte tuto klávesu stisknutou, postupně se bude zvyšovat hlasitost reproduktoru.
(5) Ztlumení mikrofonu	Ztlumí mikrofon.
(6) Kontrolka ztlumení mikrofonu	Svídí: Mikrofon je ztlumený. Vypnuto: Mikrofon není ztlumený.
(7) Tlačítko Menu (Nabídka)	Stisknutím otevřete hlavní nabídku OSD. Když je nabídka OSD otevřená, rozsvítí se kontrolka Menu (Nabídka).

Tabulka 1-3 Součásti na přední straně a jejich popis (pokračování)

Součást	Popis
(8) Tlačítka nabídky OSD (přiřaditelné)	<p>Pokud je nabídka OSD otevřená, stisknutím těchto tlačítek se můžete pohybovat v nabídce. Popis těchto funkcí naleznete v části Používání funkčních tlačítek nabídky OSD na str. 23.</p> <p>Funkční tlačítka můžete překonfigurovat pro rychlý výběr nejčastěji používaných operací. Viz část Změna přiřazení funkčních tlačítek na str. 24.</p>
(9) Tlačítko napájení	Slouží k zapnutí a vypnutí monitoru.
(10) Indikátor napájení	<p>Svítlí: Monitor je napájen.</p> <p>Vypnuto: Napájení monitoru je vypnuto.</p>

Součásti na zadní straně

Chcete-li identifikovat součásti na zadní straně monitoru, použijte tuto ilustraci a tabulku.

**Tabulka 1-4 Součásti na zadní straně a jejich popis**

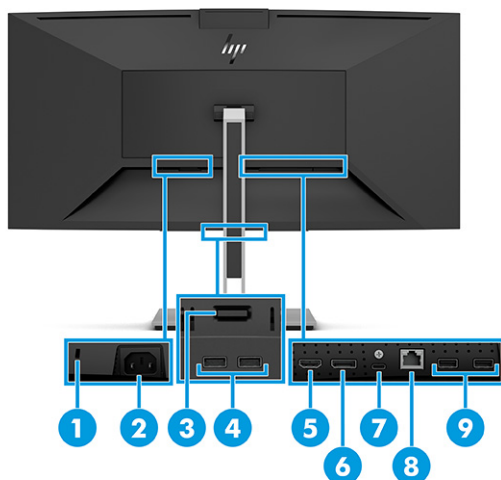
Součást	Popis
(1) Zásuvka pro bezpečnostní kabel	Slouží pro připojení doplňkového zámku bezpečnostního kabelu.
(2) Konektor napájení	Slouží k připojení monitoru k elektrické zásuvce.
(3) Uvolňovací západka HP VESA®	Slouží k uvolnění monitoru z podstavce nebo montážního úchytu.
(4) Port HDMI	<p>Slouží k připojení kabelu HDMI ke zdrojovému zařízení, jako jsou počítač nebo herní konzole.</p> <p>POZNÁMKA: Připojte kabel USB Type-C ke zdrojovému zařízení a monitoru a povolte tak webovou kameru, mikrofon, síť a porty USB na monitoru.</p>
(5) Konektor DisplayPort In	<p>Slouží k připojení kabelu DisplayPort ke zdrojovému zařízení, jako jsou počítač nebo herní konzole.</p> <p>POZNÁMKA: Připojte kabel USB Type-C ke zdrojovému zařízení a monitoru a povolte tak webovou kameru, mikrofon, síť a porty USB na monitoru.</p>

Tabulka 1-4 Součásti na zadní straně a jejich popis (pokračování)

Součást	Popis
(6) Port USB Type-C	Slouží k připojení kabelu USB Type-C ke zdrojovému zařízení, jako jsou počítač nebo herní konzole. Tento port USB Type-C může také fungovat jako port DisplayPort pro vstup audio/video nebo jako připojení USB 3.1. Lze jej rovněž použít pro napájení až 65 Wattů pro zařízení. Výstupní výkon je 5 V / 9 V / 12 V / 15 V / 20 V pro dosažení výstupu 65 W. Tento port také aktivuje webovou kameru, mikrofon, síť a USB porty.
(7) Konektor DisplayPort Out	Slouží k připojení monitoru k jinému monitoru pro multistreaming.
(8) Konektor RJ-45 (síťový)	Slouží k připojení monitoru k síti.
(9) Porty USB (2)	Umožňují připojení zařízení USB.

Součásti na zadní straně – zakřivené modely

Chcete-li identifikovat součásti na zadní straně monitoru, použijte tuto ilustraci a tabulku.

**Tabulka 1-5 Součásti na zadní straně a jejich popis**

Součást	Popis
(1) Zásuvka pro bezpečnostní kabel	Slouží pro připojení doplňkového zámku bezpečnostního kabelu.
(2) Konektor napájení	Slouží k připojení monitoru k elektrické zásuvce.
(3) Západka pro uvolnění VESA	Slouží k uvolnění monitoru z podstavce nebo montážního úchytu.
(4) Porty USB (2)	Umožňují připojení zařízení USB.
(5) Port HDMI	Slouží k připojení kabelu HDMI ke zdrojovému zařízení, jako jsou počítač nebo herní konzole. POZNÁMKA: Připojte kabel USB Type-C ke zdrojovému zařízení a monitoru a povolte tak webovou kameru, mikrofon, síť a porty USB na monitoru.

Tabulka 1-5 Součásti na zadní straně a jejich popis (pokračování)

Součást	Popis
(6) Konektor DisplayPort	Slouží k připojení kabelu DisplayPort ke zdrojovému zařízení, jako jsou počítač nebo herní konzole. POZNÁMKA: Připojte kabel USB Type-C ke zdrojovému zařízení a monitoru a povolte tak webovou kameru, mikrofon, síť a porty USB na monitoru.
(7) Port USB Type-C	Slouží k připojení kabelu USB Type-C ke zdrojovému zařízení, jako jsou počítač nebo herní konzole. Tento port USB Type-C může také fungovat jako port DisplayPort pro vstup audio/video nebo jako připojení USB 3.0. Lze jej rovněž použít pro napájení až 65 Wattů pro zařízení. Výstupní výkon je 5 V / 9 V / 12 V / 15 V / 20 V pro dosažení výstupu 65 W. Připojení kabelu USB Type-C ze zdrojového zařízení k tomuto portu monitoru umožňuje použití webové kamery, mikrofonu, sítě a portů USB monitoru.
(8) Konektor RJ-45 (síťový)	Slouží k připojení monitoru k síti.
(9) Porty USB (2)	Umožňují připojení zařízení USB.

Součásti na boku

Chcete-li identifikovat součásti na straně monitoru, použijte tento obrázek a tabulku.



Tabulka 1-6 Součásti na straně a jejich popis

Součást	Popis
(1) Port USB s BC (nabíjení baterie) 1.2 (vybrané modely)	Slouží k připojení zařízení USB, zajišťuje vysokorychlostní přenos dat a nabíjení malých zařízení (jako jsou chytré telefony). POZNÁMKA: Při nabíjení malého externího zařízení používejte standardní nabíjecí kabel USB Type-A nebo kabelový adaptér (prodává se samostatně).
(2) Port USB (vybrané modely)	Slouží k připojení kabelu USB k perifernímu zařízení, jako jsou klávesnice, myš nebo pevný disk USB.
(3) Kombinovaný konektor zvukového výstupu (pro sluchátka) / zvukového vstupu (pro mikrofon)	Slouží k připojení volitelných aktivních stereofonních reproduktorů, sluchátek, špuntů (sluchátek), náhlavní soupravy nebo zvukového kabelu televize. Lze jím připojit i

Tabulka 1-6 Součásti na straně a jejich popis (pokračování)

Součást	Popis
	volitelný mikrofon náhlavní soupravy. Tento konektor nepodporuje volitelné samostatné mikrofony.
	UPOZORNĚNÍ: Aby nedošlo k riziku poranění osob, snižte před připojením sluchátek nebo špuntů hlasitost. Další bezpečnostní informace naleznete v <i>Product Notices</i> (Důležitých informacích o produktu) dodaných v sadě s dokumentací.

Součásti webové kamery

Chcete-li identifikovat součásti na webové kamery, použijte tuto ilustraci a tabulku.



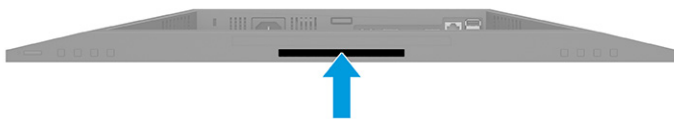
POZNÁMKA: Webovou kameru lze naklonit o -20° až 5° .

Tabulka 1-7 Součásti webové kamery a jejich popis

Součást	Popis	
(1)	Mikrofony	Mikrofony s odstraněním šumu.
(2)	Kontrolka webové kamery	Svítil: Webová kamera je používána.
(3)	Čočky RGB	Přenáší váš obraz ve videokonferenci.
(4)	Čočky IR	Přenáší IČ obraz pro funkci Windows Hello.
(5)	Kontrolka zařízení IR	Svítil: Infračervená kamera je používána.

Vyhledání sériového a produktového čísla

V závislosti na produktu jsou sériové číslo a produktové číslo umístěny na štítku na zadní straně monitoru nebo na štítku pod čelním panelem monitoru. Tato čísla budete možná potřebovat při kontaktování podpory společnosti HP.



Nastavení monitoru

Tato část popisuje připevnění podstavce monitoru nebo nástěnného držáku a možnosti připojení monitoru k počítači, notebooku, herní konzoli nebo podobnému zařízení.

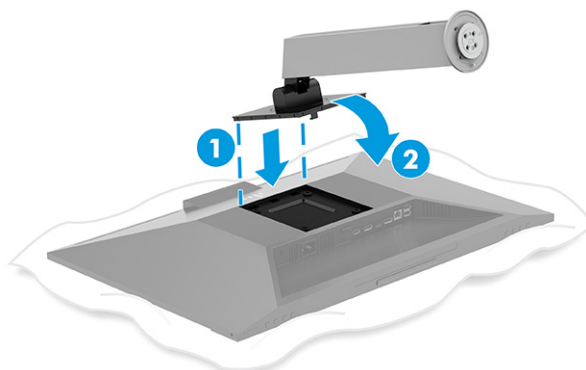
-
- VAROVÁNÍ!** Abyste snížili riziko vážného zranění, přečtěte si *Safety & Comfort Guide* (Příručka bezpečné a pohodlné obsluhy). Uživatelům počítače popisuje správné nastavení pracovní stanice a držení těla, stejně jako zdravotní a pracovní návyky. *Safety & Comfort Guide* (Příručka bezpečné a pohodlné obsluhy) také uvádí důležité bezpečnostní informace pro práci s elektrickými a mechanickými součástmi. *Safety & Comfort Guide* (Příručka bezpečné a pohodlné obsluhy) lze nalézt na webu na adrese <http://www.hp.com/ergo>.
- DŮLEŽITÉ:** Nedotýkejte se povrchu LCD panelu, mohlo by to vést k jeho poškození. Tlak na panel může mít za následek nerovnoměrnost barev nebo změnu orientace tekutých krystalů. Pokud k tomu dojde, obrazovka se do normálního stavu sama nevrátí.
- DŮLEŽITÉ:** Chcete-li zabránit poškrábání, poničení nebo rozbití obrazovky a poškození ovládacích tlačítek, umístěte monitor obrazovkou dolů na plochý povrch pokrytý ochranným pěnovým podkladem nebo hladkou látkou.
-

Připevnění podstavce monitoru

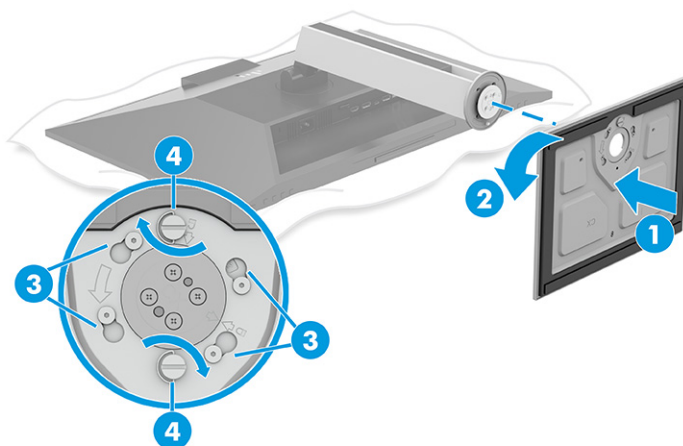
Správné připevnění podstavce monitoru je velmi důležité pro bezpečné použití. Tato část popisuje, jak podstavec bezpečně připevnit.

-
- TIP:** Rozmyslete si, kam monitor umístíte, neboť okolní světlo a lesklé povrchy mohou způsobit rušivé odrazy.
- POZNÁMKA:** Postupy pro připevnění podstavce monitoru se u jiných modelů mohou lišit.
-
1. Položte monitor v krabici obrazovkou dolů na rovný povrch pokrytý ochranným pěnovým podkladem nebo čistou, suchou látkou.
 2. Vložte horní hranu montážní desky podstavce do zadní části výřezu monitoru (**1**).

3. Otočte podstavec dolů, dokud nezacvakne na místo (2).



4. Umístěte základnu na spodní stranu podstavce (1) a otočte základnou proti směru hodinových ručiček, aby zacvakla na místo (2).
5. Zkontrolujte, zda jsou šipky na základně zarovnané (3). Poté vložte dva křídlové šrouby do základny a dotáhněte je (4).



Přípevnění podstavce zakřivených modelů monitoru

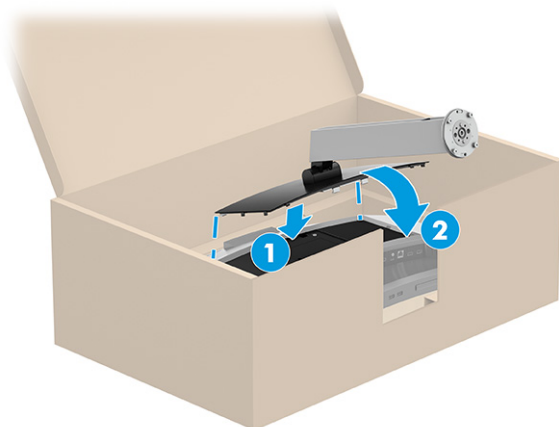
Správné přípevnění podstavce monitoru je velmi důležité pro bezpečné použití. Tato část popisuje, jak bezpečně připevnit odstavec k zakřivenému monitoru.

 **TIP:** Rozmyslete si, kam monitor umístíte, neboť okolní světlo a lesklé povrchy mohou způsobit rušivé odrazy.

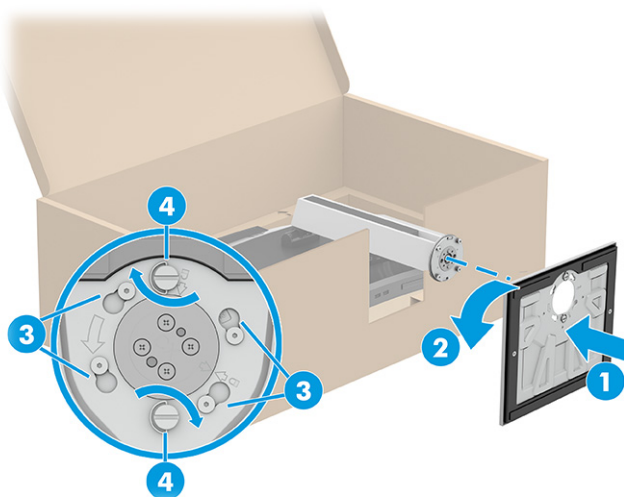
 **POZNÁMKA:** Postupy pro připevnění podstavce monitoru se u jiných modelů mohou lišit.

1. S čelem monitoru položeným obrazovkou dolů uvnitř krabice zasuňte horní hranu montážní desky do výřezu na zadní straně monitoru (1).

2. Otočte podstavec dolů, dokud nezacvakne na místo (2).



3. Umístěte základnu na spodní stranu podstavce (1) a otočte základnu proti směru hodinových ručiček, aby zacvakla na místo (2).
4. Zkontrolujte, zda jsou šipky na základně zarovnané (3). Poté vložte dva křídlové šrouby do základny a dotáhněte je (4).



Montáž čela monitoru

Chcete-li připevnit monitor na stěnu pomocí otočného ramene nebo jiného montážního úchytu, postupujte podle kroků v této části pro bezpečné a bezpečné připojení monitoru.

DŮLEŽITÉ: Tento monitor je vybaven montážními otvory s roztečí 100 mm dle průmyslové normy VESA. Pro uchycení montážního řešení jiného výrobce k čelu monitoru použijte čtyři šrouby o průměru 4 mm, stoupání závitu 0,7 a délce 10 mm. Delší šrouby mohou monitor poškodit. Zkontrolujte, zda je montážní řešení daného výrobce v souladu s normou VESA a zda je dimenzováno pro hmotnost čela monitoru. Pro dosažení nejlepšího výsledku použijte napájecí kabel a videokabely dodané s monitorem.

POZNÁMKA: Toto zařízení podporuje konzolu pro montáž na zeď, uvedenou na seznamu UL nebo CSA.

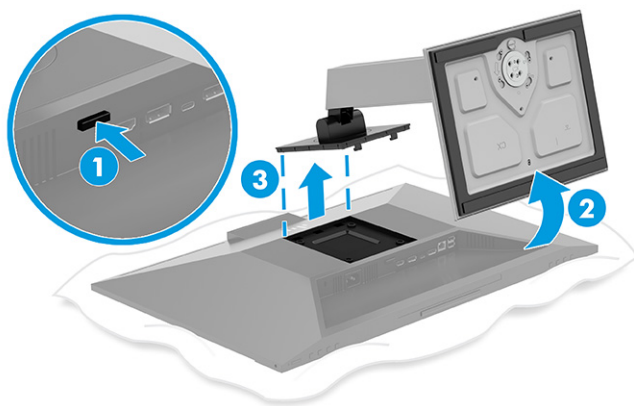
Odstranění podstavce monitoru

Pokud se rozhodnete místo podstavce monitoru, který jste připojili, použít nástěnný držák, nejprve sejměte podstavec.

 **DŮLEŽITÉ:** Před demontáží monitoru se ujistěte, zda je vypnutý a zda jsou odpojeny všechny kabely.


 **DŮLEŽITÉ:** Pro umístění a stabilizaci monitoru HP doporučuje, aby tyto postupy realizovaly dvě osoby.

1. Odpojte a odstraňte z monitoru všechny kabely.
2. Umístěte monitor obrazovkou dolů na plochý povrch pokrytý ochranným pěnovým podkladem nebo čistou, suchou látkou.
3. Zatlačte na západku poblíž středu spodní strany montážní desky podstavce (1).
4. Otáčejte dolní stranou podstavce nahoru, dokud montážní deska neuvolní výřez v čele monitoru (2).
5. Vysuňte podstavec z výřezu (3).



Odstranění podstavce zakřiveného monitoru

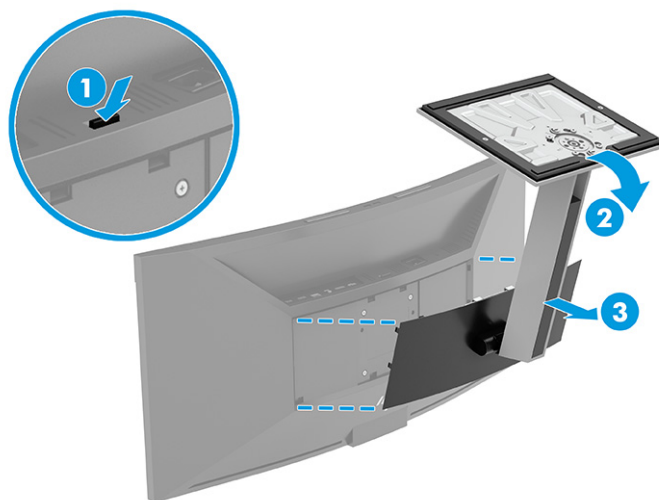
Pokud se rozhodnete místo podstavce monitoru, který jste připojili, použít nástěnný držák zakřiveného monitoru, nejprve sejměte podstavec.

 **DŮLEŽITÉ:** Před demontáží monitoru se ujistěte, zda je vypnutý a zda jsou odpojeny všechny kabely.

 **DŮLEŽITÉ:** Pro umístění a stabilizaci monitoru HP doporučuje, aby tyto postupy realizovaly dvě osoby.

1. Odpojte a odstraňte z monitoru všechny kabely.
2. Položte monitor na horní hranu na rovný povrch pokrytý ochranným pěnovým podkladem nebo čistou, suchou látkou.
3. Zatlačte na západku poblíž středu spodní strany montážní desky podstavce (1).
4. Otáčejte dolní stranou podstavce dolů, dokud montážní deska neuvolní výřez v čele monitoru (2).

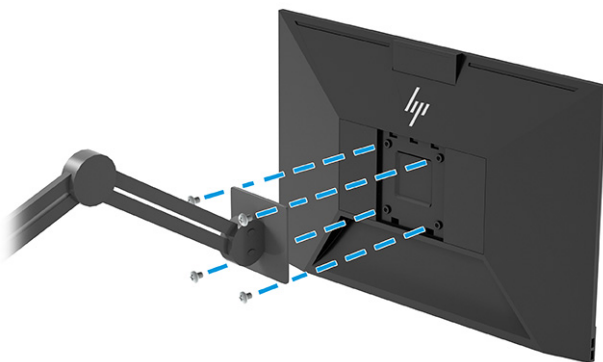
5. Vysuňte podstavec z výřezu (3).



Přípevnění monitoru k montážnímu zařízení

Po připojení montážního zařízení budete pravděpodobně potřebovat další nástroje, jako je šroubovák (prodává se samostatně). Chcete-li zabránit poškození monitoru, postupujte podle těchto pokynů.

1. Odšroubujte čtyři šrouby z otvorů VESA umístěných na zadní straně čela monitoru.
2. Pokud chcete připevnit čelo monitoru na otočné rameno nebo jiné montážní zařízení, vložte čtyři montážní šrouby do otvorů montážního zařízení a do otvorů na šrouby VESA na zadní straně čela monitoru.



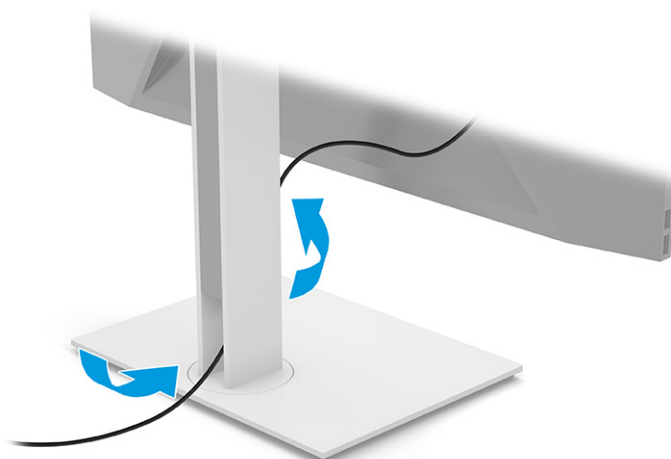
DŮLEŽITÉ: Pokud tyto pokyny pro vaše zařízení neplatí, postupujte při montáži monitoru na stěnu nebo otočené rameno podle pokynů výrobce montážního zařízení.

Vedení kabelů

Podstavec monitoru obsahuje funkci pro uspořádání kabelů, kterou lze použít k uspořádání kabelů monitoru.


1. Všechny kabely, které chcete uspořádat, protáhněte před podstavec.

2. Kabley připojte k příslušným konektorům na zadní straně monitoru.




Připojení kabelů

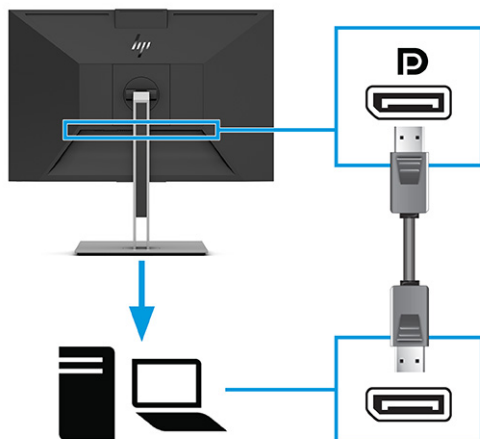
Kromě podrobností o tom, jak připojit kabel, tato část obsahuje informace o tom, jak monitor funguje po připojení některých kabelů.

 **POZNÁMKA:** V závislosti na modelu může váš monitor podporovat vstupy HDMI, DisplayPort nebo USB Type-C. Grafický režim je dán použitým konektorem a videokabelem. Monitor automaticky zjistí, které vstupy mají platné videosignály. Vstupy můžete vybrat pomocí nabídky OSD. Monitor je dodáván s vybranými kabley. Ne všechny kabley uvedené v této části jsou s monitorem dodávány.

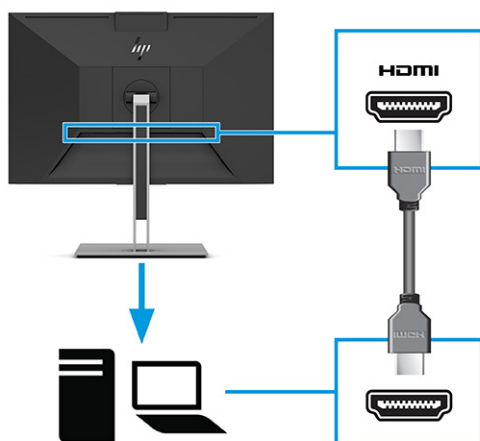
1. Umístěte monitor na vhodné a dobře větrané místo v blízkosti počítače.
2. Připojte videokabel.

 **POZNÁMKA:** Monitor automaticky zjistí, které vstupy mají platné videosignály. Automaticky se vybere USB Type-C. Chcete-li vybrat libovolný vstup, včetně USB Type-C, otevřete nabídku OSD a vyberte možnost **Input** (Vstup).

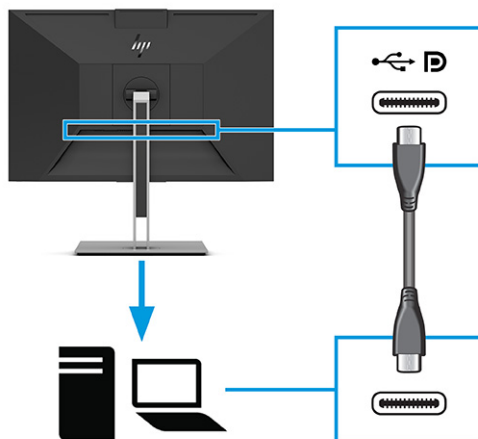
- Jeden konec kabelu DisplayPort připojte ke konektoru DisplayPort na zadní straně monitoru a druhý konec ke konektoru DisplayPort zdrojového zařízení.




- Připojte jeden konec kabelu HDMI k portu HDMI na zadní straně monitoru a druhý konec k portu HDMI zdrojového zařízení.



- Připojte jeden konec kabelu USB Type-C k portu USB Type-C na zadní straně monitoru a druhý konec k portu USB Type-C zdrojového zařízení. (Používejte pouze kabel USB Type-C schválený společností HP, který byl dodán s monitorem.)



 **POZNÁMKA:** Port USB Type-C monitoru poskytuje síť, data, video a napájení (až 65 W).

Hostitelské zařízení musí být schopno podporovat režim Alt DisplayPort (video, nabíjení a USB 3.1) přes konektor USB Type-C.

3. Jeden konec napájecího kabelu připojte k napájecímu konektoru umístěnému na monitoru a druhý konec do uzemněné zásuvky střídavého proudu.

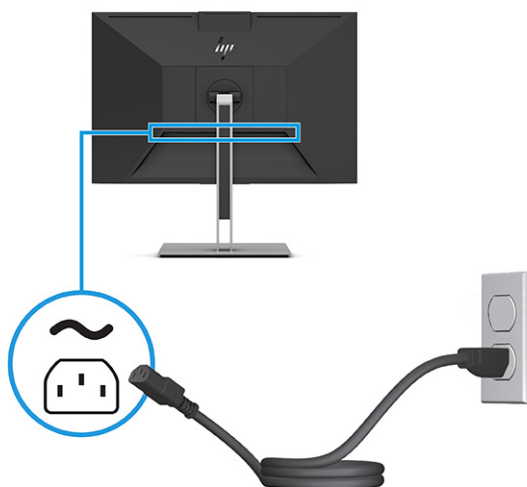
 **VAROVÁNÍ!** Pro snížení rizika úrazu elektrickým proudem nebo poškození zařízení:

Nevyřazujte zemnicí kolík napájecího kabelu. Zemnicí kolík plní důležitou bezpečnostní funkci.

Napájecí kabel připojte pouze do uzemněné a za všech okolností volně přístupné zásuvky střídavého proudu.


Odpojte napájení ze zařízení vytažením napájecího kabelu ze zásuvky střídavého proudu.

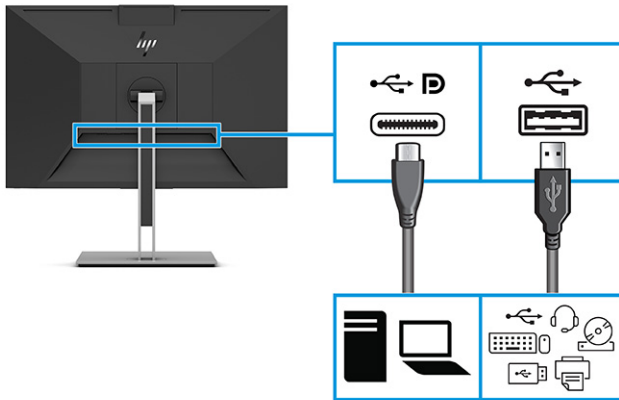
Z důvodu vlastní bezpečí nepokládejte nic na napájecí šňůry nebo kabely. Uspořádejte kabely tak, aby na ně nikdo nemohl náhodně šlápnout nebo o ně zakopnout. Netahejte za vodič ani za kabel. Při odpojování napájecího kabelu ze zásuvky střídavého proudu jej uchopte za zástrčku.



Připojení zařízení USB


Konektory USB slouží k připojení zařízení, jako jsou například digitální fotoaparát, klávesnice USB nebo myš USB. Na monitoru jsou čtyři porty USB, které slouží k připojení USB zařízení.

 **POZNÁMKA:** Chcete-li, aby porty USB Type-A mohly sloužit jako rozbočovač USB pro myš, klávesnice, telefony, externí pevné disky a prakticky vše, co je připojeno pomocí USB a přijímá 5 V napětí, je nutné připojit kabel USB Type-C ze zdrojového zařízení (počítače) k zadní straně monitoru.

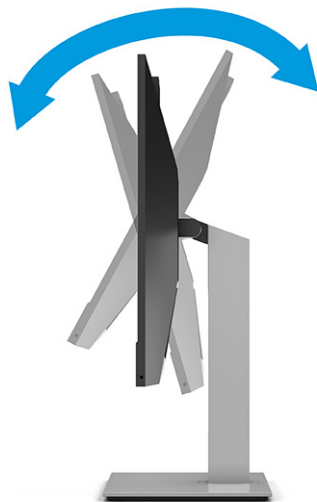


Nastavení monitoru

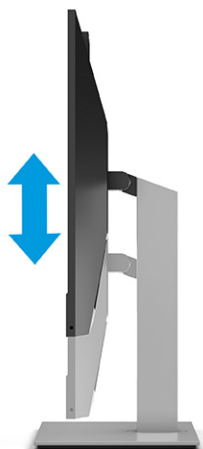
Chcete-li podpořit ergonomický pracovní prostor, váš monitor nabízí možnosti nastavení popsané v této části.

 **VAROVÁNÍ!** Abyste snížili riziko vážného zranění, přečtěte si *Safety & Comfort Guide* (Příručka bezpečné a pohodlné obsluhy). Uživatelům počítače popisuje správné nastavení pracovní stanice a držení těla, stejně jako zdravotní a pracovní návyky. *Safety & Comfort Guide* (Příručka bezpečné a pohodlné obsluhy) také uvádí důležité bezpečnostní informace pro práci s elektrickými a mechanickými součástmi. *Safety & Comfort Guide* (Příručka bezpečné a pohodlné obsluhy) lze nalézt na webu na adrese <http://www.hp.com/ergo>.

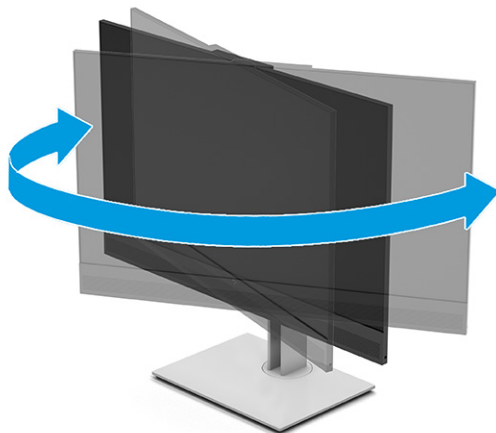
1. Čelo monitoru nakloňte dopředu nebo dozadu tak, abyste jej měli pohodlně v úrovni očí.




2. Upravte výšku monitoru tak, aby se vám pohodlně pracovalo. Horní okraj rámu monitoru by neměl být umístěn výše, než jsou vaše oči. Pro uživatele s dioptrickými brýlemi může být pohodlnější umístit monitor nízko a sklopit jej dozadu. Monitor nastavte podle toho, jak upravujete svoji pracovní polohu v průběhu pracovního dne.



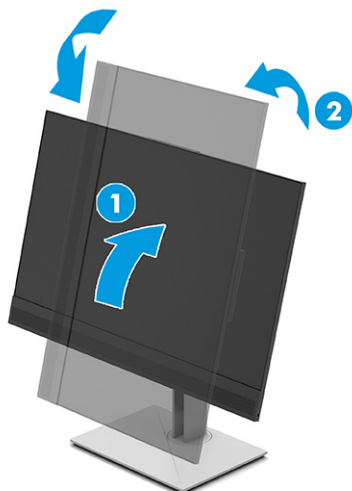
3. Nejvhodnější pozorovací úhel získáte tak, když natočíte čelo monitoru doprava nebo doleva.




4. Pro přizpůsobení čela monitoru pro své použití jej otočte z orientace na šířku do orientace na výšku (vybrané modely).
 - a. Nastavte monitor do nejvyšší polohy a co nejvíce jej sklopte dozadu (1).
 - b. Monitorem otočte z vodorovné do svislé orientace ve směru hodinových ručiček nebo proti směru hodinových ručiček 90° (2).

 **DŮLEŽITÉ:** Pokud monitor není při otáčení v nejvyšší poloze a co nejvíce sklopen, přijde spodní pravý roh monitoru do kontaktu se základnou, což může způsobit poškození monitoru.

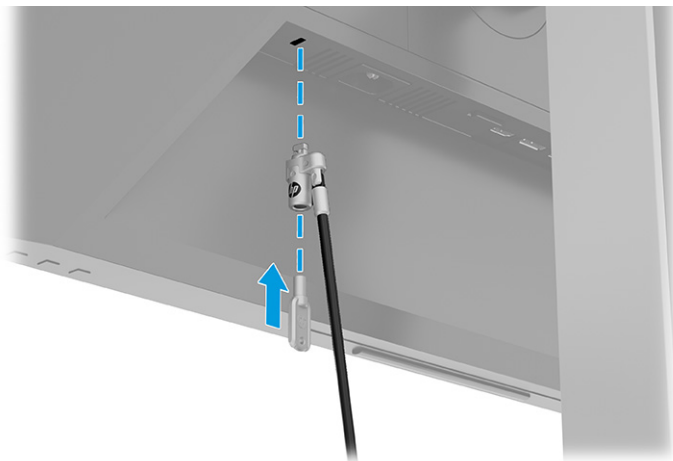
Pokud instalujete na monitor volitelný panel s reproduktory, před instalací otočte monitor na stranu. Pokud se monitor otáčí, může panel s reproduktory narazit do základny, přičemž může dojít k poškození monitoru nebo panelu s reproduktory.



 **POZNÁMKA:** Chcete-li otočit obrázek na obrazovce ze zobrazení na šířku na zobrazení na výšku, použijte funkci nastavení displeje v operačním systému. Chcete-li otočit zobrazení OSD z nastavení na výšku do nastavení na šířku, otevřete nabídku OSD a zvolte **Menu (Nabídka)**, **Menu Rotation (Otočení nabídky)** a poté zvolte možnost **Portrait (Na výšku)**.


Instalace zámku bezpečnostního kabelu


V rámci bezpečnostního opatření můžete monitor k pevnému objektu připevnit pomocí volitelného bezpečnostního zamykacího kabelu, který je dostupný u společnosti HP. K připevnění a odebrání zámku použijte klíč, který byl dodán s volitelným bezpečnostním zamykacím kabelem.




Zapnutí monitoru

V této části jsou uvedeny důležité informace týkající se prevence poškození monitoru, indikátorů spuštění a informací o odstraňování potíží.

 **DŮLEŽITÉ:** U monitorů, které zobrazují stejný statický obraz po dobu 12 či více hodin, může dojít k poškození vypálením obrazu. Abyste předešli poškození vypálením obrazu, vždy monitor při dlouhé době nečinnosti vypněte či aktivujte spořič obrazovky. Zadržetí obrazu je stav, ke kterému může dojít na každé obrazovce LCD. Na poškození z důvodu vypáleného obrazu na monitoru se nevztahuje záruka společnosti HP.

 **POZNÁMKA:** Pokud stisknutí tlačítka napájení nemá žádný účinek, je možné, že může být zapnuta funkce uzamčení tlačítka napájení. Tuto funkci zakážete, když stisknete a podržíte tlačítko napájení monitoru po dobu 10 sekund.

 **POZNÁMKA:** U vybraných monitorů HP můžete v nabídce OSD vypnout kontrolku napájení. Stisknutím tlačítka **Menu** (Nabídka) otevřete nabídku OSD a následně vyberte možnost **Power** (Napájení), volbu **Power LED** (Kontrolka napájení) a nakonec možnost **Off** (Vypnuto).

- ▲ Zapněte monitor stisknutím jeho tlačítka napájení.



Při prvním zapnutí monitoru se po dobu 5 sekund zobrazí zpráva o jeho stavu. Zpráva zobrazí informaci, který vstup je aktuálně aktivním signálem, stav nastavení zdroje automatického zapínání (On (Zapnuto) nebo Off (Vypnuto); výchozí nastavení je On (Zapnuto)), aktuální přednastavené rozlišení displeje a doporučené přednastavení rozlišení displeje.

Monitor automaticky kontroluje signálové vstupy, zda je na nich aktivní vstup, a tento vstup zobrazuje.

Zásady HP pro vodoznak a retenční obraz

Některé monitory jsou vybaveny technologií zobrazení IPS (In-Plane Switching), která umožňuje mimořádně široké pozorovací úhly a pokročilou kvalitu obrazu. I když je tato technologie vhodná pro mnoho aplikací, není vhodná pro statické, nehybné nebo pevné obrazy zobrazované po dlouhou dobu, pokud ovšem nepoužíváte spořiče obrazovky.

Tyto aplikace mohou zahrnovat sledování kamerami, videohry, marketingová loga a šablony. Statické obrazy mohou způsobit poškození v podobě zadržetí obrazu, kdy jsou na obrazovce monitoru vidět skvrny nebo vodoznaky.

Na poškození vypálením obrazu na monitoru, které jsou používány 24 hodin denně, se nevztahuje záruka společnosti HP. Aby nedošlo k poškození monitoru v podobě vypálení obrazu, vypínejte monitor vždy, když se nepoužívá, nebo nastavte správu napájení, pokud ji váš počítač podporuje, aby se monitor vypnul vždy, když je počítač nečinný.

2 Používání monitoru

Tato kapitola popisuje, jak používat monitor a jeho funkce, včetně softwaru a nástrojů, nabídku OSD, funkční tlačítka, režimy napájení a systém Windows Hello.

Stahování softwaru a služebních programů

Tyto soubory si můžete stáhnout a nainstalovat ze stránek Podpora HP.

- Soubor INF (Informace)
- Soubory ICM (Image Color Matching)

Pro stažení souborů:

1. Přejděte na stránku <http://www.hp.com/support>.
2. Vyberte možnost **Software and Drivers** (Software a ovladače).
3. Vyberte typ produktu.
4. Do pole pro vyhledávání zadejte model monitoru HP a postupujte dle pokynů na obrazovce.

Stažení HP Display Center

Software HP Display Center si můžete stáhnout a nainstalovat z obchodu Microsoft Store.

1. Přejděte do obchodu Microsoft Store.
2. Vyhledejte **HP Display Center**.
3. Vyberte možnost **Get** (Získat).

Informační soubor

Soubor INF definuje prostředky monitoru používané operačními systémy Windows® k zajištění jeho kompatibility s grafickým adaptérem počítače.

Tento monitor je kompatibilní s funkcí Plug and Play, bude proto správně fungovat i bez instalace souboru INF. Kompatibilita monitoru s funkcí Plug and Play vyžaduje, aby grafická karta počítače byla kompatibilní se standardem VESA DDC2 a monitor byl připojen přímo na grafickou kartu. Pokud bude monitor připojen prostřednictvím samostatných konektorů typu BNC nebo distribuční vyrovnávací paměti, krabice, či obou, nebude funkce Plug and Play fungovat.

Soubor ICM (Image Color Matching)

Soubory ICM jsou datové soubory, které spolu s grafickými programy slouží ke konzistentnímu přenosu barev z obrazovky monitoru do tiskárny a ze skeneru na obrazovku monitoru. Tyto soubory jsou aktivovány grafickými programy, které tuto funkci podporují.



POZNÁMKA: Profil barev ICM je napsán podle specifikace International Color Consortium (ICC) pro formát profilu.

Používání nabídky OSD

Monitor HP můžete nastavit tak, aby vyhovoval vašim potřebám. Pomocí nabídky OSD můžete přizpůsobit funkce zobrazení monitoru.

Přístup a úpravy v nabídce OSD můžete provádět pomocí tlačítek v dolní části čelního krytu monitoru.

Pro přístup k nabídce OSD a provádění úprav:

1. Není-li monitor dosud zapnutý, zapněte jej stisknutím tlačítka napájení.
2. Stiskněte tlačítko **Menu** (Nabídka).
3. Pro pohyb v nabídce, výběr a nastavení možností nabídky použijte tři funkční tlačítka. Popisy tlačítek na obrazovce se liší v závislosti na tom, která nabídka či podnabídka je aktivní.

Následující tabulka uvádí možné volby nabídky v hlavní nabídce OSD. Obsahuje popisy pro každé nastavení a jeho dopady na vzhled nebo výkon monitoru.

Tabulka 2-1 Možnosti nabídky OSD a popisy pro použití tlačítka nebo ovladače (pouze vybrané produkty)

Hlavní nabídka	Popis
Jas+	Slouží k nastavení úrovně jasu a kontrastu obrazovky.
Barva	Slouží k výběru a nastavení barev na obrazovce.
Obraz	Nastavuje obraz na obrazovce.
Vstup	Slouží k výběru vstupního videosignálu (USB Type-C, HDMI nebo DisplayPort) a úpravě nastavení zvuku. Výběr ze tří přednastavených režimů zvuku.
Napájení	Slouží k úpravě nastavení napájení.
Nabídka	Slouží k nastavení nabídky OSD a funkcí ovládacích tlačítek a výběru jazyka, v němž se bude nabídka OSD zobrazovat (tovární výchozí nastavení je angličtina).
Správa	Slouží k úpravě nastavení DDC/CI a obnovení všech nastavení nabídky OSD na výchozí nastavení výrobce.
Informace	Poskytuje informace o monitoru, jako jsou optimální režim zobrazení, režim spotřeby a sériové číslo.
Konec	Vystoupí z obrazovky nabídky OSD.

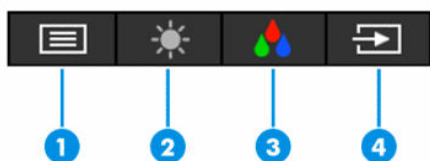
Používání funkčních tlačítek nabídky OSD

Funkční tlačítka nabízejí užitečné akce a můžete přizpůsobit všechny kromě jednoho z nich, aby byly ještě užitečnější.



POZNÁMKA: Akce funkčních tlačítek se mezi jednotlivými modely monitoru liší.

Podrobnější informace o změně funkcí těchto tlačítek naleznete v části [Změna přiřazení funkčních tlačítek na str. 24](#).



Tabulka 2-2 Názvy a popisy tlačítek

Tlačítko	Popis
(1) Tlačítko OSD Menu (otevřít nabídku)	Slouží k otevření hlavní nabídky OSD, výběru položky z nabídky OSD nebo zavření nabídky OSD.
(2) Tlačítko Brightness (Jas) Přiřaditelné funkční tlačítko	Slouží k nastavení jasu obrazovky monitoru.
(3) Tlačítko Color (Barva) Přiřaditelné funkční tlačítko	Slouží k otevření nabídky Color (Barva), v níž lze nastavit pohodlné světlo pro prohlížení obrazovky monitoru nebo předem nastavit režim zobrazení.
(4) Tlačítko Next Input (Další vstup) Přiřaditelné funkční tlačítko	Přepíná zdrojový vstup monitoru na další aktivní vstup.

Změna přiřazení funkčních tlačítek

S výjimkou tlačítka **Menu** (Nabídka) můžete změnit akci přiřazenou k funkčnímu tlačítku dle výchozího nastavení tak, abyste získali rychlý přístup k nejčastěji používaným položkám nabídky.

Pro změnu přiřazení funkčních tlačítek:

1. Stisknutím tlačítka **Menu** (Nabídka) otevřete nabídku OSD.
2. Vyberte možnost **Menu** (Nabídka), poté volbu **Assign Buttons** (Přiřadit tlačítka) a následně vyberte některou z dostupných možností pro tlačítko, jemuž chcete funkci přiřadit.

Změna nastavení napájení (pouze vybrané produkty)

Tato část popisuje, jak aktivovat Výkonný režim. Některé funkce na monitoru mohou vyžadovat aktivní Výkonný režim.

V souladu s mezinárodními normami napájení je výchozí nastavení monitoru v režimu spánku **Spořič energie**.

Pokud váš displej podporuje Výkonný režim, pak aby porty USB zůstaly aktivní, i když je monitor v automatickém režimu spánku, změňte nastavení režimu napájení ze **Power Saver** (Spořič napájení) na **Performance** (Výkon).



POZNÁMKA: Pokud připojujete počítač, který není napájen baterií, nastavení Power Mode (Režimu napájení) je třeba změnit na režim Performance (Výkon).

Pro změnu nastavení režimu napájení:

1. Stisknutím tlačítka **Menu** (Nabídka) otevřete nabídku OSD.

2. Vyberte možnosti **Power** (Napájení), vyberte **Power Mode** (Režim napájení) a vyberte **Performance** (Výkon).
3. Vyberte možnost **Back** (Zpět) a zavřete nabídku OSD.

Použití automatického režimu spánku (pouze vybrané produkty)

Váš monitor má energeticky úspornou funkci, nazývanou „režim automatického spánku“, což je stav snížené spotřeby energie. Tato část popisuje, jak upravit automatický režim spánku na monitoru.

Když je povolen automatický režim spánku (ve výchozím nastavení je povolen), monitor přejde při signalizaci režimu nízké spotřeby energie počítačem do sníženého stavu napájení (nepřítomnost horizontálního nebo vertikálního synchronizačního signálu).

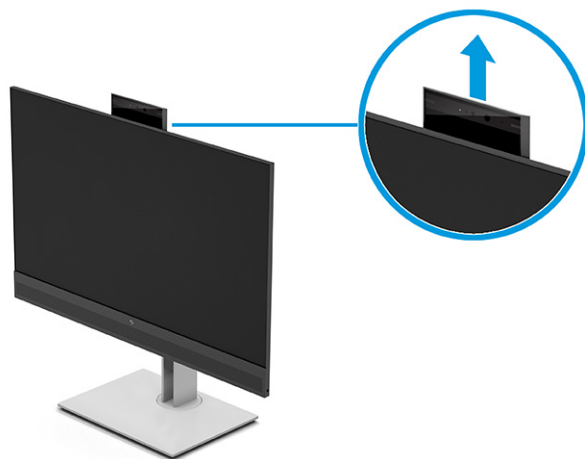
Po přechodu do tohoto režimu se sníženou spotřebou energie (automatického režimu spánku) je obrazovka monitoru prázdná, podsvícení je vypnuto a kontrolka napájení svítí oranžově. Je-li monitor v tomto stavu snížené spotřeby energie, je jeho příkon menší než 0,5 W. Monitor se z automatického režimu spánku probudí, když do něj počítač vyšle aktivní signál (např. pokud aktivujete myš nebo klávesnici).

Zákaz automatického režimu spánku v nabídce OSD:

1. Stisknutím tlačítka **Menu** (Nabídka) otevřete nabídku OSD.
2. Vyberte možnosti **Power** (Napájení), vyberte **Power Mode** (Režim napájení) a vyberte **Performance** (Výkon).
3. Vyberte možnost **Back** (Zpět) pro návrat do předchozí nabídky.
4. Vyberte možnost **Auto-Sleep Mode** (Automatický režim spánku) a poté **Off** (Vypnuto).
5. Ukončete nabídku OSD.


Použití kamery

Jemně vytáhněte kameru a odemkněte ji pomocí úchytů na zadní straně kamery.



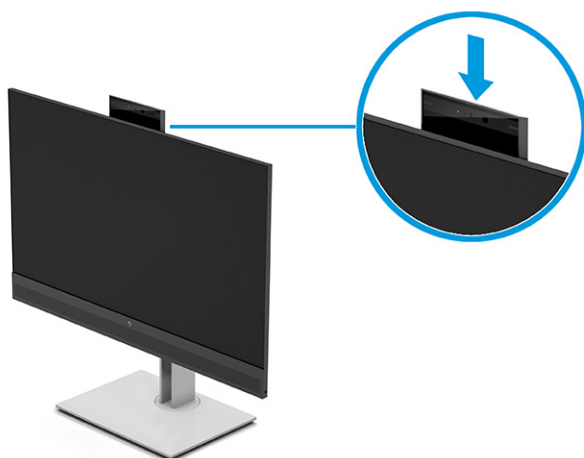
POZNÁMKA: Pokud je vyžadována aktualizace firmwaru kamery, kamera musí být během aktualizace firmwaru v odemčené pozici.

Kameru na monitoru můžete použít k přihlášení do systému Windows pomocí funkce rozpoznávání obličeje Windows Hello, zachování zabezpečení konverzací a videokonferencím.

 **POZNÁMKA:** V případě videokonference připojte počítač k monitoru a poté v rozhraní videokonference vyberte možnost **Display IR Camera** (Zobrazit infračervenou kameru).

Když je kamera zavřená, mikrofon kamery je zakázán.

Pokud se kamera nepoužívá, můžete ji zavřít tak, že na ni zatlačíte, dokud nezapadne do uzavřené polohy.



Nastavení rozpoznání tváře Windows Hello

Ve vybraných produktech můžete použít rozpoznávání tváře Windows Hello pro získání rychlého a bezpečného přístupu k vašemu počítači. Rozpoznávání tváře můžete nastavit pomocí kamery v počítači nebo kamery v monitoru.

 **POZNÁMKA:** Funkce Windows Hello je podporována jen v operačním systému Windows 10.

Používání kamery počítače pro funkci Windows Hello

Pro nastavení rozpoznávání tváře Windows Hello na zařízení s kamerou Windows Hello postupujte následovně.

1. Stáhněte si ovladač softwaru HP Windows Hello ze stránky <http://support.hp.com/us-en/drivers/products>.
2. Připojte monitor k počítači a počítač i monitor zapněte.
3. Klikněte pravým tlačítkem na plochu Windows a vyberte možnost **Display settings** (Nastavení displeje).
4. Vyberte váš monitor a přejděte dolů na část **Multiple displays** (Více displejů).
5. V rozevírací nabídce vyberte volbu **Extend desktop to this display** (Rozšířit plochu na tento displej).
6. Zaškrtněte zaškrťovací políčko **Make this my main display** (Nastavit tento monitor jako hlavní).
7. Vyberte tlačítko **Start**, vyberte položku **Settings** (Nastavení), poté položku **Accounts** (Účty) a nakonec položku **Sign-in options** (Možnosti přihlášení).

8. V části **Windows Hello** vyberte možnost **Set up** (Nastavení) v části **Face Recognition** (Rozpoznávání obličeje).
9. V části **Welcome to Windows Hello** (Vítejte ve Windows Hello) vyberte možnost **Get Started** (Začínáme) a následně postupujte podle pokynů na obrazovce pro vytvoření vašeho obličejového ID a nastavení osobního identifikačního čísla (PIN).

Nyní můžete infračervenou kameru monitoru použít k přihlášení pomocí funkce Windows Hello.

Použití kamery monitoru pro funkci Windows Hello

I když váš počítač nemá kameru Windows Hello, můžete nastavit rozpoznávání tváře Windows Hello s použitím IČ kamery na monitoru.

1. Vyberte tlačítko **Start**, vyberte položku **Settings** (Nastavení), poté položku **Accounts** (Účty) a nakonec položku **Sign-in options** (Možnosti přihlášení).
2. V části **Windows Hello** vyberte možnost **Set up** (Nastavení) v části **Face Recognition** (Rozpoznávání obličeje).
3. V části **Welcome to Windows Hello** (Vítejte v Windows Hello), vyberte možnost **Get Started** (Začínáme) a následně postupujte podle pokynů na obrazovce pro vytvoření vašeho obličejového ID a nastavení kódu PIN.

Nyní můžete IČ kameru monitoru použít k přihlášení s použitím funkce Windows Hello.

DisplayPort pro multistreaming (vybrané modely)

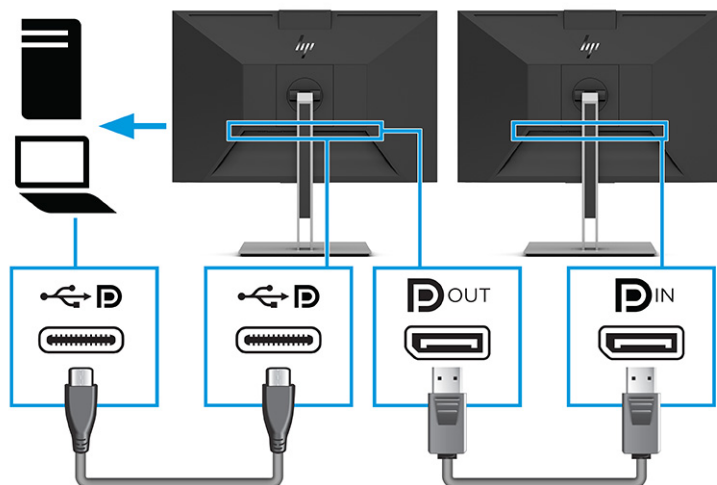
Pokud používáte USB Type-C jako primární zdroj videovstupu, můžete vysílat datové proudy do dalších řetězově propojených monitorů na portu DisplayPort. Pokud grafická karta v počítači tuto konfiguraci podporuje, můžete v této konfiguraci připojit až čtyři monitory.

Počet monitorů, které můžete propojit prostřednictvím vysílání více datových proudů přes port DisplayPort závisí na množství faktorů, včetně rozlišení a period sledování použitých pro každý monitor a schopnostech vaší GPU nebo vestavěného grafického systému. Pokud jste zakoupili novou grafickou kartu pro váš počítač, přečtěte si příručku dodanou s grafickou kartou, kde naleznete další informace o jejich možnostech.

Chcete-li vysílat více datových proudů:

1. Ujistěte se, zda je USB Type-C používán jako primární vstup videa.
2. Připojte kabel mezi portem USB Type-C na počítači a konektorem USB Type-C na monitoru nebo zapojte kabel mezi konektorem DisplayPort na počítači a konektorem DisplayPort IN na monitoru.

3. Přidejte druhý monitor tak, že připojíte kabel DisplayPort k portu DisplayPort OUT primárního monitoru a portu DisplayPort IN sekundárního monitoru.



POZNÁMKA: Jeden ze dvou řetězově propojených monitorů musí mít VSTUPNÍ a VÝSTUPNÍ video porty DisplayPort. Poslední monitor v řetězu potřebuje pouze vstupní video port DisplayPort.

4. Nastavte připojený monitor, aby zobrazoval stejný obraz jako primární monitor nebo jiný obraz.
Pokud je nastavení Režimu DisplayPort možnost DisplayPort 1.1, nastavení se automaticky změní na DisplayPort 1.2 při připojení portu DisplayPort OUT k sekundárnímu monitoru.
5. Chcete-li připojit další monitory (maximálně čtyři), stiskněte tlačítko **Menu (Nabídka)** a otevřete nabídku OSD. Přejděte do konfigurace USB Type-C a vyberte **Video USB-C+USB2.0**.

POZNÁMKA: Všechny monitory v řetězu kromě posledního musí podporovat vysílání více datových proudů DisplayPort.

6. Připojte kabel DisplayPort z portu DisplayPort OUT jednoho monitoru do portu DisplayPort IN dalšího monitoru.

3 Režim USB Type-C a režim Pouze displej

Tato kapitola popisuje, jak používat monitor v režimu USB Type-C a v režimu Pouze displej.

Režim USB Type-C

Pokud je kabel USB Type-C připojený k počítači a bude zjištěn režim Alt, monitor se přepne do režimu USB Type-C a aktivují se následující funkce. Režim USB Type-C lze také použít při použití portu HDMI nebo DP pro video, pokud je kromě kabelu videosignálu připojen kabel USB na USB Type-C.

1. Chcete-li aktivovat následující funkce v režimu USB Type-C, připojte kabel USB Type-C.
 - **Ve frekvenčním pásmu MAPT**
 - **Probuzení ve frekvenčním pásmu prostřednictvím sítě LAN (WOL)**
 - **Spuštění z PXE**
 - **Funkce předání adresy MAC:** Váš počítač může podporovat funkci předání adresy MAC, když je zapnutý, vypnutý nebo v režimu spánku nebo hibernace, nebo pouze když je počítač zapnut nebo v režimu spánku.

Funkce předání adresy MAC je podporována pro spuštění z prostředí UEFI PXE.
 - **WOL:** Váš počítač může podporovat funkci WOL ve stavu vypnuto, režimu spánku nebo hibernace, nebo pouze pokud je počítač v režimu spánku.

Přepínání WLAN – LAN je podporováno pouze na vybraných počítačích s operačním systémem Windows 10.
 - **Webová kamera a reproduktor:** Další informace o různých funkcích pro konference naleznete na [Seznámení s monitorem na str. 2](#).
2. Připojte k počítači monitor.
3. Připojte jeden konec kabelu sítě Ethernet ke konektoru RJ-45 (síťový) na monitoru a druhý konec k síťové zásuvce RJ-45 nebo ke směrovači.

Režim Pouze displej

Pokud je k počítači připojen kabel HDMI nebo DisplayPort, monitor je v režimu Pouze displej.

Výchozí napájecí režim je Power Saver (Spořič energie). Monitor bude v režimu Pouze displej také v případě, je-li kabel USB Type-C připojen k notebooku USB Type-C jinému než HP.

4 Podpora a odstraňování problémů

Pokud monitor nefunguje podle očekávání, je možné, že budete muset vyřešit problém podle pokynů uvedených v této části.

Řešení běžných potíží

V následující tabulce je uveden seznam možných problémů, možné příčiny jednotlivých problémů a doporučená řešení.

Tabulka 4-1 Běžné potíže a jejich řešení

Problémy	Možná příčina	Řešení
Obrazovka je prázdná nebo bliká.	Síťový kabel je odpojen.	Připojte síťový kabel.
	Monitor je vypnutý.	Stiskněte tlačítko napájení monitoru.
	Videokabel není správně připojen.	Připojte správně videokabel. Další informace naleznete v části Připojení kabelů na str. 15 .
	System je v automatickém režimu spánku.	Stisknutím libovolné klávesy na klávesnici nebo pohybem myši se vypnutí obrazovky deaktivuje.
Videokarta není kompatibilní.		Otevřete nabídku OSD a vyberte nabídku Input (Vstup). Nastavte možnost Auto-Switch Input (Vstup automatického vypnutí) na Off (Vypnuto) a ručně vyberte vstup.
		nebo Vyměňte videokartu nebo připojte videokabel k jednomu ze zdrojů videa nacházejících se v počítači.
Obraz je rozostřený, nejasný nebo příliš tmavý.	Nastavení jasu je příliš nízké.	Otevřete nabídku OSD a výběrem možnost Brightness (Jas) podle potřeby upravte měřítko jasu.
Na obrazovce se zobrazí zpráva „Input Signal Not Found“ (Vstupní signál nebyl nalezen).	Videokabel monitoru je odpojený.	Monitor a počítač propojte odpovídajícím signálovým videokabelem. Během připojování videokabelu musí být počítač vypnutý.
Na obrazovce se zobrazí zpráva „Input Signal Out of Range“ (Vstupní signál mimo rozsah).	Rozlišení videa a/nebo obnovovací frekvence jsou nastaveny na vyšší hodnotu, než jakou monitor podporuje.	Změňte nastavení na podporované hodnoty (viz Přednastavená rozlišení zobrazení na str. 36).
Monitor nepřešel do režimu spánku s nízkou spotřebou energie.	Úsporný režim monitoru je deaktivován.	Otevřete nabídku OSD a vyberte možnost Power (Napájení), dále Auto-Sleep Mode (Automatický režim spánku) a poté možnost On (Zapnuto).
Kamera monitoru nefunguje, pokud používáte funkci Windows Hello.	Kamera monitoru není nastavena jako výchozí.	Pokud je počítač vybaven IČ kamerou, zakažte IČ kameru počítače v Device Manager (Správce zařízení). Poté nakonfigurujte kameru monitoru jako výchozí.
Kontrolka napájení nesvítí.	Monitor není zapojen do napájení střídavým proudem.	Připojte napájecí kabel k monitoru a k zásuvce střídavého proudu.
Porty nebo konektory na monitoru nefungují.	Monitor není zapojen do napájení střídavým proudem.	Připojte napájecí kabel k monitoru a k zásuvce střídavého proudu.

Tabulka 4-1 Běžné potíže a jejich řešení (pokračování)

Problémy	Možná příčina	Řešení
	Monitor není správně připojen k počítači.	Odpojte kabel USB od počítače a potom jej znovu připojte.
	Zařízení USB připojené k portu nemusí odpovídat technickým údajům napájení monitoru a má příliš vysokou spotřebu energie.	Odpojte zařízení, které port zakázalo. Odpojte napájecí kabel od monitoru a poté jej znovu připojte. Odpojte monitoru od počítače a potom jej znovu připojte.
	Monitor je nastaven do režimu Power Saver (Spořič energie).	Nastavte volbu Power Mode (Režim napájení) v nabídce OSD na volbu Performance (Výkon).
Rychlosti přenosu dat přes rozhraní USB nebo Ethernet jsou pomalé.	K monitoru v Dokovacím režimu je připojeno několik monitorů s vysokým rozlišením.	Zakažte režim vysokého rozlišení, nebo odpojte monitor.
Sluchátka nebo jiná zvuková zařízení připojená k monitoru nevydávají zvuk.	Zvukové zařízení je připojeno ke konektoru pro sluchátka na monitoru, ale monitor není výchozím zvukovým zařízením.	Nastavte monitor v nastavení počítače jako výchozí zvukové zařízení nebo zvukové zařízení připojte k počítači.
Mikrofon připojený k monitoru nefunguje.	Mikrofon je připojen k monitoru, ale monitor není výchozím zvukovým zařízením.	Nastavte monitor v nastavení počítače jako výchozí zvukové zařízení nebo mikrofon připojte k počítači.
Grafická aplikace nezjistí externí monitor.	Některé grafické aplikace nerozpoznají externí monitory připojené k monitoru v Dokovacím režimu.	Nakonfigurujte externí monitor.
Externí monitor nelze nastavit jako primární monitor, pokud používáte některé grafické aplikace Intel.	Starší grafické aplikace Intel nepodporují nastavení externího monitoru jako primárního monitoru.	Nejnovější ovladače Intel si stáhněte na adrese http://www.hp.com/support .
Rozlišení pro rozšířený monitor nevypadá správně.	Rozlišení rozšířeného monitoru je nesprávné.	Změňte konfiguraci USB Type-C v nabídce OSD. Odpojte kabel USB Type-C a znovu ho připojte k počítači.

Uzamčení tlačítek

Funkce uzamčení tlačítka je k dispozici pouze v případě, že je monitor zapnutý, zobrazí se aktivní signál a nabídka OSD je zavřená. Přidržíte-li tlačítko napájení nebo tlačítko **Menu** (Nabídka) po dobu 10 sekund, dojde k deaktivaci tlačítka. Opětovným přidržením tlačítka na dobu 10 sekund jej můžete znovu aktivovat.

5 Údržba monitoru

Váš monitor může řádně pracovat po mnoho let. Tyto pokyny uvádějí kroky, které můžete provést, abyste monitor uchovali v tom nejlepším stavu.

Pokyny pro údržbu

Chcete-li zlepšit funkčnost monitoru a prodloužit jeho životnost, dodržujte následující pokyny:

- Neotvírejte kryt monitoru a nepokoušejte se výrobek sami opravit. Nastavujte pouze ty ovládací prvky, které jsou obsaženy v provozních pokynech. Pokud monitor nefunguje správně, případně upadl na zem či byl poškozen, kontaktujte autorizovaného prodejce, specializovaného prodejce nebo poskytovatele servisu produktů HP.
- Používejte pouze napájecí zdroj a připojení kompatibilní s tímto monitorem, viz výrobní štítek monitoru.
- Celkový proudový odběr produktů připojených k zásuvce nesmí přesáhnout proudovou kapacitu příslušné zásuvky střídavého proudu, a celkový proudový odběr produktů připojených ke kabelu nesmí přesáhnout proudovou kapacitu příslušného kabelu. Informace o proudovém odběru (AMPS nebo A) naleznete na štítku každého zařízení.
- Umístěte monitor blízko zásuvky, která je snadno přístupná. Při odpojování kabelu monitoru uchopte pevně zástrčku a vytáhněte ji ze zásuvky. Monitor nikdy neodpojujte tahem za kabel.
- Pokud monitor nepoužíváte, vypněte jej a použijte program spořiče obrazovky. Tím můžete podstatně prodloužit očekávanou životnost monitoru.



POZNÁMKA: Na vypálený obraz na monitoru se nevztahuje záruka HP.

- Nikdy neblokuje otvory a štěrby na skříni, ani do nich nezatlačujte žádné předměty. Tyto otvory zajišťují ventilaci.
- Zajistěte, aby nedošlo k pádu monitoru. Neumísťujte jej na nestabilní plochu.
- Zabraňte tomu, aby cokoli leželo na kabelu. Nešlapejte na kabel.
- Monitor mějte na dobře větraném místě, nevystavujte jej nadměrnému světlu, horku ani vlhkosti.


Čištění monitoru

V případě potřeby použijte tyto pokyny k vyčištění monitoru.

1. Vypněte monitor a odpojte napájecí kabel ze zásuvky střídavého proudu.
2. Odpojte všechna externí zařízení.
3. Otřete prach z obrazovky a krytu pomocí měkké, čisté, antistatické utěrky.
4. Při komplikovanějších situacích k čištění použijte padesátiprocentní poměr vody a isopropylalkoholu.



DŮLEŽITÉ: K čištění obrazovky a skříně monitoru nepoužívejte žádné látky na bázi ropy, jako jsou benzen, ředidla nebo jakékoli těkavé látky. Tyto chemické látky mohou monitor poškodit.

 **DŮLEŽITÉ:** Nastříkejte čisticí prostředek na utěrku a navlhčenou utěrkou jemně otřete povrch obrazovky. Nikdy nestříkejte čisticí prostředek přímo na povrch obrazovky. Mohl by proniknout za rámeček a poškodit elektroniku. Hadřík by měl být vlhký, ale ne mokrý. Kapání vody do ventilace nebo jiných vstupních bodů může způsobit poškození monitoru. Před opětovným použitím nechte monitor volně uschnout na vzduchu.

5. Po odstranění nečistot a usazenin můžete povrchy rovněž ošetřit dezinfekčním prostředkem. Světová zdravotnická organizace (WHO) doporučuje čištění povrchů, následované dezinfekcí, jako osvědčený postup pro prevenci šíření virových respiračních onemocnění a škodlivých bakterií. Dezinfekční prostředek, který splňuje podmínky pokynů pro čištění společnosti HP, je alkoholický roztok skládající se z 70 % isopropanolu a 30 % vody. Tento roztok se rovněž označuje jako masážní alkohol a prodává se ve většině obchodů.

Přeprava monitoru

Původní obal si uschovejte. Můžete jej později potřebovat v případě přesunu či odeslání monitoru.

A Technické údaje

Tato část obsahuje technické údaje o fyzických vlastnostech monitoru, jako je hmotnost a rozměry zobrazení, a také požadované provozní podmínky a rozsahy zdroje napájení.

Všechny specifikace představují typické specifikace poskytované výrobcí komponent společnosti HP, skutečné parametry se mohou lišit (mohou být lepší i horší).



POZNÁMKA: Nejnovějších technické údaje nebo další specifikace tohoto produktu naleznete na adrese <http://www.hp.com/go/quickspecs/>, kde můžete vyhledat konkrétní model monitoru a zobrazit jeho příslušné údaje QuickSpecs.

Specifikace modelu 60,5 cm (23,8 palce)

Tato část obsahuje technické údaje pro váš monitor.

Tabulka A-1 Technické specifikace

Technické údaje	Hodnota	
Displej, široká obrazovka	60,5 cm	23,8 palců
Typ	IPS	
Velikost zobrazitelného obrazu	Úhlopříčka 60,5 cm	Úhlopříčka 23,8 palců
Maximální hmotnost (po vybalení)	7,39 kg	16,29 lb
Rozměry (po vybalení s podstavcem)		
Výška	53,07 cm	20,9 palců
Hloubka	21,6 cm	8,5 palců
Šířka	53,94 cm	21,24 palců
Sklon	-5° až 23°	
Požadavky na teplotu prostředí		
Provozní teplota	5 °C až 35 °C	41 °F až 95 °F
Teplota skladování	-34 °C až 60 °C	-29 °F až 140 °F
Vlhkost při skladování	5 % až 95 % (nekondenzující)	
Zdroj napájení	100 až 240 V stř., 2,5 A, 50/60 Hz	
Vstupní video terminál	Jeden port HDMI, jeden port USB Type-C a jeden konektor DisplayPort	

Specifikace modelu 68,6 cm (27 palce)

Tato část obsahuje technické údaje pro váš monitor.

Tabulka A-2 Technické specifikace

Technické údaje	Hodnota	
Displej, široká obrazovka	68,6 cm	27 palců
Typ	IPS	
Velikost zobrazitelného obrazu	Úhlopříčka 68,6 cm	Úhlopříčka 27 palců
Maximální hmotnost (po vybalení)	8,52 kg	18,78 lb
Rozměry (po vybalení s podstavcem)		
Výška	55,10 cm	21,69 palců
Hloubka	21,60 cm	8,50 palců
Šířka	61,28 cm	24,13 palců
Sklon	-5° až 23°	
Požadavky na teplotu prostředí		
Provozní teplota	5 °C až 35 °C	41 °F až 95 °F
Teplota skladování	-34 °C až 60 °C	-29 °F až 140 °F
Vlhkost při skladování	5 % až 95 % (nekondenzující)	
Zdroj napájení	100 až 240 V stř., 2,5 A, 50/60 Hz	
Vstupní video terminál	Jeden port HDMI, jeden port USB Type-C a jeden konektor DisplayPort	

Specifikace modelu 86,4 cm (34 palce)

Tato část obsahuje technické údaje pro váš monitor.

Tabulka A-3 Technické specifikace

Technické údaje	Hodnota	
Displej, široká obrazovka	86,4 cm	34 palců
Typ	VA	
Velikost zobrazitelného obrazu	Úhlopříčka 86,4 cm	Úhlopříčka 34 palců
Maximální hmotnost (po vybalení)	11,98 kg	26,4 lb
Rozměry (po vybalení s podstavcem)		
Výška	54,32 cm	21,38 palců
Hloubka	23,3 cm	9,17 palců
Šířka	80,83 cm	31,82 palců
Sklon	-5° až 20°	
Požadavky na teplotu prostředí		
Provozní teplota	5 °C až 35 °C	41 °F až 95 °F
Teplota skladování	-34 °C až 60 °C	-29 °F až 140 °F

Tabulka A-3 Technické specifikace (pokračování)

Technické údaje	Hodnota
Vlhkost při skladování	5 % až 95 % (nekondenzující)
Zdroj napájení	100 až 240 V stř., 2,5 A, 50/60 Hz
Vstupní video terminál	Jeden port HDMI, jeden port USB Type-C a jeden konektor DisplayPort

Přednastavená rozlišení zobrazení

Níže uvedená rozlišení displeje jsou nejčastěji používané režimy a současně výchozí hodnoty nastavené z výroby. Monitor tyto přednastavené režimy rozpozná automaticky a ty se ve správné velikosti a vystředěné zobrazí na obrazovce.

Model 60,5 cm (23,8 palců)

Tato část obsahuje přednastavená rozlišení displeje a přednastavená rozlišení časování.

Tabulka A-4 Přednastavená rozlišení zobrazení

Předvolba	Formát v pixelech	Horiz. frekv. (kHz)	Vert. frekv. (Hz)
1	640 × 480	31,469	59,940
2	720 × 400	31,469	70,087
3	800 × 600	37,879	60,317
4	1024 × 768	48,363	60,004
5	1280 × 720	45,000	60,000
6	1280 × 800	49,702	59,810
7	1280 × 1024	63,981	60,020
8	1440 × 900	55,935	59,887
9	1600 × 900	60,000	60,000
10	1680 × 1050	65,290	59,954
11	1920 × 1080	67,500	60,000

Tabulka A-5 Přednastavená rozlišení časování

Předvolba	Název časování	Formát v pixelech	Horiz. frekv. (kHz)	Vert. frekv. (Hz)
1	480p	720 × 480	31,469	59,940
2	720p60	1280 × 720	45,000	60,000
3	576p	720 × 576	31,250	50,000
4	720p50	1280 × 720	37,500	50,000
5	1080p60	1920 × 1080	67,500	60,000

Tabulka A-5 Přednastavená rozlišení časování (pokračování)

Předvolba	Název časování	Formát v pixelech	Horiz. frekv. (kHz)	Vert. frekv. (Hz)
6	1080p50	1920 × 1080	56,250	50,000

Model 68,6 cm (27 palců)

Tato část obsahuje přednastavená rozlišení displeje a přednastavená rozlišení časování.

Tabulka A-6 Přednastavená rozlišení zobrazení

Předvolba	Formát v pixelech	Horiz. frekv. (kHz)	Vert. frekv. (Hz)
1	640 × 480	31,469	59,940
2	720 × 400	31,469	70,087
3	800 × 600	37,879	60,317
4	1024 × 768	48,363	60,004
5	1280 × 720	45,000	60,000
6	1280 × 800	49,702	59,810
7	1280 × 1024	63,981	60,020
8	1440 × 900	55,935	59,887
9	1600 × 900	60,000	60,000
10	1600 × 1200	75,000	60,000
11	1680 × 1050	65,290	59,954
12	1920 × 1080	67,500	60,000
13	1920 × 1200	74,038	59,950
14	2560 × 1400	88,787	59,951

Tabulka A-7 Přednastavená rozlišení časování

Předvolba	Název časování	Formát v pixelech	Horiz. frekv. (kHz)	Vert. frekv. (Hz)
1	480p	720 × 480	31,469	59,940
2	720p60	1280 × 720	45,000	60,000
3	576p	720 × 576	31,250	50,000
4	720p50	1280 × 720	37,500	50,000
5	1080p60	1920 × 1080	67,500	60,000
6	1080p50	1920 × 1080	56,250	50,000

Model 86,4 cm (34 palců)

Tato část obsahuje přednastavená rozlišení displeje a přednastavená rozlišení časování.

Tabulka A-8 Přednastavená rozlišení zobrazení

Předvolba	Formát v pixelech	Horiz. frekv. (kHz)	Vert. frekv. (Hz)
1	640 × 480	31,469	59,940
2	720 × 400	31,469	70,087
3	720 × 480	31,469	59,940
4	800 × 600	37,879	60,317
5	1024 × 768	48,363	60,004
6	1280 × 720	45,000	60,000
7	1280 × 800	49,702	59,810
8	1280 × 1024	63,981	60,020
9	1366 × 768	47,712	59,790
10	1440 × 900	55,469	59,901
11	1600 × 900	60,000	60,000
12	1680 × 1050	65,290	59,954
13	1920 × 1080	67,500	60,000
14	1920 × 1200	74,038	59,950
15	3440 × 1440	88,819	59,973
16	3440 × 1440	111,875	74,983

Tabulka A-9 Přednastavená rozlišení časování

Předvolba	Název časování	Formát v pixelech	Horiz. frekv. (kHz)	Vert. frekv. (Hz)
1	480p60	720 × 480	31,469	60
2	576p50	720 × 576	31,250	50
3	720p50	1280 × 720	37,500	50
4	720p60	1280 × 720	45,000	60
5	1080p50	1920 × 1080	56,250	50
6	1080p60	1920 × 1080	67,500	60

Videoformáty HD

Tato část obsahuje informace o videoformátech HD.

Tabulka A-10 Videoformáty HD

Předvolba	Název časování	Formát v pixelech	Horiz. frekv. (kHz)	Vert. frekv. (Hz)
1	480p	720 × 480	31,469	59,94
2	576p	720 × 576	31,250	50,00
3	720p50	1280 × 720	37,500	50,00
4	720p60	1280 × 720	45,000	60,00
5	1080p50	1920 × 1080	56,250	50,00
6	1080p60	1920 × 1080	67,500	60,00

Funkce pro úsporu energie

Tento monitor podporuje režim snížené spotřeby energie.

Stav snížené spotřeby energie je iniciován poté, co monitor zjistí, že chybí řádkový synchronizační signál nebo vertikální synchronizační signál. Po zjištění, že tyto signály chybí, obrazovka ztmavne, podsvícení se vypne a kontrolka napájení změní barvu na oranžovou. Ve stavu snížené spotřeby energie bude mít monitor spotřebu < 0,5 W. Předtím, než se monitor vrátí zpět do normálního provozního stavu, potřebuje krátkou dobu na zahřátí.

Pokyny týkající se nastavení režimu úspory energie (bývá označován jako „funkce řízení spotřeby“) naleznete v příručce k počítači.



POZNÁMKA: Funkce úspory energie funguje pouze v případě, že je monitor připojen k počítači, který má funkce úspory energie.

Výběrem nastavení v nástroji časovače spánku můžete také monitor naprogramovat tak, aby v předem stanovenou dobu přešel do stavu snížené spotřeby energie. Když nástroj časovače spánku spustí stav snížené spotřeby energie, kontrolka napájení oranžově bliká.

B Usnadnění přístupu

Cílem společnosti HP je navrhovat, vyrábět a uvádět na trh produkty, služby a informace, které mohou používat všichni uživatelé kdekoli, a to buď samostatně, nebo s příslušnými zařízeními nebo aplikacemi třetích stran podporujícími technologii usnadnění přístupu.

HP a usnadnění přístupu

Protože společnost HP propojuje rozmanitost, inkluzi a zaměstnání/život do jednoho celku, vše toto se odráží ve všem, co společnost HP dělá. Společnost HP se snaží vytvořit inkluzivní prostředí zaměřené na propojení lidí se silou technologií po celém světě.

Získání potřebných technologických nástrojů

Díky technologiím se může naplno uplatnit lidský potenciál. Technologie usnadnění přístupu odstraní bariéry a pomohou vám svobodně tvořit doma, v práci a v rámci komunity. Technologie usnadnění přístupu pomáhá zvýšit, udržet a zlepšit možnosti funkcí elektronických a informačních technologií.

Další informace naleznete v části [Hledání nejlepší technologie usnadnění přístupu na str. 41](#).

Závazek společnosti HP

Společnost HP se zavázala poskytovat takové produkty a služby, které jsou přístupné i osobám s postižením. Tento závazek podporuje naše snažení o rozmanitost a pomáhá zajistit, aby technologie přinášely výhody všem.

Cílem společnosti HP je navrhovat, vyrábět a prodávat takové produkty a služby, které může účinně využívat kdokoli, včetně osob s postižením, a to buď samostatně, nebo s příslušnými asistenčními pomůckami.

Abychom těchto cílů dosáhli, stanovují tyto Zásady HP pro usnadnění přístupu sedm základních cílů, které budou společnosti HP sloužit jako vodítko. Očekává se, že všichni manažeři a zaměstnanci společnosti HP budou tyto cíle a jejich implementaci podporovat v souladu se svými pracovními rolami a zodpovědnostmi.

- Zvyšte povědomí o potížích s usnadněním přístupu v rámci společnosti HP a zajistěte zaměstnancům potřebné školení, aby byli schopni navrhovat, vyrábět, prodávat a dodávat přístupné produkty a služby.
- Vytvořte pravidla pro zajištění přístupnosti pro produkty a služby, ved'te skupiny vývojářů produktů k zodpovědnosti za implementaci těchto pravidel tam, kde je to možné technicky, ekonomicky a z hlediska konkurenceschopnosti.
- Zahrňte osoby s postižením do tvorby těchto pravidel a do navrhování a testování produktů a služeb.
- Dokumentujte funkce usnadnění přístupu a zveřejňujte informace o produktech a službách HP přístupnou formou.
- Navažte vztahy s poskytovateli technologií a řešení pro usnadnění přístupu.
- Podporujte interní a externí výzkum a vývoj, který zlepší technologii usnadnění přístupu relevantní pro produkty a služby HP.
- Podporujte a přispívejte ke standardům odvětví a pravidlům pro usnadnění přístupu.

Mezinárodní asociace IAAP (International Association of Accessibility Professionals)

IAAP je nezisková organizace, která se soustředí na rozvoj profesí zajišťujících přístupnost pomocí propojování kontaktů, vzdělávání a certifikace. Cílem je pomoci odborníkům na přístupnost rozvíjet jejich kariéru a pomáhat organizacím integrovat přístupnost do jejich produktů a infrastruktury.

Jako zakládající člen se společnost HP spojila s dalšími organizacemi s cílem společně rozvíjet obor přístupnosti. Tento závazek podporuje cíl společnosti HP navrhnout, vyrábět a prodávat přístupné produkty a služby, které mohou účinně využívat osoby s postižením.

Organizace IAAP posílí profesi globálním propojením jednotlivců, studentů a organizací, abychom se od sebe navzájem mohli učit. Pokud máte zájem o další informace, navštivte web <http://www.accessibilityassociation.org> a připojte se k online komunitě, přihlaste se k odběru věstníku a zjistěte více o možnostech členství.

Hledání nejlepší technologie usnadnění přístupu

Každý člověk, včetně osob s postižením nebo věkovým omezením, by měl mít možnost pomocí technologie komunikovat, vyjádřit se a spojit se se světem. Společnost HP se zavázala zvýšit povědomí o usnadnění přístupu v rámci společnosti a ve vztahu se zákazníky a partnery.

Ať už jde o větší písmo, které se snadno čte, nebo hlasové rozpoznávání, díky kterému nepotřebujete ruce, nebo jinou technologii usnadnění přístupu, která pomůže v konkrétní situaci – různé technologie usnadnění přístupu pomáhají používat produkty HP. Jak si vybrat?

Zhodnoťte své potřeby

Díky technologiím se může uplatnit váš lidský potenciál. Technologie usnadnění přístupu odstraní bariéry a pomohou vám svobodně tvořit doma, v práci a v rámci komunity. Technologie usnadnění přístupu (AT) pomáhá zvýšit, udržet a zlepšit možnosti funkcí elektronických a informačních technologií.

Můžete vybírat z mnoha produktů AT. Hodnocení AT by vám mělo umožnit posouzení několika produktů, zodpovědět vaše otázky a pomoci vám s výběrem nejlepšího řešení pro vaši situaci. Zjistíte, že odborníci na hodnocení AT pocházejí z mnoha oborů, například z řad licencovaných a certifikovaných fyzioterapeutů, pracovních lékařů, logopedů a dalších odborníků. I jiní lidé mohou též poskytnout informace k hodnocení, ač nevládní licenci či certifikát. Vhodnost těchto osob pro vaše potřeby zjistíte po zjištění faktů, jako je jejich praxe, odbornost a cena jejich služeb.

Usnadnění přístupu pro produkty HP

Tyto odkazy poskytují informace o funkcích usnadnění přístupu a pomocných technologiích, jsou-li dostupné ve vaší zemi nebo oblasti, které jsou součástí různých produktů HP. Tyto zdroje vám pomohou vybrat funkce konkrétní technologie usnadnění přístupu a produkty, které budou nejlépe odpovídat vaší situaci.

- **HP Aging & Accessibility:** Přejděte na <http://www.hp.com>, do pole pro vyhledávání napište **Usnadnění přístupu**. Vyberte možnost **Office of Aging and Accessibility**.
- **Počítače HP:** U systémů Windows 7, Windows 8 a Windows 10 přejděte na <http://www.hp.com/support>, do pole **Vyhledat v našich znalostech** zadejte **Možnosti usnadnění přístupu systému Windows**. Ve výsledcích vyberte příslušný operační systém.
- **Nákupy HP – periferie pro produkty HP:** Přejděte na <http://store.hp.com>, vyberte položku **Obchod** a poté vyberte položku **Monitory** nebo **Příslušenství**.

Pokud potřebujete další pomoc s funkcemi usnadnění přístupu na svém produktu HP, navštivte stránky [Kontaktování podpory na str. 44](#).

Další odkazy na externí partnery a dodavatele, kteří by vám mohli dále pomoci:

- [Informace o usnadnění přístupu od společnosti Microsoft \(Windows 7, Windows 8, Windows 10, Microsoft Office\)](#)
- [Informace o usnadnění přístupu pro produkty Google \(Android, Chrome, Google Apps\)](#)

Normy a legislativa

Země po celém světě vydávají předpisy, které zlepšují přístup k výrobkům a službám pro osoby se zdravotním postižením. Tyto předpisy se historicky vztahují na telekomunikační produkty a služby, počítače a tiskárny, které mají určité možnosti komunikace, a přehrávání videa, jejich související uživatelskou dokumentaci a jejich zákaznickou podporu.

Normy

Instituce US Access Board vytvořila normy Section 508 of the Federal Acquisition Regulation (FAR) pro řešení přístupu k informačním a komunikačním technologiím (ICT) pro osoby s tělesným, smyslovým nebo kognitivním postižením.

Normy obsahují technická kritéria specifická pro různé typy technologií, stejně jako výkonové požadavky, které se soustřeďují na funkčnost pokrytých výrobků. Konkrétní kritéria pokrývají softwarové aplikace a operační systémy, informace z webu a aplikací, počítače, telekomunikační produkty, videa a multimédia a nezávislé funkční produkty.

Mandát 376 – EN 301 549

Evropská unie vytvořila normu EN 301 549 v rámci mandátu 376 jako online sadu nástrojů pro zadávání veřejných zakázek na produkty ICT. Norma specifikuje požadavky na přístup k produktům a službám ICT spolu s popisem postupu testování a metodologie vyhodnocování pro každý požadavek.

Pokyny k usnadnění přístupu k obsahu webu (WCAG)

Pokyny k usnadnění přístupu k obsahu webu (WCAG) iniciativy WAI (Web Accessibility Initiative) skupiny W3C pomáhají tvůrcům a vývojářům webu vytvořit stránky, které lépe vyhovují potřebám osob s postižením či věkovými omezeními.

Pokyny WCAG usnadňují přístup k celé škále obsahu webu (texty, obrázky, zvukové a obrazové soubory) a k webovým aplikacím. Pokyny WCAG mohou být přesně testovány, jsou snadno pochopitelné a použitelné a umožňují vývojářům flexibilně inovovat. Pokyny WCAG 2.0 byly též schváleny jako norma [ISO/IEC 40500:2012](#).

Pokyny WCAG se konkrétně zabývají překážkami v přístupu k webu, kterým čelí lidé s vizuálními, sluchovými, fyzickými, kognitivními a neurologickými postiženími a starší uživatelé webu, kteří potřebují usnadnění přístupu. Pokyny WCAG 2.0 popisují vlastnosti přístupného obsahu:

- **Vnímatelnost** (například textové alternativy pro obrázky, titulky pro neslyšící, přizpůsobitelnost prezentace a barevný kontrast)
- **Použitelnost** (přístup ke klávesnici, barevný kontrast, načasování vstupu, prevence záchvatů a možnosti navigace)
- **Pochopitelnost** (čitelnost, předvídatelnost a podpora vstupů)
- **Robustnost** (například kompatibilita s technologiemi usnadnění přístupu)

Legislativa a předpisy

Dostupnost IT a informací se stává oblastí se stále vyšší legislativní důležitostí. Na těchto odkazech naleznete informace o klíčových zákonech, nařízeních a normách.

- [USA](#)
- [Kanada](#)
- [Evropa](#)
- [Austrálie](#)

Užitečné zdroje a odkazy o usnadnění přístupu

Tyto organizace, instituce a zdroje mohou být dobrým zdrojem informací o zdravotním postižení a omezeních souvisejících s věkem.



POZNÁMKA: Nejde o vyčerpávající seznam. Tyto organizace jsou uvedeny pouze pro informaci. Společnost HP nepřebírá žádnou zodpovědnost za informace nebo kontakty, se kterými se setkáte na internetu. Uvedení v seznamu na této stránce neznamená schválení společností HP.

Organizace

Tyto organizace jsou některé z mnoha, které poskytují informace o zdravotním postižení a omezení týkající se věku.

- American Association of People with Disabilities (AAPD)
- The Association of Assistive Technology Act Programs (ATAP)
- Hearing Loss Association of America (HLAA)
- Institut Information Technology Technical Assistance and Training Center (ITTATC)
- Lighthouse International
- National Association of the Deaf
- National Federation of the Blind
- Rehabilitation Engineering & Assistive Technology Society of North America (RESNA)
- Telecommunications for the Deaf and Hard of Hearing, Inc. (TDI)
- Iniciativa pro usnadnění přístupu k webu W3C (WAI)

Vzdělávací instituce

Mnohé vzdělávací instituce, včetně těchto příkladů, poskytují informace o zdravotním postižení a omezení týkající se věku.

- California State University, Northridge, Center on Disabilities (CSUN)
- University of Wisconsin – Madison, Trace Center
- University of Minnesota, počítačový program pro zprostředkování ubytování

Další zdroje o postiženích

Více zdrojů, včetně těchto příkladů, poskytuje informace o zdravotním postižení a omezení týkající se věku.

- Technický asistenční program ADA (Americans with Disabilities Act)
- ILO Global Business and Disability network
- EnableMart
- European Disability Forum
- Job Accommodation Network
- Microsoft Enable

Odkazy HP

Tyto specifické odkazy HP poskytují informace, které se týkají postižení a věkových omezení.

[Příručka bezpečné a pohodlné obsluhy HP](#)

[Prodej HP ve veřejném sektoru](#)

Kontaktování podpory

Společnost HP nabízí technickou podporu a pomoc s možnostmi usnadnění přístupu pro zákazníky s tělesným postižením.



POZNÁMKA: Podpora je k dispozici pouze v angličtině.

- Zákazníci se sluchovým hendikepem, kteří by se chtěli zeptat na technickou podporu nebo dostupnost produktů HP:
 - Použijte TRS/VRS/WebCapTel a zavolejte na číslo (877) 656-7058 v době od pondělí do pátku, 6:00 až 21:00 (UTC-7).
- Zákazníci s jiným postižením nebo s věkovým omezením, kteří by se chtěli zeptat na technickou podporu nebo dostupnost produktů HP, mají následující možnosti:
 - Zavolejte na číslo (888) 259-5707 v době od pondělí do pátku 6:00 až 21:00 (UTC-7).
 - Vyplňte [Kontaktní formulář pro osoby s postižením nebo věkovým omezením](#).

Rejstřík

A

AT (technologie usnadnění přístupu)
hledání 41
účel 40

Č

číslo produktu 9

H

HP Display Center 22

I

informace o bezpečnosti 1

K

kombinovaný konektor zvukového
výstupu (pro sluchátka) /
zvukového vstupu (pro mikrofon),
identifikace 8

konektor napájení 6, 7

konektory

kombinovaný zvukový výstup
(pro sluchátka) / zvukový
vstup (pro mikrofon) 8

napájení 6, 7

kontaktování telefonické
podpory 2

M

Mezinárodní asociace IAAP
(International Association of
Accessibility Professionals) 41

N

normy a legislativa, usnadnění
přístupu 42

O

Oddíl 508 norem o usnadnění
přístupu 42

P

podpora 2

Podpora HP 2

port HDMI 6

Port HDMI 7

Port USB 8

port USB Type-C 6, 7

porty

HDMI 6, 7

USB 8

USB Type-C 6, 7

přístupnost 41

S

sériové číslo 9

seznámení s monitorem 2

součásti

boční strana 8

přední strana 4, 5

webová kamera 9

zadní strana 6, 7

součásti na boku 8

součásti na přední straně 4, 5

součásti na zadní straně 6, 7

součásti webové kamery 9

Š

štítek 9

štítek produktu 9

T

technická podpora 2

technologie usnadnění přístupu (AT)

hledání 41

účel 40

tlačítko nabídky 4, 5

tlačítko nabídky OSD 4, 5

U

usnadnění přístupu 40, 43, 44

usnadnění přístupu, zhodnocení
potřeb 41

V

varování 1

vedení kabelů 14

Z

začínáme 1

zákaznická podpora, usnadnění
přístupu 44

Zásady HP pro usnadnění
přístupu 40

zdroje HP 2

zdroje, usnadnění přístupu 43