



Kullanıcı Kılavuzu

ÖZET

Bu kılavuz teknik özellikleri gösterir ve monitör özellikleri, monitörün kurulumu ve monitörü kullanma hakkında bilgi sağlar.

Yasal bilgiler

© Copyright 2022 HP Development Company, L.P.

AMD, Advanced Micro Devices, Inc.in ticari markasıdır. HDMI, HDMI logosu ve High-Definition Multimedia Interface, HDMI Licensing LLC'nin ticari markası veya tescilli ticari markasıdır. Windows, Microsoft Corporation kuruluşunun ABD ve/veya diğer ülkelerdeki bir tescilli ticari markası veya ticari markasıdır. USB Type-C® ve USB-C®, USB Implementers Forum'un tescilli ticari markalarıdır. DisplayPort™, DisplayPort™ logosu ve VESA®, ABD'de ve diğer ülkelerde Video Elektronik Standartları Birliğine (VESA) ait ticari markalar veya tescilli ticari markalarıdır.

Buradaki bilgiler önceden haber verilmeksizin değiştirilebilir. HP ürünlerine ve hizmetlerine ilişkin tüm garantiler, bu ürün ve hizmetlerle birlikte verilen garanti beyanlarında açıkça belirtilir. Buradaki hiçbir ifade ek bir garanti olarak yorumlanmamalıdır. HP, işbu belgedeki teknik veya yazı hatalarından veya kusurlardan sorumlu tutulamaz.

Ürün bildirim






Bu kılavuzda çoğu modelde ortak olan özellikler açıklanmaktadır. Bazı özellikler ürününüzde bulunmuyor olabilir. En son kullanıcı kılavuzuna erişmek için <http://www.hp.com/support> adresine gidin ve yönergeleri izleyerek ürününüzü bulun. Sonra **Kılavuzlar** ögesini seçin.

Birinci Basım: Şubat 2022

Belge parça numarası: N01391-141

Bu kılavuz hakkında

Bu kılavuz, teknik özellikleri gösterir ve monitör özellikleri, monitörün kurulumu ve yazılımı kullanma hakkında bilgi sağlar. Modele bağlı olarak, bu kılavuzda verilen tüm özellikler monitörünüzde olmayabilir.

-
-  **UYARI!** Önlenmemesi durumunda ciddi yaralanma veya ölüme **yol açabilecek** tehlikeli bir durumu belirtir.
 -  **DİKKAT:** Önlenmemesi durumunda küçük veya orta dereceli yaralanmaya **yol açabilecek** tehlikeli bir durumu belirtir.
 -  **ÖNEMLİ:** Önemli kabul edilen ancak tehlikeyle ilişkilendirilmeyen bilgileri (örneğin, maddi hasarla ilgili mesajları) gösterir. Bir prosedüre tam olarak açıklanan şekilde uyulmamasının veri kaybına veya donanım ya da yazılım hasarına neden olabileceği konusunda kullanıcıyı uyarır. Ayrıca bir kavramı açıklamak veya bir görevi tamamlamak için temel bilgileri içerir.
 -  **NOT:** Ana metindeki önemli noktaları vurgulamaya veya tamamlamaya yönelik ilave bilgileri içerir.
 -  **İPUÇU:** Bir görevi tamamlamak için yararlı ipuçları verir.
-



Bu ürün, HDMI teknolojisi içerir.

İçindekiler

1 Başlarken	1
Önemli güvenlik bilgileri	1
Ek HP kaynakları	2
Teknik desteği aramadan önce	2
Monitörünüzü tanımaya başlama	2
Özellikler	3
Ön ve arka bileşenler	4
Arka bileşenler	4
Seri numarası ve ürün numarasını bulma	5
Monitörü kurma	6
Monitör standını takma	6
Monitör panelini monte etme	7
Monitör standını çıkarma	8
Monitör panelini bir montaj cihazına takma	8
Kabloları bağlama	10
USB cihazları bağlama (yalnızca belirli ürünlerde)	12
Monitörü ayarlama (yalnızca belirli ürünlerde)	13
Güvenlik kablosu takma	14
Monitörü açma	14
HP su izi ve görüntü tutulması politikası	15
2 Monitörü kullanma	16
Yazılımları ve yardımcı programları indirme	16
OMEN Gaming Hub'ı indirme ve OMEN Lighting Studio'ya erişme	16
OSD menüsünü kullanma	16
Ekran modu durumu	18
RGB Kazanç Ayarını Kullanma	18
Renk ön ayarlarını seçme	18
Otomatik Uyku Modunu Kullanma	19
PbP'i kullanma	19
Harici ışık kullanma	20
3 Destek ve sorun giderme	21
Sık karşılaşılan sorunları çözme	21
Düğme kilitlenmesi	22
4 Monitör bakımı	23
Bakım yönergeleri	23
Monitörü temizleme	23
Monitörü taşıma	24

A Teknik özellikler	25
68,5 cm (27 inç) modelin teknik özellikleri	25
Ön ayarlı ekran çözünürlükleri	26
Güç kaynağı özellikleri	26
Enerji tasarrufu özelliği	27
B Erişilebilirlik	28
HP ve erişilebilirlik	28
İhtiyaç duyduğunuz teknoloji araçlarını bulma	28
HP bağlılığı	28
Uluslararası Erişilebilirlik Uzmanları Birliği (IAAP)	29
En iyi yardımcı teknolojiyi bulma	29
İhtiyaçlarınızı değerlendirme	29
HP ürünleri için erişilebilirlik	29
Standartlar ve mevzuat	30
Standartlar	30
Direktif 376 – EN 301 549	30
Web İçeriği Erişilebilirlik Yönergeleri (WCAG)	30
Mevzuat ve yönetmelikler	31
Kullanışlı erişilebilirlik kaynakları ve bağlantılar	31
Kuruluşlar	31
Eğitim kurumları	31
Engellilik ile ilgili diğer kaynaklar	31
HP bağlantıları	32
Desteğe başvurma	32
Dizin	33

1 Başlarken

Güvenlik bilgilerini öğrenmek ve ek HP kaynaklarını nerede bulabileceğiniz hakkında bilgi edinmek için bu bölümü okuyun.

Önemli güvenlik bilgileri

Monitörle birlikte bir AC adaptörü ve güç kablosu verilebilir. Başka bir kablo kullanıyorsanız yalnızca bu monitöre uygun bir güç kaynağı ve bağlantısı kullanın. Monitörle birlikte kullanılacak doğru güç kablosu seti hakkında bilgi edinmek için belge setinde verilmiş olan *Ürün Bildirimleri*'ne bakın.

⚠ UYARI! Elektrik çarpması veya donatının hasar görmesi riskini azaltmak için:

- Güç kablosunu her zaman kolayca erişebileceğiniz bir AC prizine takın.
- Güç kablosunda üç uçlu bağlantı fişi varsa kabloyu üç uçlu (topraklı) bir prize takın.
- Bilgisayarın elektrik bağlantısını, güç kablosunu AC prizinden çıkararak kesin. Güç kablosunu AC prizinden çıkarırken kabloyu fiş kısmından tutun.

Güvenliğiniz için güç kablolarının veya diğer kabloların üzerine hiçbir şey koymayın. Monitöre bağlı tüm kablo ve kordonların üzerine basılma, çekme, tutma veya takılıp düşmeleri önleyecek şekilde düzenlenmesine dikkat edin.

Ciddi yaralanma riskini azaltmak için kullanıcı kılavuzlarınızla birlikte verilen *Güvenlik ve Rahat Kullanım Kılavuzu*'nu okuyun. Kılavuzda, iş istasyonunun doğru kurulması ve bilgisayar kullanıcıları için doğru duruş şekli, sağlık ve çalışma alışkanlıkları hakkında bilgiler verilmektedir. *Güvenlik ve Rahat Kullanım Kılavuzu*'nda elektrik ve mekanikle ilgili önemli güvenlik bilgileri de bulunmaktadır. *Güvenlik ve Rahat Kullanım Kılavuzu*'na internette <http://www.hp.com/ergo> adresinden ulaşabilirsiniz.

📄 ÖNEMLİ: Monitörün ve bilgisayarın korunmasını sağlamak için bilgisayarın ve çevre birimlerinin (monitör, yazıcı veya tarayıcı gibi) tüm güç kablolarını, çoklu priz veya kesintisiz güç kaynağı (UPS) gibi bir aşırı gerilim koruması cihazına bağlayın. Tüm anahtarlı uzatma kabloları yüksek voltaj koruması sağlamaz; anahtarlı uzatma kablosu, bu yeteneğe sahip olduğuna dair özel olarak etiketlenmelidir. Aşırı gerilim korumasının başarısız olması durumunda ekipmanınızı değiştirebilmeniz için hasar halinde değiştirme politikası sunan üreticilerin çoklu prizlerini kullanın.

Monitörünüzü gerektiği gibi taşıyacak şekilde tasarlanmış, uygun ve doğru boyutlarda bir mobilya kullanın.

⚠ UYARI! Şifonyer, kitaplık, raf, masa, hoparlör, sandık veya el arabalarına uygunsuz biçimde yerleştirilmiş monitörler düşebilir ve kişisel yaralanmaya neden olabilir.

⚠ UYARI! **Denge tehlikesi:** Cihaz düşebilir ve ciddi yaralanmalara veya ölüme yol açabilir. Yaralanmayı önlemek için monitörü montaj yönergelerine uygun şekilde yere veya duvara sabitleyin.

⚠ UYARI! Bu ekipmanın çocukların bulunma olasılığı olan yerlerde kullanılması uygun değildir.



NOT: Bu ürün, eğlence amaçlı kullanım için uygundur. Çevredeki ışık ve parlak yüzeylerin ekrandaki rahatsız edici yansımalarından kaynaklanabilecek girişimi önlemek için monitörü aydınlatması denetlenebilen bir ortama yerleştirmeyi göz önünde bulundurun.

Ek HP kaynakları

Ürünle ilgili ayrıntıları, nasıl yapılır bilgisi ve daha fazlasını sağlayan kaynakları bulmak için bu tabloyu kullanın.

Tablo 1-1 Ek bilgiler

Kaynak	İçindekiler
Kurulum Yönergeleri	Monitör kurulumu ve özelliklerine genel bakış
HP destek	HP desteği ya da bir donanım veya yazılım sorununu çözmek için http://www.hp.com/support adresine gidin ve yönergeleri izleyerek ürününüzü bulun. – veya – Görev çubuğunda Ara simgesini seçin, arama kutusuna support yazın ve ardından HP Support Assistant 'i seçin. – veya – Görev çubuğundaki soru işareti simgesini seçin.

NOT: Güç kablosunu, AC adaptörünü (yalnızca belirli ürünlerde) veya monitörünüzle birlikte verilen herhangi bir kabloyu değiştirmek için müşteri desteğine başvurun.

Teknik desteği aramadan önce

Bir sorunu gidermeniz gerekiyorsa bu bilgileri kullanın.

Sorunu [Destek ve sorun giderme, sayfa 21](#) ögesini kullanarak çözemezseniz teknik desteği arayarak ek yardım alabilirsiniz. Aradığınızda aşağıdaki bilgileri elinizin altında bulundurun.

- Monitörün model numarası
- Monitörün seri numarası
- Fatura üzerindeki satın alma tarihi
- Sorunun hangi şartlar altında oluştuğu
- Alınan hata mesajları
- Donanım yapılandırması
- Kullanmakta olduğunuz donanım ve yazılımın adı ve sürümü

Monitörünüzü tanımaya başlama

Monitörünüz üst düzey özelliklere sahiptir. Bu bölümde bileşenleriniz, bileşenlerinizin bulunduğu yerler ve nasıl çalıştıkları hakkında ayrıntılar yer almaktadır.

Özellikler

Modele bağı olarak, monitörünüz aşağıdaki özellikleri içerebilir:

Ekran özellikleri

- 68,5 cm (27 inç) çapraz izlenebilir ekran alanına sahip, 3840 × 2160 çözünürlüklü, ayrıca daha düşük çözünürlükler için tam ekran desteği sunan monitör; üç ön ayarlı mod seçeneği için sabit ölçeklendirme içerir: Ekranı Doldur, En Boy Oranına Doldur veya Piksel Piksel
- Gözlerinizi rahat ettirmek amacıyla mavi ışığı azaltmak için Eyesafe® sertifikalı (varsayılan mod) HP Eye Ease özelliği
- Optimum göz rahatlığı ve görüntüleme için flicker-free özelliği



NOT: Flicker-free özelliği, yalnızca statik yenileme hızı ve arka ışık denetimi sırasında etkinleştirilir ancak Sinema Filmi Yanıt Süresi (MPRT) açık olduğunda devre dışı bırakılır. 0~3000Hz aralığında görünür bir titreme yoktur.

- Tümlşik 2 × 2 W hoparlörler (aşağı yönlü)
- Aktif matrisli ve düzlem içi geçişli (IPS) sıvı kristal ekran (LCD)
- sRGB/DCI-P3 renk alanlarının kapsanması için geniş renk gamı
- LED arka ışıklı yansımaz panel
- Oturma, ayakta durma veya iki yana hareket etme konumlarında ekranın görülebilmesini sağlayan, geniş görüntüleme açısı
- Eğim ve yükseklik ayarı özellikleri
- DisplayPort ve HDMI girişlerinin ekranın her yarısında görüntülenebilmesi için Resim yanında Resim (PbP) işlevi
- Kolay kurulum ve ekranın en iyi duruma getirilmesi için 10 dilde ekran menüsü (OSD) ayarları
- DCI-P3 (Oyun modu) ve sRGB (Standart mod) için renk alanı ön ayarları

Konektörler



NOT: Kablolar, yalnızca belirli ürünler dışındaki konektörler için verilmez.

- DisplayPort™ video girişi (kablo yalnızca belirli ürünlerle birlikte verilir)
- High-Definition Multimedia Interface™ (HDMI) video girişi
- Ses çıkış (kulaklık) jakı
- USB Type-C – USB Type-A kablosu ve DisplayPort kablosu (kablo yalnızca belirli ürünlerle birlikte verilir)
- İşletim sisteminiz tarafından destekleniyorsa Tak ve Kullan özelliği

Monitör standı

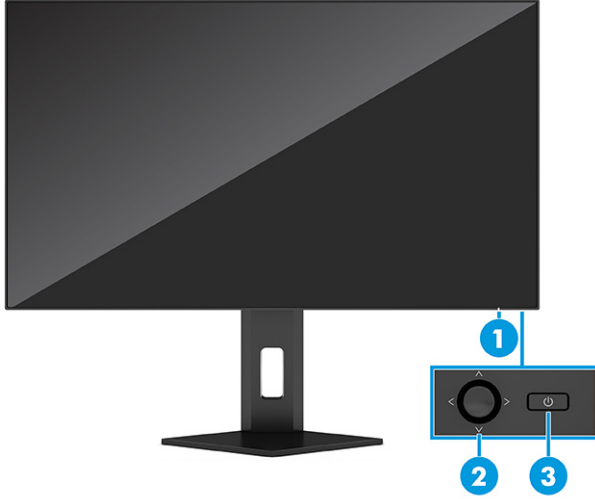
- Esnek monitör paneli montaj çözümleri için çıkarılabilir stand
- Monitörü bir oynar kola takmak için VESA® montaj özelliği (100 × 100 mm)

- Monitörü iş istasyonuna takmak üzere bir bağlantı parçası desteği

NOT: Güvenlik ve yasal düzenleme bilgileri için belge setinizdeki *Ürün Bildirimleri*'ne bakın. En son kullanıcı kılavuzuna erişmek için <http://www.hp.com/support> adresine gidin ve yönergeleri izleyerek ürününüzü bulun. Sonra **Kılavuzlar** ögesini seçin.

Ön ve arka bileşenler

Monitörün ön ve arka taraflarındaki bileşenleri belirlemek için bu resim ve tabloyu kullanın.

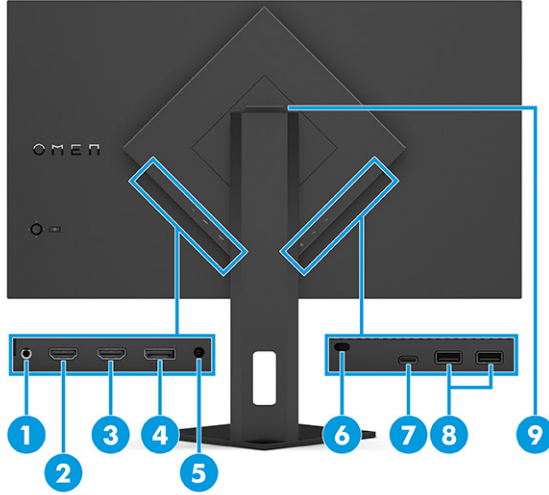


Tablo 1-2 Ön ve arka bileşenler ve açıklamaları

Bileşen	Açıklama
(1) Güç ışığı	Beyaz: Monitör açıktır. Sarı: Faaliyet olmadığından monitör düşük güç durumundadır.
(2) OSD denetleyici	OSD menüsünü açar ve monitör ayarlarını değiştirir.
(3) Güç düğmesi	Monitörü açar veya kapatır.

Arka bileşenler

Monitörün arka tarafındaki bileşenleri belirlemek için bu resim ve tabloyu kullanın.

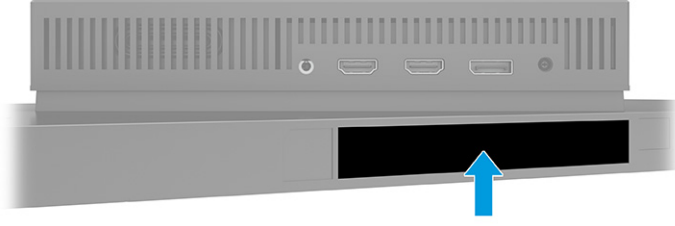


Tablo 1-3 Arka taraftaki bileşenler ve açıklamaları

Bileşen	Açıklama
(1) Ses çıkış (kulaklık) jakı	Kulaklıkları veya kulakiçi kulaklıkları bağlar. DİKKAT: Kişisel yaralanma riskini azaltmak için kulaklıkları veya kulakiçi kulaklıkları kullanmadan önce ses düzeyini ayarlayın. Ek güvenlik bilgileri için belge setinizdeki <i>Ürün Bildirimleri</i> 'ne bakın.
(2) HDMI 2.0 bağlantı noktası	HDMI kablosunu bilgisayar veya oyun konsolu gibi bir kaynak cihaza bağlar.
(3) HDMI 2.1 bağlantı noktası	HDMI kablosunu bilgisayar veya oyun konsolu gibi bir kaynak cihaza bağlar.
(4) DisplayPort konektörü	DisplayPort kablosunu bilgisayar veya oyun konsolu gibi bir kaynak cihaza bağlar.
(5) Güç konektörü	AC adaptörü bağlanır.
(6) Güvenlik kablosu yuvası	İsteğe bağlı güvenlik kablosu bağlanır.
(7) USB Type-C® bağlantı noktası (yukarı akış)	Bir USB Type-C – A kablosunu bilgisayar veya oyun konsolunun USB Type-A bağlantı noktası gibi bir kaynak cihaza bağlar. Bu bağlantı noktası yalnızca USB Type-A bağlantı noktalarının işlevlerini gerçekleştirmelerini sağlar.
(8) USB Type-A bağlantı noktaları (aşağı akış)	Bir USB kablosunu klavye, fare veya USB flash sürücü gibi bir çevre cihazına bağlar.
(9) Kulaklık depolama	Monitör, kulaklık için kullanışlı depolama olanağı sağlamak üzere standın üst kısmında bir kulaklık kancasına sahiptir.

Seri numarası ve ürün numarasını bulma

Ürüne bağlı olarak, seri numarası ve ürün numarası monitörün arkasındaki veya monitör ön panelinin altındaki bir etikette bulunur. Destek için HP'ye ulaşmanız gerektiğinde bu numaralar size gerekebilir.



Monitörü kurma

Bu bölümde monitör standını veya duvar montaj parçasını takma ve monitörünüzü bir PC'ye, dizüstü bilgisayara, oyun konsoluna veya benzer bir cihaza bağlama seçenekleri açıklanmaktadır.

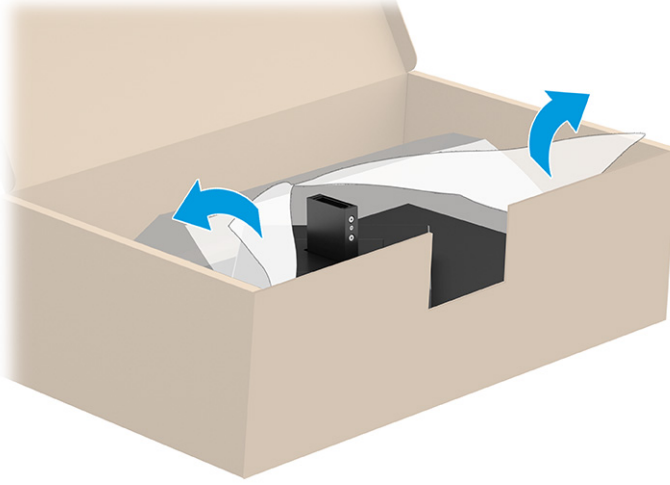
- ⚠ UYARI!** Ciddi yaralanma riskini azaltmak için *Güvenlik ve Rahat Kullanım Kılavuzu*'nu okuyun. Kılavuzda, iş istasyonunun doğru kurulması ve bilgisayar kullanıcıları için doğru duruş şekli, sağlık ve çalışma alışkanlıkları hakkında bilgiler verilmektedir. *Güvenlik ve Rahat Kullanım Kılavuzu*'nda elektrik ve mekanikle ilgili önemli güvenlik bilgileri de bulunur. *Güvenlik ve Rahat Kullanım Kılavuzu*'na internette şu adresten ulaşabilirsiniz: <http://www.hp.com/ergo>.
- 📌 ÖNEMLİ:** Monitöre zarar vermektan kaçınmak için LCD panelin yüzeyine dokunmayın. Panele basınç yapılması renk bütünlüğünün bozulmasına veya sıvı kristallerin hatalı yönelmesine neden olabilir. Böyle bir durumda ekran normal durumuna geri döndürülemez.
- 📌 ÖNEMLİ:** Ekranın çizilmesini, bozulmasını veya kırılmasını ve denetim düğmelerinin zarar görmesini önlemek için monitörü, yüzü aşağı bakacak şekilde koruyucu köpük tabaka veya aşındırıcı olmayan bir kumaşla kaplı düz bir yüzeye yerleştirin.

Monitör standını takma

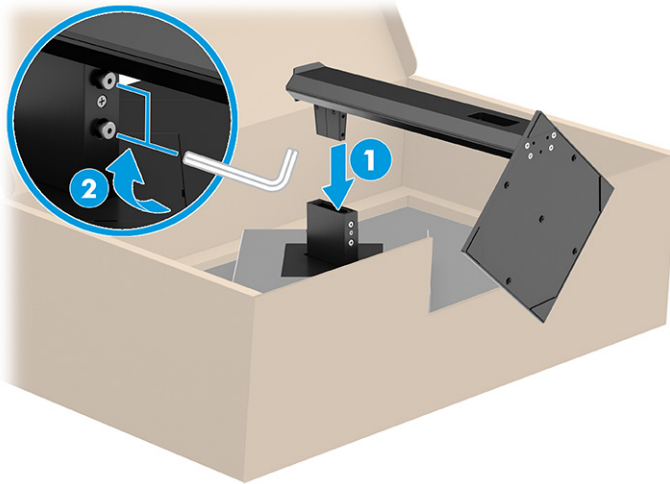
Monitör standınızı doğru şekilde takmak güvenli kullanım için çok önemlidir. Bu bölümde standın nasıl güvenli biçimde takılacağını açıklar.

- 💡 İPUCU:** Monitörün yerleşimini göz önünde bulundurun çünkü çevreden gelen ışık ve parlak yüzeyler karıştırıcı yansımalara neden olabilir.
- 📌 NOT:** Monitör standı takma işlemleri diğer modellerde farklı olabilir.

1. Monitör kutu içinde ön yüzü aşağı bakacak şekilde dururken ambalaj torbasını yırtma çizgisi boyunca yırtarak açın.



2. Monitör panelini, yüzü aşağıya bakacak şekilde yerleştirin ve standı monitör panelinin arkasına takın (1), ardından kelebek vidalarla sabitleyin (2).



Monitör panelini monte etme



Monitörünüzü bir oynar kol veya başka bir bağlantı düzeneği kullanarak duvara takmak için bu bölümdeki adımları izleyerek monitörünüzü güvenli ve sağlam şekilde bağlayın.

ÖNEMLİ: Bu monitör endüstri standardı VESA 100 mm montaj deliklerini destekler. Monitör paneline üçüncü taraf bir montaj çözümü takmak için dört adet 4 mm kalınlığında, 0,7 diş, 10 mm uzunluğunda vida kullanın. Daha uzun vidalar monitöre zarar verebilir. Üreticinin montaj çözümünün VESA standardıyla uyumlu olduğundan ve monitör panelinin ağırlığını taşıyabilecek taşıma kapasitesine sahip olduğundan emin olun. En iyi performansı almak için monitörle birlikte verilen güç ve video kablolarını kullanın.

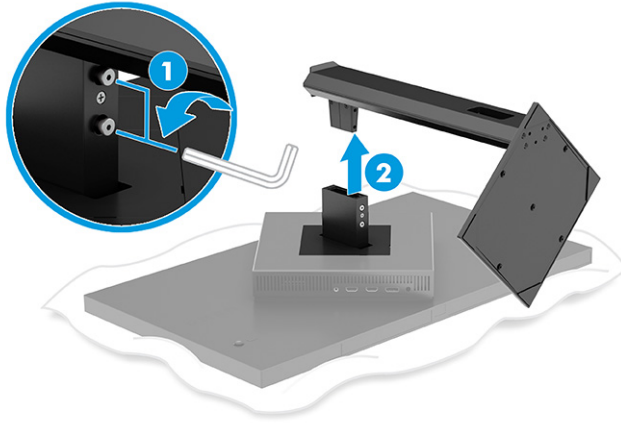
NOT: Bu aparatın UL veya CSA listelerindeki duvara montaj parçası tarafından desteklenmesi amaçlanmıştır.

Monitör standını çıkarma

Taktığınız monitör standı yerine duvar montaj parçası kullanmaya karar vererseniz ilk olarak standı çıkarın.

-  **ÖNEMLİ:** Monitörü sökmeden önce monitörün kapalı ve tüm kabloların çıkarılmış olduğundan emin olun.
-  **ÖNEMLİ:** Monitörü dengede duracak şekilde konumlandırırken HP bu işlemlerin iki kişi tarafından gerçekleştirilmesini önermektedir.

1. Monitöre bağlı tüm kabloların bağlantısını kesin ve kabloları çıkarın.
2. Monitörü, yüzü aşağıya bakacak şekilde, köpükten yapılmış koruyucu bir tabaka veya temiz ve kuru bir kumaşla kaplı düz bir yüzeye koyun.
3. Kelebek vidaları gevşeyin (1) ve ardından montaj plakası monitör panelindeki girintiden çıkana kadar standın tabanını yukarı yönde çevirin (2).
4. Standı girintiden kaydırıp çıkarın.

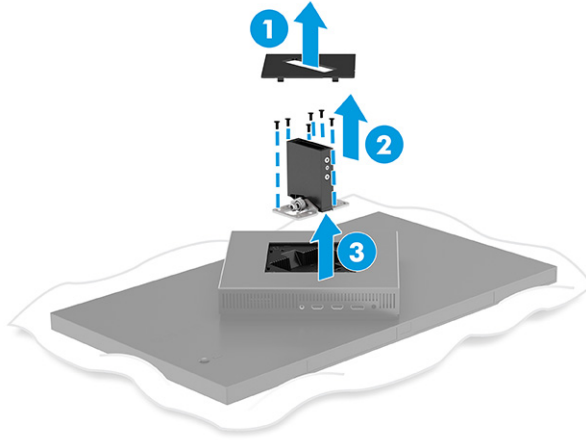


Monitör panelini bir montaj cihazına takma

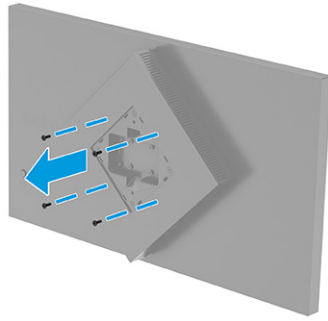
Bir montaj cihazı taktığınızda, tornavida gibi ek aletlere ihtiyaç duyabilirsiniz (ayrıca satın alınır). Monitörünüzün hasar görmesini önlemek için şu yönergeleri izleyin.

1. Takılıysa, monitör standını çıkarın. Bkz. [Monitör standını çıkarma, sayfa 8](#).
2. Monitörün arkasındaki VESA kapağını kaldırarak açmak için düz uçlu bir tornavida kullanın ve VESA kapağını çıkarın (1).

3. Menteşeyi sabitleyen altı vidayı sökmek için bir tornavida kullanın (2) ve menteşeyi çıkarın (3).

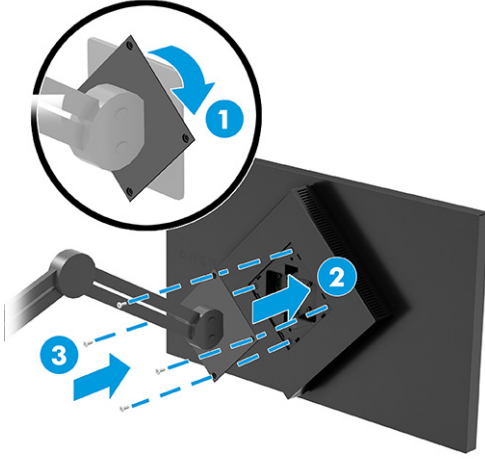


4. Monitör panelinin arka kısmındaki VESA deliklerinden, dört adet vidayı çıkarın.



5. Oynar kolda, VESA adaptörünü monitöre takmadan önce monitörün arkasındaki vida delikleriyle (1) aynı hizaya gelecek şekilde 45° döndürün.
6. VESA adaptörünü 45° döndürülmüş şekilde monitör panelinin arkasındaki yuvaya takın (2). Ardından, adaptörü ve monitör panelini sabitleyin ve sıkın (3). Kullanmadan önce, adaptörün monitör paneline düzgün şekilde sabitlendiğinden emin olun.

ÖNEMLİ: Bu yönergeler cihazınız için geçerli değilse monitörü bir duvara veya oynar kola takarken cihaz üreticisinin montaj yönergelerini izleyin.

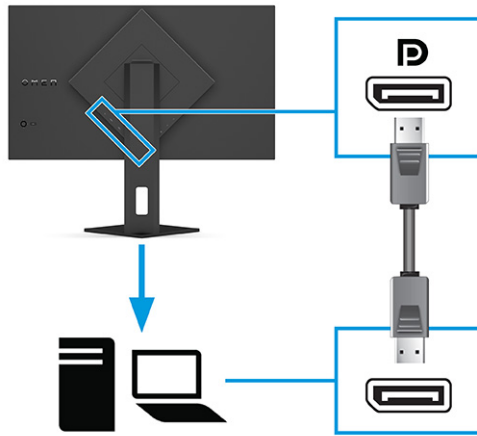


Kabloları bağlama

Bu bölümde, bir kablunun nasıl bağlanacağına ilişkin detaylara ek olarak, monitörünüzün bazı kabloları bağladığınızda nasıl çalışacağı hakkında bilgiler yer alır.

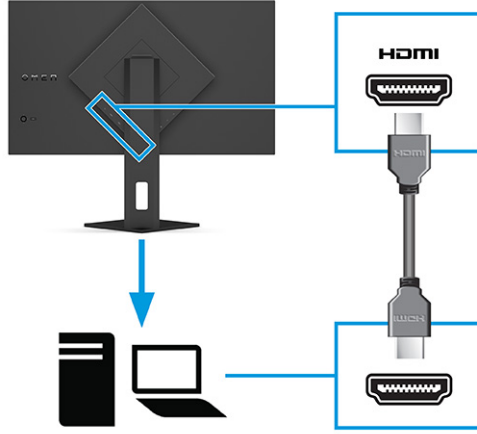
NOT: Modele bağlı olarak monitör; USB Type-C, HDMI veya DisplayPort girişlerini destekleme kapasitesine sahip olabilir. Video modu, kullanılan video kablosuyla belirlenir. Monitör, hangi girişlerde geçerli video sinyalleri olduğunu otomatik olarak algılar. Girişleri OSD menüsünden seçebilirsiniz. Monitörle birlikte belirli kablolar verilir. Bu bölümde gösterilen tüm kablolar monitörle birlikte verilmez.

1. Monitörü bilgisayarınızın yakınında uygun ve iyi havalandırılan bir konuma yerleştirin.
2. Video kablosunu bağlayın.
 - DisplayPort kablosunun bir ucunu monitörün arkasındaki DisplayPort konektörüne, diğer ucunu da kaynak cihazdaki DisplayPort konektörüne bağlayın.

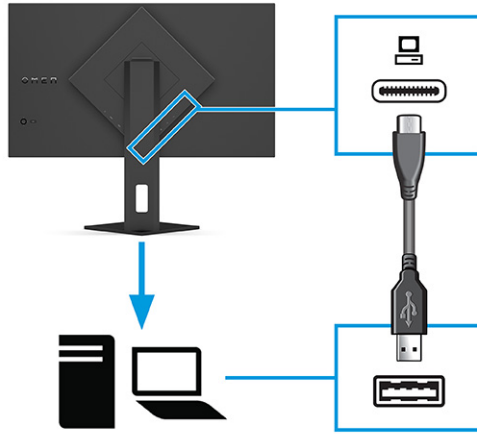



- HDMI kablosunun bir ucunu monitörün arkasındaki HDMI bağlantı noktasına; diğer ucunu da kaynak cihazın üzerindeki HDMI bağlantı noktasına takın.

NOT: HDMI 2.0 ve 2.1 bağlantı noktalarında sürüme uygun HDMI kabloları kullanılmalıdır.




- USB Type-C kablosunun bir ucunu monitörün arkasındaki USB Type-C bağlantı noktasına, diğer ucunu da kaynak cihazdaki USB Type-A bağlantı noktasına bağlayın. (Yalnızca monitörle birlikte verilen HP onaylı USB Type-C – USB Type-A kablosunu kullanın.)



-  **NOT:** Monitördeki USB Type-A bağlantı noktalarını etkinleştirmek için kaynak cihazdan (bilgisayar, dizüstü bilgisayar, oyun konsolu) monitörün arkasına bir USB Type-C – Type-A bağlantı kablosu bağlamanız gerekir. Daha fazla bilgi için bkz. [USB cihazları bağlama \(yalnızca belirli ürünlerde\)](#), [sayfa 12](#).

3. Güç kablosunun bir ucunu AC adaptörüne **(1)** ve güç kablosunun diğer ucunu topraklı bir AC prize **(2)** bağlayın. Sonra AC adaptörünü monitördeki güç konektörüne **(3)** bağlayın.

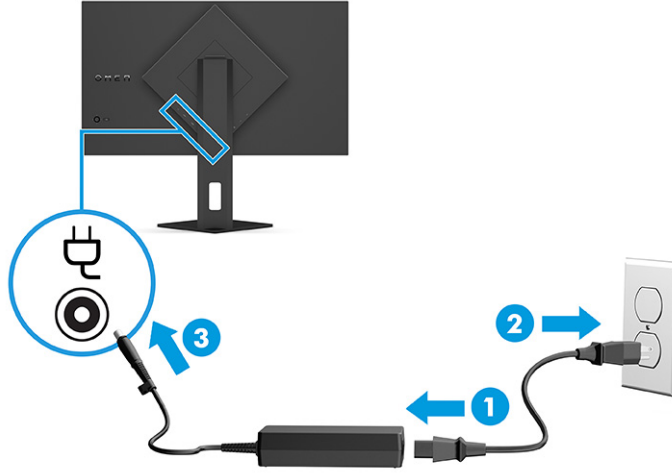
 **UYARI!** Elektrik çarpması veya donatının hasar görmesi riskini azaltmak için:

Güç kablosunun topraklama fişini devre dışı bırakmayın. Topraklama fişi önemli bir güvenlik özelliğidir.

Güç kablosunu her zaman kolayca erişebileceğiniz topraklı bir AC prize takın.

Güç kablosunu AC prizinden çekerek ekipmanın elektrik bağlantısını kesin.

Güvenliğiniz için güç kablolarının veya diğer kabloların üzerine hiçbir şey koymayın. Kabloları kimsenin basmayacağı veya takılmayacağı şekilde düzenleyin. Kablodan tutarak çekmeyin. Güç kablosunu AC prizinden çıkarırken kabloyu fiş kısmından tutun.

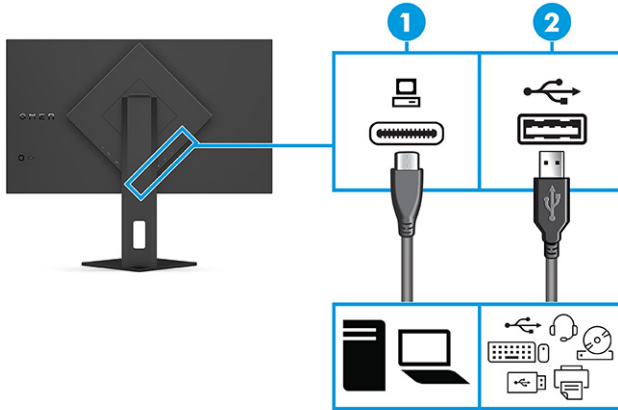


USB cihazları bağlama (yalnızca belirli ürünlerde)

Dijital kamera, USB klavye veya USB fare gibi cihazları bağlamak için USB konektörlerini kullanın. Monitörde, bir cihaza (aşağı akış) bağlanmak için iki USB Type-A bağlantı noktası vardır.



NOT: USB Type-A bağlantı noktalarının fare, klavye, telefon, harici sabit sürücüler ve USB'ye bağlı olan ve 5 V kabul edilebilen hemen hemen her şeye USB hub olarak hizmet verebilmesini sağlamak için bir USB Type-C – Type-A kablosunu kaynak cihazdan (bilgisayardan) monitörün arkasına bağlamanız gerekir.



Tablo 1-4 USB bağlantı noktası konumları

USB Bağlantı Noktaları

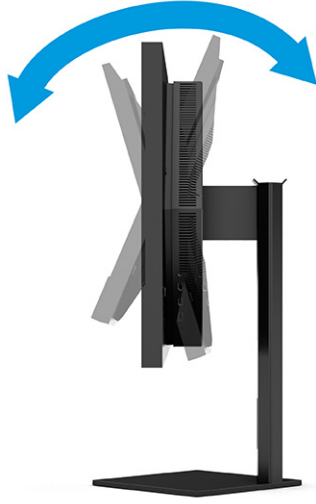
- | | |
|-----|-----------------------------------|
| (1) | USB Type-C bağlantı noktası |
| (2) | USB Type-A bağlantı noktaları (2) |

Monitörü ayarlama (yalnızca belirli ürünlerde)

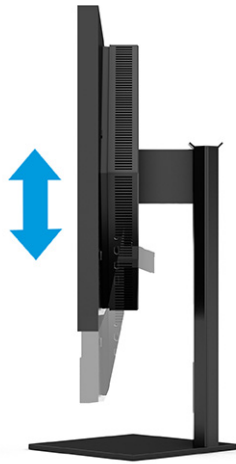
Monitörünüz ergonomik bir çalışma alanını desteklemek için bu bölümde özetlenen ayarlama seçeneklerini sunar.

⚠ UYARI! Ciddi yaralanma riskini azaltmak için *Güvenlik ve Rahat Kullanım Kılavuzu*'nu okuyun. Kılavuzda, iş istasyonunun doğru kurulması ve bilgisayar kullanıcıları için doğru duruş şekli, sağlık ve çalışma alışkanlıkları hakkında bilgiler verilmektedir. *Güvenlik ve Rahat Kullanım Kılavuzu*'nda elektrik ve mekanikle ilgili önemli güvenlik bilgileri de bulunmaktadır. *Güvenlik ve Rahat Kullanım Kılavuzu*'na internette şu adresten ulaşabilirsiniz: <http://www.hp.com/ergo>.

1. Monitörü rahat bir göz seviyesine ayarlamak için monitör panelini arkaya ya da öne doğru eğin.

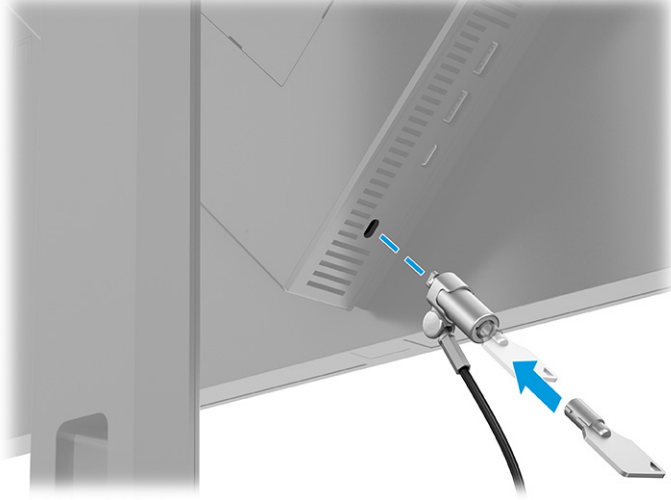


2. Monitör yüksekliğini bireysel iş istasyonunuz için konforlu bir konuma ayarlayın. Monitörün üst çerçeve kenarı göz hizanızdan yüksekte olmamalıdır. Numaralı gözlük takan kullanıcılar için alçak ve arkaya eğimli yerleştirilmiş bir monitör daha konforlu olabilir. İş günü içinde çalışma pozisyonunuzu değiştirdikçe monitörünüzü de buna uygun şekilde yeniden konumlandırın.






Güvenlik kablosu takma

Bir güvenlik önlemi olarak, monitörü HP'den alınabilen isteğe bağlı güvenlik kablosuyla hareketsiz bir nesneye sabitleyebilirsiniz. Kilidi takmak ve çıkarmak için isteğe bağlı güvenlik kablosuyla birlikte verilen anahtarı kullanın.

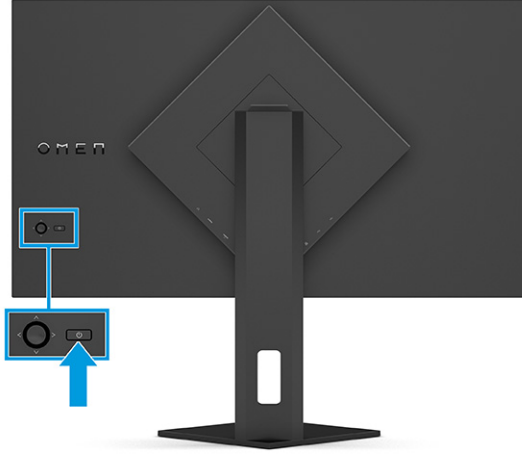


Monitörü açma

Bu bölümde monitörünüzün zarar görmesini önleme hakkında önemli bilgiler, başlatma göstergeleri ve sorun giderme bilgileri verilmektedir.

-  **ÖNEMLİ:** Aynı durağan görüntüyü ekranda 12 saat veya daha uzun süre görüntüleyen monitörlerde görüntü izi oluşabilir. Görüntü izi olmaması için uzun bir süre kullanmayacaksanız mutlaka ekran koruyucusu uygulamasını etkinleştirmeniz veya monitörü kapatmanız gerekir. Görüntü tutulması, tüm LCD ekranlarda oluşabilen bir durumdur. Monitördeki görüntü izi hasarı HP garantisi kapsamında değildir.
-  **NOT:** Güç düğmesine basıldığında bir şey olmuyorsa Güç Düğmesini Kilitleme özelliği etkinleştirilmiş olabilir. Bu özelliği devre dışı bırakmak için monitörün güç düğmesini 10 saniye basılı tutun.
-  **NOT:** Belirli HP monitörlerinde, güç ışığını OSD menüsünden devre dışı bırakabilirsiniz. OSD'yi açmak için **Menu** (Menü) düğmesine basın, **Power** (Güç) öğesini, **Power LED** (Güç Işığı) öğesini ve sonra **Off** (Kapalı) öğesini seçin.

- ▲ Monitörü açmak için monitörün arka tarafındaki güç düğmesine basın.



Monitörünüzü ilk kez açtığınızda, 5 saniye boyunca bir monitör durumu iletisi görüntülenir. Mesaj hangi girişin geçerli etkin sinyal olduğunu, otomatik kaynak değiştirme ayarının durumunu (Açık ya da Kapalı; varsayılan ayar "Açık"tır), geçerli ön ayarlı ekran çözünürlüğünü ve önerilen ön ayarlı ekran çözünürlüğünü gösterir.

Monitör, sinyal girişlerini otomatik olarak etkin giriş için tarar ve ekran için bu girişi kullanır.

HP su izi ve görüntü tutulması politikası

Bazı monitörler, ultra izleme açıları ve gelişmiş görüntü kalitesi sunan Düzlem İçi Geçiş (IPS) ekran teknolojisiyle tasarlanmıştır. Birçok uygulama için uygun olmasına karşın, ekran koruyucu kullanmıyorsanız bu panel teknolojisi uzun süre durağan, hareketsiz veya sabit görüntüler için uygun değildir.

Durağan görüntülü uygulamalar arasında güvenlik kameraları, video oyunları, pazarlama logoları ve şablonlar sayılabilir. Durağan görüntüler, monitörün ekranında leke veya su izi gibi görünebilen görüntü tutulmalarına neden olabilir.

Günde 24 saat kullanımda olan monitörlerde görüntü tutulması hasarı HP garantisi kapsamında değildir. Görüntü tutulması hasarını önlemek için bilgisayar kullanımda değilken monitörü mutlaka kapatın veya bilgisayarınız destekliyse sistem boştaiken monitörü kapatmak için güç yönetimi ayarlarından faydalanın.

2 Monitörü kullanma

Bu bölümde yazılım ve yardımcı programlar, OSD menüsü, işlev düğmeleri ve güç durumları da dahil, monitörünüzün ve özelliklerinin nasıl kullanılacağı açıklanmaktadır.

Yazılımları ve yardımcı programları indirme

Bu dosyaları HP Destek'ten indirip kurabilirsiniz.

Yazılım dosyalarını ve yardımcı programları indirmek için:

1. <http://www.hp.com/support> adresine gidin.
2. **Software and Drivers** (Yazılım ve Sürücüler) ögesini seçin.
3. Ürününüzün türünü seçin.
4. HP monitörünüzün modelini arama alanına yazın ve ekrandaki yönergeleri izleyin.

OMEN Gaming Hub'ı indirme ve OMEN Lighting Studio'ya erişme

OMEN Gaming Hub'ı Microsoft Store uygulamasından indirip kurabilirsiniz. OMEN Light Studio'ya erişmek için OMEN Gaming Hub'ı yüklemeniz gerekir.



NOT: Tam denetime sahip olmak ve RGB ışık efektlerini özelleştirmek üzere OMEN Light Studio'ya erişmek için OMEN Gaming Hub'ı indirdiğinizden emin olun.

Uygulamayı indirmek için:

1. Görev çubuğundan **Başlat**'ı seçin.
2. **Microsoft Store** uygulamasını seçin.
3. **OMEN Gaming Hub** yazın ve **Al**'i seçin.

OSD menüsünü kullanma

HP monitörünüzü tercihlerinize uyacak şekilde ayarlayabilirsiniz. Monitörünüzün görüntüleme özelliklerini özelleştirmek için OSD menüsünü kullanın.

Monitörün arka panelindeki OSD denetleyicisini kullanarak OSD'ye erişip ayarlar yapabilirsiniz.

OSD menüsüne erişmek ve ayar yapmak için:

1. Monitör halihazırda açık değilse güç düğmesine basarak monitörü açın.
2. OSD denetleyicinin ortasına basın, menü seçenekleri arasında gezinmek için denetleyiciyi yukarı, aşağı, sola ya da sağa hareket ettirin. Seçim yapmak için denetleyicinin ortasına basın.

Aşağıdaki tabloda OSD ana menüdeki olası menü seçenekleri listelenmektedir. Her bir ayarın açıklamaları ve monitörünüzün görünümü veya performansı üzerindeki etkileri burada bulunmaktadır.

Tablo 2-1 Bir düğmeyi veya bir denetleyiciyi (yalnızca belirli ürünlerde) kullanmaya ilişkin OSD menü seçenekleri ve açıklamaları

Ana menü	Açıklama
Gaming (Oyun)	<p>Adaptive-Sync veya AMD® FreeSync Premium Pro, sinema filmi yanıt süresi (MPRT), yanıt süresi, kenar hassaslığı, gölgelenme, kare hızı, artı şekilli imleç, mesaj zamanlayıcılar ve çoklu monitör hizalama gibi oyun tercihlerini seçer ve ayarlar.</p> <p>NOT: Mesaj Zamanlayıcısı etkinken Kare Hızı, zamanlayıcı değerini gizler.</p> <p>Adaptive-Sync/ AMD FreeSync Premium Pro aşağıdaki koşullarda devre dışı bırakılır:</p> <ol style="list-style-type: none">1. HDMI 2.0 bağlantı noktasından kaynak girişi.2. PBP modu açık. <p>MPRT aşağıdaki koşullarda devre dışı bırakılır:</p> <ol style="list-style-type: none">1. HDR sinyali etkin.2. Yenileme hızı < 100 Hz3. DCR açık.4. Adaptive-Sync/AMD FreeSync Premium Pro açık.5. PBP modu açık. <p>Game Remaster Mode'un (Oyun Remaster Modu) renk modu seçildiğinde Kenar Hassaslığı ve Gölgeleme devre dışı bırakılır.</p>
External lighting (Harici ışıklandırma)	Harici ışıklandırma rengini ve durumunu ayarlar.
Color (Renk)	Monitörü oyun, standart, sıcak, soğuk, doğal, gece, HP Enhance+ ve RGB kazanç ayarı gibi görüntüleme özellikleri için yapılandırılan çeşitli renk ön ayarları sağlar.
Input (Giriş)	<p>Video giriş sinyalini seçer (DisplayPort veya HDMI). PBP, girişi otomatik değiştirme, DP tak çıkar algılaması, DisplayPort modu, HDMI CEC ve Ses.</p> <p>NOT: Select USB-C Audio (USB-C Sesi Seç) onay kutusu işaretli değilse USB ses cihazı devre dışı kalır.</p>
Image (Görüntü)	<p>Denetleyici: Parlaklık, kontrast, dinamik kontrast, siyah uzatma, netlik, görüntü ölçeklendirme ve video düzeyi de dahil, ekran görüntüsünü ayarlar.</p> <p>NOT: HDR sinyal girişleri olduğunda parlaklık ve kontrast devre dışı bırakılır.</p> <p>Dinamik kontrast aşağıdaki koşullarda devre dışı bırakılır:</p> <ol style="list-style-type: none">1. HDR sinyali etkin2. MPRT açık <p>HDR sinyali etkinken siyah uzatma devre dışı bırakılır.</p> <p>Video düzeyi yalnızca HDMI için geçerlidir.</p>
Power (Güç)	Otomatik uyku modu, güç açma hatırlama ve güç ışığı gibi güç ayarlarını yapar.
Menu (Menü)	Dil, menü konumu, menü şeffaflığı, menü zaman aşımı, OSD mesajları gibi OSD menüsü ve işlev düğmesi denetimlerini ayarlar ve düğmeleri atar. Menü konumu OSD denetleyiciyle ayarlanır. Ayarlarınızı kaydetmek için Geri düğmesine basın.
Management (Yönetim)	Tüm OSD menüsü ayarlarını fabrika varsayılan ayarlarına geri döndürür veya DDC, Bilgi ve Erişilebilirliği (yalnızca belirli ürünlerde) değiştirir.

Tablo 2-1 Bir düğmeyi veya bir denetleyiciyi (yalnızca belirli ürünlerde) kullanmaya ilişkin OSD menü seçenekleri ve açıklamaları (devam)

Ana menü	Açıklama
Exit (Çıkış)	OSD menüsü ekranından çıkar.

Ekran modu durumu

Monitörü açtığınızda durum iletisi ekran modunu gösterir. Video girişini değiştirdiğinizde ekran modu da görüntülenir.

Geçerli ekran modu **Information** (Bilgi) menüsü penceresinde **Management** (Yönetim) seçeneğinin altında ve durum çubuğu alanındaki OSD ana menüsünün alt kısmında gösterilir. Çalışma modları modele göre değişir. En yaygın modlar **Kapalı**, **Adaptive-Sync** ve **AMD FreeSync Premium Pro**'dur.

Adaptive-Sync modunu açmak için:

1. OSD'yi açmak için OSD denetleyicinin ortasına basın.
2. OSD'de **Gaming** (Oyun) ögesini seçin.
3. **Adaptive-Sync**'yi, sonra da **Açık**'ı seçin.



NOT: Adaptive-Sync menüsünün varsayılan ayarı "açık"tır. Yalnızca DisplayPort girişi için kullanılır.

RGB Kazanç Ayarını Kullanma

RGB Kazanç Ayarını herhangi bir renk ön ayarının renk sıcaklığını ayarlamak için kullanabilirsiniz. RGB kazanç ayarları her bir renk ön ayarı için ayrı olarak saklanır.

Renk ön ayarlarını seçme

Monitörü çeşitli farklı görüntüleme durumları için yapılandırılan farklı renk ön ayarları arasından seçim yapmak için OSD menüsünü kullanın.

Renk ön ayarlarına erişmek için:

1. OSD menüsünde **Renk** menüsünü seçin.
2. Bir renk ön ayarı seçin. Aşağıdaki tabloda mevcut renk ön ayarları tarif edilmiştir.



NOT: Her ön ayarda hem standart dinamik aralık (SDR) hem de yüksek dinamik aralık (HDR) yapılandırması bulunur.

Tablo 2-2 Renk ön ayarları ve açıklamaları

Renk ön ayarı	Açıklama
Gaming (Oyun)	Monitörün doğal ve geniş gamdan yararlanan bir yüksek parlaklık ön ayarı. Bu ön ayar, oyun geliştiricilerden ve monitör üreticilerinden oluşan bir konsorsiyum olan HDR Oyun Deneyimini İyileştirme Grubunun önerdiği üzere HDR aralıkta 2084 PQ + klip yanıtı kullanır.

Tablo 2-2 Renk ön ayarları ve açıklamaları (devam)

Renk ön ayarı	Açıklama
Game Remaster Mode (Oyun Remaster Modu)	Doğal olmayan çözünürlükler (eski oyun konsolları) için önerilen bu renk ön ayarı, oyun içeriğinin görsel kalitesini artırabilir.
Standard (Standart)	Genel bilgisayar kullanımı için önerilen bu ön ayarın, SDR'de bir sRGB gamı ve HDR'de bir P3 gamı bulunur. Her iki modda D65 beyaz nokta bulunur.
Warm (Sıcak)	Bu renk ön ayarı, SDR modu için daha sıcak bir D50 beyaz nokta sağlar. Bu beyaz nokta, 35 mm projektörlerde kullanılabilecek ve siyah-beyaz filmlerin orijinal görünümüne daha yakın olduğundan bunları izlemek için tercih edilebilir.
Cool (Soğuk)	Standart renk ön ayarıyla aynıdır ancak standart beyaz noktaya göre daha serin, daha mavi bir görünüm sağlar. Bu ön ayar D93 beyaz nokta kullanır.
ECO	Güç tasarrufu yapmak için renk modunu değiştirebilirsiniz.
Native (Standart)	Bu ayar, LCD panelin standart renk sıcaklığı ve gamıdır. Renk işleme veya ince ayar yapılmaz.
Night (Gece)	Bu, monitörün yaydığı mavi spektrum enerjisini azaltan düşük mavi ışık ön ayarıdır. Bu renk ön ayarında renk sıcaklığı çok yüksektir (2856 K).
HP Enhance+	HP Enhance+ renk alt menüsü veya ön ayarı, durağan görüntülerin ve hareketli videoların görünümünü geliştirmek için bir ayrıntı (netlik ve kontrast) düzeyi ekler. Kullanıcı tarafından seçilebilen Düşük, Orta ve Yüksek seçenekleri vardır. Varsayılan değer, Orta'dır.
RGB Gain Adjust (RGB Kazanç Ayarı)	Herhangi bir renk ön ayarının renk sıcaklığını ayarlamak için bu ayarı kullanın. RGB kazanç ayarları her bir renk ön ayarı için ayrı olarak saklanır.

Otomatik Uyku Modunu Kullanma

Monitörünüzün bir düşük güç durumu olan ve Otomatik Uyku Modu olarak adlandırılan bir enerji tasarrufu özelliği vardır. Bu bölümde, monitörünüzde Otomatik Uyku Modunun nasıl etkinleştirilebileceği veya ayarlanabileceği açıklanmaktadır.

Otomatik Uyku Modu etkinken (varsayılan olarak etkindir), bilgisayar düşük güç modu sinyali verdiğinde (yatay veya dikey eşitleme sinyali) monitör düşük güç durumuna geçer.

Bu düşük güç durumuna (Otomatik Uyku moduna) girildiğinde monitör ekranı kararır, arka ışık söner ve güç ışığı sarı renge dönüşür. Bu düşük güç durumunda monitör 0,5 W'tan daha az güç çeker. Bilgisayar monitöre etkin bir sinyal gönderdiğinde monitör Otomatik Uyku modundan çıkar (örneğin, kullanıcı fareyi veya klavyeyi etkinleştirdiğinde).

Otomatik Uyku Modunu OSD'den devre dışı bırakmak için:

1. OSD'yi açmak için **Menü** düğmesine veya OSD denetleyicinin ortasına basın.
2. OSD'de, **Power** (Güç) öğesini seçin.
3. **Auto-Sleep Mode** (Otomatik Uyku Modu) öğesini ve ardından **Off** (Kapalı) öğesini seçin.

PbP'i kullanma

Monitör, bir kaynağın diğerinin yanına konumlandırıldığı Resim Yanında Resim (PbP) modunu destekler. İki full HD (FHD) görüntüsü (1920 × 2160 maksimum).



NOT: Etkin ekran alanı işletim sistemine, grafik kartı sürücüsüne ve giriş sinyalinin en boy oranına bağlıdır.

PbP'yi kullanmak için:

1. Monitöre ikinci bir giriş kaynağı bağlayın.
2. Düğmeleri etkinleştirmek için arka paneldeki OSD düğmelerinden birine basın ve ardından OSD'yi açmak için **Menu** (Menü) düğmesine basın.
3. OSD'de **Input** (Görüntü) ögesini ve **PbP**'yi seçin ve ardından **Enable PbP** (PbP'yi Etkinleştir) onay kutusunu işaretleyin.

Monitör, ikincil girişlerde geçerli bir sinyal girdisi olup olmadığını denetler ve PbP görüntüsü için bu girişi kullanır.
4. PbP girişini değiştirmek istiyorsanız OSD'de **Input** (Giriş) ögesini, ardından **PbP**'yi ve **Assign PbP Inputs** (PbP Girişlerini Ata) ögesini seçin.

Harici ışık kullanma

Bazı monitörlerde masa üstünü veya duvarı aydınlatmak ve oyun deneyiminizi artırmak için bir harici ışık bulunur. Harici ışık rengini ve parlaklığını ayarlamak veya kapatmak için OSD menüsünü ya da OMEN Command Center'ı kullanabilirsiniz.

Harici aydınlatmayı ayarlamak için:

1. OSD menüsünü açmak için **Menü** düğmesine basın; OSD menüsünü açmak için OSD denetleyicinin ortasına basın.
2. OSD'de, **External Lighting** (Harici Işıklandırma) ögesini seçin.
3. Bir ayar seçin:
 - **Off** (Kapalı): Ortam aydınlatmasını kapatır.
 - **Task Light** (Görev Işığı): Daha iyi okuma ya da görüntüleme için ayarlanabilir bir beyaz masa lambasını taklit eder.
 - **Color Cycle** (Renk Döngüsü): Bir renkten diğerine yavaşça geçer.
 - **Breathing** (Yanıp Sönme): Tek bir renk ayarında, ortam ışığı hızını yavaş, orta veya hızlı olarak ayarlar.
 - **Static Color** (Sabit Renk): Ortam ışığı renklerini kırmızı, yeşil, mavi, sarı, mor, cam göbeği, turuncu veya özel olarak ayarlar.
 - **Random Color** (Rastgele Renk): Ortam ışığı rengini sabit renkler arasında rastgele geçiş yapacak şekilde ayarlar.
 - **LED Brightness** (LED Parlaklığı): Ortam aydınlatmasının parlaklığını ayarlar.



NOT: Harici Aydınlatma varsayılan olarak Açıktır (OMEN Beyazı).

3 Destek ve sorun giderme

Monitörünüz beklendiği gibi çalışmıyorsa bu bölümdeki yönergeleri izleyerek sorunu çözebilirsiniz.

Sık karşılaşılan sorunları çözme

Aşağıdaki tabloda olası sorunlar, her bir sorunun olası nedeni ve önerilen çözümler listelenmektedir.

Tablo 3-1 Sık karşılaşılan sorunlar ve çözümleri

Sorunlar	Olası neden	Çözüm
Ekran boş veya görüntü gidip geliyor.	Güç kablosu bağlı değildir.	Güç kablosunu bağlayın.
	Monitör kapalıdır.	Monitör güç düğmesine basın. NOT: Güç düğmesine basıldığında bir şey olmuyorsa Güç Düğmesi Kilidi özelliğini devre dışı bırakmak için güç düğmesini 10 sn. basılı tutun.
	Video kablosu düzgün bağlanmamıştır.	Video kablosunu doğru şekilde bağlayın. Daha fazla bilgi için bkz. Kabloları bağlama, sayfa 10.
	Sistem Otomatik Uyku modunda.	Ekran karartma özelliğini devre dışı bırakmak için klavyedeki herhangi bir tuşa basın veya fareyi hareket ettirin.
Video kartı uyumlu değil.		OSD menüsünü açın ve Input (Giriş) öğesini seçin. Auto-Switch Input (Giriş Otomatik Değiştir) öğesini Off (Kapalı) olarak ayarlayın ve girişi manuel olarak seçin.
		veya Video kartını değiştirin veya video kablosunu bilgisayarın yerleşik video kaynaklarından birine bağlayın.
Görüntü bulanık, belirsiz veya çok karanlık görünüyor.	Parlaklık ayarı çok düşüktür.	OSD menüsünü açın ve ardından parlaklık ölçeğini gereken şekilde ayarlamak için Brightness (Parlaklık) öğesini seçin.
Ekran "Check Video Cable" (Video Kablosunu Kontrol Edin) mesajı görüntüleniyor.	Monitör video kablosu bağlı değildir.	Uygun video sinyal kablosunu bilgisayar ile monitörün arasına takın. Video kablosunu takarken bilgisayarın kapalı olmasına dikkat edin.
Ekran "Input Signal Out of Range" (Giriş Sinyali Aralık Dışı) mesajı görüntüleniyor.	Video çözünürlüğü ve/veya yenileme hızı, monitörün desteklediğinden daha yüksek bir değere ayarlanmıştır.	Ayarları desteklenen bir ayara değiştirin (bkz. Ön ayarlı ekran çözünürlükleri, sayfa 26.)
"OSD Lockout" (Ekran Menüsü Kilidi) görüntüleniyor.	Monitörün OSD Lockout (Ekran Menüsü Kilidi) işlevi etkinleştirilmiştir.	OSD Lockout (Ekran Kilidi) işlevini devre dışı bırakmak için Menu (Menü) düğmesini 10 saniye basılı tutun.
"Power Button Lockout" (Güç Düğmesi Kilidi) görüntüleniyor.	Monitörün Güç Düğmesi Kilidi özelliği etkinleştirilmiştir.	Güç düğmesi işlevinin kilidini kaldırmak için Power (Güç) düğmesini 10 saniye basılı tutun.

Düğme kilitlenmesi

Düğme kilitleme işlevi yalnızca monitör açıkken, etkin bir sinyal görüntülenirken ve OSD menüsü kapalıyken kullanılabilir. Güç düğmesinin veya **Left (Sol)** düğmesinin 10 saniye basılı tutulması, o düğmeyi devre dışı bırakır. Bu düğmeyi tekrar 10 saniye basılı tutarsanız yeniden etkinleşir.

4 Monitör bakımı

Monitörünüz doğru bakımla yıllarca çalışabilir. Bu yönergeler, monitörünüzü en iyi durumda tutmak için yapabileceğinizi anlatmaktadır.

Bakım yönergeleri

Monitörün performansını artırmak ve ömrünü uzatmak için şu yönergeleri izleyin.

- Monitör kasasını açmayın veya bu ürünün bakımını kendiniz yapmaya çalışmayın. Yalnızca çalıştırma talimatlarında açıklanan ayarları yapın. Monitör düzgün çalışmıyor veya düşmüş ya da hasar görmüşse yetkili bir HP bayi, satıcı veya servis sağlayıcı ile temasa geçin.
- Monitörün etiketi veya arka plakası üzerinde belirtildiği şekilde, yalnızca bu monitöre uygun güç kaynağı ve bağlantı kullanın.
- Prize bağlı ürünlerin toplam amper değerinin AC prizinin akım değerini aşmadığından ve kabloya bağlı ürünlerin toplam amper değerinin kablonun anma değerini aşmadığından emin olun. Her cihazın amper değerini (AMPS veya A) belirlemek için güç etiketine bakın.
- Monitörü kolayca erişebileceğiniz bir prizden yakınına kurun. Monitörün bağlantısını fişi sıkıca tutup prizden çekerek kesin. Monitör bağlantısını kesmek istediğinizde asla monitör kablosundan çekmeyin.
- Kullanmadığınızda monitörü kapatın ve bir ekran koruyucu programı kullanın. Bunu yapmanız halinde monitörün beklenen kullanım ömrü önemli ölçüde uzayabilir.



NOT: Monitördeki görüntü izi HP garantisi kapsamında değildir.


- Asla kasadaki yuva ve açıklıkları engellemeyin ya da içine nesnelere sokmayın. Bu delikler havalandırma sağlar.
- Monitörü düşürmeyin veya dengesiz bir yüzeye yerleştirmeyin.
- Güç kablosunun üzerinde bir şey bulunmamasına dikkat edin. Kabloya basmayın.
- Monitörü iyi havalandırılan, aşırı ışık, ısı veya rutubetten uzak bir yerde tutun.


Monitörü temizleme

Gerektiğinde monitörünüzü temizlemek için bu yönergeleri kullanın.

1. Monitörü kapatın ve güç kablosunu AC prizinden çıkartın.
2. Tüm harici cihazları çıkarın.
3. Yumuşak ve temiz bir antistatik bezle ekranı ve kabini silerek monitörün tozunu alın.

4. Daha zor temizlikler için 50/50 su ve izopropil alkol karışımı kullanın.

 **ÖNEMLİ:** Monitör ekranının veya kasasının temizliğinde benzen, tiner gibi petrol bazlı malzemeler veya herhangi bir uçucu madde kullanmayın. Bu kimyasallar monitöre zarar verebilir.

 **ÖNEMLİ:** Temizleyici maddeyi bezin üzerine püskürtün ve bu nemli bezi kullanarak ekran yüzeyini yavaşça silin. Temizleyici maddeyi asla doğrudan ekranın üzerine püskürtmeyin. Çerçeveden içeri sızıp cihazın elektronik aksamına zarar verebilir. Bez ıslak değil, hafif nemli olmalıdır. Havalandırma açıklıklarına ya da diğer girişlere su damlaması monitörde hasara yol açabilir. Kullanmadan önce monitörü kendiliğinden kurumaya bırakın.

5. Kir ve kalıntıları temizledikten sonra, yüzeyleri bir dezenfektanla da temizleyebilirsiniz. Dünya Sağlık Örgütü (WHO), viral solunum hastalıkları ve zararlı bakterilerin yayılmasını önlemek için yüzeylerin temizlenmesinin ve ardından dezenfekte edilmesinin en iyi uygulama olduğunu belirtmektedir. HP'nin temizlik yönergelerinde önerilen dezenfektan %70 izopropil alkol ve %30 sudan oluşan alkol solüsyonudur. Bu çözelti silme alkolü olarak da bilinir ve çoğu mağazada satılır.

Monitörü taşıma

Orijinal ambalaj kutusunu bir depolama alanında saklayın. Monitörü göndermeniz veya taşınmanız gerektiğinde ihtiyacınız olabilir.

A Teknik özellikler

Bu bölümde, monitörünüzün ağırlık ve görüntüleme boyutları gibi fiziksel yönlerine ve çalışması için gerekli çevresel koşullar ve güç kaynağı aralıklarına ait teknik özellikler yer alır.

Tüm özellikler, HP parça üreticileri tarafından sağlanan tipik özellikleri temsil eder; gerçek performans daha düşük veya yüksek olabilir.



NOT: Bu ürüne ilişkin en son teknik özellikler veya ek özellikler için <http://www.hp.com/go/quickspecs/> adresine gidin ve modele özgü Hızlı Özellikleri bulmak için monitör modelinizi aratın.

1 68,5 cm (27 inç) modelin teknik özellikleri

Bu bölüm, monitörünüzün teknik özelliklerini göstermektedir.

Tablo A-1 Teknik özellikler

Özellikler	Ölçü	
Ekran, geniş ekran	68,5 cm	27 inç
Tür	IPS	
İzlenebilir görüntü boyutu	68,5 cm çapraz	27 inç çapraz
Maksimum ağırlık (ambalajsız)	7,82 kg	17,24 lb
Boyutlar (taban dahil)		
Yükseklik (en yüksek konum)	51,38 cm	20,23 inç
Yükseklik (en alçak konum)	38,38 cm	15,11 inç
Derinlik	26,05 cm	10,26 inç
Genişlik	60,99 cm	24,01 inç
Eğim	-5 ila 20°	
Çevresel gereksinimler sıcaklık		
Çalışma sıcaklığı	5°C ila 35°C	41°F ila 95°F
Saklama sıcaklığı	-40°C ila 65°C	-40°F ila 149°F
Depolama nemi	%5 - %95 (yoğunlaşmasız)	
Güç kaynağı	100 V ac – 240 V ac 50/60 Hz	
Giriş terminali	İki HDMI bağlantı noktası, bir DisplayPort konektörü, iki USB Type-A bağlantı noktası ve bir USB Type-C bağlantı noktası	

2 Ön ayarlı ekran çözünürlükleri

Aşağıdaki ekran çözünürlükleri en sık kullanılan modlardır ve fabrika varsayılanlarıdır. Bu monitör önceden ayarlanan bu modları otomatik olarak tanıyabilir ve uygun boyutta ve ekranda ortalanmış olarak görüntüler.

Tablo A-2 Ön ayarlı ekran çözünürlükleri

Önayar	Piksel biçimi	Yatay frekans (kHz)	Dikey frekans (Hz)
1	640 × 480	31,47	59,94
2	720 × 400	31,47	70,09
3	720 × 480	31,47	59,94
4	800 × 600	37,88	60,32
5	1024 × 768	48,36	60,00
6	1280 × 720	45,00	60,00
7	1280 × 800	49,70	59,81
8	1280 × 1024	63,98	60,02
9	1440 × 900	55,94	59,89
10	1440 × 900	55,47	59,90
11	1600 × 900	60,00	60,00
12	1600 × 1200	75,00	60,00
13	1680 × 1050	65,29	59,95
14	1920 × 1080	67,50	60,00
15	1920 × 1200	74,04	59,95
16	1920 × 1200	74,56	59,89
17	2560 × 1440	88,79	59,95
18	2560 × 1440	150,92	99,95
19	2560 × 1440	183,00	120,00
20	2560 × 1600	98,71	59,97
21	3840 × 2160	65,69	29,98
22	3840 × 2160	133,31	60,00
23	3840 × 2160	226,50	100,00
24	3840 × 2160	274,44	120,00
25	3840 × 2160	333,19	143,99

3 Güç kaynağı özellikleri

Bu bölüm, güç kaynağı özelliklerini gösterir.

Tablo A-3 Güç kaynağı özellikleri

Üretici	Model numarası	Güç kaynağı anma değeri
Delta	TPN-DA11	19,5 V dc / 6,9 A - 135 W

4 Enerji tasarrufu özelliği

Bu monitör düşük güç durumunu destekler.

Monitör yatay veya dikey eşitleme sinyalinin olmadığını algılayarsa düşük güç durumuna geçilir. Bu sinyallerin yokluğu algılandığında, monitör ekranı kararır, arka ışık söner ve güç ışığı sarı renkte yanar. Düşük güç durumunda, monitör < 0,5 Watt güç kullanır. Monitör normal çalışma durumuna dönmeden önce kısa bir ısınma süresi vardır.

Enerji tasarrufu modunu (bazen "güç yönetimi özelliği" de denir) ayarlama yönergeleri için bilgisayarın el kitabına bakın.



NOT: Bu güç tasarrufu özelliği yalnızca, monitör enerji tasarrufu özelliklerine sahip bir bilgisayara bağlı olduğunda çalışır.

Monitör Uyku Sayacı yardımcı programındaki ayarları seçerek, monitörü önceden belirlenen bir zamanda düşük güç durumunu başlatacak şekilde programlayabilirsiniz. Monitör Uyku Sayacı yardımcı programı düşük güç durumunu başlattığında güç ışığı sarı renkte yanıp söner.

B Erişilebilirlik

HP'nin amacı, tek başına veya uygun üçüncü taraf yardımcı teknoloji (AT) cihazlarıyla veya uygulamalarla herkesin her yerde kullanabileceği ürünler, hizmetler ve bilgiler tasarlamak, üretmek ve piyasaya sunmaktır.

1 HP ve erişilebilirlik

HP, çeşitliliği, katılımı ve iş/yaşam dengesini şirketin yapısına nakşetmek istediği için bu, HP'nin yaptığı her işte kendini gösterir. HP, dünya genelinde insanları teknolojinin gücüne bağlamaya odaklı kapsayıcı bir ortam yaratmaya çalışır.

1 İhtiyaç duyduğunuz teknoloji araçlarını bulma

Teknoloji, potansiyelinizi açığa çıkarabilir. Yardımcı teknoloji engelleri ortadan kaldırır ve evde, işte ve toplulukta bağımsız olmanızı sağlar. Yardımcı teknoloji, elektronik ve bilgi teknolojilerinin işlevsel özelliklerini artırmaya, korumaya ve geliştirmeye yardımcı olur.

Daha fazla bilgi için bkz. [En iyi yardımcı teknolojiyi bulma, sayfa 29](#).

2 HP bağlılığı

HP, engelli bireyler için erişilebilir ürünler ve hizmetler sunmaya kararlıdır. Bu bağlılık, şirketin çeşitlilik hedeflerini destekler ve teknolojinin faydalarının herkese sunulmasını sağlamaya yardımcı olur.

HP'nin erişilebilirlik hedefi, engelli bireyler dahil herkes tarafından ister tek başına isterse uygun yardımcı cihazlar ile birlikte kullanılacak ürün ve hizmetler tasarlamak, üretmek ve pazarlamaktır.

Bu hedefe ulaşmak için bu Erişilebilirlik Politikası, HP'nin faaliyetlerinin yönlendiren yedi temel hedef belirler. Tüm HP yöneticileri ve çalışanlarının, görev ve sorumlulukları doğrultusunda bu hedefleri ve uygulamalarını desteklemesi beklenir:

- HP'de erişilebilirlik sorunlarına dair farkındalık seviyesini yükseltmek ve erişilebilir ürünler ve hizmetler tasarlamak, üretmek, pazarlamak ve sunmak üzere ihtiyaç duydukları eğitimleri çalışanlara vermek.
- Ürünler ve hizmetler için erişilebilirlik yönergeleri geliştirmek ve bu yönergelerin rekabetçi, teknik ve ekonomik olarak uygun olan yerlerde uygulanması için ürün geliştirme gruplarını sorumlu tutmak.
- Engelli bireyleri, erişilebilirlik yönergelerinin geliştirilmesine ve ürün ve hizmetlerin tasarım ve test sürecine dahil etmek.
- Erişilebilirlik özelliklerini belgelemek ve HP ürün ve hizmetleriyle ilgili bilgileri erişilebilir bir biçimde kamuya açık hale getirmek.
- Önde gelen yardımcı teknoloji ve çözüm sağlayıcılarla ilişkiler kurmak.
- HP ürünleriyle ve hizmetleriyle ilgili yardımcı teknolojileri geliştiren iç ve dış araştırma ve geliştirme faaliyetlerini desteklemek.
- Erişilebilirlik için endüstri standartlarına ve yönergelere destek ve katkıda bulunmak.

3 Uluslararası Erişilebilirlik Uzmanları Birliği (IAAP)

IAAP; ağ iletişimi, eğitim ve sertifikasyon yoluyla erişilebilirlik uzmanlığını ilerletmeye odaklanmış, kâr amacı gütmeyen bir birliktir. Amaç, erişilebilirlik uzmanlarının kariyerlerini geliştirmelerine ve ilerletmelerine yardımcı olmak ve kuruluşların erişilebilirliği ürünlerine ve altyapılarına daha iyi entegre etmelerini sağlamaktır.

Kurucu üye olarak HP, erişilebilirlik alanında ilerleme sağlamak için diğer kuruluşlara katılmıştır. Bu bağlılık, HP'nin, engelli bireylerin etkili bir şekilde kullanabileceği ürün ve hizmetleri tasarlama, üretme ve pazarlama konusundaki erişilebilirlik hedefini destekler.

IAAP birbirlerinden bilgiler alabilmeleri için bireyler, öğrenciler ve organizasyonlar arasında bağlantı sağlayarak mesleği daha güçlü hale getirecektir. Daha fazla bilgi edinmek isterseniz çevrimiçi topluluğa katılmak, bültenlere kaydolmak ve üyelik seçenekleri hakkında bilgi edinmek için <http://www.accessibilityassociation.org> adresine gidin.

4 En iyi yardımcı teknolojiyi bulma

Engelli veya yaşa bağlı sınırlamaları olan bireyler dahil herkes iletişim kurabilmeli, kendini ifade edebilmeli ve teknolojiyi kullanarak dünya ile bağlantı kurabilmelidir. HP, hem HP içinde hem müşterilerimiz ve ortaklarımız arasında erişilebilirliğe dair farkındalığı artırmaya kararlıdır.

Gözlerinizi yormayan büyük fontlar, ellerinizi dinlendirmenizi sağlayan ses tanıma özelliği veya özel durumunuza yardımcı olacak diğer yardımcı teknolojiler gibi çok çeşitli yardımcı teknolojiler HP ürünlerini kullanmayı kolaylaştırır. Seçiminizi nasıl yaparsınız?

1 İhtiyaçlarınızı değerlendirme

Teknoloji, potansiyelinizi açığa çıkarabilir. Yardımcı teknoloji engelleri ortadan kaldırır ve evde, işte ve toplulukta bağımsız olmanızı sağlar. Yardımcı teknoloji (AT), elektronik ve bilgi teknolojilerinin işlevsel özelliklerini artırmaya, korumaya ve geliştirmeye yardımcı olur.

Birçok AT ürünü arasından seçim yapabilirsiniz. AT değerlendirmeniz; birkaç ürünü değerlendirmenize, sorularınızı yanıtlamanıza ve durumunuz için en iyi çözümü seçmenize olanak tanınmalıdır. AT değerlendirmelerini gerçekleştirebilen uzmanların fiziksel terapi, mesleki terapi, konuşma/dil patolojisi ve daha birçok uzmanlık alanından gelen lisanslı veya sertifikalı kişiler olduklarını göreceksiniz. Bazıları ise sertifikalı veya lisanslı olmasa bile değerlendirme bilgileri sağlayabilir. Uzmanın ihtiyaçlarınıza uygun olup olmadığını belirlemek için deneyimi, uzmanlığı ve ücretleri hakkında sorular sormak isteyeceksiniz.

5 HP ürünleri için erişilebilirlik

Bu bağlantılar, bulunduğunuz ülke veya bölgede varsa, çeşitli HP ürünlerinde yer alan erişilebilirlik özellikleri ve yardımcı teknoloji hakkında bilgi sağlar. Bu kaynaklar, durumunuz için en uygun yardımcı teknoloji özelliklerini ve ürünleri seçmenize yardımcı olacaktır.

- HP Yaşlanma ve Erişilebilirlik: <http://www.hp.com> adresine gidin, arama kutusuna **Erişilebilirlik** yazın. **Yaşlanma ve Erişilebilirlik Ofisi** ögesini seçin.
- HP bilgisayarlar: Windows ürünleri için <http://www.hp.com/support> adresine gidin, **Search our knowledge** (Bilgilerimiz içinde arama yap) arama kutusuna **Windows Accessibility Options** (Windows Erişilebilirlik Seçenekleri) yazın. Sonuçlar içerisinde uygun işletim sistemini seçin.
- HP Alışveriş, HP ürünleri için çevre birimleri: <http://store.hp.com> adresine gidin, **Alışveriş yap** ögesini seçin, sonra da **Monitörler** veya **Aksesuarlar** ögesini seçin.

HP ürününüzdeki erişilebilirlik özellikleriyle ilgili ek desteğe ihtiyacınız varsa bkz. [Desteğe başvurma, sayfa 32](#).

Ek yardım sağlayabilecek harici iş ortakları ve tedarikçiler için ek bağlantılar:

- [Microsoft Erişilebilirlik bilgileri \(Windows ve Microsoft Office\)](#)
- [Google Ürünleri erişilebilirlik bilgileri \(Android, Chrome, Google Apps\)](#)

2 Standartlar ve mevzuat

Dünya çapında ülkeler, engellilerin ürün ve hizmetlere erişimini artırmak için düzenlemeler yürürlüğe koymaktadır. Bu düzenlemeler geçmişten günümüze telekomünikasyon ürünleri ve hizmetleri, belirli iletişimlere ve video oynatma özelliklerine sahip bilgisayar ve yazıcılar, bunların ilgili kullanıcı belgeleri ve müşteri desteği için geçerlidir.

1 Standartlar

ABD Erişim Kurulu; fiziksel, duyuşsal veya bilişsel engelliler için bilgiye ve iletişim teknolojilerine (ICT) erişimi düzenlemek için Federal Satın Alma Yönetmeliği (FAR) standartları Bölüm 508'i oluşturmuştur.

Standartlar, çeşitli teknolojilere özgü teknik kriterleri ve kapsanan ürünlerin fonksiyonel özelliklerine odaklanan performans tabanlı gereklilikleri içerir. Özel kriterler; yazılım uygulamaları ve işletim sistemlerini, web tabanlı bilgi ve uygulamaları, bilgisayarları, telekomünikasyon ürünlerini, video ve multimedyaı ve bağımsız kapalı ürünleri kapsar.

1 Direktif 376 – EN 301 549

Avrupa Birliği, Direktif 376 ile birlikte EN 301 549 standardını kamuda ICT ürünlerinin satın alınmasına yönelik çevrimiçi araç seti olarak oluşturdu. Standartta ICT ürünleri ve hizmetleri için geçerli olan erişilebilirlik gereksinimleri, her bir gereksinim için test prosedürlerinin ve değerlendirme metodolojisinin açıklamasıyla birlikte belirtilmektedir.

2 Web İçeriği Erişilebilirlik Yönergeleri (WCAG)

W3C'nin Web Erişilebilirliği Girişimi (WAI) kapsamındaki Web İçeriği Erişilebilirlik Yönergeleri (WCAG), web tasarımcılarının ve geliştiricilerin engelli veya yaşa bağılı sınırlamaları olan bireylerin gereksinimlerini daha iyi karşılayan siteler oluşturmalarına yardımcı olur.

WCAG, tüm web içeriği (metin, görüntü, ses ve video) ve web uygulamaları genelinde erişilebilirliği artırır. WCAG hassas bir şekilde test edilebilir, anlaşılması ve kullanımı kolaydır ve web geliştiricilerine yenilik esnekliği sağlar. WCAG 2.0, ayrıca [ISO/IEC 40500:2012](#) onaylıdır.

WCAG, özellikle görsel, işitsel, fiziksel, bilişsel ve nörolojik engellere sahip bireylerin ve erişilebilirlik ihtiyaçları olan ileri yaştaki web kullanıcılarının deneyimlediği web erişim engellerini ele alır. WCAG 2.0 erişilebilir içerik özellikleri sağlar:

- **Algılanabilir** (örneğin, resimler için metin alternatifleri, ses için açıklamalı alt yazı, sunum uyarlanabilirliği ve renk kontrastı ile)
- **Çalıştırılabilir** (klavye erişimi, renk kontrastı, giriş zamanlaması, nöbet önleme ve gezinebilirlik ile)
- **Anlaşılabilir** (okunabilirlik, tahmin edilebilirlik ve giriş yardımı ile)
- **Sağlam** (örneğin, uyumluluğu yardımcı teknolojilerle ele alarak)

2 Mevzuat ve yönetmelikler

BT ve bilgilerin erişilebilirliği, hukuki önem taşıyan bir alan haline gelmiştir. Bu bağlantılarda temel mevzuat, yönetmelikler ve standartlar hakkındaki bilgiler verilmiştir.

- [Amerika Birleşik Devletleri](#)
- [Kanada](#)
- [Avrupa](#)
- [Avustralya](#)

3 Kullanışlı erişilebilirlik kaynakları ve bağlantılar

Bu kuruluşlar, kurumlar ve kaynaklar; engelliler ve yaşla ilgili kısıtlamalar hakkında faydalı bilgiler sunabilir.



NOT: Bu kapsamlı bir liste değildir. Bu kuruluşlar yalnızca bilgi amaçlı olarak verilmiştir. HP, internette karşılaştığımız bilgiler veya kişiler için sorumluluk kabul etmez. Bu sayfadaki listeleme, HP'nin listede yer alan kuruluşları desteklediği anlamına gelmez.

1 Kuruluşlar

Bu kuruluşlar, engellilik ve yaşla ilgili kısıtlamalar hakkında bilgi veren birçok kuruluştan bazılarıdır.

- Amerikan Engelliler Birliği (AAPD)
- Yardımcı Teknoloji Yasası Programları Birliği (ATAP)
- Amerikan İşitme Kaybı Birliği (HLAA)
- Bilgi Teknolojisi Teknik Yardım ve Eğitim Merkezi (ITTATC)
- Lighthouse International
- Ulusal İşitme Engelliler Birliği
- Ulusal Görme Engelliler Federasyonu
- Kuzey Amerika Rehabilitasyon Mühendisliği ve Yardımcı Teknoloji Topluluğu (RESNA)
- İşitme Engelliler ve İşitme Kaybı Olanlar için Telekomünikasyon (TDI)
- W3C Web Erişilebilirliği Girişimi (WAI)

2 Eğitim kurumları

Bu örnekler dahil olmak üzere birçok eğitim kurumu, engellilik ve yaşla ilgili kısıtlamalar hakkında bilgi sağlar.

- Kaliforniya Üniversitesi, Engellilik Merkezi (CSUN)
- Wisconsin Üniversitesi - Madison, İzleme Merkezi
- Minnesota Üniversitesi bilgisayar kolaylıkları programı

3 Engellilik ile ilgili diğer kaynaklar

Bu örnekler dahil olmak üzere birçok kaynak, engellilik ve yaşla ilgili kısıtlamalar hakkında bilgi sağlar.

- ADA (Engelli Amerikalılar Yasası) Teknik Yardım Programı
- ILO Küresel İş ve Engellilik ağı
- EnableMart
- Avrupa Engellilik Forumu
- İş Kolaylığı Ağı
- Microsoft Enable

4 HP bağlantıları

HP'ye özel bu bağlantılarda, engellilik ve yaşla ilgili sınırlamalar hakkında bilgiler sağlanmaktadır.

[HP Güvenlik ve Rahat Kullanım Kılavuzu](#)

[HP Kamu Sektörü Satışları](#)

4 Desteğe başvurma

HP, engelli müşteriler için erişilebilirlik seçenekleriyle ilgili teknik destek ve yardım sunar.



NOT: Destek yalnızca İngilizce dilindedir.

- Teknik destek veya HP ürünlerinin erişilebilirliği hakkında soruları olan, işitme engelli veya işitme güçlüğü yaşayan müşteriler:
 - Pazartesi-Cuma MST 06:00-21:00 arasında TRS/VRS/WebCapTel ile (877) 656-7058 numarasını arayabilirsiniz.
- Teknik destek veya HP ürünlerinin erişilebilirliği hakkında soruları olan, diğer engellere sahip veya yaşa bağlı sınırlamaları olan müşteriler:
 - Pazartesi-Cuma MST 06:00-21:00 arasında (888) 259-5707 numarasını arayabilirsiniz.

Dizin

A

- arka bileşenler 4
- AT (yardımcı teknoloji)
 - amaç 28
 - bulma 29

B

- bağlantı noktaları
 - HDMI 4
 - USB Type-C 4
- başlarken 1
- bileşenler
 - arka 4
 - ön ve arka 4
- Bölüm 508 erişilebilirlik standartları 30

D

- destek 2
- DisplayPort konektörü 4

E

- erişilebilirlik 28, 29, 31, 32
- erişilebilirlik ihtiyaçları değerlendirmesi 29
- etiket 5

G

- görüntü performansını optimize etme (analog giriş) 21
- güç konektörü 4
- güvenlik bilgileri 1

H

- HDMI bağlantı noktası 4
- HP destek 2
- HP kaynakları 2
- HP Yardımcı Politikası 28

J

- jaklar
 - ses çıkışı (kulaklık) 4

K

- kaynaklar, erişilebilirlik 31

konektörler

- DisplayPort 4
- güç 4
- mini DisplayPort 4

M

- menü düğmesi 4
- monitörünüzü tanımaya başlama 2
- müşteri desteği, erişilebilirlik 32

O

- OSD düğmesi 4
- otomatik ayarlama (analog giriş) 21

Ö

- ön ve arka bileşenler 4

R

- renk ön ayarları 18
- RGB Kazanç Ayarı 18

S

- seri numarası 5
- ses çıkışı (kulaklık) jakı 4
- standartlar ve mevzuat, erişilebilirlik 30

T

- teknik desteği arama 2
- teknik destek 2

U

- Uluslararası Erişilebilirlik Uzmanları Birliği 29
- USB Type-C bağlantı noktası 4
- uyarılar 1

Ü

- ürün etiketi 5
- ürün numarası 5

Y

- yardımcı teknoloji (AT)
 - amaç 28

bulma 29