

מדריך למשתמש



סיכום

מדריך זה מספק מפרטים טכניים ומידע על מאפייני הצג, התקנת הצג, ושימוש בצג.

מידע משפטי

© Copyright 2022 HP Development Company, L.P.

AMD הוא סימן מסחרי של Advanced Micro Devices, Inc. ראשי התיבות HDMI, הסמליל של High-Definition Multimedia Interface והם סימנים מסחריים או סימנים מסחריים רשומים של סימן מסחרי רשום של Microsoft Corporation של Windows. HDMI Licensing LLC הוא סימן מסחרי או בארצות הברית ו/או במדינות אחרות. USB Type-C® ו-USB-C® הם סימנים מסחריים רשומים של DisplayPort™ Implementers Forum, הולוגו ו-DisplayPort™, וכן VESA® הם סימנים מסחריים או סימנים מסחריים רשומים בבעלות Video Electronics Standards Association (VESA) בארצות הברית ובארצות אחרות.

המידע המובא כאן עשוי להשתנות ללא כל הודעה. האחריות הבלעדית למוצרים ולשירותים של HP מפורטת במפורש בכתבי האחריות הבלוויים למוצרים ולשירותים אלו. אין להבין מתוך הכתוב לעיל כי תחול על המוצר אחריות נוספת כלשהי. חברת HP מסייה מעליה כל חבות שהיא בגין שגיאות טכניות, שגיאות עריכה או השמטות הכלולות במסמך זה.

הודעת מוצר


מדריך זה מתאר את המאפיינים הנפוצים ברוב הדגמים. ייתכן שיכולות מסוימות לא תהיינה זמינות במוצר שברשותך. כדי לגשת למדריך למשתמש העדכני ביותר, עבור אל <http://www.hp.com/support>, ופעל בהתאם להנחיות למציאת המוצר שלך. לאחר מכן, בחר **Manuals** (מדריכים למשתמש).


מהדורה ראשונה: פברואר 2022


מק"ט מסמך: N01391-BB1

מידע על המדריך


מדריך זה מספק מפרטים טכניים ומידע על מאפייני הצג, התקנת הצג, ושימוש בתוכנה. בהתאם לדגם, ייתכן שהצג לא כולל את כל המאפיינים המופיעים במדריך זה.

אזהרה!  מציין מצב מסוכן, כלומר מצב שאם לא יימנע, תוצאותיו **עלולות** להיות פציעות חמורות או מוות.

זהירות!  מציין מצב מסוכן, כלומר מצב שאם לא יימנע, תוצאותיו **עלולות** להיות פציעות קלות עד בינוניות.

חשוב!  מציין מידע חשוב אך שאינו מתייחס לסיכונים אפשריים (לדוגמה, הודעות המתייחסות לבזקי רכוש). מזהיר את המשתמש כי כשל בביצוע התהליך בדיוק כפי שהוא מתואר עלול לגרום לאבדן נתונים או לבזק לחומרה או לתוכנה. מכיל גם מידע חיוני שמסביר מושג או את הדרך להשלמת משימה.

הערה!  מכיל מידע נוסף שנועד להזגיש או להשלים נקודות חשובות בטקסט הראשי.

עצה!  מספק עצות מועילות להשלמת משימה.



מוצר זה כולל טכנולוגיית HDMI.

תוכן העניינים

1	1 תחילת העבודה
1	מידע בטיחותי חשוב
2	משאבים נוספים של HP
2	לפני הפנייה לתמיכה הטכנית
2	הכרת הצג
2	מאפיינים
4	רכיבים קדמיים ואחוריים
4	רכיבי צד אחורי
5	איתור המספר הסידורי ומספר המוצר
5	התקנת הצג
6	חיבור מעמד הצג
7	הרכבת ראש הצג
7	פירוק מעמד הצג
7	חיבור ראש הצג להתקן הרכבה
9	חיבור הכבלים
11	חיבור התקני USB (מוצרים נבחרים בלבד)
11	כוונון הצג (במוצרים נבחרים בלבד)
12	התקנת כבל האבטחה
13	הפעלת הצג
14	מדיניות סימני מים ושימור תמונה של HP
15	2 שימוש בצג
15	הורדת תוכנה ותוכניות שירות
15	הורדת רכזת OMEN Gaming Hub וגישה אל OMEN Lighting Studio
15	שימוש בתפריט במסך (OSD)
17	סטטוס מצב תצוגה
17	שימוש ב-RGB Gain Adjust (כוונון הגברת RGB Gain)
17	בחירה של ערכת צבעים מוגדרת מראש
18	שימוש במצב שיבה אוטומטי
18	שימוש ב-PbP
19	שימוש בתאורה חיצונית
20	3 תמיכה ופתרון בעיות
20	פתרון בעיות נפוצות
21	נעילות לחצן
22	4 תחזוקת הצג
22	הנחיות תחזוקה
22	ניקוי הצג
23	משלוח הצג

24	א מפרטים טכניים
24	מפרט דגם 68.5 ס"מ (27 אינץ')
25	רזולוציות תצוגה מוגדרות מראש
25	מפרטי אספקת המתח
26	חיסכון בצריכת חשמל
27	ב נגישות
27	HP ונגישות
27	מציאת כלי הטכנולוגיה הדרושים לך
27	המחויבות של HP
28	איגוד בינלאומי של מומחי נגישות (IAAP)
28	איתור טכנולוגיית העזר הטובה ביותר
28	הערכת הצרכים שלך
28	נגישות עבור מוצרי HP
29	תקנים וחקיקה
29	תקנים
29	ייפוי כוח 376 – EN 301 549
29	הנחיות לנגישות תוכן אינטרנט (WCAG)
29	חקיקה ותקנות
30	משאבי נגישות וקישורים שימושיים
30	ארגונים
30	מוסדות חינוכיים
30	משאבי מוגבלויות אחרים
31	קישורים של HP
31	יצירת קשר עם התמיכה
32	אינדקס

1 תחילת העבודה

קרא פרק זה כדי ללמוד על מידע הבטיחות ועל המקום שבו ניתן למצוא משאבים נוספים של HP.

מידע בטיחותי חשוב

ייתכן שמתאם AC וכבל מתח כלולים באריזת הצג. אם אתה משתמש בכבל אחר, השתמש אך ורק במקור מתח ובתקע המתאימים לצג זה. למידע על ערכת כבל המתח המיועדת לשימוש עם הצג, עיין ב**הודעות המוצר** המפורטות בערכת התיעוד.

אזהרה! ⚠️ הפחתת סכנת התחשמלות או נזק לציוד:

- חבר את כבל המתח לשקע AC נגיש בקלות בכל עת.
- אם כבל המתח כולל תקע של 3 פינים, חבר אותו לשקע חשמל מוארק כהלכה בעל 3 פינים.
- נתק את המחשב ממקור המתח על-ידי ניתוק כבל החשמל משקע AC. כדי לנתק את הכבל משקע AC, אחוז היטב בתקע ומשוך אותו החוצה.

מטעמי בטיחות, אין להניח חפצים כלשהם על כבלי מתח או על כבלים אחרים. סדר בקפידה את כל החוטים והכבלים המחוברים לצג וודא שאי אפשר לדרוך עליהם, למשוך אותם, לאחוז בהם או למעוד בגללם.

כדי להפחית את הסיכון לפציעה חמורה, קרא את **המדריך לבריאות ונוחות** שסופק עם המדריכים למשתמש. המדריך מתאר התקנה נכונה של תחנת עבודה, יציבה נכונה וכן הרגלי עבודה נכונים ובריאים עבור משתמשי מחשבים. **המדריך לבריאות ונוחות** אף מספק מידע חשוב בנושא בטיחות חשמלית ומכנית. **המדריך לבריאות ונוחות** זמין גם באינטרנט בכתובת <http://www.hp.com/ergo>.

חשוב: ✍️ כדי להגן על הצג ועל המחשב, חבר את כל כבלי החשמל המחוברים למחשב ולהתקנים ההיקפיים (כמו צג, מדפסת, סורק) למכשיר המספק הגנה מפני נחשולי מתח, כגון לוח שקעים או אל-פסק (UPS). לא כל התקני רב-שקע מספקים הגנה מפני נחשולי מתח; רב-שקע בעל יכולת להגנה מפני נחשולי מתח, מסומן בתווית מפורשת המציינת זאת. השתמש בלוח שקעים שהיצרן שלו מציע מדיניות של החלפה במקרה של נזק, שבמסגרתה יוחלף הציוד שלך אם ההגנה מפני נחשולי מתח לא תפעל כראוי.

השתמש בפריט ריהוט מתאים ובעל גודל נאות עבור הצג שלך.

אזהרה! ⚠️ צגים המוצבים באופן רשלני על פריטים כגון שידות, כונניות, מדפים, שולחנות, רמקולים, ארגזים או עגלות עלולים ליפול ולגרום לפגיעות גופניות.

אזהרה! ⚠️ **סכנת יציבות:** ההתקן עלול ליפול ולגרום לפציעה חמורה או למוות. כדי למנוע פציעה, יש לחבר את הצג באופן מאובטח לרצפה או לקיר בהתאם להוראות ההתקנה.

אזהרה! ⚠️ ציוד זה אינו מתאים לשימוש במקומות שבהם נמצאים גם ילדים.

הערה: ✍️ מוצר זה מתאים למטרות בידור. שקול למקם את הצג בסביבה בעלת תאורה מבוקרת, כדי למנוע הפרעות מתאורת הסביבה וממשטחים בהירים, שעלולים ליצור השתקפויות מטרידות על המסך.

משאבים נוספים של HP

השתמש בטבלה הבאה כדי למצוא משאבים המספקים פרטים על המוצר, מידע על ביצוע פעולות, ועוד.

טבלה 1-1 מידע נוסף

משאב	תוכן העניינים
הוראות התקנה	סקירה כללית של הגדרת הצג והמאפיינים שלו
תמיכה של HP	לתמיכה של HP או כדי לפתור בעיית חומרה או תוכנה, היכנס לאתר http://www.hp.com/support , ופעל בהתאם להוראות כדי למצוא את המוצר שלך. – לחלופין – בחר בסמל Search (חיפוש) בשורת המשימות, הקלד support (תמיכה) בתיבת החיפוש, ולאחר מכן בחר HP Support Assistant . – לחלופין – בחר בסמל סימן השאלה בשורת המשימות.
הערה:	פנה לשירות הלקוחות כדי להחליף את כבל המתח, את מתאם AC (במוצרים נבחרים בלבד) וכבלים אחרים כלשהו שצורפו לצג שלך.

לפני הפנייה לתמיכה הטכנית

השתמש במידע זה אם עליך לפתור בעיה.

אם אין באפשרותך לפתור בעיה באמצעות **תמיכה ופתרון בעיות בעמוד 20**, פנייה טלפונית לתמיכה הטכנית יכולה לספק עזרה נוספת. הכן את המידע הבא לפני הפנייה.

- מספר הדגם של הצג
- המספר הסידורי של הצג
- תאריך הרכישה המופיע בחשבונית
- התנאים שבהם התעוררה הבעיה
- הודעות שגיאה שהתקבלו
- תצורת החומרה
- שם וגרסה של החומרה והתוכנה שבהן אתה משתמש

הכרת הצג

הצג שברשותך כולל מאפיינים מעולים. סעיף זה מספק מידע מפורט על הרכיבים, מיקומם ואופן פעולתם.

מאפיינים

בהתאם לדגם, ייתכן שהצג כולל את המאפיינים הבאים:

מאפייני תצוגה

- מסך בעל שטח צפייה אלכסוני בגודל 68.5 ס"מ (27 אינץ') ברזולוציה של 3840 x 2160, ותמיכה בתצוגה במסך מלא ברזולוציות נמוכות יותר; עם שלושה מצבים קבועים מוגדרות מראש לשינוי קנה מידה: מילוי לפי מסך, מילוי לפי יחס גובה-רוחב או פיקסל לפיקסל
- HP Eye Ease עם אישור Eyesafe® (מצב ברירת מחדל) להפחתת האור הכחול, כדי לשמור על נוחות העיניים
- מניעת הבהוב, לחוויה מיטבית מבחינת הצפייה ונוחות העין

הערה: מניעת הבהוב מופעלת רק בקצב הרענון הסטטי ובבקרת התאורה האחורית, אבל מושבתת כשמצב 'זמן תגובה לתמונה בתנועה' (MPRT) מופעל. אין הבהוב גלוי בטווח של 0~3000 הרץ.

- 2 ומקולים × 2 ואט (כלפי מטה)
- צג גביש נוזלי (LCD) עם מטריצה פעילה ו-In-plane switching (IPS)
- מכלול צבעים רחב המספק כיסוי למרחבי הצבעים של DCI-P3/sRGB
- צג עם ציפוי נגד בוהק עם תאורת LED אחורית
- זווית צפייה רחבה המאפשרת צפייה ממצב עמידה ובתנועה מצד לצד
- יכולות הטיה וכוונון גובה
- פונקציית PbP (תמונה לצד תמונה) שנועדה לאפשר צפייה בקלט של הכניסות DisplayPort ו-HDMI בכל אחד משני הצדדים של מסך חצוי
- התאמות התפריט במסך (OSD) ל-10 שפות כדי להקל על ההתקנה ומיטוב הצג
- הגדרות שמורות מראש של מרחבי צבעים עבור DCI-P3 (מצב גיימינג) ו-sRGB (מצב רגיל)

מחברים

הערה: כבלים מסופקים למחברים במוצרים נבחרים בלבד.

- כניסת וידאו DisplayPort™ (הכבל מסופק עם מוצרים נבחרים בלבד)
- כניסת וידאו HDMI (High-Definition Multimedia Interface™)
- שקע יציאת שמע (אוזניות)
- כבל לחיבור USB Type-C אל USB Type-A וכבל DisplayPort (הכבל מסופק עם מוצרים נבחרים בלבד)
- יכולת הכנס-הפעל, אם נתמכת על-ידי מערכת ההפעלה

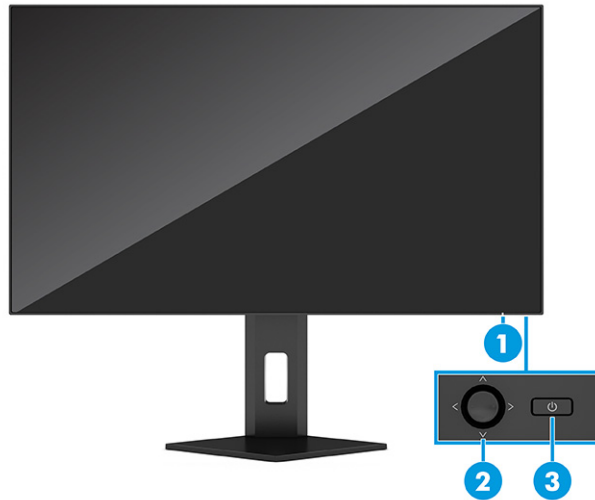
מעמד צג

- מעמד ניתן להסרה, המאפשר פתרון התקנה גמישים של ראש הצג
- אפשרות להרכבה בתקן VESA® (100 100 x מ"מ) לחיבור הצג לזרוע צידוד
- תמיכה בתושבת הרכבה לחיבור הצג לתחנת עבודה

הערה: למידע בנושא תקינה ובטיחות, עיין בהודעות המוצר שכלולות בערכת התיעוד. כדי לגשת למדריך למשתמש העדכני ביותר, עבור אל <http://www.hp.com/support>, ופעל בהתאם להנחיות למציאת המוצר שלך. לאחר מכן, בחר Manuals (מדריכים למשתמש).

רכיבים קדמיים ואחוריים

האיור והטבלה מציגים את הרכיבים בצד הקדמי והאחורי של הצג.

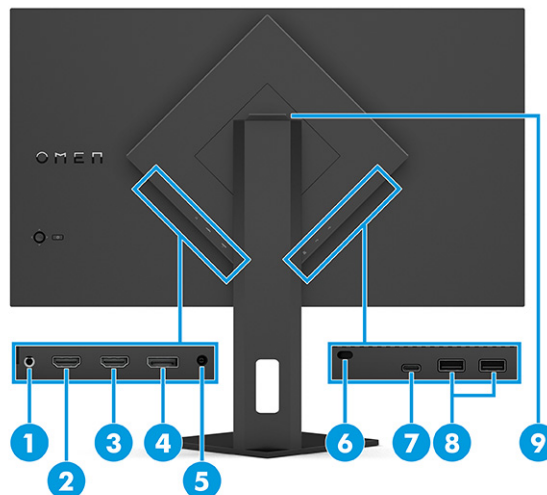


טבלה 2-1 רכיבים קדמיים ואחוריים ותיאוריהם

תיאור	רכיב
נורית בצבע לבן: הצג פועל. ענבר: הצג נמצא במצב חסכון בצריכת חשמל עקב חוסר פעילות.	(1) נורית הפעלה
לפתיחת תפריט המסך (OSD) ושינוי ההגדרות של הצג.	(2) פקד לתפריט במסך (OSD)
הפעלה או כיבוי של הצג.	(3) לחצן הפעלה

רכיבי צד אחורי

כדי לזהות את הרכיבים בחלק האחורי של הצג, השתמש באיור ובטבלה אלה.



טבלה 3-1 רכיבים בחלק האחורי ותיאוריהם

רכיב	תיאור
(1)	שקע יציאת שמע (אוזניות) לחיבור אוזניות.
(2)	יציאת HDMI 2.0 חיבור כבל HDMI להתקן מקור, כגון מחשב או קונסולת משחק.
(3)	יציאת HDMI 2.1 חיבור כבל HDMI להתקן מקור, כגון מחשב או קונסולת משחק.
(4)	מחבר DisplayPort חיבור כבל DisplayPort להתקן מקור, כגון מחשב או קונסולת משחק.
(5)	מחבר מתח חיבור מתאם AC.
(6)	חריץ כבל אבטחה חיבור כבל אבטחה אופציונלי.
(7)	יציאת USB Type-C® (חיבור למוצא) לחיבור כבל USB Type-C ל-USB Type-A של התקן מקור, כגון מחשב או קונסולת משחקים. יציאה זו רק מאפשרת ליציאות מסוג USB Type-A לתפקד.
(8)	יציאות USB Type-A (יציאה) לחיבור כבל USB להתקן היקפי, כגון מקלדת, עכבר או כונן הבזק USB.
(9)	אחסון אוזניות הצג כולל מתלה אוזניות קשת בחלקו העליון של המעמד לאחסון נוח של אוזניות קשת.

איתור המספר הסידורי ומספר המוצר

בהתאם למוצר, המספר הסידורי ומספר המוצר מודפסים על תווית הממוקמת בחלק האחורי של הצג או על-גבי תווית מתחת למסגרת הקדמית של ראש הצג. ייתכן שיהיה עליך להציג מספרים אלו בעת הפנייה לחברת HP לקבלת תמיכה.



התקנת הצג

פרק זה מתאר את החיבור של מעמד הצג או מתקן תלייה צמוד קיר ואת האפשרויות לחיבור הצג למחשב, למחשב נייד, לקונסולת משחקים או להתקן דומה.

אזהרה! כדי להקטין את הסיכון לפציעה חמורה, קרא את המדריך ל**בטיחות ונוחות**. המדריך מתאר התקנה נכונה של תחנת עבודה, יציבה נכונה וכן הרגלי עבודה נכונים ובריאים עבור משתמשי מחשבים. המדריך ל**בטיחות ונוחות** אף מספק מידע

חשוב בנושא בטיחות חשמלית ומכנית. ניתן למצוא את המדריך לבטיחות ונוחות גם באינטרנט, באתר <http://www.hp.com/ergo>.

חשוב: כדי למנוע נזק לצג, אל תיגע במשטח של צג הגביש הנוזלי (LCD). לחץ על המסך עלול לגרום לאי-אחידות של הצבע או לשינוי בכיווניות של הגבישים הנוזליים. אם דברים אלה מתרחשים, המרקע לא יחזור למצבו התקין.

חשוב: כדי להגן על המסך מפני שריטות, פגמים או שברים ולמנוע נזק ללחצני הבקרה, הנח את הצג כשפניו כלפי מטה על משטח שטוח המכוסה ביריעת הגנה עשויה ספוג או בד רך שאינו שורט.

חיבור מעמד הצג

חיבור נכון של מעמד הצג הוא קריטי לשימוש בטוח. פרק זה מתאר כיצד ניתן לחבר מעמד באופן בטוח.

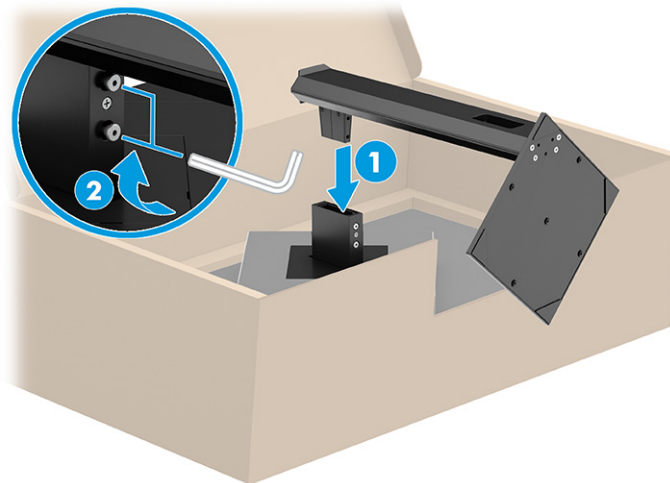
עצה: שקול היטב את מיקום הצג, כי תאורת סביבה ומשטחים בהירים עשויים לגרום להשתקפויות.

הערה: שלבי החיבור של מעמד הצג עשויים להיות שונים בדגמים אחרים.

1. כאשר הצג מונח כשפניו כלפי מטה בתוך האריזה, קרע את שקית האריזה לאורך קו הקריעה.



2. הנח את ראש הצג כשפניו כלפי מטה, והצמד את המעמד לגב ראש הצג (1), והדק אותו באמצעות בורגי הפרפר (2).



הרכבת ראש הצג

כדי לחבר את הצג לקיר באמצעות זרוע צידוד או התקן הרכבה אחר, פעל בהתאם לשלבים המפורטים בסעיף זה כדי לחבר את הצג בצורה בטוחה ומאובטחת.

חשוב: צג זה תומך בחורי התקנה 100 מ"מ בתקן התעשייה של VESA. כדי להרכיב את ראש הצג על צידוד של צד שלישי, יש להשתמש בארבעה ברגים בקוטר 4 מ"מ, פסיעה 0.7 ואורך של 10 מ"מ. ברגים ארוכים יותר עלולים לגרום נזק לצג. יש לוודא עם היצרן של התקן ההרכבה שההתקן תואם לתקן VESA ושכושר כשיאת המשקל הנקוב שלו תואם למשקל ראש הצג. להשגת הביצועים הטובים ביותר, השתמש בכבלי החשמל והוידאו המצורפים לצג.

הערה: צידוד זה מיועד לתמיכה באמצעות תושבת הרכבה על קיר המאושרת על ידי UL או CSA.

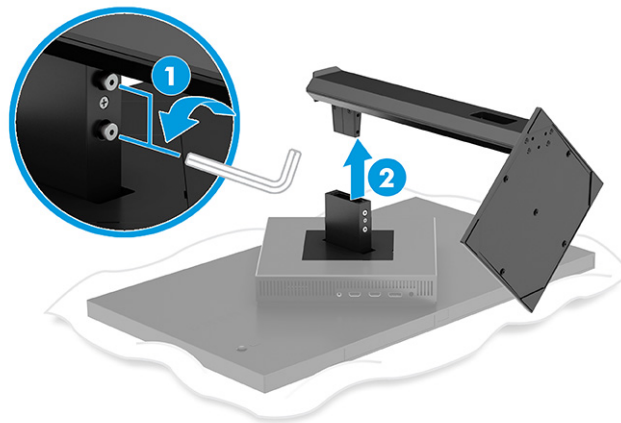
פירוק מעמד הצג

אם תחליט להשתמש בהרכבה על קיר במקום במעמד הצג שחיברת, הסר תחילה את המעמד.

חשוב: לפני פירוק הצג, ודא שהוא כבוי ושכל הכבלים מנותקים.

חשוב: כדי למקם ולייצב את הצג, HP ממליצה כי שני אנשים יבצעו פעולות אלה.

1. נתק והסר את כל הכבלים מהצג.
2. הנח את הצג כשפניו כלפי מטה על משטח המכוסה ביריעת הגנה שעשויה מספוג או מבד רך שאינו שורט.
3. שחרר את בורגי הפרפר (1), ולאחר מכן סובב את תחתית המעמד, עד שלוחית ההרכבה תשתחרר מהמגרעת בראש הצג (2).
4. החלק את המעמד אל מחוץ למגרעת.

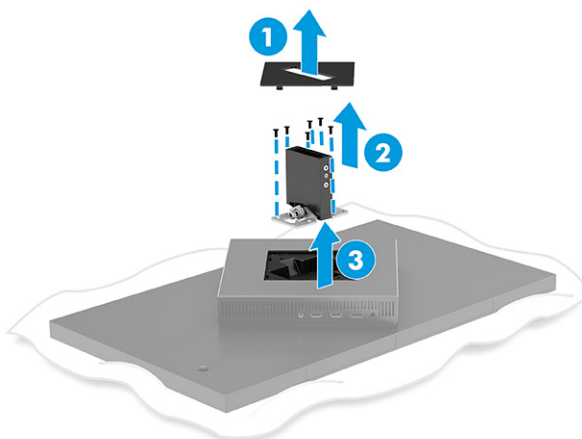


חיבור ראש הצג להתקן הרכבה

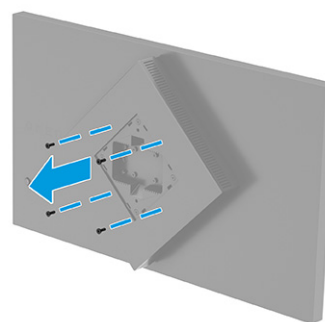
ייתכן שתזדקק לכלים נוספים, כגון מברג (לרכישה בנפרד) כאשר אתה מחבר התקן הרכבה. כדי למנוע נזק לצג, פעל על-פי ההוראות הבאות.

1. פרק את המעמד של הצג אם הוא מחובר. ראה [פירוק מעמד הצג בעמוד 7](#).
2. השתמש במברג שטוח כדי לפתוח את מכסה VESA בחלקו האחורי של הצג, והסר את מכסה VESA (1).

3. השתמש במבוג כדי להסיר את ששת הברגים המחזיקים את הציור במקומו (2), ולאחר מכן הסר את הציור (3).



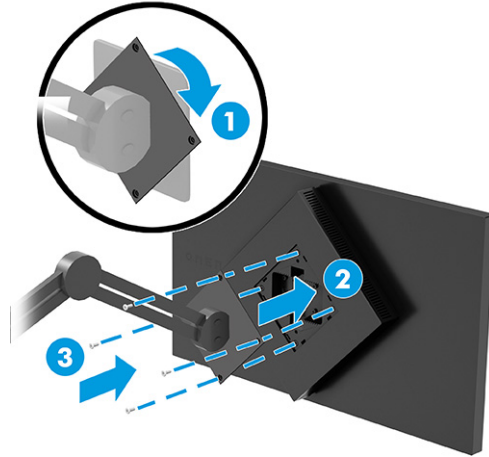
4. הוצא את ארבעת הברגים מחורי VESA הנמצאים בחלק האחורי של ראש הצג.



5. בזרוע הצידוד, סובב את מתאם VESA לזווית של 45° כדי להתאים אותו לחורי הברגים שבגב הצג (1) לפני חיבורו לצג.

6. כאשר סיבוב מתאם VESA לזווית של 45° , הכנס את מתאם VESA לחריץ בחלק האחורי של ראש הצג (2). לאחר מכן, חבר היטב את המתאם וראש הצג, והדק אותם (3). וודא שהמתאם מהודק כראוי לראש הצג לפני השימוש בצג.

חשוב: אם הוראות אלה אינן רלוונטיות להתקן שלך, פעל בהתאם להוראות של יצרן התקן ההרכבה בעת הרכבת הצג על קיר או על זרוע צידוד.



חיבור הכבלים

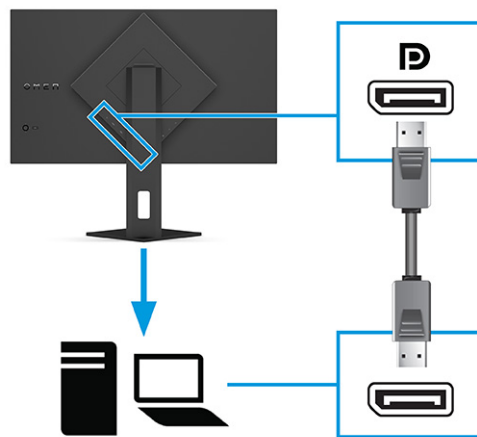
בנוסף לפרטים על אופן החיבור של הכבל, סעיף זה מכיל מידע על אופן הפעולה של הצג כאשר אתה מחבר כבלים מסוימים.

הערה: בהתאם לדגם, ייתכן שהצג מסוגל לתמוך בקלט מסוג HDMI, USB Type-C או DisplayPort. מצב הווידאו נקבע לפי כבל הווידאו שבו תשתמש. הצג יקבע אוטומטית באילו כניסות קלט קיימים אותות וידאו תקפים. באפשרותך לבחור את הכניסות בתפריט במסך (OSD). הצג מסופק עם כבלים נבחרים. אריזת הצג אינה כוללת את כל הכבלים שמוצגים בסעיף זה.

1. הנח את הצג במקום נוח ומאוורר היטב בקרבת המחשב.

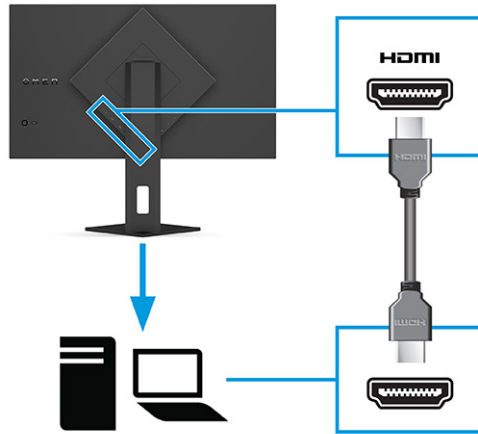
2. חבר כבל וידאו.

- חבר קצה אחד של כבל DisplayPort למחבר DisplayPort בגב הצג ואת הקצה האחר למחבר DisplayPort של התקן המקור.

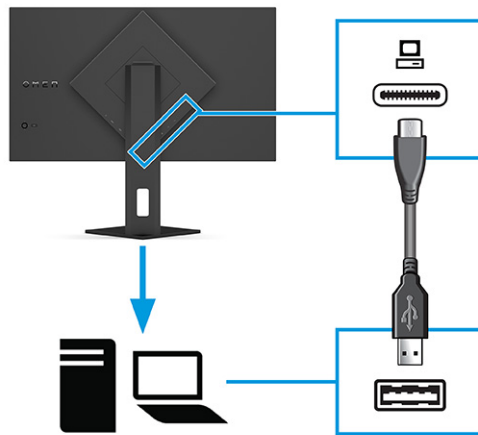


- חבר קצה אחד של כבל HDMI ליציאת HDMI בגב הצג ואת הקצה האחר ליציאת HDMI של התקן המקור.

הערה: יציאות HDMI 2.0 ו-HDMI 2.1 חייבות להשתמש בכבל HDMI המתאים לכל גרסה.



- חבר קצה אחד של כבל USB Type-C לחיבור USB Type-C בגב הצג ואת הצד השני לחיבור USB Type-A בהתקן המקור. (השתמש רק בכבל USB Type-A ל-USB Type-C המאושר על-ידי HP ומסופק עם הצג.)



הערה: עליו לחבר כבל USB Type-C ל-USB Type-A מהתקן המקור (מחשב, מחשב נייד, קונסולת גיימינג) לגב הצג כדי לאפשר את הפעלת יציאות USB Type-A של הצג. לקבלת מידע נוסף, ראה [חיבור התקני USB \(מוצרים נבחרים בלבד\) בעמוד 11](#).

3. חבר קצה אחד של כבל המתח אל מתאם AC (1) ואת הקצה האחר לשקע AC מוארק (2). לאחר מכן חבר את מתאם ה-AC למחבר המתח שבצג (3).

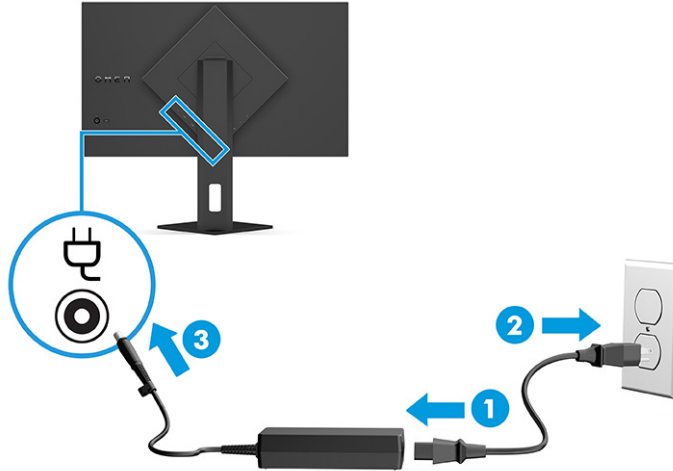
אזהרה! להפחתת סכנת התחשמלות או נזק לציוד:

אל תשבית את פין ההארקה של כבל המתח. פין הארקה הוא אמצעי בטיחות חשוב.

חבר את כבל המתח לשקע AC מוארק (מחובר לאדמה) הנגיש בכל עת.

נתק את הציוד ממקור המתח על-ידי ניתוק כבל המתח משקע AC.

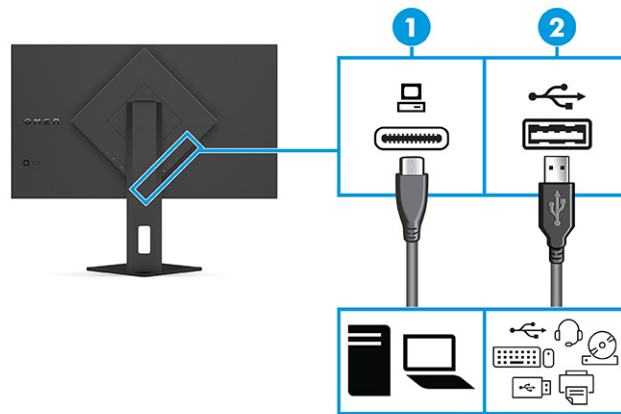
מטעמי בטיחות, אין להניח חפצים כלשהם על כבלי מתח או על כבלים אחרים. יש לסדר אותם כך שאיש לא ידרוך עליהם או ימעד בגללם. אין למשוך כבל חשמל. כדי לנתק את הכבל משקע AC, אחוז היטב בתקע ומשוך אותו החוצה.



חיבור התקני USB (מוצרים נבחרים בלבד)

השתמש ביציאות USB לחיבור התקנים, כגון מצלמה דיגיטלית, מקלדת USB, או עכבר USB. יש שתי יציאות USB Type-A בצג כדי להתחבר להתקן (חיבור ליעד).

הערה: עליו לחבר את כבל ה-USB Type-C to Type-A מהתקן המקור (מחשב) לגב הצג כדי לאפשר שימוש ביציאות USB Type-A בתור רצת USB עבור עכבר, מקלדת, טלפונים, כונני דיסק חיצוניים וכמעט כל דבר שמתחבר למחבר USB ויכול לקבל 5 וולט.



טבלה 4-1 מיקומי יציאות ה-USB

יציאות USB

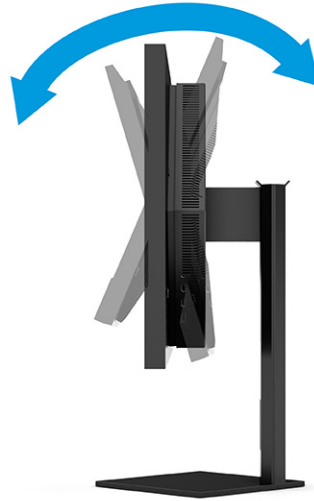
- | | |
|-----------------------|-----|
| יציאת USB Type-C | (1) |
| יציאות USB Type-A (2) | (2) |

כוונון הצג (במוצרים נבחרים בלבד)

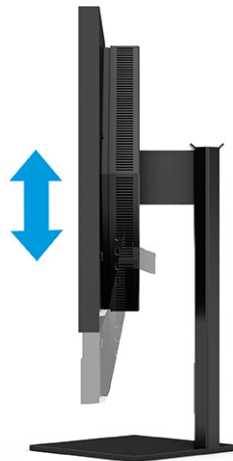
כדי לתמוך במרחב עבודה ארגונומי, הצג מציע את אפשרויות הכוונון המפורטות בסעיף זה.

אזהרה! כדי להקטין את הסיכון לפציעה חמורה, קרא את המדריך לבטיחות ונוחות. המדריך מתאר התקנה נכונה של תחבת עבודה, יציבה נכונה וכן הרגלי עבודה נכונים ובריאים עבור משתמשי מחשבים. המדריך לבטיחות ונוחות אף מספק מידע חשוב בנושא בטיחות חשמלית ומכנית. ניתן למצוא את המדריך לבטיחות ונוחות גם באינטרנט, באתר <http://www.hp.com/ergo>.

1. הטה את ראש הצג קדימה או אחורה כדי להגיע לזווית צפייה נוחה לעין.

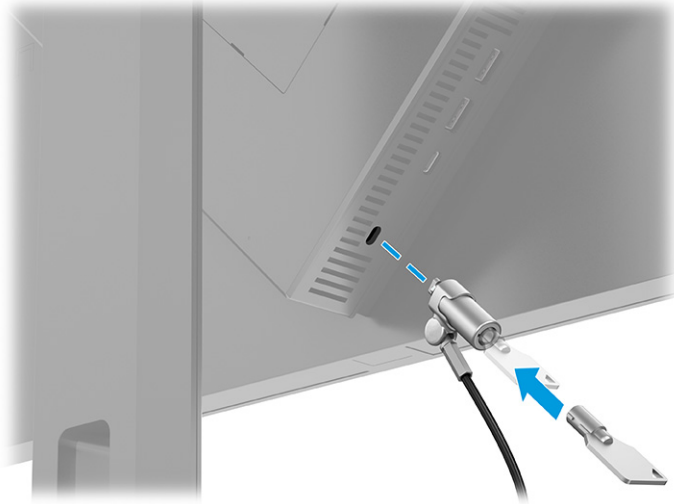


2. כוונן את גובה הצג כדי להגיע לתנוחה נוחה בעמדת העבודה שלך. הקצה העליון הקדמי של מסגרת הצג אמור להיות בגובה עיניך או במוך יותר. ייתכן שלמשתמשים המרכיבים משקפיים או עדשות מגע יהיה נוח יותר להשתמש בצג המוצב במוך ובטוי. שנה את מיקום הצג במשך יום העבודה בהתאם לשינויים בתנוחת עבודתך.



התקנת כבל האבטחה

כאמצעי אבטחה, ניתן לאבטח את הצג לעצם קבוע באמצעות כבל אבטחה אופציונלי הזמין לרכישה בחברת HP. השתמש במפתח שהגיע עם כבל האבטחה האופציונלי כדי לחבר ולהסיר את המנעול.



הפעלת הצג

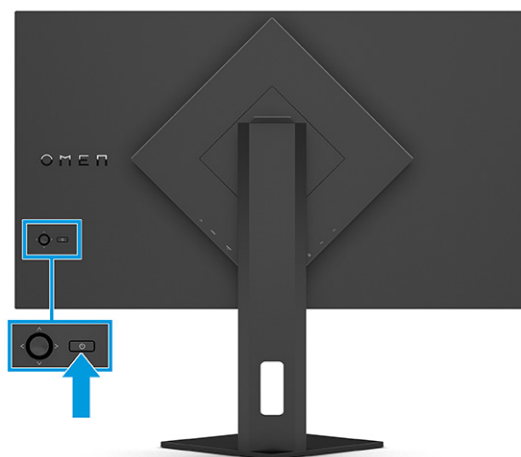
פרק זה מספק מידע חשוב על מניעת נזק לצג, מחווני הפעלה ומידע על פתרון בעיות.

חשוב: בצגים שעל המסך שלהם מוצגת תמונה סטטית במשך 12 שעות או יותר, עלולה להתרחש תופעה של 'צריבת תמונה'. כדי למנוע נזק של 'צריבת תמונה', יש להפעיל תמיד יישום שומר מסך או לכבות את הצג כשאינו בשימוש למשך פרק זמן ארוך. שימור התמונה הוא מצב שעלול להתרחש בכל מסכי ה-LCD. נזק של 'צריבת תמונה' אינו מכוסה במסגרת האחריות של HP.

הערה: אם ללחיצה על לחצן ההפעלה אין השפעה, ייתכן שהמאפיין 'בעילת לחצן הפעלה' הופעל. כדי להפסיק את פעולת מאפיין זה, לחץ לחיצה ממושכת על כפתור הפעלת הצג במשך 10 שניות.

הערה: בצגים נבחרים של HP ניתן להשבית את נורית ההפעלה דרך התפריט במסך (OSD). לחץ על הלחצן **Menu** (תפריט) כדי לפתוח את התפריט במסך (OSD), בחר **Power** (צריכת חשמל), בחר **Power LED** (נורית הפעלה) ולאחר מכן בחר **Off** (כיבוי).

▲ לחץ על לחצן ההפעלה בגב הצג כדי להפעיל אותו.



כאשר הצג מופעל בפעם הראשונה, הודעת מצב צג תופיע למשך 5 שניות. הודעה זו מציינת את כניסת הקלט הפעילה כעת, את מצב הגדרת המיתוג האוטומטי של המקור (פעיל) On או Off (מושבת); הגדרת ברירת המחדל היא 'פועל', את ההגדרה הנכוחית של רזולוציית התצוגה ואת ההגדרה המומלצת של רזולוציית התצוגה.

הצג סרוק באופן אוטומטי את כניסות האותות, מאתר את האות הפעיל ומשתמש בו לתצוגה.

מדיניות סימני מים ושימור תמונה של HP

צגים מסוימים מתוכננים בטכנולוגיית תצוגה של מיתוג במישור (In-Plane Switching - IPS) המספקת זוויות צפייה רחבות מאוד ואיכות תמונה מתקדמת. למרות ההתאמה ליישומים רבים, טכנולוגיית צגים זו אינה מתאימה להצגת תמונות סטטיות, בייחוד או קבועות למשך פרקי זמן ארוכים, אלא אם משתמשים בשומרי מסך.

סוגי יישומים אלה כוללים בין היתר מצלמות מעקב, משחקי וידאו, סמלי לוגו שיווקיים ותבניות. תמונות סטטיות עלולות לגרום לכזק כתוצאה משימור תמונה, שייראה על מסך הצג ככתמים או כסימני מים.

נזק שימור תמונה בצגים שנמצאים בשימוש 24 שעות ביממה אינו מכוסה באחריות HP. כדי למנוע נזק שימור תמונה, הקפד לכבות את הצג כאשר הוא אינו בשימוש או השתמש בהגדרת ניהול חשמל, אם היא נתמכת במחשב שלך, כדי לכבות את הצג כאשר המחשב אינו בשימוש.

2 שימוש בצג

פרק זה מתאר כיצד להשתמש בצג ובמאפיינים שלו, לרבות תוכנה ותוכניות שירות, תפריט במסך (OSD), לחצני תפקודים ומצבי צריכת חשמל.

הורדת תוכנה ותוכניות שירות

ניתן להוריד ולהתקין קבצים אלה מהתמיכה של HP.

כדי להוריד קובצי תוכנות ותוכניות שירות:

1. בקר בכתובת <http://www.hp.com/support>.
2. בחר **Software and Drivers** (תוכנה ומנהלי התקנים).
3. בחר את סוג המוצר.
4. הזן את דגם צג HP בשדה החיפוש, ופעל לפי ההוראות שעל-גבי המסך.

הורדת רכזת OMEN Gaming Hub וגישה אל OMEN Lighting Studio

ניתן להוריד ולהתקין את רכזת ה-OMEN Gaming Hub מהיישום Microsoft Store. כדי לגשת אל OMEN Light Studio, חובה להתקין את רכזת ה-OMEN Gaming Hub.

הערה: כדי לקבל שליטה מלאה באפקטים של תאורת RGB וכדי להתאים אותם אישית, צריך להוריד את רכזת ה-OMEN Gaming Hub כדי לגשת אל OMEN Light Studio.

להורדת היישום:

1. בחר באפשרות **Start** (התחל) משורת המשימות.
2. בחר ביישום **Microsoft Store**.
3. הקלד **OMEN Gaming Hub**, ובחר באפשרות **Get** (קבל).

שימוש בתפריט במסך (OSD)

באפשרותך לכוונן את צג HP שברשותך כך שיתאים להעדפותיך. השתמש בתפריט במסך (OSD) כדי להתאים אישית את מאפייני התצוגה של הצג.

כדי לגשת אל התפריט במסך (OSD) ולערוך בו שינויים יש להשתמש במוט ההיגוי של התפריט במסך (OSD) בלוח האחורי של הצג.

כדי לגשת אל התפריט במסך (OSD) ולבצע שינויים:

1. אם הצג אינו מופעל עדיין, לחץ על לחצן ההפעלה כדי להפעיל את הצג.
2. לחץ במרכז הפקד של התפריט במסך (OSD), והזז את הפקד כלפי מעלה, מטה, שמאלה או ימינה כדי לבחור באפשרויות התפריט. לחץ על מרכז הבקר כדי לבחור.

הטבלה הבאה מפרטת את אפשרויות התפריט הזמינות בתפריט הראשי של התפריט במסך (OSD). היא כוללת תיאורים של כל הגדרה וההשפעות שלה על המראה או הביצועים של הצג.

טבלה 1-2 האפשרויות של התפריט במסך (OSD) והתיאורים של אופן השימוש בלחצן או במוט ההיגוי (במוצרים נבחרים בלבד)

תפריט ראשי	תיאור
Gaming (משחקים)	<p>בחירה וכוונון של העדפות משחקים, כגון Adaptive-Sync או AMD® FreeSync Premium Pro, זמן תגובה לתמונה בתנועה (MPRT), זמן תגובה, Shadow Vision, Edge Precision, קצב פריימים, סמן צלב, שעוני עצר של הודעות ויישור צגים מרובים.</p> <p>הערה: כאשר 'שעון עצר של הודעה' פעיל, קצב הפריימים מסתיר את ערך שעון העצר.</p> <p>Adaptive-Sync/AMD FreeSync Premium Pro מושבת במצבים הבאים:</p> <ol style="list-style-type: none"> 1. מקור קלט מיציאת HDMI 2.0. 2. מצב PBP מופעל. <p>MPRT מושבת במצבים הבאים:</p> <ol style="list-style-type: none"> 1. אות HDR פעיל. 2. קצב הרענון גבוה מ-100Hz. 3. DCR מופעל. 4. Adaptive-Sync/AMD FreeSync Premium Pro מופעל. 5. מצב PBP מופעל. <p>Shadow Vision ו-Edge Precision מושבתים כאשר נבחר מצב הצבע של מצב 'שיפור איכות המשחק'.</p>
External lighting (תאורה חיצונית)	<p>לכוונון הצבע והמצב של התאורה החיצונית.</p>
Color (צבע)	<p>למגוון הגדרות מוכנות מראש, שקובעות בצג תכונות לצפייה, כגון גיימינג, רגיל, חמים, קריר, מקורי, לילה, HP Enhance+ וכוונון הגברה של RGB.</p>
Input (קלט)	<p>בחירת קלט אות ווידאו (DisplayPort או HDMI). PBP, החלפה אוטומטית של קלט, זיהוי חיבור חם של DP, מצב DisplayPort, HDMI CEC ושמע.</p> <p>הערה: התקן שמע USB מושבת אם תיבת הסימון Select USB-C Audio (בחר שמע USB-C) לא נבחרה.</p>
Image (תמונה)	<p>פקד - לכוונון תמונת המסך, לרבות בהירות, ניגודיות, ניגודיות דינמית, מתיחת צבע שחור, חדות, שינוי קנה מידה של תמונה, רמת וידאו.</p> <p>הערה: הבהירות והניגודיות מושבתות אם יש קלט אות HDR.</p> <p>ניגודיות דינמית מושבתת במצבים הבאים:</p> <ol style="list-style-type: none"> 1. אות HDR פעיל 2. MPRT מופעל <p>מתיחת צבע שחור מושבתת כאשר אות HDR פעיל.</p> <p>פונקציות רמת וידאו עבור HDMI בלבד.</p>
Power (הפעלה)	<p>לכוונון הגדרות צריכת החשמל, כגון מצב שינה אוטומטי, שחזור הפעלה ונווית הפעלה.</p>
Menu (תפריט)	<p>לכוונון התפריט במסך (OSD) והפקדים של לחצני פונקציות, כגון שפה, מיקום תפריט, שקיפות תפריט, זמן קצוב לתפריט, הודעות OSD והקצאת לחצנים. מיקום התפריט מותאם באמצעות הפקד לתפריט במסך (OSD). כדי לשמור את ההגדרות, לחץ על הלחצן Back (חזרה).</p>
Management (ניהול)	<p>להחזרת כל הגדרות התפריט במסך (OSD) להגדרות ברירת המחדל של היצרן, או לשינוי של DDC, מידע ובגישות (במוצרים נבחרים בלבד).</p>
Exit (יציאה)	<p>יציאה מהתפריט במסך (OSD).</p>


סטטוס מצב תצוגה

כאשר אתה מפעיל את הצג, הודעת המצב מציגה את מצב התצוגה. מצב התצוגה מוצג גם כאשר משנים את קלט הווידאו.

מצב התצוגה הנוכחי מוצג בחלון התפריט **Information** (מידע), תחת האפשרות **Management** (ניהול) ובחלק התחתון של התפריט הראשי של תפריט המסך (OSD) באזור סרגל המצב. מצבי הפעולה משתנים בהתאם לדגם. המצבים הכי נפוצים הם **Off** (מופסק), **Adaptive-Sync** ו-**AMD FreeSync Premium Pro**.

כדי להפעיל את מצב Adaptive-Sync:

1. לחץ על מרכז בקר OSD כדי לפתוח את התפריט במסך (OSD).
2. בתפריט במסך (OSD), בחר **Gaming** (משחקים).
3. בחר **Adaptive-Sync** ולאחר מכן בחר **On** (פועל).

 **הערה:** תפריט Adaptive-Sync מופעל כברירת מחדל. משמש רק לקלט DisplayPort.

שימוש ב-RGB Gain Adjust (כוונון הגברת RGB)


ניתן להשתמש ב'כוונון הגברת RGB' לכוונון טמפרטורות הצבעים של כל ערכת צבעים מוגדרת מראש. כוונוני הגברת RGB מאוחסנים בנפרד עבור כל ערכת צבעים.

בחירה של ערכת צבעים מוגדרת מראש

השתמש בתפריט המסך OSD כדי לבחור מתוך מגוון רחב של ערכות צבעים מוגדרות מראש שמגדירות את תצורת הצג למגוון רחב של מצבי צפייה שונים.

כדי לגשת לערכות הצבעים המוגדרות מראש:

1. בתפריט המסך OSD, בחר את התפריט **Color** (צבע).
2. בחר הגדרה-מראש של צבע. הטבלה הבאה מתארת את ערכות הצבעים המוגדרות מראש הזמינות.

 **הערה:** כל ערכת צבעים כוללת הגדרת תצורה של טווח דינמי סטנדרטי (SDR) וגם טווח דינמי גבוה (HDR).

טבלה 2-2 אפשרויות מוגדרות מראש של צבע ותיאוריהן

תיאור	ערכת צבעים מוגדרת מראש
הגדרה-מראש של בהירות גבוהה המנצלת את הטווח המקורי והרחב של הצג. ב-HDR, ערכה זו משתמשת בתגובת הצמדה + PQ 2084, בהתאם להמלצה של HDR Gaming Interest Group, איחוד של מפתחי משחקים ויצרני צגים.	משחקים
התצורה המומלצת לרזולוציות לא מקוריות (בקונסולות משחקים ישבות יותר), יכולה לשפר את האיכות החזותית של תוכן המשחקים.	מצב 'שיפור איכות המשחק'
הגדרה-מראש זו מומלצת לשימוש כללי במחשב וכוללת טווח sRGB ב-SDR וטווח P3 ב-HDR. בשני המצבים יש נקודה לבנה D65.	רגילה
הגדרה-מראש זו של צבע מספקת נקודת D50 לבנה חמה יותר עבור מצב SDR. נקודה לבנה זו קרובה לנקודה הלבנה שבה משתמשים במקרני 35 מ"מ, וייתכן שהיא עדיפה לצפייה בסרטים בשחור-לבן, משום שהיא יוצרת מראה הדומה יותר למראה המקורי שלהם.	חמה
זהה לערכה הרגילה, אך מספקת מראה קריר וכחול יותר מאשר נקודה לבנה סטנדרטית. ערכת צבעים זו משתמשת בנקודה לבנה D93.	קרה
ניתן לשנות את מצב הצבע כדי לחסוך בחשמל.	חיסכון

טבלה 2-2 אפשרויות מוגדרות מראש של צבע ותיאוריהן (המשך)

ערכת צבעים מוגדרת מראש	תיאור
מקורי	הגדרה זו נותנת את הטמפרטורה והטווח המקוריים של מסך ה-LCD. לא מתבצע עיבוד או כוונון של הצבעים.
לילה	מצב מוגדר מראש המפיק אור כחול חלש, שמפחית את כמות האנרגיה שפולט הצג בטווח הספקטרום הכחול. לערכת צבעים זו יש טמפרטורת צבע חמימה מאוד (K 2,856).
HP Enhance+	תפריט המשנה או הערכה HP Enhance+ מוסיפים רמת פירוט נוספת (חדות וניגודיות) לתמונות סטטיות ולווידאו בתבונה כדי לשפר את המראה שלהם. שלושת האפשרויות שהשתמש יוכל לבחור הן Low (נמוכה), Medium (בינונית) או High (גבוהה). ברירת המחדל היא Medium (בינונית).
כוונון של יתרון RGB	השתמש בהגדרה זו כדי לכוון את טמפרטורת הצבעים של כל ערכת צבעים מוגדרת מראש. כוונוני הגברת RGB מאוחסנים בנפרד עבור כל ערכת צבעים.

שימוש במצב שינה אוטומטי

הצג מצויד במאפיין לחיסכון באנרגיה, שנקרא Auto-Sleep Mode (מצב שינה אוטומטי), מצב של צריכת חשמל נמוכה. סעיף זה מתאר כיצד להפעיל או לכוון את מצב שינה אוטומטי בצג.

כאשר האפשרות Auto-Sleep Mode (מצב שינה אוטומטי) מופעלת (מופעלת כברירת מחדל), הצג עובר למצב צריכת חשמל מופחתת כאשר המחשב מאותת על מעבר למצב חיסכון בצריכת חשמל (היעדר אות סנכרון אופקי או אנכי).


לאחר הכניסה למצב צריכת חשמל מופחתת (מצב שינה אוטומטי), המסך יוחשך, התאורה האחורית תכבה ונורית ההפעלה תאיר בצבע ענבר. במצב צריכת חשמל מופחתת, הצג צורך פחות מ-0.5 וואט. הצג מתעורר ממצב השינה האוטומטי כאשר המחשב שולח לצג אות פעיל (לדוגמה, אם מפעילים את העכבר או את המקלדת).

ניתן להשבית את האפשרות Auto-Sleep Mode (מצב שינה אוטומטי) בתפריט במסך (OSD):

1. לחץ על הלחצן **Menu** (תפריט) או על מרכז בקר התפריט במסך (OSD) כדי לפתוח את התפריט במסך (OSD).
2. בתפריט במסך (OSD), בחר **Power** (צריכת חשמל).
3. בחר **Auto-Sleep Mode** (מצב שינה אוטומטי) ולאחר מכן בחר **Off** (כבוי).

שימוש ב-PbP

הצג תומך במצב תמונה לצד תמונה (PbP), שבו תמונה אחת נמצאת ליד תמונה אחרת. שתי תמונות באיכות HD מלאה (FHD) (עד 2160 × 1920).

הערה: שטח המסך הפעיל תלוי במערכת ההפעלה, במנהל ההתקן של הכרטיס הגרפי וביחס הגובה-רוחב של אות הקלט. 

כדי להשתמש ב-PbP:

1. חבר לצג מקור קלט משני.
2. לחץ על אחד מלחצני תפריט המסך (OSD) בלוח האחורי כדי להפעיל אותם, ולאחר מכן לחץ על לחצן **Menu** (תפריט) כדי לפתוח את תפריט המסך (OSD).
3. בתפריט המסך (OSD), בחר באפשרות **Input** (קלט), בחר **PbP** (תמונה לצד תמונה), ולאחר מכן בחר בתיבת הסימון **Enable PbP** (הפעל תמונה לצד תמונה).
4. הצג סורק את הקלט בכניסות המשנה כדי לגלות אות קלט תקין, ומשתמש בו להצגת תמונה לצד תמונה (PbP).
4. כדי להחליף את הקלט של תמונה לצד תמונה (PbP) היכנס לתפריט המסך (OSD), בחר באפשרות **Input** (קלט), בחר **PbP** (תמונה לצד תמונה), ולאחר מכן בחר בתיבת הסימון **Assign PbP Inputs** (הקצה קלטים של תמונה לצד תמונה).

שימוש בתאורה חיצונית

צגים מסוימים כוללים אפשרות להפיק תאורה חיצונית להארת שולחן העבודה או הקיר ולשפר בכך את חוויית המשחק. ניתן לכוונן את הצבע ואת הבהירות של התאורה החיצונית או לכבות אותה בתפריט המסך (OSD) או ב-OMEN Command Center.


כדי לכוונן את התאורה החיצונית:

1. לחץ על הלחצן **Menu** (תפריט) כדי לפתוח את תפריט המסך (OSD). לחץ על מרכז הבקר של תפריט המסך (OSD) כדי לפתוח את תפריט המסך (OSD).

2. בתפריט המסך (OSD), בחר באפשרות **External Lighting** (תאורה חיצונית).

3. בחר הגדרה:

- **Off** (כבוי): מפסיקה את תאורת הסביבה.
- **Task Light** (תאורת עבודה): מפיקה תאורת שולחן עבודה לבנה מתכוונת שמאפשרת לקרוא או לצפות בנוחות רבה יותר.
- **Color Cycle** (מחזור צבע): מעבר איטי מצבע אחד לצבע הבא.
- **Breathing** (הבהוב איטי): לכוונן מהירות תאורת הסביבה כמהירות איטית, בינונית או מהירה.
- **Static Color** (צבע סטטי): מגדירה את תאורת הסביבה לאדום, ירוק, כחול, צהוב, סגול, כתום, ציאן או מותאמת אישית.
- **Random Color** (צבע אקראי): מחליפה באופן מחזורי אקראי את צבע תאורת הסביבה באמצעות הצבעים הסטטיים.
- **LED Brightness** (בהירות הנוריות): מכווננת את הבהירות של תאורת הסביבה.

הערה: התאורה החיצונית מוגדרת למצב On (פועל) (לבן OMEN) כברירת מחדל. 

3 תמיכה ופתרון בעיות

אם הצג אינו פועל כצפוי, ייתכן שתוכל לפתור את הבעיה על-ידי ביצוע ההוראות המפורטות בסעיף זה.

פתרון בעיות נפוצות

הטבלה שלהלן מפרטת בעיות אפשריות, את הגורם האפשרי לכל בעיה ואת הפתרונות המומלצים.

טבלה 1-3 בעיות נפוצות ופתרונות

בעיות	סיבה אפשרית	פתרון
המסך ריק או שהווידאו מהבהב.	כבל המתח מנותק.	חבר את כבל המתח.
	הצג כבוי.	לחץ על לחצן ההפעלה של הצג.
		הערה: אם ללחיצה על לחצן ההפעלה אין כל השפעה, לחץ לחיצה ארוכה על לחצן ההפעלה במשך 10 שניות כדי להשבית את נעילת לחצן ההפעלה.
	כבל הווידאו אינו מחובר היטב.	חבר את כבל הווידאו בצורה הנכונה. לקבלת מידע נוסף, ראה חיבור הכבלים בעמוד 9 .
	המערכת במצב שינה אוטומטי.	הקש על מקש כלשהו במקלדת או הזז את העכבר כדי להפסיק את תוכנית השירות המכבה את המסך.
	כרטיס וידאו לא תואם.	פתח את התפריט במסך (OSD) ובחר בתפריט Input (קלט). הגדר את Auto-Switch Input (מיתוג קלט אוטומטי) לאפשרות Off (כבוי) ובחר ידנית את הקלט. לחלופין
		החלף את כרטיס הווידאו, או חבר את כבל הווידאו לאחד ממקורות הווידאו שבלוח המערכת של המחשב.
התמונה נראית מטושטשת, מעורפלת או כהה מדי.	הגדרת הבהירות נמוכה מדי.	פתח את תפריט OSD ובחר Brightness (בהירות) כדי לכוונן את מידת הבהירות כנדרש.
על המסך מופיעה ההודעה "Check Video Cable" (בדוק את כבל הווידאו).	כבל הווידאו של הצג מנותק.	חבר כבל את וידאו מתאים בין המחשב לצג. ודא שהמחשב כבוי בעת חיבור כבל הווידאו.
על המסך מופיעה ההודעה "Input" (אות) "Signal Out of Range" (הקלט מחוץ לטווח).	רזולוציית הווידאו ו/או קצב הרענון מוגדרים בערכים גבוהים יותר מאלה שבהם תומך הצג.	שנה את ההגדרות להגדרה שעבורה יש תמיכה (עייני ב- רזולוציות תצוגה מוגדרות מראש בעמוד 25).
על המסך מופיעה ההודעה "OSD Lockout" (נעילת OSD).	פונקציית נעילת OSD של הצג הופעלה.	לחץ והחזק את הלחצן Menu (תפריט) במשך 10 שניות כדי להשבית את נעילת OSD.
על המסך מופיעה ההודעה "Power Button Lockout" (נעילת לחצן הפעלה).	תכונת נעילת לחצן ההפעלה הופעלה.	לחץ על לחצן ההפעלה והחזק אותו במשך 10 שניות כדי לבטל את נעילת לחצן ההפעלה.

נעילות לחצן

פונקציית הנעילה של הלחצן זמינה רק כאשר הצג פועל, מציג אות פעיל, והתפריט במסך (OSD) סגור. לחיצה ממושכת במשך 10 שניות על לחצן ההפעלה או על לחצן שמאל משביתה את הלחצן. ניתן להפעיל שוב את הלחצן בלחיצה ממושכת נוספת במשך 10 שניות.

4 תחזוקת הצג

בתחזוקה נאותה, הצג יכול לפעול למשך שנים רבות. הוראות אלה מספקות את השלבים שניתן לבצע כדי לשמור על הצג במצב הטוב ביותר.

הנחיות תחזוקה

פעל לפי ההוראות האלה כדי לשפר את הביצועים ולהאריך את משך חיי הצג.

- אין לפתוח את בית הצג או לבסות לתקן את המוצר בעצמך. כוונך רק את הפקדים המתוארים בהוראות הפעלה. אם הצג אינו פועל כהלכה או נפל או ניזוק, יש לפנות למפיץ, לחנות או לספק שירות מורשה מטעם חברת HP.
- יש להשתמש במקור מתח ובחיבור התואמים לצג, כפי שמצוין בתווית או בלוחית בגב הצג.
- ודא שהזרם הנקוב (אמפר) הכולל של המכשירים המחוברים לשקע אינו עולה על הזרם הנקוב של השקע, וכי הזרם הנקוב (אמפר) הכולל של המכשירים המחוברים לכבל אינו עולה על הזרם הנקוב הכולל של הכבל. עיין בתווית המתח כדי לקבוע מהו הזרם הנקוב (באמפרים - AMPS או A) של כל התקן.
- מקם את הצג קרוב לשקע נגיש. יש לבתק את הצג מהמתח על-ידי תפיסת התקע בחוזקה ומשיכתו מהשקע. לעולם אין לבתק את הצג על-ידי משיכת הכבל.
- כבה את הצג כאשר אינו בשימוש והשתמש בתוכנית שומר מסך. פעולות אלו יכולות להאריך באופן משמעותי את תוחלת החיים של הצג.

הערה: צגים שקיימת בהם תופעת צריבת תמונה אינם מכוסים באחריות HP.


- לעולם אין לחסום את החריצים ואת הפתחים של המארז או לדחוף לתוכם חפצים. פתחים אלה מספקים אוורור.
- אין להפיל את הצג או להניח אותו על משטח לא יציב.
- אין להניח דבר על כבל החשמל. אין לדרוך על הכבל.
- החזק את הצג באזור מאוורר היטב, הרחק מאור, מחום או מלחות מופרזים.

ניקוי הצג

השתמש בהוראות אלה כדי לנקות את הצג לפי הצורך.

1. כבה את הצג ונתק את כבל המתח משקע AC.
2. נתק את כל ההתקנים החיצוניים.
3. נקה את הצג מאבק על-ידי ניגוב הצג והמארז במטלית רכה, נקייה ואבטי-סטטית.
4. במקרים בהם נדרש ניקוי יסודי יותר, השתמש בתערובת מים ואלכוהול איזופרופילי ביחס של 50/50.

חשוב: אין לנקות את הצג או את המארז שלו בחומרי ניקוי המכילים חומרים מבוססי נפט כגון בנזן, מדלל או כל חומר דליק אחר. כימיקלים אלה עשויים להזיק לצג.

 **חשוב:** רסס את חומר הניקוי על המטלית ונגב בעדינות את הצג במטלית הלחה. אסור בהחלט לרסס את חומר הניקוי ישירות על הצג. התרסיס עלול לחדור את המסגרת ולפגוע ברכיבים האלקטרוניים. המטלית צריכה להיות לחה אך לא רטובה. טפטוף מים לתוך פתחי האוורור או לנקודות כניסה אחרות עלול לגרום נזק לצג. אפשר לצג להתייבש באוויר לפני השימוש.

5. לאחר הסרת הלכלוך והפסולת, באפשרותך לנקות את המשטחים גם בחומר חיטוי. ארגון הבריאות העולמי (WHO) ממליץ על ניקוי משטחים, ולאחריו חיטוי, כשיטה הטובה ביותר למניעת התפשטות מחלות נגיפיות בדרכי הנשימה וחייזקים מזיקים. חומר חיטוי התואם להנחיות הניקוי של HP הוא תמיסת אלכוהול המורכבת מ-70% כוהל איזופרופילי ו-30% מים. תמיסה זו מוכרת גם כאלכוהול רפואי ונמכרת ברוב בתי המרקחת.

משלוח הצג

יש לשמור את אריזת המחשב במקום המיועד לאחסון. ייתכן שתזדקק לה מאוחר יותר כדי לשלוח את הצג או להעביר אותו.

פרק זה מכיל מפרטים טכניים על ההיבטים הפיזיים של הצג, כגון מידות המשקל והתצוגה, וכן תנאי הפעלה סביבתיים נדרשים וטווחי מקור מתח.

כל המפרטים מייצגים את המפרטים הטיפוסיים שמספקות יצרניות הרכיבים של HP; הביצועים בפועל עשויים להיות ברמה גבוהה או נמוכה יותר.

הערה: לקבלת המפרטים העדכניים או מפרטים נוספים של המוצר, היכנס לאתר <http://www.hp.com/go/quickspecs/> וחפש את דגם הצג המסוים כדי לאתר מפרטים מהירים ספציפיים לדגם.

מפרט דגם 68.5 ס"מ (27 אינץ') 1

פרק זה מציג את המפרטים של הצג.

טבלה א-1 מפרטים טכניים

מפרט	מידה
תצוגה, מסך רחב	68.5 ס"מ
סוג	IPS
גודל תמונה ניתנת לצפייה	אלכסון 68.5 ס"מ
משקל מרבי (ללא אריזה)	7.82 ק"ג
ממדים (כולל בסיס)	
גובה (המצב הגבוה ביותר)	51.38 ס"מ
גובה (המצב הנמוך ביותר)	38.38 ס"מ
עומק	26.05 ס"מ
רוחב	60.99 ס"מ
הטיה	5° עד 20°
דרישות טמפרטורת סביבה	
טמפרטורת הפעלה	5° צלזיוס עד 35° צלזיוס
טמפרטורת אחסון	-40° צלזיוס עד 65° צלזיוס
לחות באחסון	5% עד 95% (ללא התעבות)
מקור מתח	זרם חילופין 100 וולט עד 240 וולט 50/60 הרץ
מחבר כניסה	שתי יציאות HDMI, מחבר DisplayPort אחד, שתי יציאות USB Type-A, מחבר USB Type-C אחד

רזולוציות תצוגה מוגדרות מראש

רזולוציות התצוגה המפורטות להלן הן מצבי השימוש הנפוצים ביותר והן מוגדרות כברירות מחדל של היצרן. הצג מזהה אוטומטית מצבים קבועים מראש אלה, והם יופיעו ממורכזים ובגודל המתאים על-גבי המסך.

טבלה א-2 רזולוציות תצוגה מוגדרות מראש

הגדרה מראש	תבנית פיקסלים	תדר אופקי (קילו-הרץ)	תדר אנכי (הרץ)
1	640 × 480	31.47	59.94
2	720 × 400	31.47	70.09
3	720 × 480	31.47	59.94
4	800 × 600	37.88	60.32
5	1024 × 768	48.36	60.00
6	1280 × 720	45.00	60.00
7	1280 × 800	49.70	59.81
8	1280 × 1024	63.98	60.02
9	1440 × 900	55.94	59.89
10	1440 × 900	55.47	59.90
11	1600 × 900	60.00	60.00
12	1600 × 1200	75.00	60.00
13	1680 × 1050	65.29	59.95
14	1920 × 1080	67.50	60.00
15	1920 × 1200	74.04	59.95
16	1920 × 1200	74.56	59.89
17	2560 × 1440	88.79	59.95
18	2560 × 1440	150.92	99.95
19	2560 × 1440	183.00	120.00
20	2560 × 1600	98.71	59.97
21	3840 × 2160	65.69	29.98
22	3840 × 2160	133.31	60.00
23	3840 × 2160	226.50	100.00
24	3840 × 2160	274.44	120.00
25	3840 × 2160	333.19	143.99

מפרטי אספקת המתח

פרק זה מספק מפרטי אספקת מתח.


יצון	מספר זגם	דיווג אספקת מתח
Delta	TPN-DA11	19.5 וולט DC/6.9 אמפר - 135 ואט

4 היסכון בצריכת חשמל

הצג תומך במצב הספק נמוך.

הצג יעבור למצב היסכון בצריכת חשמל כאשר יגלה העדר אות סנכרון אופקי או אות סנכרון אנכי. לאחר זיהוי החיסרון של אחד האותות האלה, מסך הצג ויק, התאורה האחורית תכבה ונורית ההפעלה תאיר בצבע כתום. בצריכת חשמל מופחתת, הצג צורך פחות מ-0.5 ואט חשמל. לפני חזרה למצב פעולה גיל, הצג יעבור תהליך התחממות קצר.

להוראות הגדרת מצב היסכון בצריכת חשמל (המכונה לעתים "מאפיין ניהול צריכת חשמל"), עיין במדריך למשתמש של המחשב.

הערה: המעבר למצב של צריכת חשמל נמוכה פועל רק כאשר הצג מחובר למחשב התומך במעבר לצריכת חשמל נמוכה. 

ההגדרות של תוכנית השירות Sleep Timer (שעון עצר של מצב 'שינה') של הצג מאפשרות לתכנת את הצג כך שיעבור למצב צריכת חשמל נמוכה בשעה מוגדרת-מראש. כאשר תוכנית השירות Sleep Timer (שעון עצר של מצב 'שינה') יוזמת מעבר של הצג למצב היסכון בצריכת חשמל, נורית הצג תהבהב בצבע ענבר.

מטרתה של HP היא לעצב, לייצר ולשווק מוצרים, שירותים ומידע שכולם יכולים להשתמש בהם, באופן עצמאי או בעזרת התקנים או יישומים בטכנולוגיית עזר (AT) מתאימה של צד שלישי.

1 HP ונגישות

משום ש-HP פועלת כדי לשלב גיוון, הכללה ועבודה/חיים במארג החברה, הדבר בא לידי ביטוי בכל הפעילויות שלה. HP שואפת ליצור סביבת עבודה מכלילה המתמקדת בחיבור אנשים לעוצמת הטכנולוגיה בכל רחבי העולם.

1 מציאת כלי הטכנולוגיה הדרושים לך

טכנולוגיה מסוגלת לאפשר לך לממש את הפוטנציאל האנושי שלך. טכנולוגיית עזר מסירה את המכשולים ועוזרת לך ליצור עצמאות בבית, בעבודה ובקהילה. טכנולוגיית עזר מסייעת להגביר, לתחזק ולשפר את היכולות התפקודיות של טכנולוגיה אלקטרונית וטכנולוגיית מידע.

לקבלת מידע נוסף, ראה [איתור טכנולוגיית העזר הטובה ביותר בעמוד 28](#).

2 המחויבות של HP

HP מחויבת לספק מוצרים ושירותים הנגישים לאנשים בעלי מוגבלויות. מחויבות זו תומכת במטרות הגיוון של החברה ועוזרת להבטיח שיתרונות הטכנולוגיה יהיו זמינים לכול.

יעד הנגישות של HP הוא לתכנן, ליצור ולשווק מוצרים ושירותים שניתנים לשימוש ביעילות על-ידי כולם, כולל אנשים עם מוגבלויות, באופן עצמאי או בעזרת אמצעי סיוע.

כדי להשיג יעד זה, מדיניות הנגישות קובעת שבע מטרות עיקריות שינחו את פעולות HP. הציפיה היא שכל המנהלים והעובדים של HP יתמכו במטרות אלה וביישום שלהן בהתאם לתפקידיהם ולתחומי האחריות שלהם:

- העלאת המודעות לבעיות נגישות ב-HP, ומתן ההכשרה הדרושה לעובדים כדי לעצב, ליצור, לשווק ולספק מוצרים ושירותים נגישים.
- פיתוח קווים מנחים לנגישות עבור מוצרים ושירותים, והעברת האחריות ליישום קווים מנחים אלה לקבוצות פיתוח מוצרים כאשר זה ישים מבחינה תחרותית, טכנית וכלכלית.
- הכללת אנשים עם מוגבלויות בתהליך הפיתוח של קווים מנחים לנגישות, ובתכנון ובבדיקה של מוצרים ושירותים.
- תיעוד מאפייני נגישות והפיכת מידע על המוצרים והשירותים של HP לזמין לציבור באופן נגיש.
- יצירת קשרים עם ספקי טכנולוגיות עזר ופתרונות עזר מובילים.
- תמיכה במחקר ופיתוח פנימיים וחיצוניים אשר משפרים את טכנולוגיית העזר הרלוונטית למוצרים ושירותים של HP.
- תמיכה בתקני התעשייה ובקווים המנחים לנגישות וקידום שלהם.

3 איגוד בינלאומי של מומחי נגישות (IAAP)

IAAP הוא איגוד שלא למטרות רווח המתמקד בקידום מקצוע הנגישות דרך הרשת, החינוך וההסמכות. המטרה היא לסייע למומחי נגישות לפתח ולקדם את הקריירות שלהם ולאפשר לארגונים לשלב נגישות במוצרים ובתשתית שלהם בצורה טובה יותר.

כחברה מייסדת, HP הצטרפה כדי להשתתף עם ארגונים אחרים בקידום תחום הנגישות. מחויבות זו תומכת ביעד הנגישות של HP שהוא עיצוב, ייצור ושיווק מוצרים ושירותים שניתנים לשימוש ביעילות על-ידי אנשים עם מוגבלויות.

IAAP תחזק את המקצוע על-ידי חיבור אנשים פרטיים, תלמידים וארגונים מכל העולם באופן שיאפשר להם ללמוד זה מזה. אם אתה מעוניין לקבל מידע נוסף, עבור אל <http://www.accessibilityassociation.org> כדי להצטרף לקהילה המקוונת, להירשם לידיעונים וללמוד על אפשרויות החברות.

4 איתור טכנולוגיית העזר הטובה ביותר

כל אחד, כולל אנשים בעלי מוגבלויות או מגבלות הקשורות לגיל, צריך להיות מסוגל לתקשר, להביע את עצמו ולהתחבר עם העולם באמצעות טכנולוגיה. HP מחויבת להגדלת המודעות לנגישות בתוך HP ובקרב הלקוחות והשותפים שלנו.

בין אם מדובר בגופנים גדולים שקל לקרוא, זיהוי קול שמאפשר לידך לנוח או כל טכנולוגיית עזר אחרת שעוזרת למצב הספציפי שלך - מגוון טכנולוגיות עזר הופכות את המוצרים של HP לקלים יותר לשימוש. כיצד ניתן לבחור?

1 הערכת הצרכים שלך

טכנולוגיה מסוגלת לאפשר לך לממש את הפוטנציאל שלך. טכנולוגיית עזר מסירה את המכשולים ועוזרת לך ליצור עצמאות בבית, בעבודה ובקהילה. טכנולוגיית עזר (AT) מסייעת להגביר, לתחזק ולשפר את היכולות התפקודיות של טכנולוגיה אלקטרונית וטכנולוגיית מידע.

באפשרותך לבחור מבין מוצרי AT רבים. הערכת ה-AT שלך צריכה לאפשר לך להעריך מספר מוצרים, לענות על השאלות שלך ולעזור לך לבחור את הפתרון הטוב ביותר למצבך. תגלה שאנשי מקצוע מוסמכים לביצוע הערכות AT מגיעים מתחומים רבים, כולל בעלי רישיון או הסמכה בפדיונותרפיה, ריפוי בעיסוק, קלינאות תקשורת ותחומי מומחיות אחרים. גם אנשי מקצוע אחרים ללא רישיון או הסמכה יכולים לספק מידע הערכה. ודאי תרצה לקבל מידע על הניסיון, המומחיות והתעריפים של האדם כדי לקבוע אם הוא מתאים לצרכיך.

5 נגישות עבור מוצרי HP

הקישורים שלהלן מספקים מידע על מאפייני נגישות וטכנולוגיית עזר, אם רלוונטיים וזמינים במדינה/אזור שלך, הנכללים במוצרי HP שונים. משאבים אלה יסייעו לך לבחור במאפייני טכנולוגיית העזר ובמוצרים הספציפיים המתאימים ביותר למצבך.

- HP Aging & Accessibility (אזרחים ותיקים ונגישות של HP): היכנס לאתר <http://www.hp.com>, הקלד נגישות בתיבת החיפוש. בחר את **Office of Aging and Accessibility** (משרד לאזרחים ותיקים ונגישות).
- מחשבי HP: במוצרי Windows, עבור אל <http://www.hp.com/support>, הקלד אפשרויות נגישות של Windows בתיבת החיפוש **Search our knowledge** (חפש במאגר הידע שלנו). בחר את מערכת ההפעלה המתאימה בתוצאות.
- HP Shopping - ציוד היקפי עבור מוצרי HP: היכנס לאתר <http://store.hp.com>, בחר **Shop** (חנות), ולאחר מכן בחר **Monitors** (צגים) או **Accessories** (אביזרים).

אם דרושה לך תמיכה נוספת בתכונות נגישות במוצר HP שלך, ראה [יצירת קשר עם התמיכה בעמוד 31](#).

קישורים נוספים לשתפים וספקים חיצוניים שעשויים לספק סיוע נוסף:

- [מידע על הנגישות של Microsoft \(Windows ו-Microsoft Office\)](#)
- [מידע על הנגישות של מוצרי Google \(Google Apps, Chrome, Android\)](#)

תקנים וחקיקה

2

מדינות ברחבי העולם מחילות תקנות לשיפור הגישה למוצרים ולשירותים עבור אנשים עם מוגבלויות. תקנות אלה חלות באופן היסטורי על מוצרי ושירותי טלקומוניקציה, מחשבים ומדפסות בעלי מאפיינים מסוימים של תקשורת והפעלת וידאו, התייעוד למשתמש המשוך אליהם ותמיכת הלקוחות שלהם.

תקנים

1

ועדת הגישה האמריקנית יצרה את סעיף 508 לתקני וגולציית הרכישה הפדרלית (FAR) כדי לטפל בטכנולוגיות הגישה למידע והתקשורת (ICT) עבור אנשים עם מוגבלויות פיזיות, חושיות או קוגניטיביות.

התקנים כוללים קריטריונים טכניים הספציפיים לסוגי טכנולוגיות שונים, וכן דרישות המבוססות על ביצועים שמתמקדות ביכולות התפקודיות של המוצרים הנכללים. קריטריונים ספציפיים מתייחסים ליישומי תוכנה ולמערכות הפעלה, מידע מבוסס-אינטרנט ואפליקציות, מחשבים, מוצרי טלקומוניקציה, וידאו ומולטימדיה ומוצרים בלעדיים בעלי יכולת שליטה עצמית.

ייפוי כוח 376 – EN 301 549

1

האיחוד האירופי יצר את תקן EN 301 549 במסגרת ייפוי כוח 376 כערכת כלים מקוונת לרכישה ציבורית של מוצרי ICT. התקן מפרט את דרישות הנגישות הרלוונטיות למוצרים ולשירותים של ICT, יחד עם תיאור של הליכי הבדיקות ושיטות ההערכה עבור כל דרישה.

הנחיות לנגישות תוכן אינטרנט (WCAG)

2

ההנחיות לנגישות תוכן אינטרנט (WCAG) של יוזמת נגישות האינטרנט של W3C (WAI) עוזרות למעצבי אינטרנט ולמפתחים ליצור אתרים שעונים בצורה טובה יותר על צורכי אנשים בעלי מוגבלויות או מגבלות הקשורות לגיל.

הנחיות WCAG מקדמות נגישות בטווח המלא של תוכן האינטרנט (טקסט, תמונות, שמע ווידאו) ואפליקציות האינטרנט. הנחיות WCAG ניתנות לבדיקה מזויקת, קלות להבנה ולשימוש ומספקות למפתחי אינטרנט גמישות כדי לחדש. הנחיות WCAG 2.0 אושרו גם כ-ISO/IEC 40500:2012.

WCAG מתייחסות באופן ספציפי למחסומים המונעים גישה לאינטרנט שנתקלים בהם אנשים בעלי מוגבלויות ראייה, שמיעה, מוגבלויות גופניות, קוגניטיביות וביורולוגיות, ומשתמשי אינטרנט מבוגרים יותר בעלי צורכי נגישות. WCAG 2.0 מספקות מאפיינים של תוכן נגיש:

- **מורגש** (לדוגמה, על-ידי אספקת חלופות טקסט עבור תמונות, כיתובים עבור שמע, יכולת התאמה של מצגות וניגודיות צבעים)
- **ניתן לניתוח** (על-ידי אספקת גישה למקלדת, ניגודיות צבעים, תזמון קלט, הימנעות מהתקפים ויכולת ניווט)
- **ניתן להבנה** (על-ידי אספקת קריאות, אפשרות חיזוי וסיוע קלט)
- **חזק** (לדוגמה, על-ידי טיפול בתאימות בעזרת טכנולוגיות עזר)

חקיקה ותקנות

2

נגישות ה-IT והמידע הפכה לתחום בעל חשיבות חקיקתית שהולכת וגדלה. הקישורים הבאים מספקים מידע על חקיקה, תקנות ותקנים חשובים.

- [ארצות הברית](#)
- [קנדה](#)
- [אירופה](#)
- [אוסטרליה](#)

משאבי נגישות וקישורים שימושיים

ארגונים, מוסדות ומשאבים אלה עשויים להיות מקורות טובים למידע לגבי מוגבלויות ומגבלות הקשורות לגיל.

הערה: זו אינה רשימה ממצה. הארגונים הבאים מסופקים למטרות מידע בלבד. HP אינה נושאת באחריות למידע או לאנשי קשר שתיתקל בהם באינטרנט. הרשימה בדף זה אינה מהווה המלצה של HP.

1

ארגונים

ארגונים אלה הם חלק קטן מהארגונים הרבים המספקים מידע על מוגבלויות ומגבלות הקשורות לגיל.

- האיגוד האמריקני לאנשים עם מוגבלויות (AAPD)
- האיגוד לתוכניות המשמשות כטכנולוגיות עזר (ATAP)
- האיגוד לאובדן שמיעה באמריקה (HLAA)
- מרכז הסיוע הטכני וההכשרה לטכנולוגיית מידע (ITTATC)
- Lighthouse International
- האיגוד הלאומי לחירשים
- הפדרציה הלאומית לעיוורים
- החברה לטכנולוגיית עזר ולהנדסת שיקום של צפון אמריקה (RESNA)
- (TDI) Telecommunications for the Deaf and Hard of Hearing, Inc.
- יוזמת נגישות האינטרנט של W3C (WAI)

2

מוסדות חינוכיים

מוסדות חינוך רבים, לרבות דוגמאות אלה, מספקים מידע אודות מוגבלויות ומגבלות הקשורות לגיל.

- אוניברסיטת מדינת קליפורניה, נורת'רידג', המרכז למוגבלויות (CSUN)
- אוניברסיטת ויסקונסין - מדיסון, מרכז טרייס
- התוכנית להתאמת מחשבים של אוניברסיטת מינסוטה

3

משאבי מוגבלויות אחרים

משאבים רבים, לרבות דוגמאות אלו, מספקים מידע אודות מוגבלויות ומגבלות הקשורות לגיל.

- התוכנית לסיוע טכני של ADA (חוק אזרחי אמריקה בעלי מוגבלויות)
- רשת ILO Global Business and Disability
- EnableMart
- פורום המוגבלויות האירופאי
- הרשת להתאמת משרות
- Microsoft Enable

קישורים של HP

4

קישורים ספציפיים אלה ל-HP מספקים מידע המתייחס למוגבלויות ולמגבלות הקשורות לגיל.


[מדריך הנוחות והבטיחות של HP](#)

[מכירות למגזר הציבורי של HP](#)

יצירת קשר עם התמיכה

4

HP מציעה תמיכה טכנית וסיוע בנושאי אפשרויות נגישות עבור לקוחות בעלי מוגבלויות.

הערה:  התמיכה תינתן בשפה האנגלית בלבד.

- לקוחות חירשים או כבדי שמיעה שיש להם שאלות בנוגע לתמיכה טכנית או נגישות של מוצרי HP:
 - שימוש ב-TRS/VRS/WebCapTel לחיוג אל 656-7058 (877) בימים שני עד שישי, בשעות 06:00 עד 21:00 לפי שעון אזור ההרים.
- לקוחות בעלי מוגבלויות אחרות או מגבלות עקב גיל, שיש להם שאלות בנוגע לתמיכה טכנית או לנגישות של מוצרי HP:
 - חיוג אל 259-5707 (888) בימים שני עד שישי, בשעות 06:00 עד 21:00 לפי שעון אזור ההרים.

	א
	אזהרות 1
	איגוד בינלאומי של מומחי נגישות 28
	ה
	הכרת הצג 2
	הערכת צורכי נגישות 28
	ט
	טכנולוגיית עזר (AT)
	איתור 28
	מטרה 27
	י
	יציאות
	4 HDMI
	4 USB Type-C
	4 יציאת HDMI
	4 יציאת USB Type-C
	כ
	כוונון אוטומטי (קלט אנלוגי) 20
	כוונון של יתרון RGB 17
	ל
	4 לחצן התפריט במסך (OSD)
	4 לחצן תפריט
	מ
	27 מדיניות עזר של HP
	4 מחבר מתח
	4 מחבר DisplayPort
	מחברים
	4 הפעלה
	4 DisplayPort
	4 mini DisplayPort
	1 מידע בטיחות
	20 מיטוב איכות התמונה (קלט אנלוגי)
	5 מספר סידורי
	5 מק"ט
	2 משאבי HP
	30 משאבים, נגישות
	נ
	נגישות 27-29, 31
פ	
פנייה טלפונית לתמיכה הטכנית 2	
צ	
צבעים מוגדרים מראש 17	
ר	
רכיבי צד אחורי 4	
רכיבים	
4 חלק אחורי	
4 קדמי ואחורי	
4 רכיבים קדמיים ואחוריים	
ש	
4 שקע יציאת שמע (אודניות)	
שקעים	
4 יציאת שמע (אודניות)	
ת	
תווית 5	
תווית המוצר 5	
1 תחילת העבודה	
2 תמיכה	
2 תמיכה טכנית	
2 תמיכה של HP	
31 תמיכת לקוחות, נגישות	
29 תקני הנגישות של סעיף 508	
29 תקנים וחקיקה, נגישות	
A	
AT (טכנולוגיית עזר)	
28 איתור	
27 מטרה	