



HP Latex 2700-printerserie

Inktcollector

Gebruikershandleiding

Automatische vertaling verstrekt door een Microsoft-vertaler

SAMENVATTING

Uw product gebruiken.

Over deze editie

© Copyright 2024 HP Development Company, L.P.

Uitgave 3, april 2024

Wettelijke kennisgevingen

De informatie in dit document kan zonder aankondiging vooraf worden gewijzigd.

De enige garanties voor producten en diensten van HP worden vermeld in de specifieke garantieverklaring bij dergelijke producten en diensten. Niets in dit document mag worden opgevat als aanvullende garantie. HP kan niet aansprakelijk worden gesteld voor technische of redactionele fouten of weglatingen in dit document.

Inhoudsopgave

1 De inktcollectors gebruiken	1
Onderdelen van de kit.....	1
De kit installeren.....	2
De kit verwijderen.....	5
2 De inktcollectors onderhouden.....	6
Overzicht van onderhoudswerkzaamheden.....	6
De ribben van de inktcollectormodules afvegen	6
De uitvoerplaat reinigen	7
Reiniging van de uitvoerplaat voorbereiden.....	7
De uithardingseenheid uittrekken.....	7
De uitvoerplaat reinigen.....	8
Reiniging van de uitvoerplaat voltooien.....	9
De plaat en filters van de aerosolspuitmond reinigen.....	9
De inktcollectormodules schoonvegen	12
Printeronderhoud.....	13
Uithardingslabel.....	13
Bodemplaat	15
Diverter-wielen.....	15
De uithardingsventilatoren reinigen.....	16
Het afdrukgebied reinigen.....	17
Reiniging van het afdrukgebied voorbereiden.....	18
Verwijder de randhouders (indien ze in gebruik zijn)	18
De plaat reinigen.....	18
De substraatdoorvoersensor reinigen.....	19
De substraatdoorvoersensor reinigen.....	19
Vorbereiding op het reinigen van de substraatdoorvoersensor	19
De substraatdoorvoersensor reinigen.....	20
Het schoonmaken van de substraatdoorvoersensor voltooien.....	21
De schuimblokken van de inktcollector vervangen.....	21
De onderkant van de wagen en de lijnsensor reinigen	22
De onderkant van de wagen reinigen	23
Maak lle sleuven schoon aan de voor- en achterkant van de printer	27

Alleen 2700W: Printkopsleuven 1 en 7: Maak de ribben in de bescherming van de onderwagen schoon.....	29
De reinigingswerkzaamheden voltooien.....	32
De centrale rib van de inktcollector reinigen.....	34
De CK-opbergdoos en de doos van de kleurkalibratiesensor reinigen.....	35
De opbergdoos voor CK reinigen.....	36
De doos van de kleurkalibratiesensor reinigen.....	40
De droogdiffusors reinigen.....	42
De stootplaat van de uithardingsplaat (buiten) en de uithardingsventilatoren reinigen.....	44
De stootplaat van de uithardingsplaat reinigen (buiten).....	44
De uithardingsventilatoren reinigen.....	46
De geperforeerde plaat van de uithardingsmodule reinigen.....	47
Condensatie, rubber van het venster en de zijden van de onderplaat controleren en reinigen.....	47
Probleemoplossing voor substraten die geschikt zijn voor de inktcollector.....	47
Er zitten vlekken op substraat dat geschikt is voor de inktcollector.....	47
Korrelige en onscherpe tekst.....	48
Kleurconsistentie.....	48

1 De inktcollectors gebruiken

Voordat u afdrukt op poreuze substraten (textielgaas, vlaggen en voile), moet u de optionele Inktcollectorkit installeren als een accessoire, om de printer te beschermen tegen inkt die door het substraat lekt.

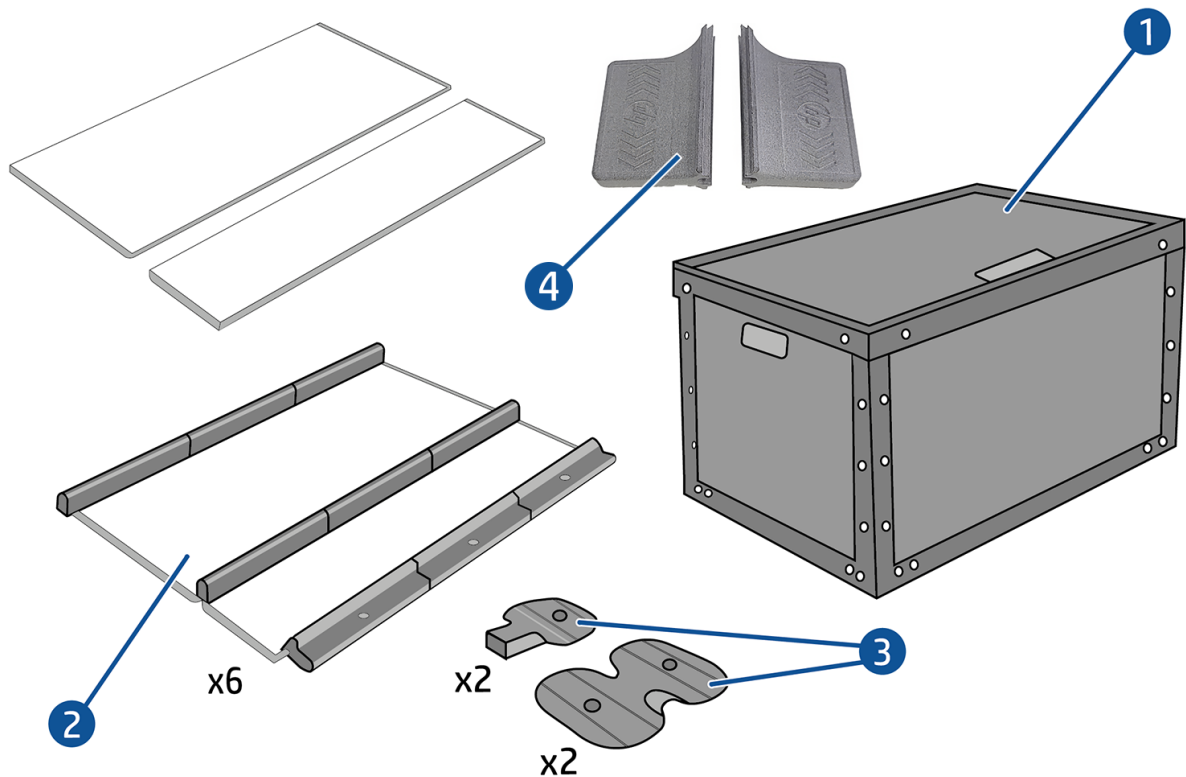
De kit moet weer worden verwijderd als u wilt afdrukken op niet-poreuze substraten.

-
- ⚠ **VOORZICHTIG:** Zorg ervoor dat de door de fabrikant aanbevolen bedrijfstemperatuur van het substraat niet wordt overschreden. Raadpleeg de fabrikant indien deze informatie niet beschikbaar is. Laad geen substraten die niet kunnen worden gebruikt bij een bedrijfstemperatuur boven 125°C.
 - ⚠ **VOORZICHTIG:** Goed onderhoud en originele verbruiksartikelen van HP zijn vereist om ervoor te zorgen dat de printer naar behoren werkt. Het gebruik van benodigdheden die niet van HP zijn (schuim, filters, printkopschoonmaakrollen en inkten) kan een brandrisico opleveren.
 - ⚠ **VOORZICHTIG:** Plaats geen substraten die ontbranden bij temperaturen lager dan 250°C. Zorg ervoor dat er zich geen ontstekingsbronnen in de buurt van het substraat bevinden.
-


Raadpleeg de gebruikershandleiding van de printer voor meer informatie, zoals het controleren van de poreusheid van het substraat.

Onderdelen van de kit

De kit bestaat uit de inktverzamelaars, de randhouders, twee reinigingshulpmiddelen en een container.



1. Inktcollectorcontainer
2. Zes inktcollectors, elk met vervangbaar schuim
3. Vier randhouders voor de inktcollector
4. Twee reinigingshulpmiddelen voor de centrale rib


 **OPMERKING:** Bewaar de inktcollectorcontainer en de beschermingskern om de onderdelen van de inktcollector op een veilige manier op te bergen als u deze niet gebruikt.

De kit installeren

De volgende stappen leveren de volledige procedure voor dit onderwerp.

Tabel 1-1 Waarschuwingslabels


Risico op brandwonden	Pletgevaar	Risico op beknelde vingers	Gevaarlijk bewegend onderdeel	Gevaar van elektrische schok
				
Zie de gebruikershandleiding van de printer voor meer veiligheidsinformatie				

 **TIP:** Wij raden u aan om handschoenen te dragen.




1. Controleer of de printer niet bezig is met afdrukken.
2. Wanneer er substraat is geladen in de printer, verwijdert u dit. Verwijder de randhouders uit het substraatpad.
3. Om het plaatsen van de module gemakkelijker te maken, raadt HP u aan de wagenbalk naar de installatiepositie te tillen door op de knop **Raise carriage beam to install position** (Wagenbalk naar installatiepositie verplaatsen) te klikken.
4. Zorg ervoor dat alle vensters, deksels en kleppen zijn gesloten en in hun oorspronkelijke positie zijn.
5. Open de inktcollectorcontainer en controleer of het inktcollectorschuim droog en schoon genoeg is om te gebruiken.

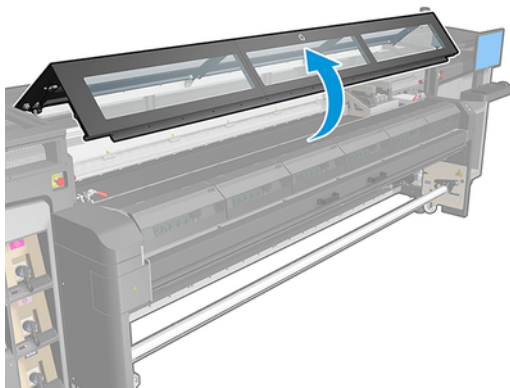
Controleer ook of de schuimblokken in de speciale uitsparingen passen. Vervang schuimblokken die zijn uitgezet en niet meer passen.

 **OPMERKING:** Zorg ervoor dat u het schuim op de juiste manier wegwerpt. Raadpleeg uw plaatselijke richtlijnen hiervoor.

6. Ga naar Internal Print Server en klik op de knop **Install ink collector** (Inktcollector installeren) in het hoofdscherm.
7. Volg de instructies in Internal Print Server om de installatie te voltooien. Lees de onderstaande stappen voor meer informatie.

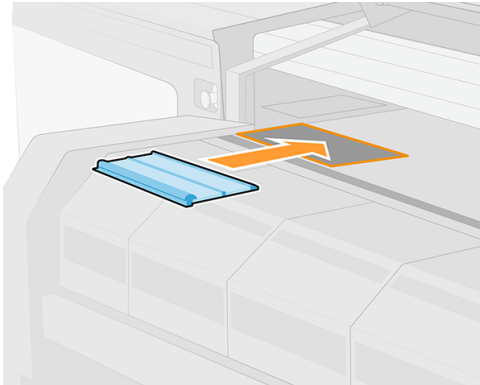
 **VOORZICHTIG:** Als u de kit verkeerd installeert, kunnen de onderdelen van de printer mogelijk beschadigd raken.

8. We raden u aan om de wagenbalk naar de installatiepositie te verplaatsen om de installatie van de module te vergemakkelijken.
9. Open het venster.

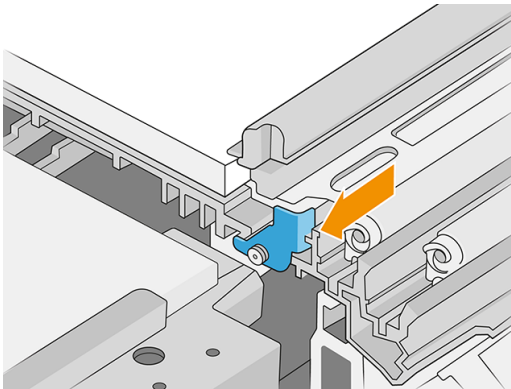


10. Plaats de eerste module vanaf de voorzijde aan linkerkant en plaats deze in de geleider.

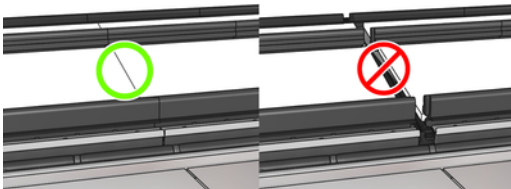
 **OPMERKING:** Nu kunt u er beter bij als de wagenbalk omhoog staat.



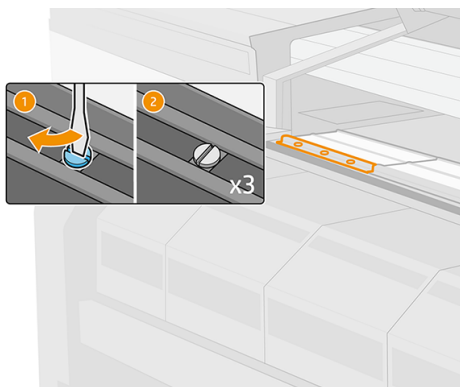
11. Schuif de module naar het midden totdat hij niet meer verder gaat.



12. Plaats alle inktcollectormodules van links naar rechts.
13. Bevestig ze allemaal aan een module die al is geplaatst.
14. Controleer of alle inktcollectormodules op elkaar zijn uitgelijnd en er geen openingen tussen zitten.




15. Vergrendel alle modules door elke schroef met de klok mee te draaien totdat u weerstand tegenkomt. U moet minder dan een kwart draaien; gebruik geen kracht, dit kan schade veroorzaken. Mogelijk hebt u een platkopschroevendraaier nodig.



De kit verwijderen

De volgende stappen leveren de volledige procedure voor dit onderwerp.

 **TIP:** Wij raden u aan om handschoenen te dragen.



1. Verwijder het substraat en verwijder de uitvoeras.
2. Tik op **Raise the carriage beam to install position** (Til de wagenbalk op naar de installatiepositie).
3. Sluit de uithardingsmodule en de vergrendelingen.
4. Open de drie vergrendelingen van elke module.
5. Verwijder elke module via de voorkant van de printer.
6. Druk op **Finish** (Voltooien) om de verwijderingsprocedure te voltooien. De wagenbalk beweegt omlaag en de wagen verplaatst zich langs de plaat ter controle.
7. Controleer of het schuim moeten worden vervangen en vervang dit indien nodig. Bewaar ze in de inktcollectorcontainer en zorg ervoor dat de vergrendelingen aan de bovenkant zitten. U kunt de randhouders hier ook bewaren.
8. Voer na verwijdering van de kit de aanbevolen onderhoudstaken uit (zie [Overzicht van onderhoudswerkzaamheden op pagina 6](#)).

2 De inktcollectors onderhouden

De inktcollectors en bijbehorende onderdelen van de printer moeten regelmatig worden onderhouden.

Overzicht van onderhoudswerkzaamheden

Dit onderwerp biedt een volledige set van referentie-informatie voor dit onderwerp.


Tabel 2-1 Onderhoudswerkzaamheden

Frequentie	Onderhoudstaak
Aan het einde van elke rol	De ribben van de inktcollectormodules afvegen op pagina 6
	De uitvoerplaat reinigen op pagina 7
	De plaat en filters van de aerosolspuitmond reinigen op pagina 9 (alleen voor witte inkt)
Na het verwijderen van de inktcollectorkit	De plaat en filters van de aerosolspuitmond reinigen op pagina 9
	De inktcollectormodules schoonvegen op pagina 12
	Printeronderhoud op pagina 13
	Het afdrukgebied reinigen op pagina 17
	De substraatdoorvoersensor reinigen op pagina 19
Iedere 34 liter inkt	De schuimblokken van de inktcollector vervangen op pagina 21
Iedere 25 liter witte inkt	De schuimblokken van de inktcollector vervangen op pagina 21
	De onderkant van de wagen en de lijnsensor reinigen op pagina 22
	De centrale rib van de inktcollector reinigen op pagina 34
	De CK-opbergdoos en de doos van de kleurkalibratiesensor reinigen op pagina 35
	De droogdiffusors reinigen op pagina 42
Iedere 500 liter inkt	De stootplaat van de uithardingsplaat (buiten) en de uithardingsventilatoren reinigen op pagina 44

De ribben van de inktcollectormodules afvegen

De volgende stappen leveren de volledige procedure voor dit onderwerp.

1. Veeg de ribben van de inktverzamelmodules af met een niet-pluizende doek bevochtigd met isopropanol.

 **OPMERKING:** Als u gevestigd bent in een regio (bijvoorbeeld Californië) waar het gebruik van VOC reinigings- en onderhoudsvloeistoffen gereguleerd zijn, gebruikt u in plaats van isopropanol en VOC-gecertificeerd reinigingsmiddel, bijvoorbeeld goed verdunde Simple Green allesreiniger.

2. Sluit het venster.

De uitvoerplaat reinigen

De volgende secties bevatten details over dit onderwerp.

Tabel 2-2 Waarschuwingslabels

Risico op brandwonden	Pletgevaar	Risico op beknelde vingers	Gevaarlijk bewegend onderdeel	Gevaar van elektrische schok
				
Zie de gebruikershandleiding van de printer voor meer veiligheidsinformatie				

De uitvoerplaat is gemaakt van plaatstaal met twee rijen plastic hellingen.

Reiniging van de uitvoerplaat voorbereiden

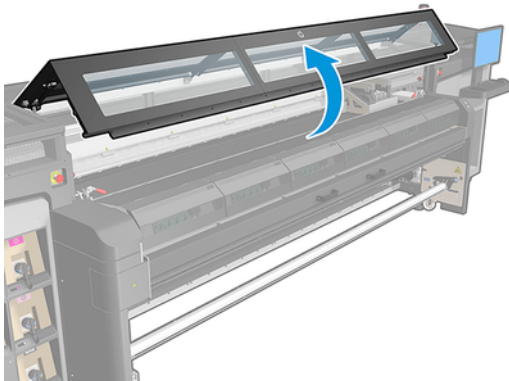
De volgende stappen leveren de volledige procedure voor dit onderwerp.

1. Controleer of de printer niet bezig is met afdrukken.
2. Verwijder het substraat.
3. Wacht totdat de uithardingsmodules zijn afgekoeld (ongeveer 5 minuten).

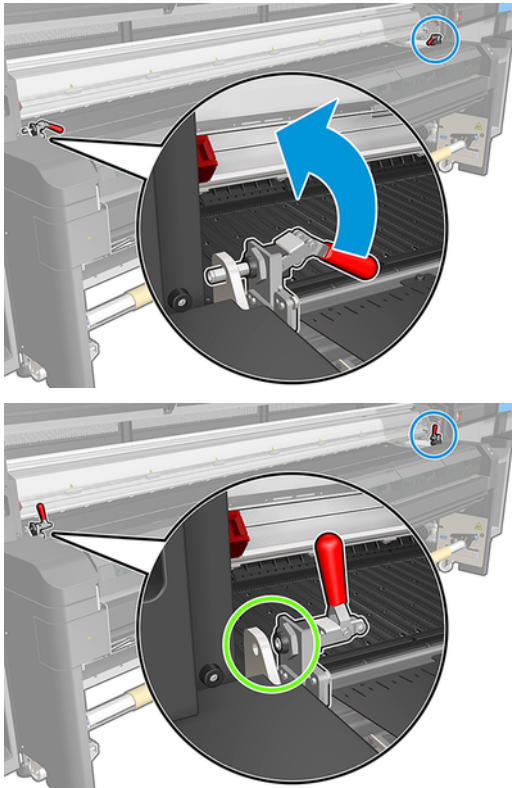
De uithardingseenheid uittrekken

De volgende stappen leveren de volledige procedure voor dit onderwerp.

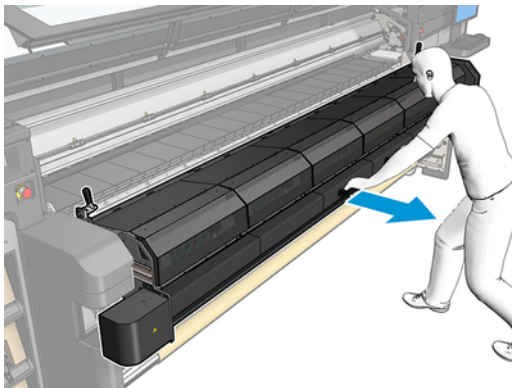
1. Open het venster.



2. Open de hardingsmodulevergrendelingen.




3. Trek de uithardingseenheid uit.



De uitvoerplaat reinigen

De volgende stappen leveren de volledige procedure voor dit onderwerp.

- De uitvoerplaat is toegankelijk voor reiniging via de bovenkant van de uithardingsmodule.

 **OPMERKING:** Als u gevestigd bent in een regio (bijvoorbeeld Californië) waar het gebruik van VOC reinigings- en onderhoudsvloeistoffen gereguleerd zijn, gebruikt u in plaats van isopropanol en VOC-gecertificeerd reinigingsmiddel, bijvoorbeeld goed verdunde Simple Green allesreiniger.

Reiniging van de uitvoerplaat voltooien

De volgende stappen leveren de volledige procedure voor dit onderwerp.

1. Duw de uithardingseenheid terug in de werkingspositie.
2. Sluit de vergrendelingen van de uithardingseenheid.
3. Plaats de as terug.
4. Zorg ervoor dat de gereinigde onderdelen volledig droog zijn en het vocht volledig is verdampt.

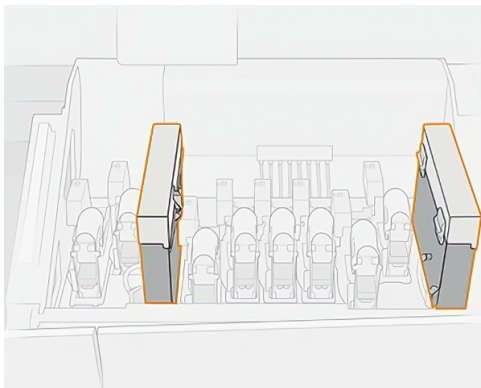
De plaat en filters van de aerosolspuitmond reinigen

De volgende stappen leveren de volledige procedure voor dit onderwerp.

Tabel 2-3 Waarschuwingslabels

Risico op brandwonden	Pletgevaar	Risico op beknelde vingers	Gevaarlijk bewegend onderdeel	Gevaar van elektrische schok
				
Zie de gebruikershandleiding van de printer voor meer veiligheidsinformatie				

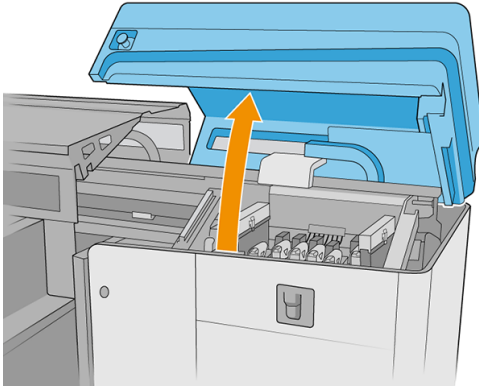
De plaat en filters van aerosolspuitmond moeten voor optimale werking en betrouwbaarheid regelmatig worden gereinigd. Er wordt meer aerosol gegenereerd als de plaat van de spuitmond in omstandigheden met hoge wagenbalk of textielmaterialen komt, waardoor een spuitmond of filter van de aerosolverwijdering geblokkeerd kan raken.



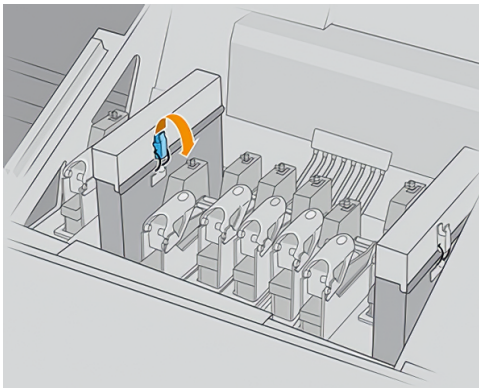
1. Controleer of de printer niet bezig is met afdrukken.
2. Houd alle vensters, kappen en deuren gesloten en in de oorspronkelijke positie.



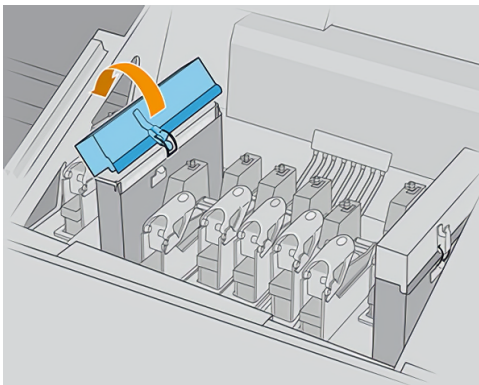
3. Open de afdekking van de afdrukwagen.



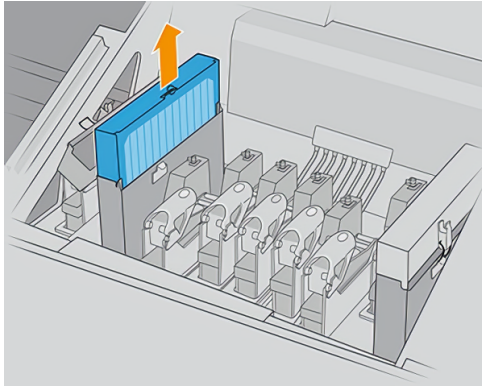
4. Open één vergrendeling aan de rechterkant van elke aerosolfiltermodule.



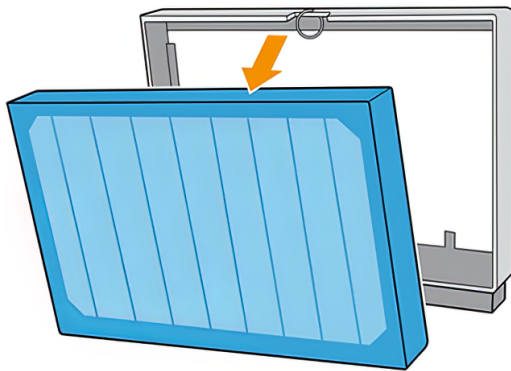
5. Open het deksel van elk filter.



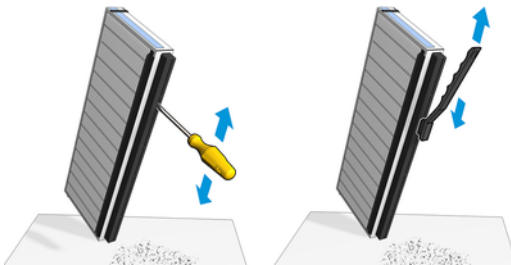
6. Verwijder beide aerosolfilters met behulp van de handgrepen.




7. Verwijder beide filters uit hun frames.

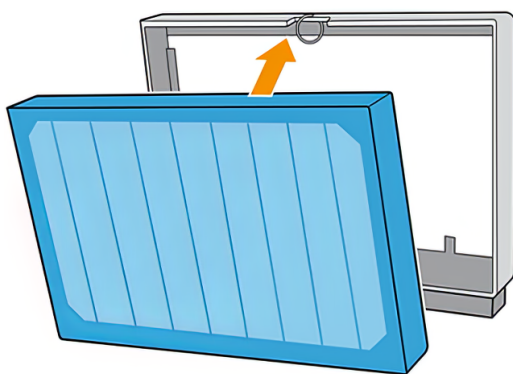


8. Gebruik een platte schroevendraaier om de droge aerosol te verwijderen en gebruik vervolgens een borstel om het resterende vuil te verwijderen. Zorg ervoor dat er geen losse vuildeeltjes in het filter terechtkomen.

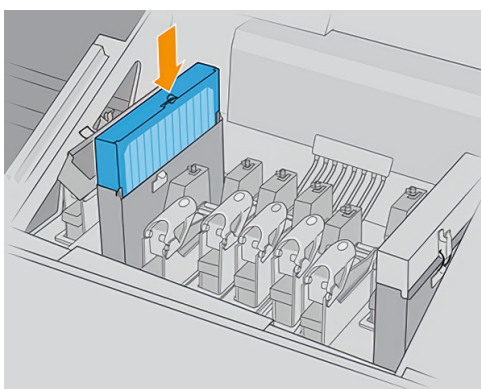


9. Plaats beide filters terug in hun frames.

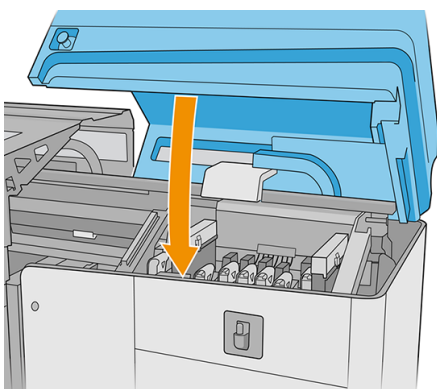
 **BELANGRIJK:** Plaats dezelfde filters die u al gebruikte terug, tenzij u door de printer wordt geïnstrueerd deze te vervangen door nieuwe filters.



10. Plaats beide filters terug. Ze kunnen maar op één manier worden geplaatst. Als u weerstand voelt, kunt u proberen het filter andersom te plaatsen.



11. Sluit de deksels.
12. Sluit de vergrendelingen.
13. Sluit de afdekking van de afdrukwagen.



De inktcollectormodules schoonvegen

Terwijl u de inktcollectormodules uit de printer hebt verwijderd, veegt u alle vieze oppervlakken af. Vervang zo nodig de schuimblokken.

⚠ VOORZICHTIG: Goed onderhoud en originele verbruiksartikelen van HP zijn vereist om ervoor te zorgen dat de printer naar behoren werkt. Het gebruik van benodigdheden die niet van HP zijn (schuimblokken, filters, printkopreinigingsrol of inkt) kan brandgevaar opleveren.

Printeronderhoud

Zorg er eerst voor dat de printer is uitgeschakeld en volg nauwkeurig de toepasselijke veiligheidsmaatregelen op.

Tabel 2-4 Waarschuwingslabels

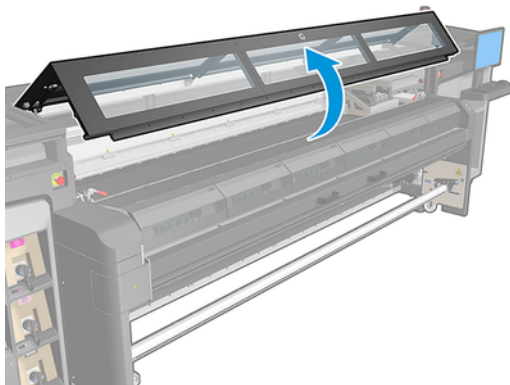
Risico op brandwonden	Pletgevaar	Risico op beknelde vingers	Gevaarlijk bewegend onderdeel	Gevaar van elektrische schok
				
Zie de gebruikershandleiding van de printer voor meer veiligheidsinformatie				

Na gebruik van de inktcollectorkit kunnen de volgende onderdelen van de printer vuil zijn. Controleer ze als volgt.

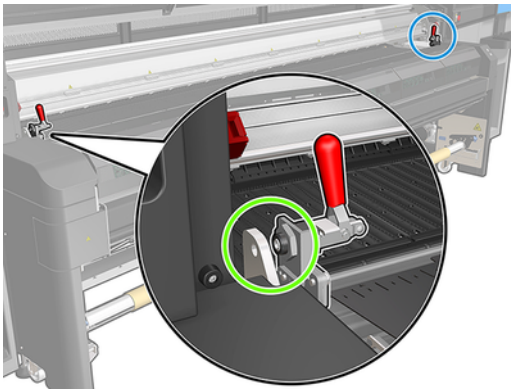
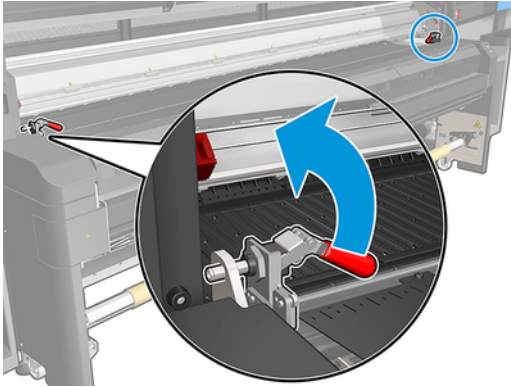
Uithardingslabel

De volgende stappen leveren de volledige procedure voor dit onderwerp.

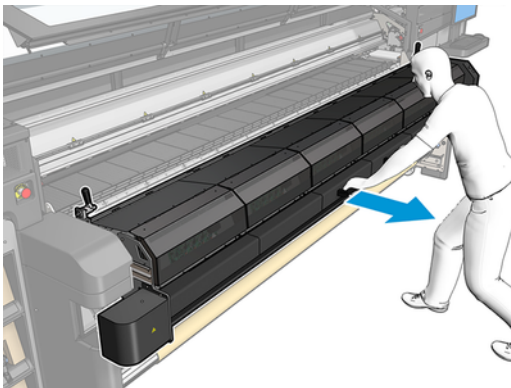
1. Open het venster.



2. Open de hardingsmodulevergrendelingen.




3. Open de hardingsmodule.

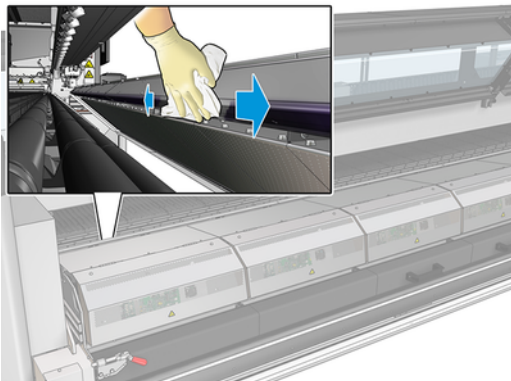


⚠ **VOORZICHTIG:** Wacht totdat de hardingsmodule is afgekoeld.



4. Reinig de uithardingslabel met een pluivrije doek die met isopropanol is bevochtigd en zorg dat de plaat droog is voordat u gaat afdrukken.


 **OPMERKING:** Als u gevestigd bent in een regio (bijvoorbeeld Californië) waar het gebruik van VOC reinigings- en onderhoudsvloeistoffen gereguleerd zijn, gebruikt u in plaats van isopropanol en VOC-gecertificeerd reinigingsmiddel, bijvoorbeeld goed verdunde Simple Green allesreiniger.

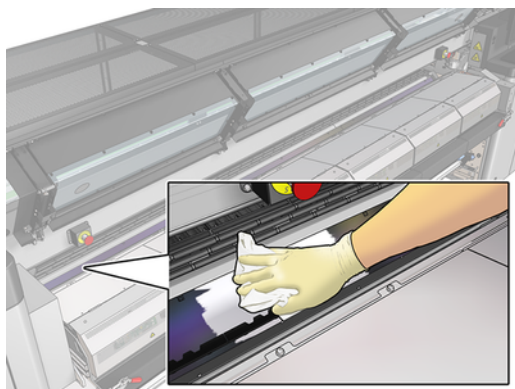


Bodemplaat

De volgende stappen leveren de volledige procedure voor dit onderwerp.

- Reinig de bodemplaat met een niet-pluizende doek die is bevochtigd met isopropanol en zorg dat de plaat droog is voordat u gaat afdrukken.


 **OPMERKING:** Als u gevestigd bent in een regio (bijvoorbeeld Californië) waar het gebruik van VOC reinigings- en onderhoudsvloeistoffen gereguleerd zijn, gebruikt u in plaats van isopropanol en VOC-gecertificeerd reinigingsmiddel, bijvoorbeeld goed verdunde Simple Green allesreiniger.

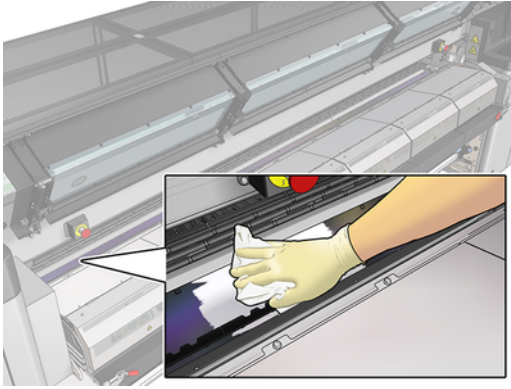


Diverter-wielen

De volgende stappen leveren de volledige procedure voor dit onderwerp.

1. Reinig de diverter-wielen met een niet-pluizende doek die is bevochtigd met isopropanol en zorg dat de plaat droog is voordat u gaat afdrukken.

 **OPMERKING:** Als u gevestigd bent in een regio (bijvoorbeeld Californië) waar het gebruik van VOC reinigings- en onderhoudsvloeistoffen gereguleerd zijn, gebruikt u in plaats van isopropanol en VOC-gecertificeerd reinigingsmiddel, bijvoorbeeld goed verdunde Simple Green allesreiniger.

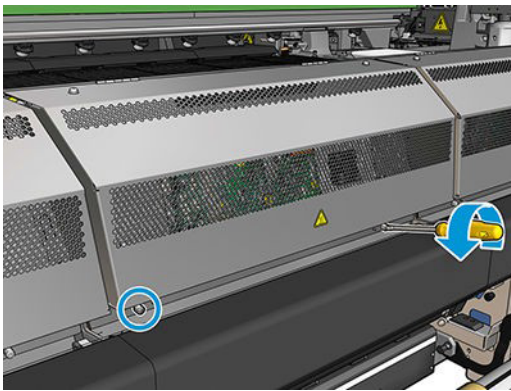


2. Sluit de uithardingsmodule en het venster.

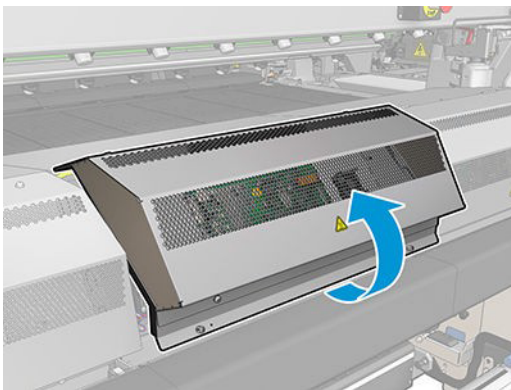
De uithardingsventilatoren reinigen

De volgende stappen leveren de volledige procedure voor dit onderwerp.

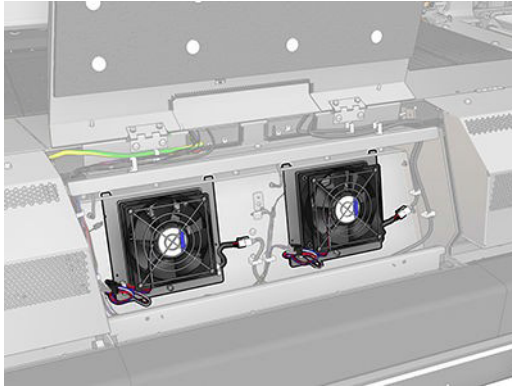
1. Controleer of de printer niet bezig is met afdrukken.
2. Schakel de printer en de stroomschakelaar uit.
3. Draai de schroeven in de uithardingsmodule met een schroevendraaier los.



4. Til de voedingseenheidmodule op om bij de binnenkant te komen.



5. Reinig de ventilatoren.



6. Sluit de voedingseenheidmodule.
7. Maak de uithardingsmodule door opnieuw plaatsen en schroeven aandraaien met een schroevendraaier.
8. Schakel de printer in.

Het afdrukgebied reinigen

De plaat moet worden gereinigd als deze zichtbaar vies is of als u markeringen op de achterzijde van het substraat waarneemt.

Tabel 2-5 Waarschuwingslabel

Risico op brandwonden	Pletgevaar	Risico op beknelde vingers	Gevaarlijk bewegend onderdeel	Gevaar van elektrische schok
				
Zie de gebruikershandleiding van de printer voor meer veiligheidsinformatie				

Voordat u de plaat reinigt, moet u de substraatdoorvoersensor in het midden van de plaat reinigen. Ga hierbij voorzichtig te werk om te voorkomen dat u deze beschadigt.



Als u af en toe afdrukt met zeer kleine zijmarges en met substraatrandhouders, dan kan zich inkt ophopen op de randhouders van het substraat waardoor vegen op uw afdrukken kunnen ontstaan en de spuitmondten in de printkoppen kunnen blokkeren.

Controleer de substraatrandhouderstroken wekelijks op gedroogde inkt of andere gebreken. Vervang de strook, indien noodzakelijk, door een nieuwe. Raadpleeg de gebruikershandleiding van de printer.

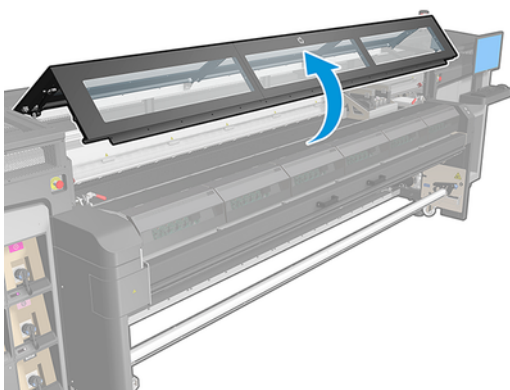
Reiniging van het afdrukgebied voorbereiden

De volgende stappen leveren de volledige procedure voor dit onderwerp.

1. Zorg ervoor dat u de HP Latex 3000 Printer-reinigingskit hebt die bij uw printer wordt geleverd.
2. Controleer of de printer niet bezig is met afdrukken.
3. Verwijder het substraat.
4. Houd alle vensters, kappen en deuren gesloten en in de oorspronkelijke positie.
5. Verplaats de wagenbalk naar de hoogste positie (dit duurt ongeveer twee minuten).
6. Schakel de printer op de juiste wijze uit voor onderhoudswerkzaamheden: zie de gebruikershandleiding.



7. Open het venster.



Verwijder de randhouders (indien ze in gebruik zijn)

De volgende stappen leveren de volledige procedure voor dit onderwerp.

1. Verwijder de twee substraatrandhouders van de plaat.
2. Vervang de randhouderstrips, indien noodzakelijk. Raadpleeg de gebruikershandleiding van de printer.

De plaat reinigen

De volgende stappen leveren de volledige procedure voor dit onderwerp.

- Reinig de plaat met een schone doek die is bevochtigd met isopropanol en zorg dat de plaat droog is voordat u gaat drukken.



OPMERKING: Als u gevestigd bent in een regio (bijvoorbeeld Californië) waar het gebruik van VOC reinigings- en onderhoudsvloeistoffen gereguleerd zijn, gebruikt u in plaats van isopropanol en VOC-gecertificeerd reinigingsmiddel, bijvoorbeeld goed verdunde Simple Green allesreiniger.

De substraatdoorvoersensor reinigen

De volgende stappen leveren de volledige procedure voor dit onderwerp.

- Zie [De substraatdoorvoersensor reinigen op pagina 19](#).

De substraatdoorvoersensor reinigen

De volgende secties bevatten details over dit onderwerp.

Tabel 2-6 Waarschuwingslabels

Risico op brandwonden	Pletgevaar	Risico op beknelde vingers	Gevaarlijk bewegend onderdeel	Gevaar van elektrische schok
				
Zie de gebruikershandleiding van de printer voor meer veiligheidsinformatie				

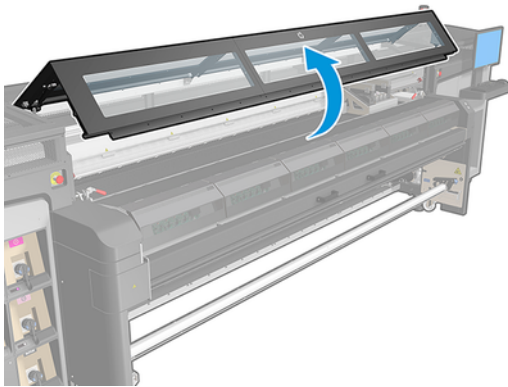
Vergeet niet dat poreuze substraten, of substraten met poreuze voering niet worden ondersteund en niet kunnen worden gebruikt met uw printer. Onder normale afdrukomstandigheden met niet-poreuze substraten kunnen vuil, stof en inkt-aerosol het venster van de substraatdoorvoersensor bereiken en de prestaties van de sensor aantasten.

Vorbereiding op het reinigen van de substraatdoorvoersensor

De volgende stappen leveren de volledige procedure voor dit onderwerp.

1. Zorg ervoor dat u de HP Latex 1500 Printerreinigingskit hebt die bij uw printer wordt geleverd.
2. Controleer of de printer niet bezig is met afdrucken.
3. Verwijder het substraat.
4. Houd alle vensters, deksels en deuren gesloten en in de oorspronkelijke positie.

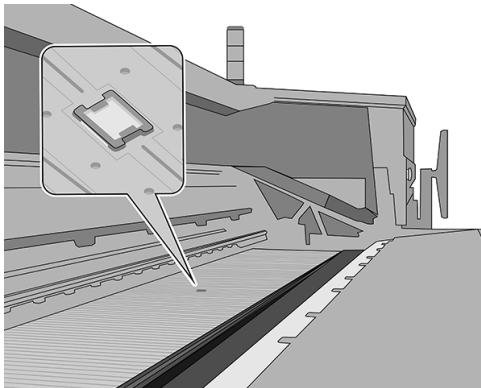
5. Open het venster.




De substraatdoorvoersensor reinigen

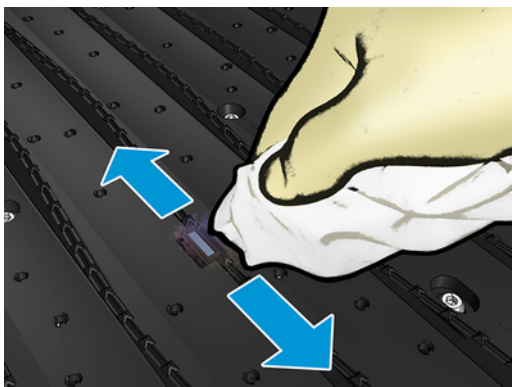
De volgende stappen leveren de volledige procedure voor dit onderwerp.

1. Zoek de sensor in het midden van de plaat.

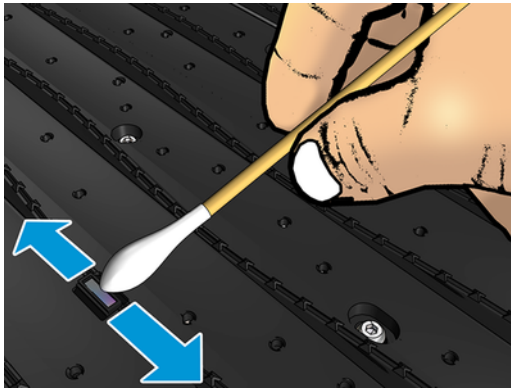


2. Reinig het gebied op de plaat rondom de sensor grondig met een schone doek bevochtigd met isopropanol.


 **OPMERKING:** Als u gevestigd bent in een regio (bijvoorbeeld Californië) waar het gebruik van VOC reinigings- en onderhoudsvloeistoffen gereguleerd zijn, gebruikt u in plaats van isopropanol en VOC-gecertificeerd reinigingsmiddel, bijvoorbeeld goed verdunde Simple Green allesreiniger.



3. Veeg het sensorvenster schoon met een wattenstaafje uit het printerreinigingspakket dat licht is bevochtigd (niet doordrenkt) met gedestilleerd water en indien nodig isopropanol om de opgedroogde inkt te verwijderen. Als er veel gedroogde inkt aanwezig is op het sensorvenster, moet u misschien wat druk uitoefenen bij het schoonvegen, zodat het katoen de inkt op kan nemen.



4. Herhaal dit proces met nieuwe wattenstaafjes, totdat het staafje schoon blijft en het sensorvenster er schoon uitziet.

 **TIP:** Een schoon sensorvenster reflecteert normaal omgevingslicht in een blauwe kleur die zich uniform uitstrekt over het gehele oppervlak. U ziet deze reflectie wanneer u dichterbij komt en de hoek waaronder u kijkt, licht verandert.


Het schoonmaken van de substraatdoorvoersensor voltooien

De volgende stappen leveren de volledige procedure voor dit onderwerp.

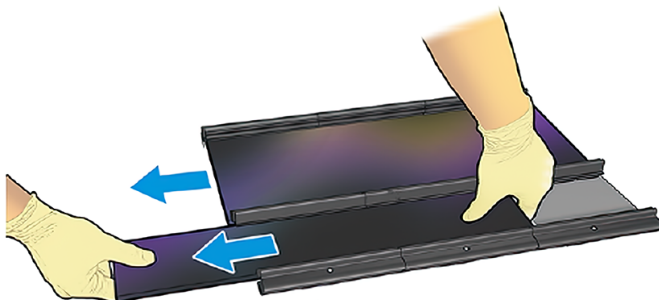
1. Wacht 3 tot 4 minuten zodat de alcohol geheel kan verdampen.
2. Sluit het venster.
3. Houd alle vensters, deksels en deuren gesloten en in de oorspronkelijke positie.
4. Schuif de wagen terug naar de afdrukstand.
5. Voer een diagnostische test uit om te controleren of de sensor nu correct werkt.


De schuimblokken van de inktcollector vervangen

De volgende stappen leveren de volledige procedure voor dit onderwerp.


 **TIP:** Doe dit op afstand van de printer om te voorkomen dat er inkt op de printer druppelt.

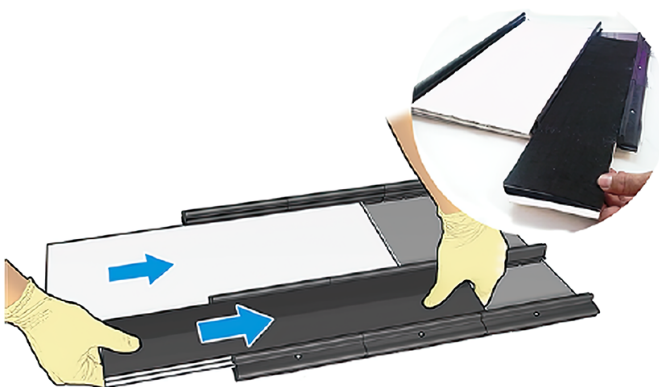
1. Schuif de oude, vuile schuimblokken eruit.



 **OPMERKING:** Raadpleeg de plaatselijke autoriteiten voor de juiste manier om de schuimblokken weg te werpen.

2. Schuif de nieuwe schuimblokken erin.

 **VOORZICHTIG:** Goed onderhoud en originele verbruiksartikelen van HP zijn vereist om ervoor te zorgen dat de printer naar behoren werkt. Het gebruik van benodigdheden die niet van HP zijn (schuimblokken, filters, printkopreinigungsrol of inkt) kan brandgevaar opleveren.



De onderkant van de wagen en de lijnsensor reinigen

De volgende secties bevatten details over dit onderwerp.

Tabel 2-7 Waarschuwingslabels

Risico op brandwonden	Pletgevaar	Risico op beknelde vingers	Gevaarlijk bewegend onderdeel	Gevaar van elektrische schok
				
Zie de gebruikershandleiding van de printer voor meer veiligheidsinformatie				

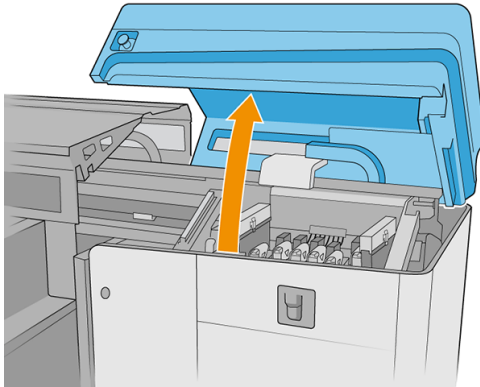
HP raadt u aan handschoenen te dragen tijdens deze reinigingswerkzaamheden.



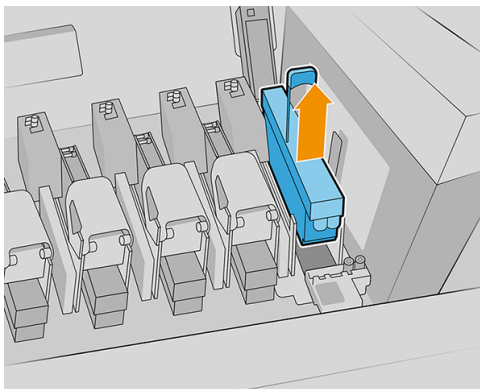
De onderkant van de wagen reinigen

De volgende stappen leveren de volledige procedure voor dit onderwerp.

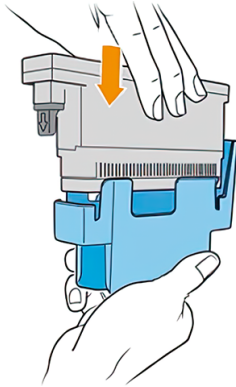
1. Open de afdekking van de afdrukwagen.



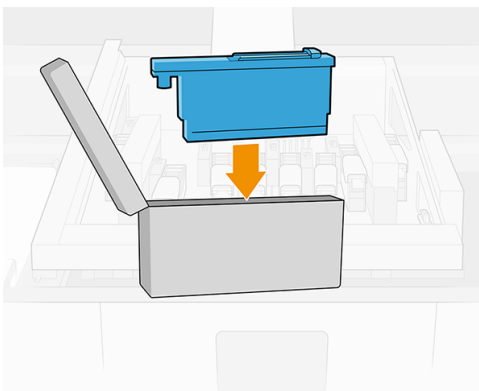
2. Verwijder het papier uit de printer.



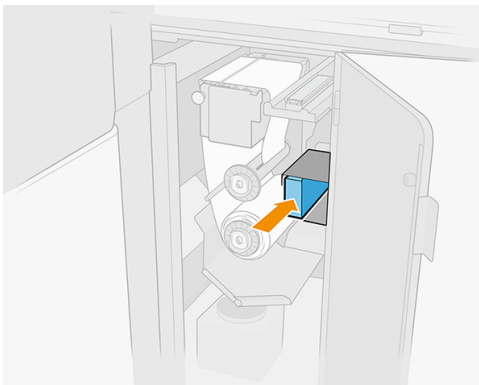
3. Bewaar de printkoppen in hun beschermkappen.



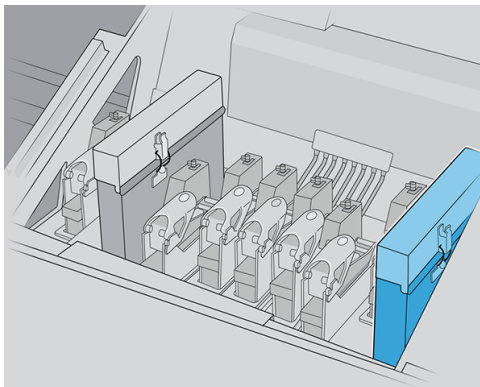
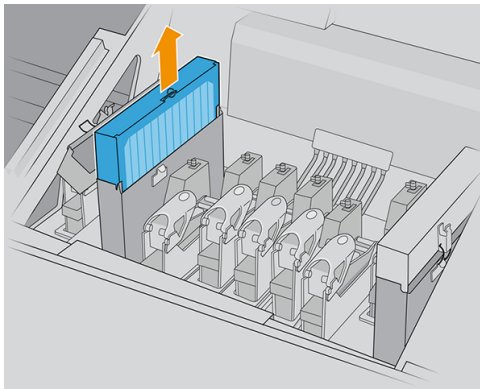
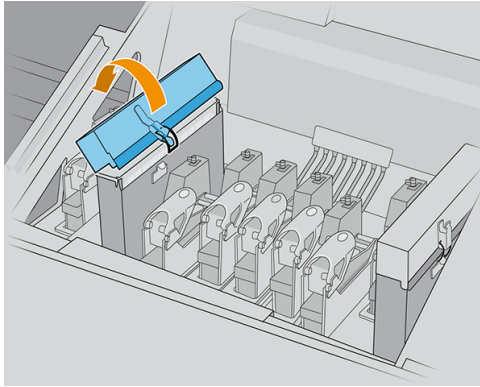
4. Alleen 2700W: Bewaar de witte printkop in de opbergdoos.



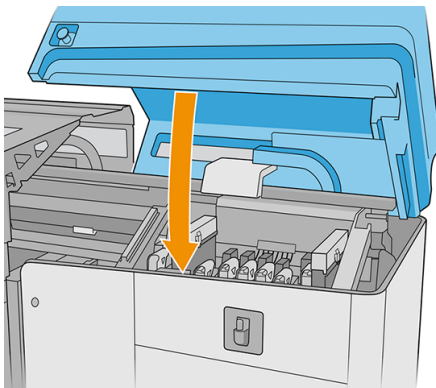
5. Alleen 2700W: Plaats de opbergdoos in het wiel. Sluit de deur van de reinigingsrol.



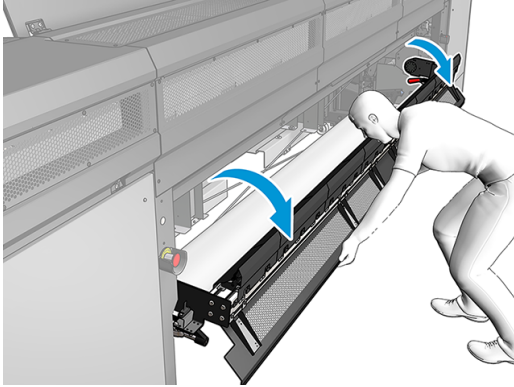
6. Verwijder de aerosolfilters.



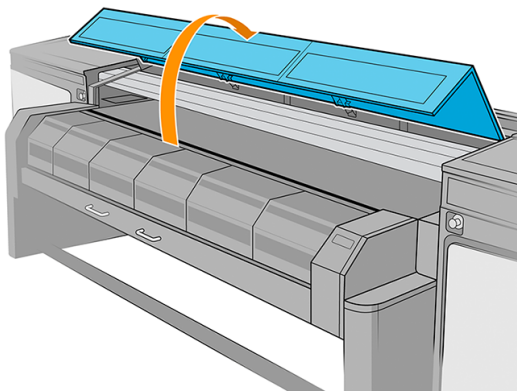
7. Sluit de afdekking van de afdrukwagen.



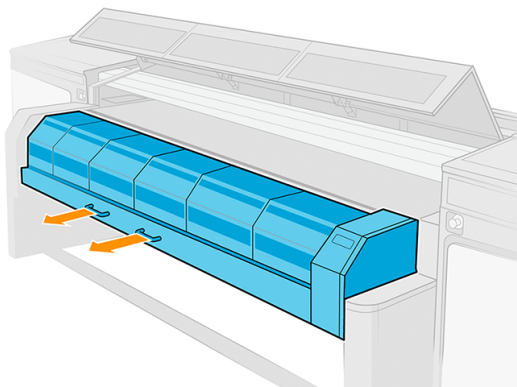
8. Verplaats de scan-as naar de bovenste stand.
9. Schakel de printer uit.
10. Zet de hoofdschakelaar van de printer uit. Schakel de elektronische schakelaar van de e-box uit.
11. Open de laadtafel.



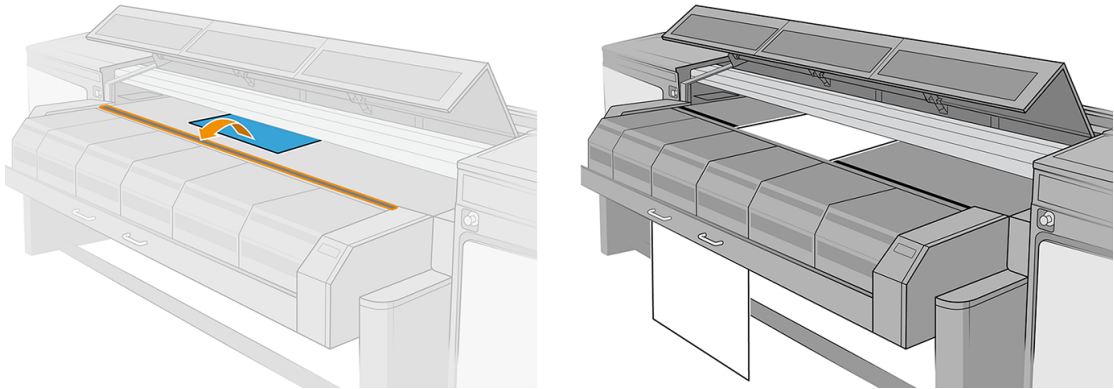
12. Open het venster aan de voorzijde.



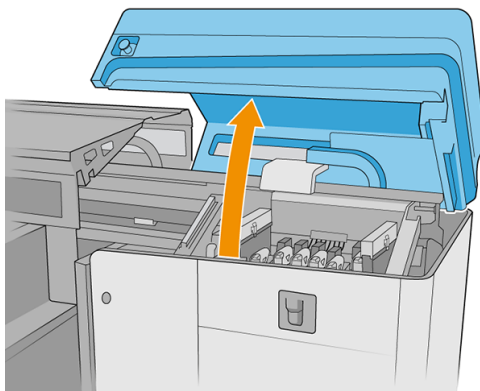
13. Open de uithardingsmodule.



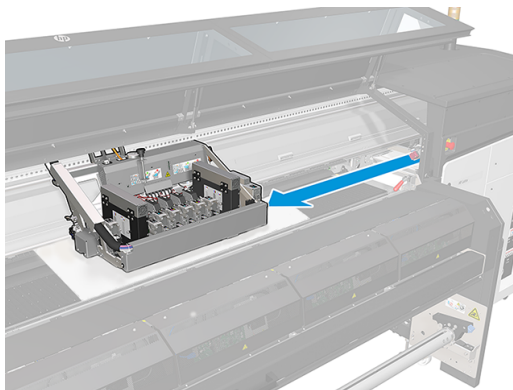
14. Plaats een stuk substraat in het midden van de platen om het vuil op te vangen.



15. Open de afdekking van de afdrukwagen.




16. Verplaats de wagen naar links, over het stuk substraat.

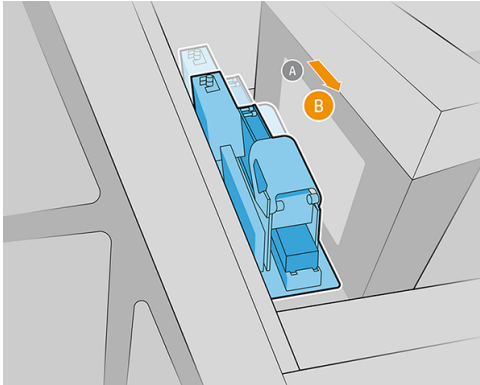


Maak Ite sleuven schoon aan de voor- en achterkant van de printer

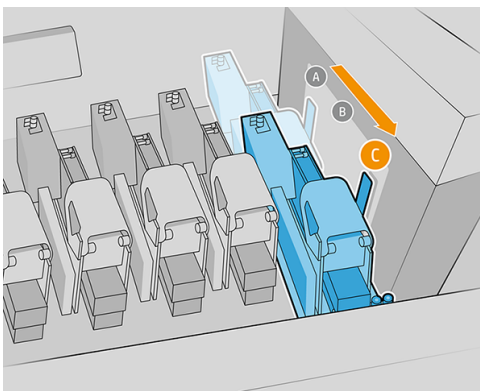
De volgende stappen leveren de volledige procedure voor dit onderwerp.

 **BELANGRIJK:** Alleen 2700W: Noteer de oorspronkelijke configuratie van het beweegbare sleufstelsel. Aan het einde van het proces moet u de oorspronkelijke configuratie herstellen.

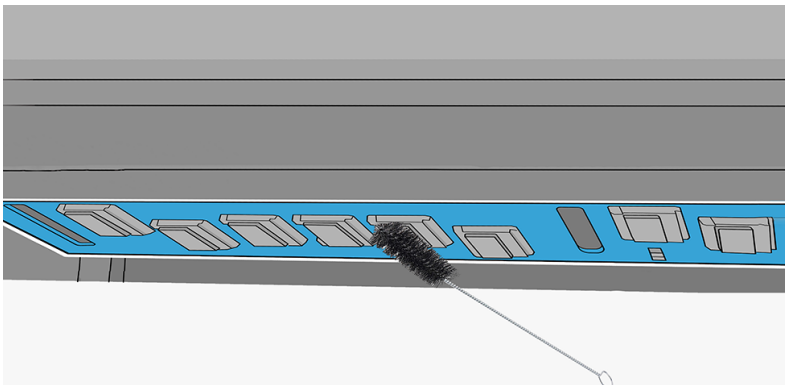
1. Alleen 2700W: Verplaats printkop 1 naar de overvloeiingsconfiguratie.



2. Alleen 2700W: Verplaats printkop 7 naar de overvloeiingsconfiguratie.



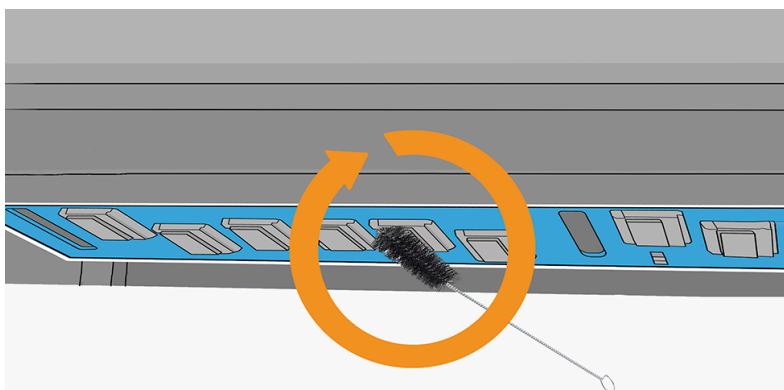
3. Plaats de borstel tussen de wagen en de platen aan de voorkant van de printer.



4. Draai de borstel met de klok mee om de onderwagen van elke printkopsleuf te reinigen.

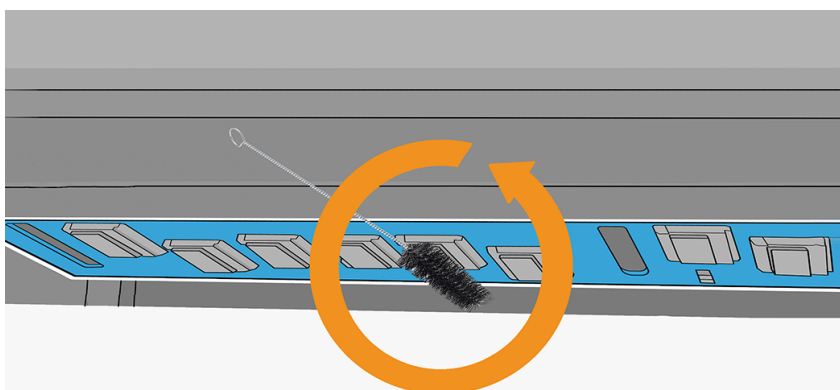
⚠ VOORZICHTIG: Wees voorzichtig met de EE-pinnen in de printkophouder.

📝 OPMERKING: De achterkant van sommige sleuven kan niet worden bereikt in deze stap. Deze gebieden worden in de volgende stappen gereinigd.

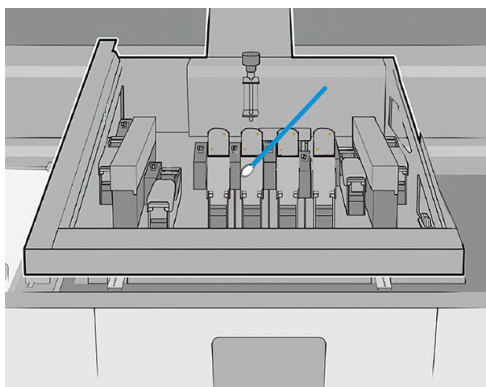


5. Ga naar de achterkant van de printer en steek de borstel tussen wagen en platen. Draai de borstel tegen de klok in om de onderwagen van elke printkopsleuf te reinigen.

⚠ VOORZICHTIG: Wees voorzichtig met de EE-pinnen in de printkophouder.



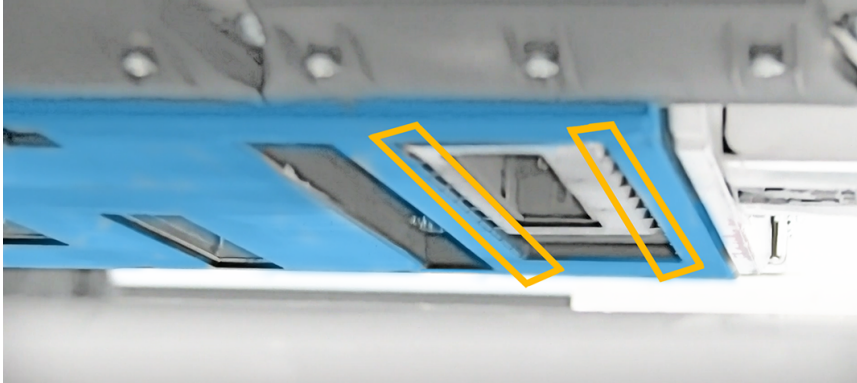
6. Veeg de binnenzijde van elke sleuf schoon met een katoenen wattenstaafje dat is meegeleverd in de kit.




Alleen 2700W: Printkopsleuven 1 en 7: Maak de ribben in de bescherming van de onderwagen schoon

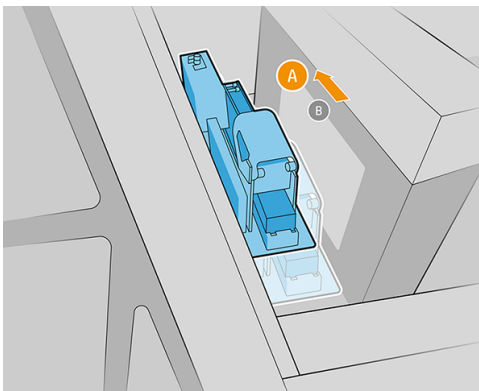
De volgende stappen leveren de volledige procedure voor dit onderwerp.

1. Plaats de borstel vanaf de achterzijde van de printer tussen wagen en de platen. Richt u op de ribben in de bescherming van de onderwagen en borstel de onderwagen schoon van de ene kant naar de andere kant om vuil te verwijderen.




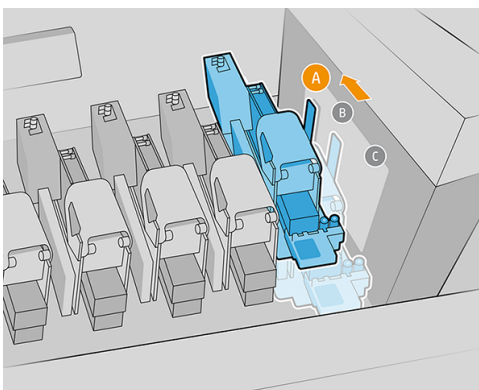
2. Zet printkopgleuf 1 in de kleurstand: Schroef de sleuf los en druk deze naar voren.

 **BELANGRIJK:** Noteer de oorspronkelijke configuratie van het beweegbare sleufstelsel. Aan het einde van het proces moet u de oorspronkelijke configuratie herstellen.

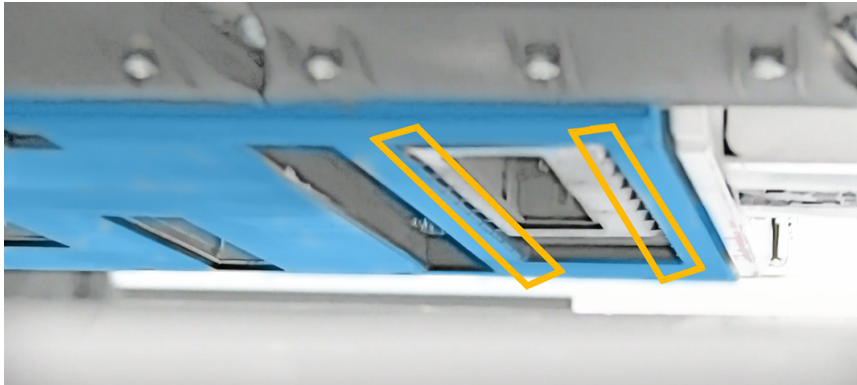


3. Verplaats sleuf 7 naar de stand voor ondervloeiing: Schroef de sleuf los en duw deze zo ver als mogelijk door.

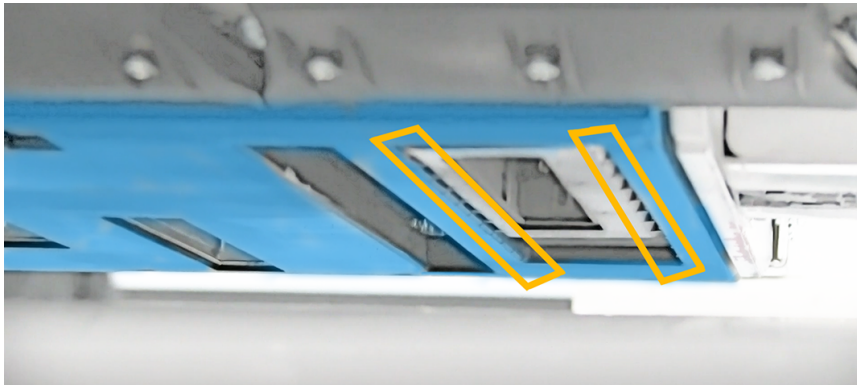
 **BELANGRIJK:** Noteer de oorspronkelijke configuratie van het beweegbare sleufstelsel. Aan het einde van het proces moet u de oorspronkelijke configuratie herstellen.



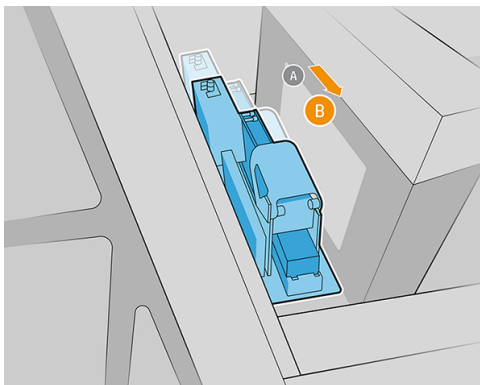
4. Plaats de borstel vanaf de achterzijde van de printer tussen wagen en de platen. Richt u op de ribben in de bescherming van de onderwagen en borstel de onderwagen schoon van de ene kant naar de andere kant om vuil te verwijderen.



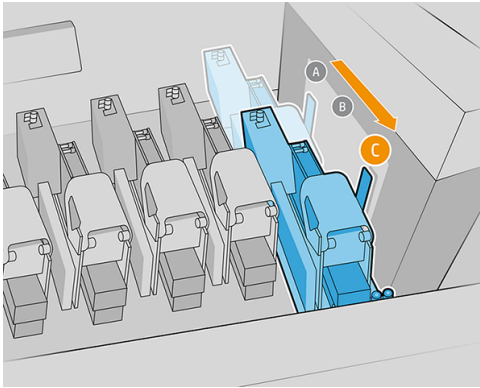
5. Plaats de borstel vanaf de voorzijde van de printer tussen wagen en de platen. Richt u op de ribben in de bescherming van de onderwagen en borstel de onderwagen schoon van de ene kant naar de andere kant om vuil te verwijderen.



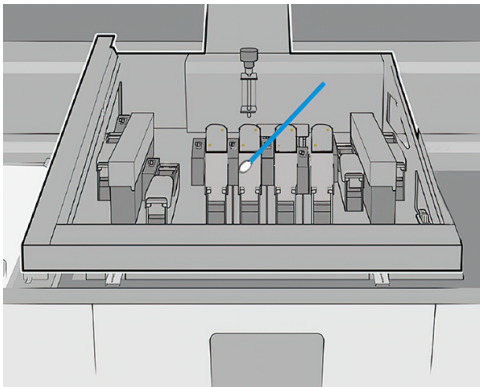
6. Zet printkopgleuf 1 in de stand voor overvloeiing. Herhaal het reinigingsproces vanaf de voorzijde van de printer.



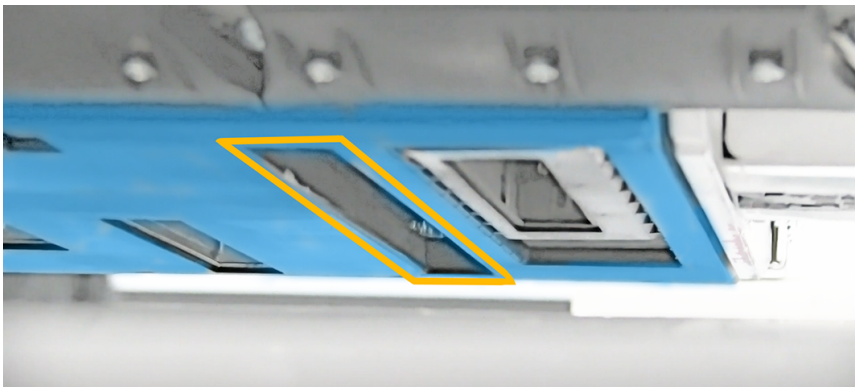
7. Zet printkopgleuf 7 in de stand voor overvloeiing. Herhaal het reinigingsproces vanaf de voorzijde van de printer.



8. Steek via de bovenkant van de wagen een katoenen wattenstaafje in elke printkopsleuf en reinig de verzegelingen van elke printkopsleuf voorzichtig.



9. Plaats de borstel tussen de wagen en de platen in de sleuven voor het verwijderen van aerosol. Borstel de onderwagen van de ene kant naar de andere kant om vuil te verwijderen.

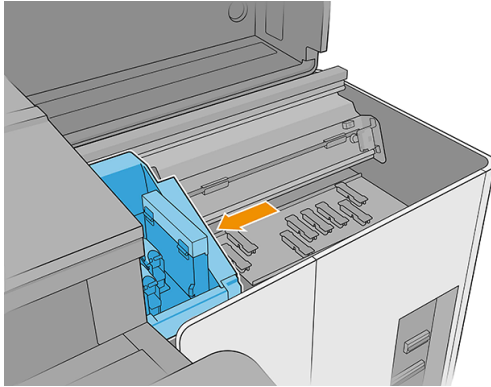


De reinigingswerkzaamheden voltooien

De volgende stappen leveren de volledige procedure voor dit onderwerp.

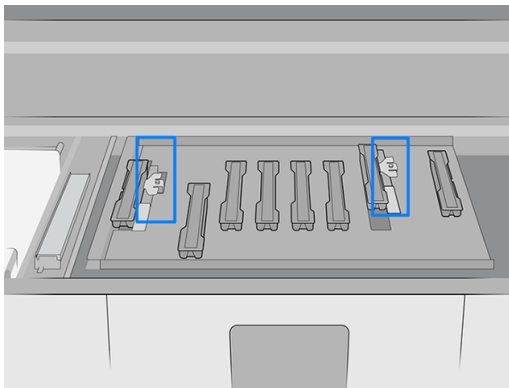
1. Alleen 2700W: Stel het systeem voor beweegbare sleuven terug in op de oorspronkelijke configuratie.

2. Controleer de status van het afdeksysteem en reinig dit indien nodig.

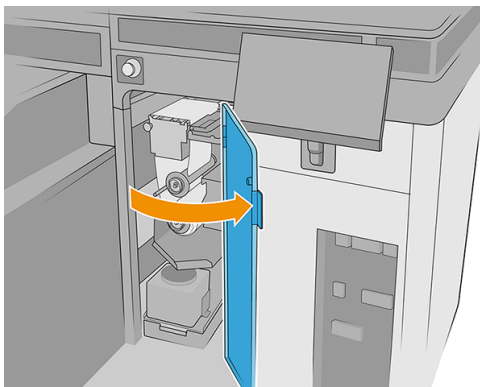


3. Alleen 2700W: Stel het afdekstation opnieuw in zijn oorspronkelijke configuratie.

⚠ VOORZICHTIG: Alleen 2700W: De configuratie van beweegbare sleuf en afdekconfiguratie moeten worden uitgelijnd, anders kan dit de status van de printkop beïnvloeden.

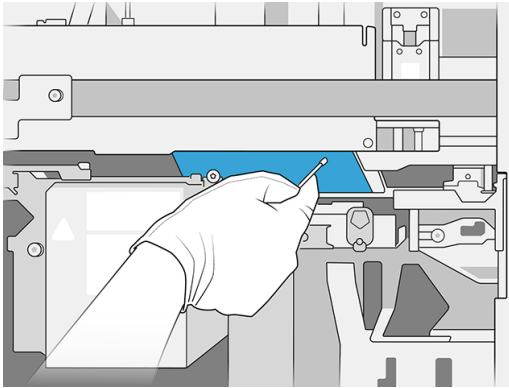


4. Verwijder voorzichtig het substraat van de plaat en gooi het weg.
5. Open de deur van de reinigungsrol.



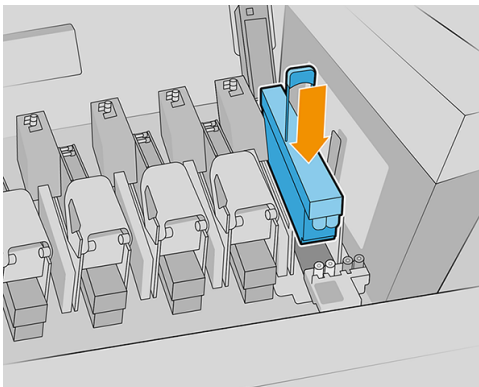
6. Verplaats de wagen over de reinigungsrol. Veeg de lijnsensoren schoon met een nieuw wattenstaafje uit het reinigingspakket, licht bevochtigd met een industrieel reinigingsmiddel voor


algemeen gebruik (bijvoorbeeld Simple Green). Verwijder eventuele zeepresten met een droge doek.



7. Steek de printkoppen in hun sleuven.

⚠ VOORZICHTIG: Alleen 2700W: De wagen, capping-station en de printkoppen moeten goed zijn afgesloten.

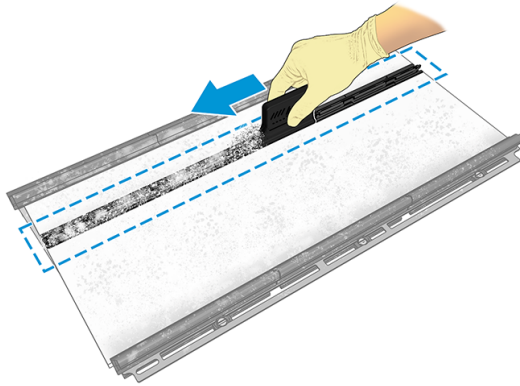


8. Alleen 2700W: Controleer opnieuw of de configuratie van het verwijderbare sleufstelsel correct is.
9. Sluit alle kleppen.
10. Schakel de printer in.
11. Wacht totdat de startknop knippert en druk er vervolgens op.
12. Wacht tot de printerstatus in Internal Print Server verandert van **Booting** (Opstarten) naar **Idle** (Inactief).
13. Gebruik de Internal Print Server om de scanbalk naar de afdrukstand te verplaatsen.
14. Selecteer de app **Printhead** (Printkop) in de Internal Print Server en tik vervolgens op het pictogram ellips (beletselteken)  gevolgd door **Replace** (Vervangen).

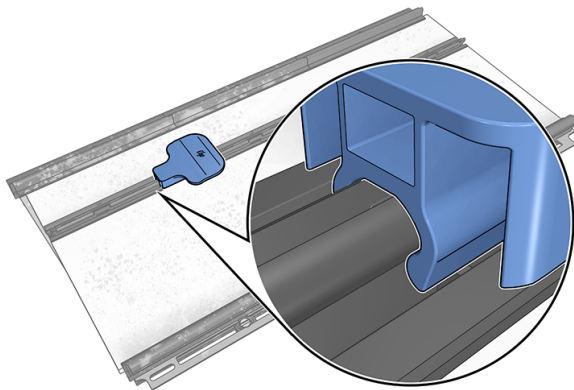
De centrale rib van de inktcollector reinigen

HP raadt u aan handschoenen te dragen gedurende deze gehele operatie.

1. Verwijder de inktcollector van de printer (zie [De kit verwijderen op pagina 5](#)).
2. Reinig de centrale rib van de inktcollector met het reinigingsgereedschap dat met de kit is meegeleverd. Het reinigingsgereedschap moet op de centrale rib worden geplaatst en geschoven om de opgehoopte inkt te verwijderen.



3. Controleer of de substraatrandhouder goed op de centrale rib kan worden geplaatst.



4. Reinig het reinigingsgereedschap met een met gedestilleerd water bevochtigde doek.



De CK-opbergdoos en de doos van de kleurkalibratiesensor reinigen

HP raadt u aan handschoenen te dragen gedurende deze gehele operatie.

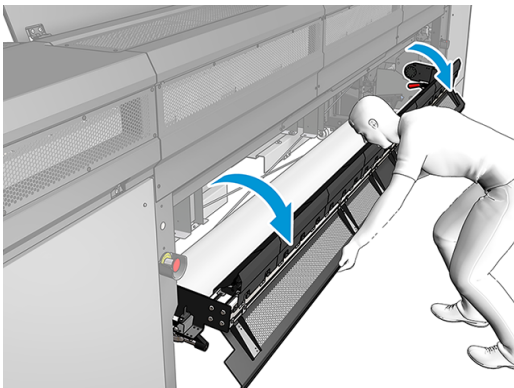
Tabel 2-8 Waarschuwingslabel

Risico op brandwonden	Pletgevaar	Risico op beknelde vingers	Gevaarlijk bewegend onderdeel	Gevaar van elektrische schok
				
Zie de gebruikershandleiding van de printer voor meer veiligheidsinformatie				

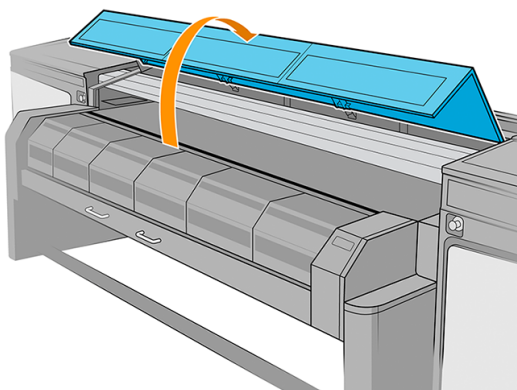
De opbergdoos voor CK reinigen

De volgende stappen leveren de volledige procedure voor dit onderwerp.

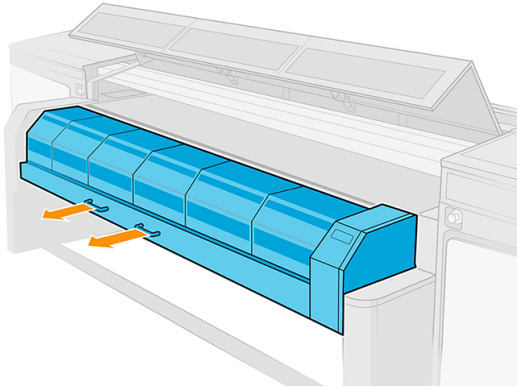
1. Verplaats de scan-as naar de bovenste stand.
2. Schakel de printer uit.
3. Zet de hoofdschakelaar van de printer en de elektronicaschakelaar van de elektriciteits-kist uit.
4. Open de laadtafel.



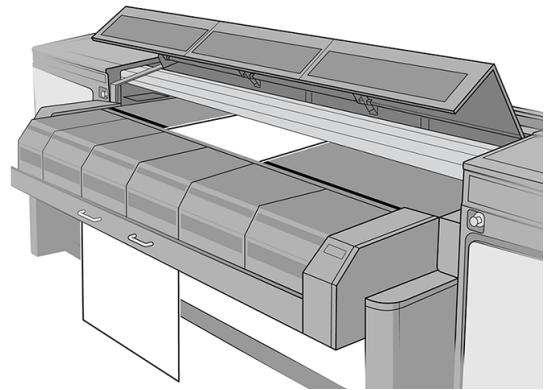
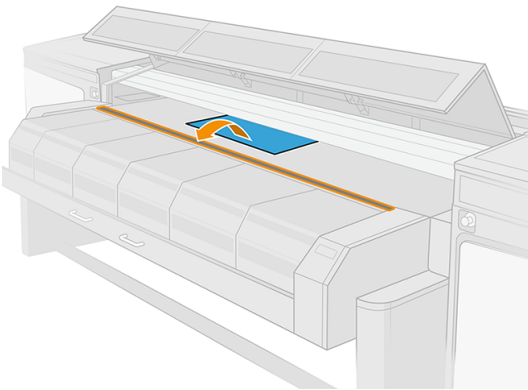
5. Open het venster aan de voorzijde.



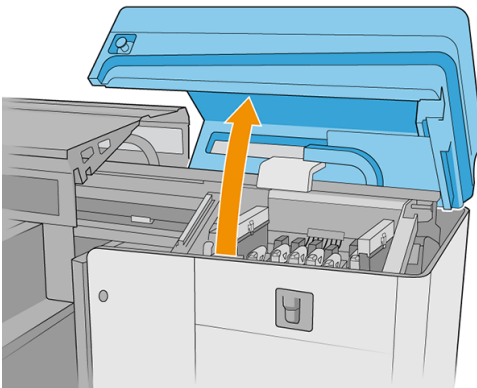
6. Open de uithardingsmodule.



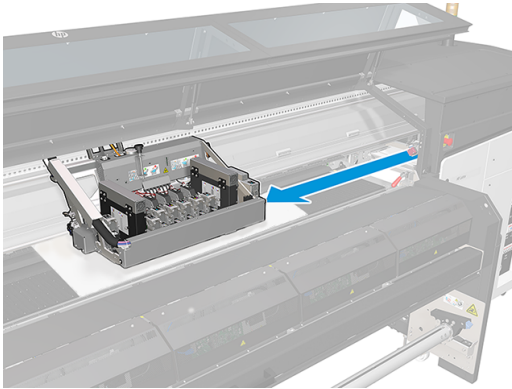
7. Plaats een stuk substraat centraal op de platen om het vuil op te vangen.



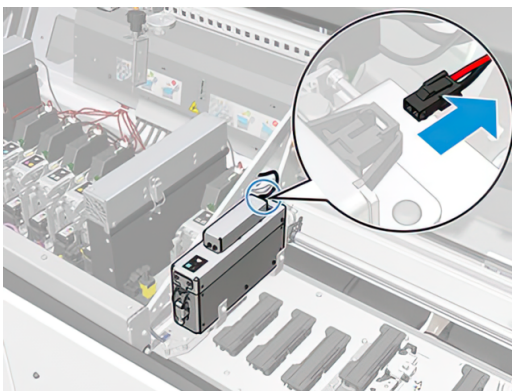
8. Open de afdekking van de afdrukwagen.



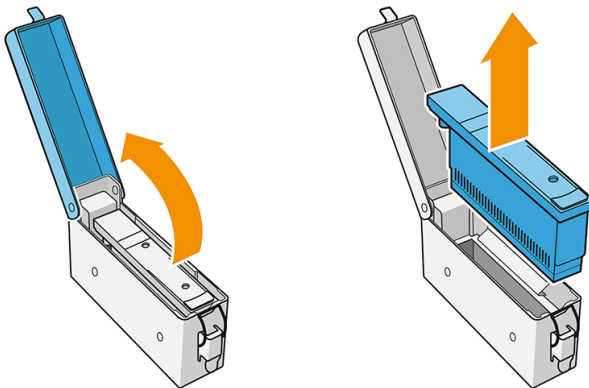
9. Verplaats de wagen naar een positie boven het stuk substraat.



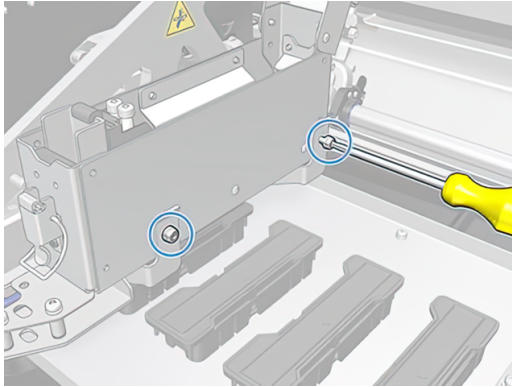
10. Koppel de schakelaar van de opbergdoos los.



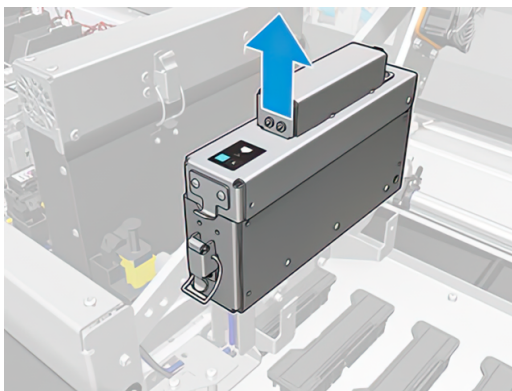
11. Als er een printkop in de opbergdoos is, neemt u deze uit.



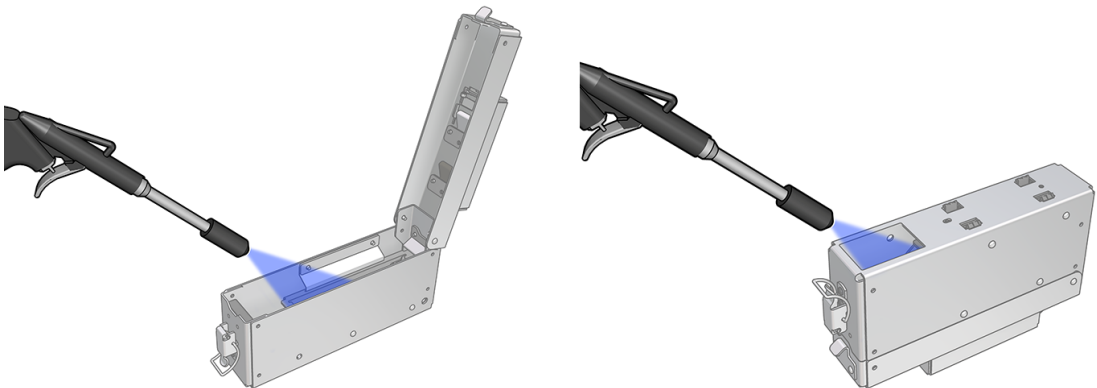
12. Draai de twee schroeven van de opbergdoos los met een Torx 15-schroevendraaier.



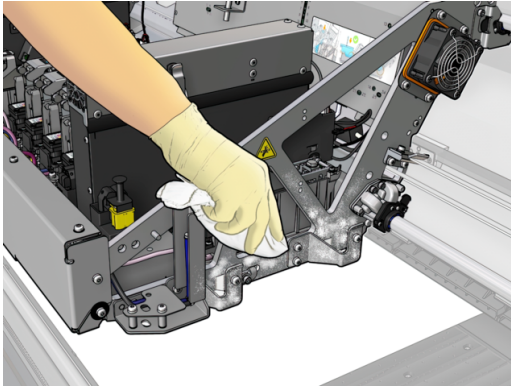
13. Neem de opbergdoos uit.



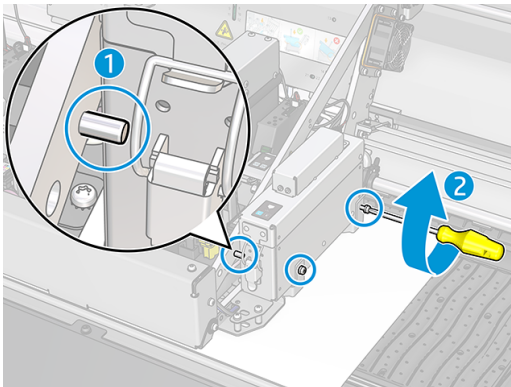
14. Blaas met perslucht het vuil van de interne en externe vlakken van de opbergdoos.



15. Reinig de steunplaten met een pluisvrije doek om de opgehoopte aerosol te verwijderen.



16. Plaats de opbergdoos terug. Plaats deze in contact met de voorste pen en vervang de schroeven die u eerder hebt losgedraaid.

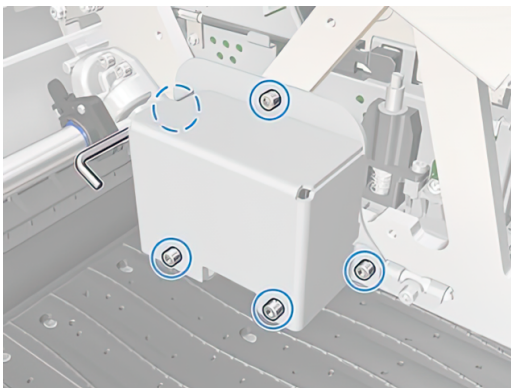


17. Plaats de printkop terug in de opbergdoos en sluit de schakelaar weer aan.

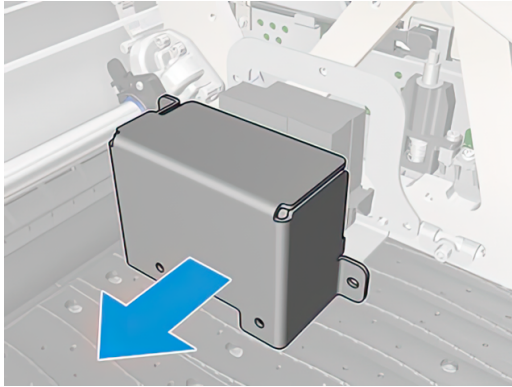
De doos van de kleurkalibratiesensor reinigen

De volgende stappen leveren de volledige procedure voor dit onderwerp.

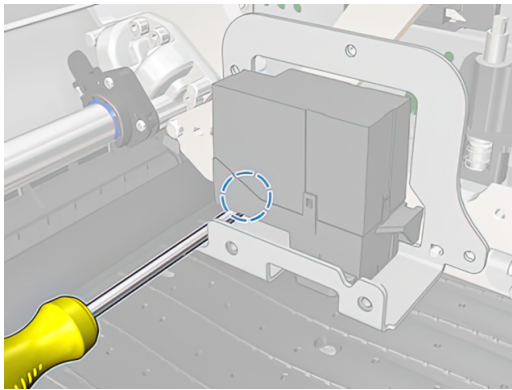
1. Draai de vijf schroeven van de kleurkalibratiedoos los met behulp van een inbussleutel, maat 3.



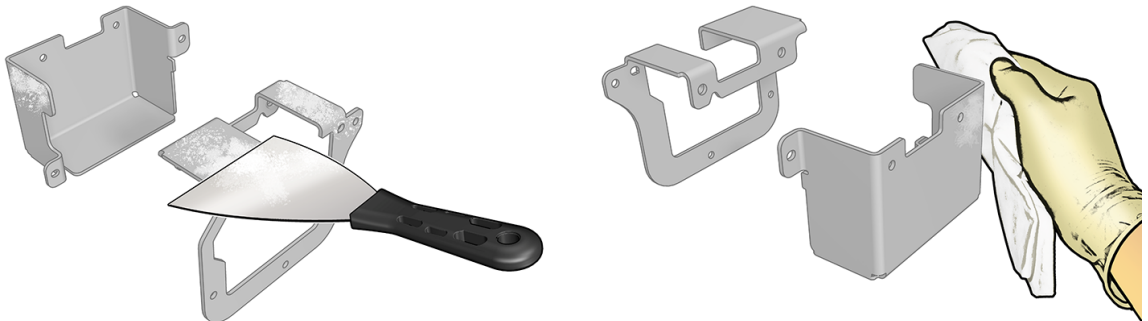
2. Verwijder de buitenklep van de doos.



3. Draai de schroef van de kleurkalibratieplaat los met behulp van een inbussleutel, maat 3.



4. Schraap gedroogde inkt van de afdekkap en de plaat met het meegeleverde metalen plamuurmes. Gedroogde inkt hoopt zich het vaakst op de onderplaat op. U kunt het reinigingsproces voltooien met de meegeleverde pluisvrije doek.



5. Plaats de achterplaat en de afdekplaat terug met de schroeven die u eerder hebt losgedraaid.
6. Verwijder voorzichtig het substraat van de plaat en gooi het weg.
7. Schakel de printer in.
8. Wacht totdat de startknop knippert en druk er vervolgens op.
9. Wacht tot de printerstatus in Internal Print Server verandert van **Booting** (Opstarten) naar **Idle** (Inactief).

10. Verplaats in de Internal Print Server de scanbalk naar de afdrukstand.

De droogdiffusors reinigen

HP raadt u aan handschoenen te dragen gedurende deze gehele operatie.

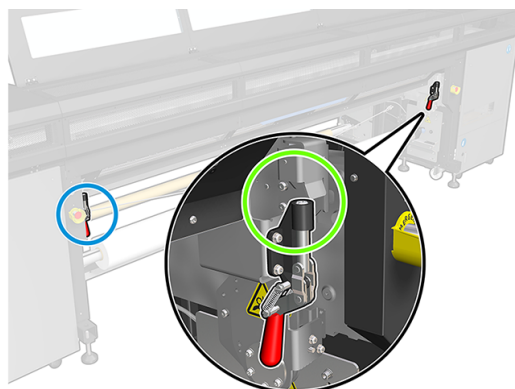
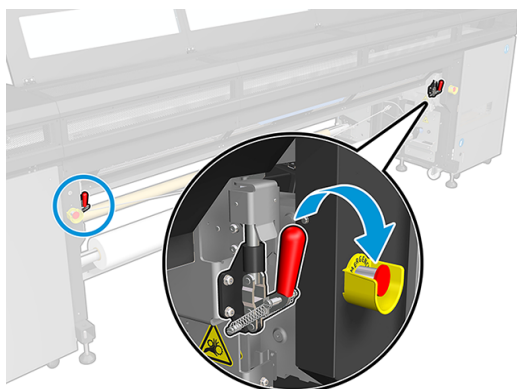
Tabel 2-9 Waarschuwingstabel

Risico op brandwonden	Pletgevaar	Risico op beknelde vingers	Gevaarlijk bewegend onderdeel	Gevaar van elektrische schok
				
Zie de gebruikershandleiding van de printer voor meer veiligheidsinformatie				

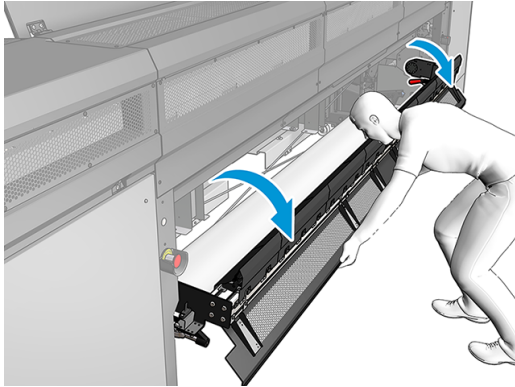
1. Controleer of de printer niet bezig is met afdrukken.
2. Verwijder het substraat en til de wagenbalk op.



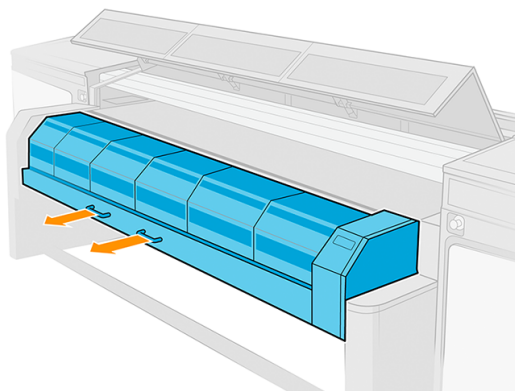
3. Schakel de printer uit.
4. Open de vergrendelingen van de laadtafel.



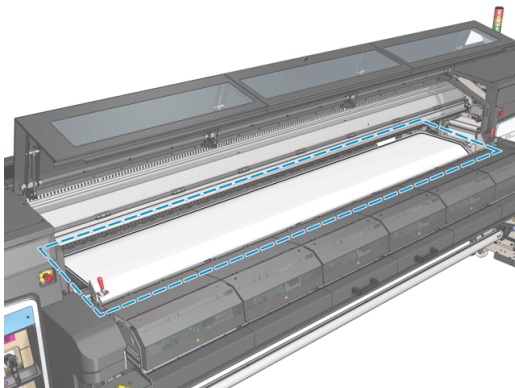
5. Open de laadtafel.



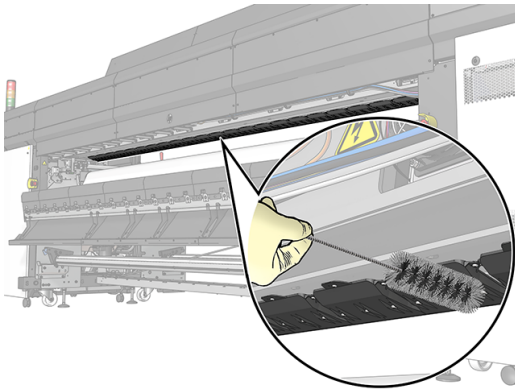
6. Open de uithardingsmodule.



7. Bedek de hele plaat met een stuk substraat om het vuil op te vangen. Fixeer het substraat met tape.



8. Ga naar de achterkant van de printer en reinig de opgehoopte gedroogde inkt op de droogdiffusors met de meegeleverde borstel.



9. Verwijder voorzichtig het substraat van de plaat en gooi het weg.
10. Sluit de uithardingsmodule.
11. Sluit de laadtafel.
12. Schakel de printer in.
13. Wacht totdat de startknop knippert en druk er vervolgens op.
14. Wacht tot de printerstatus in Internal Print Server verandert van **Booting** (Opstarten) naar **Idle** (Inactief).
15. Verplaats in de Internal Print Server de scanbalk naar de afdrukstand.

De stootplaat van de uithardingsplaat (buiten) en de uithardingsventilatoren reinigen

De volgende secties bevatten details over dit onderwerp.

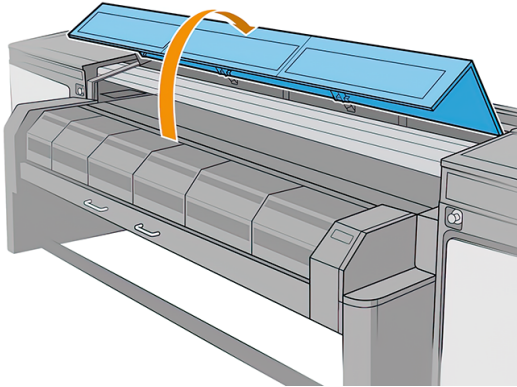
Tabel 2-10 Waarschuwingslabels

Risico op brandwonden	Pletgevaar	Risico op beknelde vingers	Gevaarlijk bewegend onderdeel	Gevaar van elektrische schok
Zie de gebruikershandleiding van de printer voor meer veiligheidsinformatie				

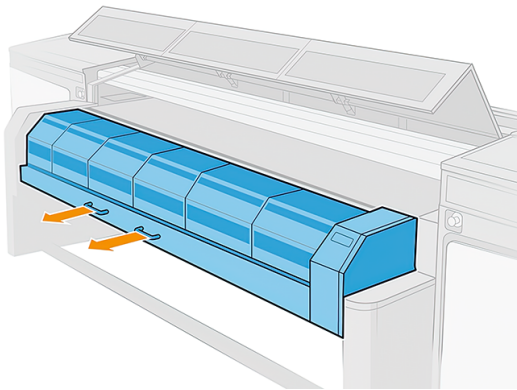
De stootplaat van de uithardingsplaat reinigen (buiten)

De volgende stappen leveren de volledige procedure voor dit onderwerp.

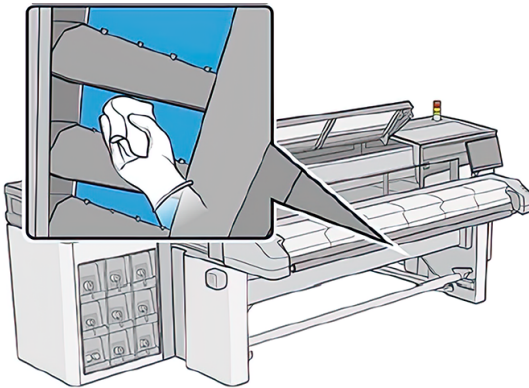
1. Open het venster aan de voorzijde.



2. Trek de uithardingsmodule uit.



3. Ga op de vloer liggen om onder de uithardingsmodule te reinigen.




4. Gebruik een pluisvrije doek die is bevochtigd met een industrieel reinigingsmiddel voor algemeen gebruik (zoals Simple Green) om de inkt volledig van de plaat te verwijderen.
5. Gebruik een borstel om de inkt uit de gaten te verwijderen.
6. Wacht tot het reinigingsmiddel is verdampt.
7. Sluit de uithardingsmodule en het venster aan de voorkant.

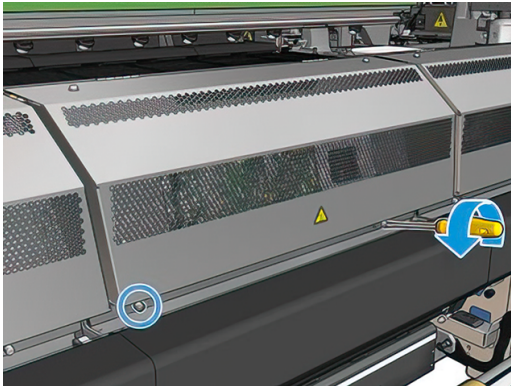
De uithardingsventilatoren reinigen

De volgende stappen leveren de volledige procedure voor dit onderwerp.

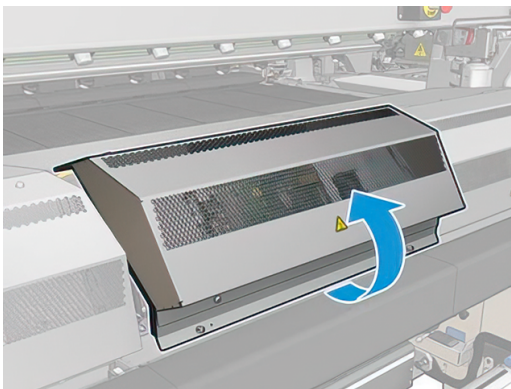
1. Schakel de printer uit.

 **BELANGRIJK:** Wacht totdat de uithardings- en droogventilatoren zijn gestopt met draaien.

2. Draai de schroeven in de uithardingsmodule met een schroevendraaier los.



3. Til de voedingseenheidmodule op om bij de binnenkant te komen.

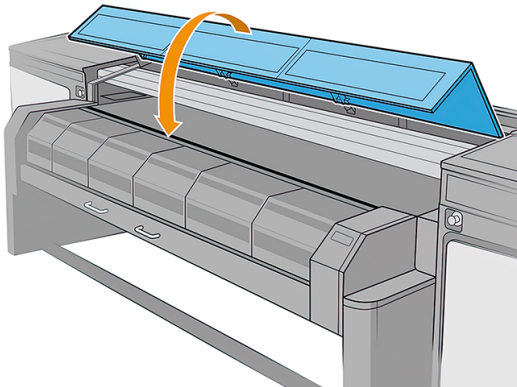


4. Reinig de ventilatoren.



5. Sluit de uithardingsmodule.

6. Maak de uithardingsmodule vast door deze opnieuw te plaatsen en de schroeven met een schroevendraaier aan te draaien.
7. Sluit het venster aan de voorzijde.



8. Schakel de printer in en wacht tot de startknop knippert.
9. Druk op de startknop.
10. Wacht tot de printerstatus op het scherm aan de achterkant verandert van **Booting** (Opstarten) naar **Idle** (Inactief).

De geperforeerde plaat van de uithardingsmodule reinigen

De geperforeerde plaat is een geboorde metalen blad dat geplaatst is in de uithardingsseenheid. Door de gaten blazen uithardingsventilatoren warme lucht op het substraat.

Raadpleeg de gebruikershandleiding van de printer.

Condensatie, rubber van het venster en de zijden van de onderplaat controleren en reinigen

Deze procedure is opgenomen in de algemene controle en reiniging van de printer.

Raadpleeg de gebruikershandleiding van de printer.

Probleemoplossing voor substraten die geschikt zijn voor de inktcollector

Enkele aanbevelingen in het geval van problemen.

Er zitten vlekken op substraat dat geschikt is voor de inktcollector

Dit probleem kan zich voordoen als een onderdeel dat in aanraking komt met het substraat vuil is of het substraat of de coating beschadigt.

Controleer of de druk van de klemwielen juist is. Controleer of er overmatig vuil in de diverters zit. Controleer daarna de afdrukplaat en vooral de schuimblokken van de inktcollector en reinig ze indien nodig.

Als er vlekken over de hele lengte van het substraat zitten, zoekt u naar oneffenheden in de substraatcoating aan de invoerzijde van de printer.

Korrelige en onscherpe tekst

Dit probleem treedt vooral op wanneer de printkopkalibratie of de substraatdoorvoer niet goed zijn.

Uitlijning van de printkop op poreus substraat kan moeilijk zijn omdat de uitlijningsplotlijnen mogelijk worden afgedrukt op het gaas en daarom niet zichtbaar zijn. In dergelijke gevallen raadt HP aan om de printkopuitlijning uit te voeren op een zelfklevend vinyl of een substraat met een soortgelijke breedte als het substraat waarop moet worden afgedrukt.

Wanneer u de inktcollector gebruikt, wordt de substraatdoorvoersensor automatisch uitgeschakeld en daarom wordt de substraatdoorvoer gecontroleerd door de codeereenheid van de aandrijfrol. Handmatige aanpassing van de doorvoerkalibratie kan tijdens het afdrukken worden gebruikt om de doorvoerfactor te corrigeren voor de beste resultaten met het substraat dat wordt gebruikt. Als u problemen ondervindt met de doorvoer van het substraat, let dan vooral op substraatvervorming, aangezien textiel gemakkelijk uitrekt wanneer een onjuiste spanning wordt toegepast, wat kan leiden tot doorvoerproblemen. Zie de standaardinstellingen voor uw substraat.

Kleurconsistentie

Vanwege de porositeit en ongelijkheid van textiel en gaasmateriaal wordt kleurkalibratie niet ingeschakeld, en kan kleurconsistentie tussen rollen, printkoppen of printers dus niet worden gewaarborgd.

Om de kleurconsistentie bij lange doorgangen te verbeteren, moet u ervoor zorgen dat substraten uit dezelfde partij worden gebruikt. Om voor kleurconsistentie tussen verschillende printers te zorgen, zijn externe profielen op het materiaal vereist.

Hier volgt een voorbeeld van kleurverschillen bij het gebruik van verschillende batches van hetzelfde substraat:

