



HP Latex 2700 印表機系列 墨水收集器 使用者指南

由 Microsoft 翻译人员提供的自动翻译

摘要

如何使用您的產品。

關於本版本

© Copyright 2024 HP Development
Company, L.P.

版本 2024 年 4 月 3 日

法律聲明

本文件包含的資訊如有變更，恕不另行通知。

HP 產品和服務的唯一保固明確記載於該等產品和服務所隨附的保固聲明中。本文件的任何部分都不可構成任何額外的保固。HP 不負責本文件在技術上或編輯上的錯誤或疏失。

目錄

1 使用墨水收集器	1
套件元件.....	1
安裝套件.....	2
解除安裝套件.....	5
2 維護墨水收集器	6
維護作業的摘要.....	6
擦拭墨水收集器模組的肋條.....	6
清潔出紙端壓板.....	7
準備清潔出紙端壓板.....	7
拉出固化乾燥組件.....	7
清潔出紙端壓板.....	8
完成出紙端壓板清潔.....	8
清潔氣霧噴嘴板和濾網.....	9
擦拭墨水收集器模組.....	12
印表機維護.....	13
固化乾燥口.....	13
底板.....	15
轉向器滾輪間的區域.....	15
清潔固化乾燥風扇.....	15
清潔列印區.....	16
準備清潔列印區.....	17
取下邊緣支架 (如果有使用).....	18
清潔壓板.....	18
清潔紙材前移感應器.....	18
清潔紙材前移感應器.....	18
準備清潔紙材前移感應器.....	19
清潔紙材前移感應器.....	19
完成紙材前移感應器清潔.....	20
更換墨水收集器泡棉.....	20
清潔托架底部和直線型感應器.....	21
清潔托架底端.....	22

清潔印表機的正面和背面的所有插槽	26
僅限 2700W：噴頭插槽 1 和 7：清潔底部托架保護器中的肋桿	28
完成清潔作業	31
清潔墨水收集器中央肋桿	33
清潔 CK 保存盒和色彩校準感應器盒	34
清潔 CK 保存盒	35
清潔色彩校準感應器盒	39
清潔乾燥擴散器	41
清潔固化乾燥壓板 (外側) 和固化乾燥風扇	43
清潔固化乾燥衝擊板 (外部)	43
清潔固化乾燥風扇	45
清潔固化乾燥模組的孔板	46
檢查並清理凝結水、窗口橡膠和底板側邊	46
墨水收集器已啟用紙材的疑難排解	46
已啟用墨水收集器的紙材上有墨痕	46
內容有顆粒和不銳利	46
色彩一致性	47

1 使用墨水收集器

在滲透式紙材 (例如網狀織物、旗幟和巴里紗) 上列印之前，您必須安裝墨水收集器套件這個附件，保護印表機不受從紙材掉落的墨水污染。

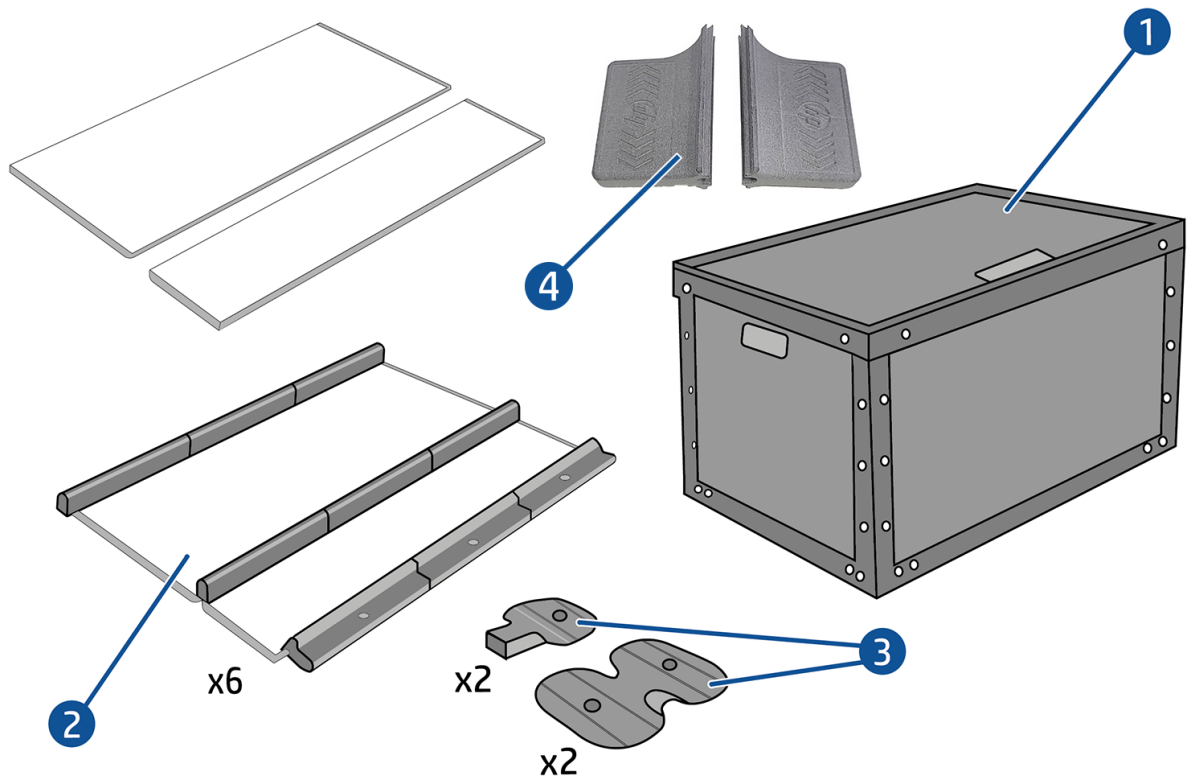
您必須先取出套件，才能在非滲透式紙材上列印。

-
- ⚠ **注意：** 確認未超過紙材製造廠商所建議的紙材操作溫度。如果缺少這項資訊，請洽詢製造廠商。請勿裝入無法於 125°C 作業溫度以上使用的紙材。
 - ⚠ **注意：** 妥善保養和使用 HP 原廠耗材是確保印表機依設計安全運作的必要條件。使用非 HP 耗材 (泡棉、過濾器、列印噴頭清潔器捲筒紙和墨水) 可能會引起火災。
 - ⚠ **注意：** 請勿裝入自燃溫度低於 250°C 的紙材。確保紙材附近沒有火源。
-


請參閱印表機的使用者指南，了解關於如何檢查紙材孔隙等更進一步的資訊。

套件元件

該套件由墨水收集器、邊緣固定夾、兩個清潔工具和一個容器組成。



1. 墨水收集器容器
2. 六個墨水收集器，每個都含有兩個替換泡棉
3. 四個墨水收集器邊緣支架
4. 兩個中心肋清潔工具


 **附註：** 不使用時，請保留墨水收集器容器和保護器核心以保護並儲存墨水收集器零件。

安裝套件

下列幾個步驟將為您提供有關此主題的完整程序。


表格 11 警告標籤

灼傷的危險	擠壓的危險	夾到手指的危險	危險的移動零件	觸電的危險
				
如需更多安全資訊，請參閱印表機的使用者指南。				


 **提示：** 建議您戴上手套。



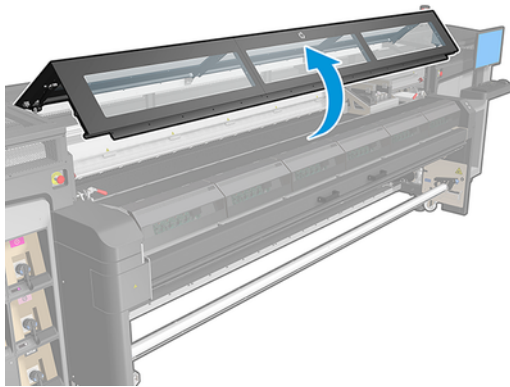
1. 確認印表機不在列印中
2. 如果有已裝入的紙材，請將它取出。然後從紙材通道取出邊緣支架。
3. 為了使模組安裝作業更容易進行，HP 建議您將托架承梁上提到安裝位置，方法是按下**將托架抬高到安裝位置**按鈕。
4. 確認所有窗口、護蓋與擋門都已關閉且保持在原有位置。
5. 打開墨水收集器容器並檢查墨水收集器泡棉是否夠乾燥、乾淨且適合使用。
此外，還要確認泡棉適合提供的空間裡。如果泡棉脹大，已無法納入，請進行更換。

 **附註：** 確認您已正確棄置用過的泡棉。請向當地權責機關洽詢指導方針。


6. 移至內部列印伺服器，然後按一下主畫面上的**安裝墨水收集器**按鈕。
7. 依照內部列印伺服器中的指示完成安裝。如果您需要更多資訊，請閱讀以下的步驟。

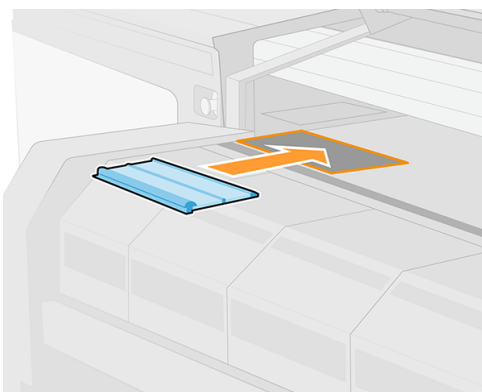
 **注意：** 如果未正確安裝套件，印表機的某些零件可能會損壞。

8. 為了使模組安裝作業更容易進行，我們建議您將托架承梁提起到安裝位置。
9. 打開窗蓋。

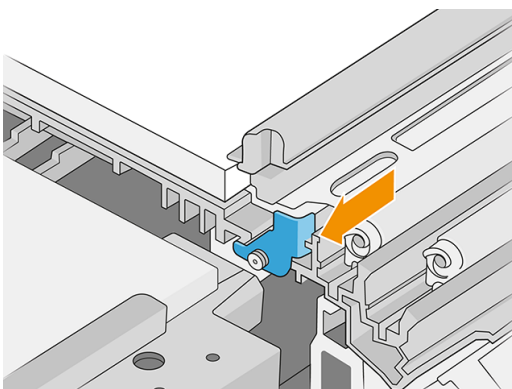


10. 從左側前方，安裝第一個模組並插入導板。

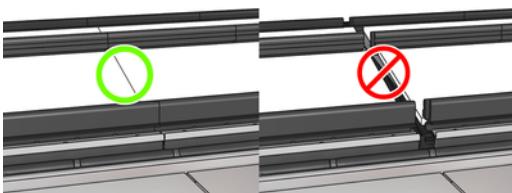
 **附註：** 如果您此時已將托架承梁抬高，操作起來會更容易。



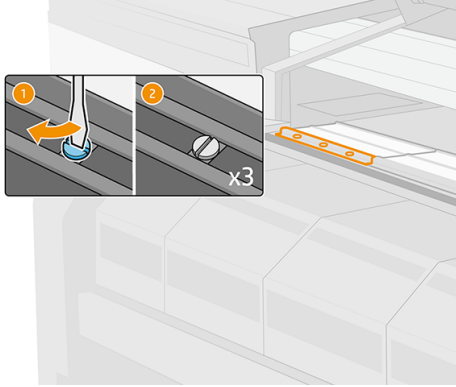
11. 將模組滑到中間直到停止。



12. 將所有墨水收集器模組從左至右插入。
13. 將插入的每個模組連接到已就定位的模組。
14. 確認所有墨水收集器模組彼此對齊，且彼此之間沒有空隙。




- 鎖定所有模組，即順時針旋轉每個螺釘直至遇到阻力。所需周轉時間應少於 4/2。請勿用力，否則可能會造成損壞。這時可能需要使用平頭螺絲起子。



解除安裝套件

下列幾個步驟將為您提供有關此主題的完整程序。

 **提示：**建議您戴上手套。



- 取出紙材並移除輸出捲軸。
- 點選**將托架承梁抬高到安裝位置**。
- 關上固化乾燥模組和門鎖。
- 將每個模組的三個門鎖打開。
- 從印表機前面，取出每個模組。
- 點選**完成**以完成移除程序。托架承梁會向下移動，托架會沿著平台移動以供檢查。
- 檢查是否需要更換泡棉；如有需要，請更換。請將其存放在墨水收集器容器中 (門鎖保持在頂部)。您也可以將邊緣支架存放在此容器中。
- 將套件解除安裝後，執行建議的維護作業 (請參閱[位於第 6 頁的維護作業的摘要](#))。

2 維護墨水收集器

印表機的墨水收集器和相關零件都需要定期維護。

維護作業的摘要

這個主題提供關於這個主題的完整參考資訊集合。


表格 21 維護作業

頻率	維護作業
在每個捲筒紙結束時	位於第 6 頁的擦拭墨水收集器模組的肋條
	位於第 7 頁的清潔出紙端壓板
	位於第 9 頁的清潔氣霧噴嘴板和濾網 (僅限白色墨水)
在解除安裝墨水收集器套件之後	位於第 9 頁的清潔氣霧噴嘴板和濾網
	位於第 12 頁的擦拭墨水收集器模組
	位於第 13 頁的印表機維護
	位於第 16 頁的清潔列印區
	位於第 18 頁的清潔紙材前移感應器
每 34 公升墨水	位於第 20 頁的更換墨水收集器泡棉
每 25 公升白色墨水	位於第 20 頁的更換墨水收集器泡棉
	位於第 21 頁的清潔托架底部和直線型感應器
	位於第 33 頁的清潔墨水收集器中央肋桿
	位於第 34 頁的清潔 CK 保存盒和色彩校準感應器盒
	位於第 41 頁的清潔乾燥擴散器
每 500 公升墨水	位於第 43 頁的清潔固化乾燥壓板 (外側) 和固化乾燥風扇

擦拭墨水收集器模組的肋條

下列幾個步驟將為您提供有關此主題的完整程序。

1. 以非棉質布料沾取異丙醇，擦拭墨水收集器模組的肋條。

 **附註：**如果您所在地區(例如加州)管制 VOC 清潔劑與維護液，就不要使用異丙醇，請改用有 VOC 認證的清潔劑，例如正確稀釋的 Simple Green 環保多功能清潔劑。

2. 關上窗口。

清潔出紙端壓板

下列各節提供有關此主題的詳細資訊。

表格 2-2 警告標籤

有灼傷危險	有擠壓危險	有夾到手指危險	危險性移動零件	觸電危險
				
如需更多安全資訊，請參閱印表機的使用者指南				

出紙端壓板是由兩片板金加上兩列塑膠斜板組合而成。

準備清潔出紙端壓板

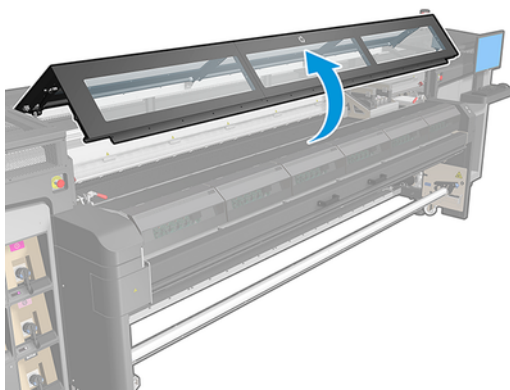
下列幾個步驟將為您提供有關此主題的完整程序。

1. 確認印表機不在列印中
2. 取出紙材。
3. 等待固化乾燥模組冷卻(約 5 分鐘)。

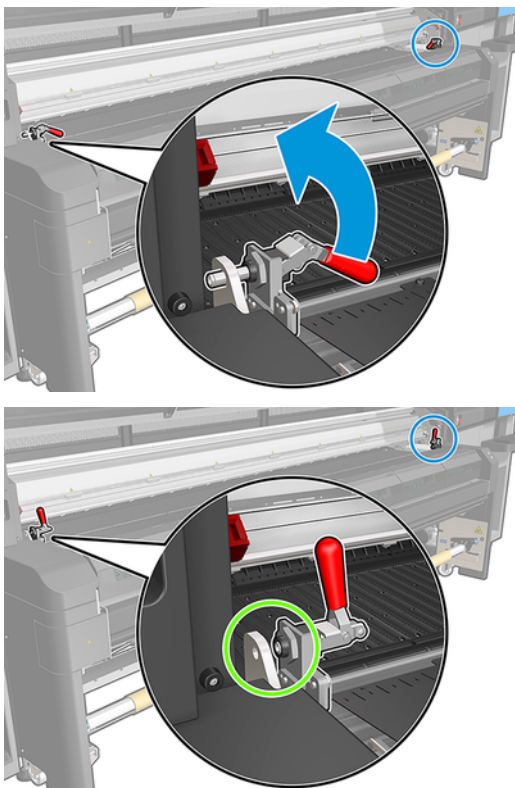
拉出固化乾燥組件

下列幾個步驟將為您提供有關此主題的完整程序。

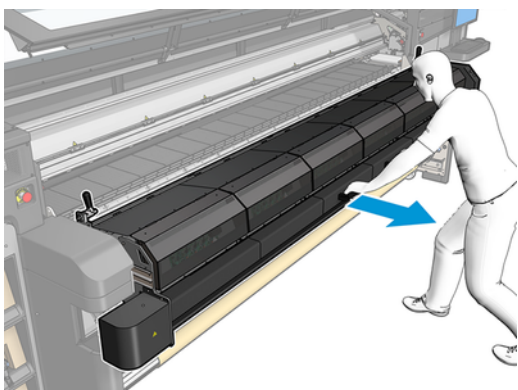
1. 打開上蓋。



2. 打開固化乾燥模組門鎖。




3. 拉出固化乾燥組件。



清潔出紙端壓板

下列幾個步驟將為您提供有關此主題的完整程序。

- 若要清潔出紙端壓板，請從固化乾燥模組頂端將其取出。

 **附註：**如果您所在地區(例如加州)管制 VOC 清潔劑與維護液，就不要使用異丙醇，請改用有 VOC 認證的清潔劑，例如正確稀釋的 Simple Green 環保多功能清潔劑。

完成出紙端壓板清潔

下列幾個步驟將為您提供有關此主題的完整程序。

1. 將固化乾燥組件推回到正常運作位置。
2. 關閉固化乾燥門鎖。
3. 將捲軸裝回定位。
4. 確認清潔過的零件完全乾燥且所有水氣已完全蒸發。

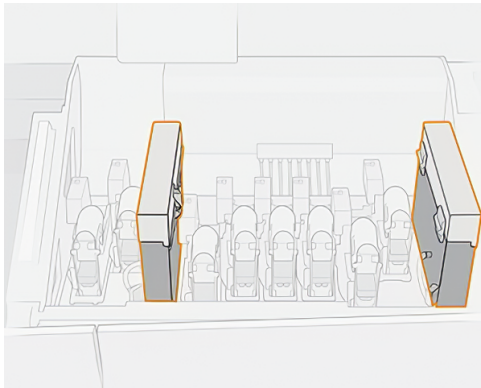
清潔氣霧噴嘴板和濾網

下列幾個步驟將為您提供有關此主題的完整程序。

表格 2-3 警告標籤

灼傷的危險	擠壓的危險	夾到手指的危險	危險的移動零件	觸電的危險
				
如需更多安全資訊，請參閱印表機的使用者指南。				

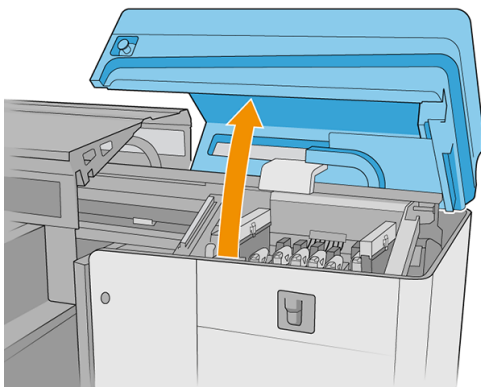
氣霧噴嘴板和濾網應保持清潔才能發揮最佳效能和可靠性。當列印時的噴嘴板遇到托架承梁在高處或處理紡織品時，將會產生更多氣霧，結果導致氣霧移除的噴嘴或濾網發生堵塞。



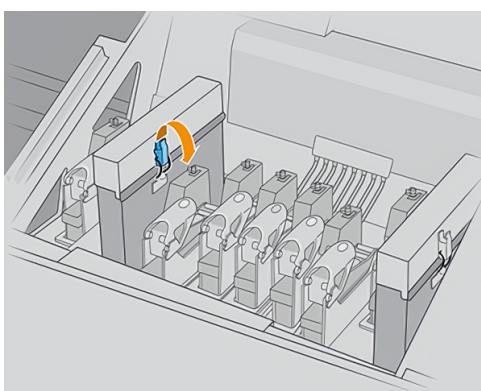
1. 確認印表機不在列印中
2. 確認所有窗蓋、護蓋與擋門都已關閉，且固定保持在原有位置。



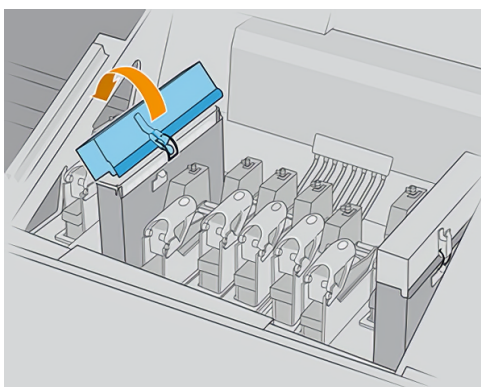
3. 打開托架護蓋。



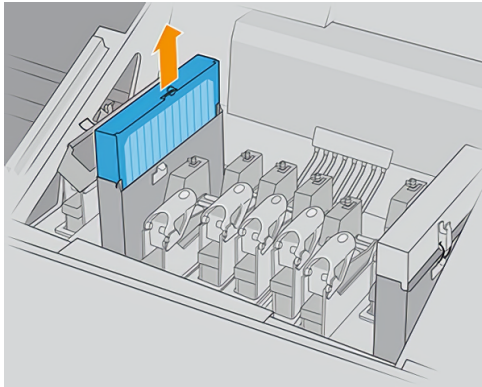
4. 開啟每個氣溶膠濾網模組右側的一個門鎖。



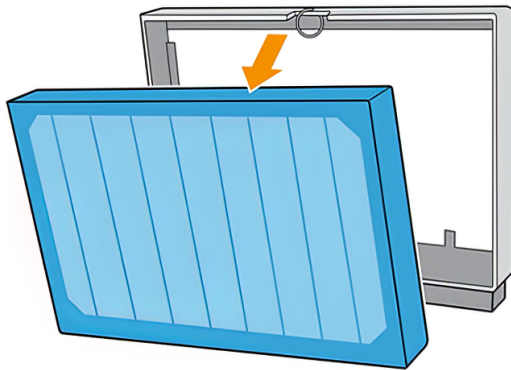
5. 打開每個濾網的蓋板。



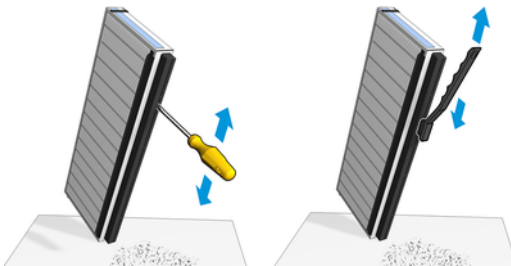
6. 取出兩個氣溶膠濾網 (利用其本身的把手)。




7. 從框架上卸下兩個篩檢程式。

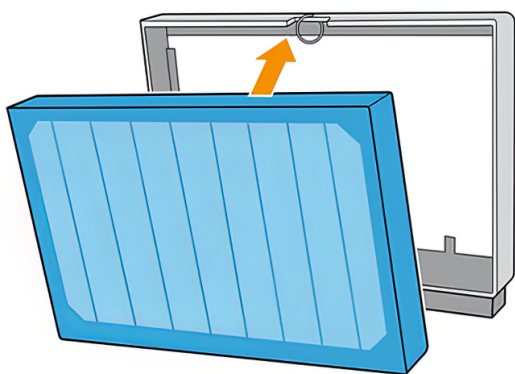


8. 使用平頭螺絲起子去除乾燥的氣溶膠，然後用刷子去除所有殘餘污垢。盡量避免鬆脫的污垢落入濾網中。

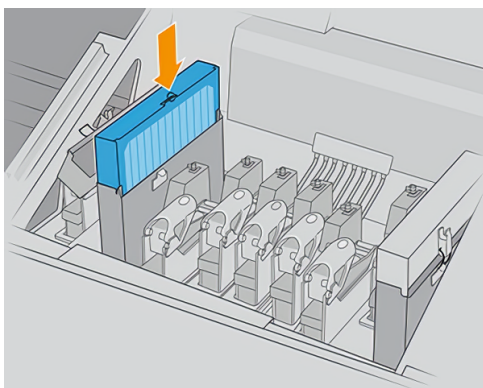


9. 將兩個濾網裝回框架。

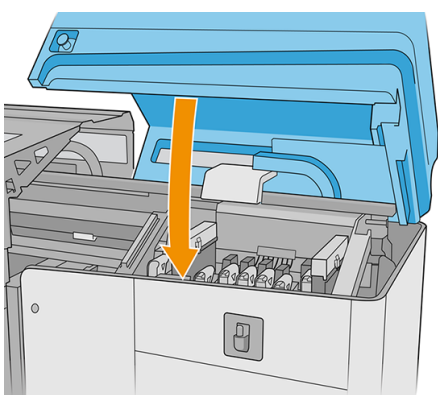
 **重要：**將原篩檢程式重新插入，除非印表機指示要更換為新的篩檢程式。



10. 重新插入兩個濾網。只有一個有效的插入方向。如果感到有阻力，請嘗試反轉插入篩檢程式。



11. 關上蓋板。
12. 關閉門鎖。
13. 關上托架護蓋。



擦拭墨水收集器模組

如果墨水收集器模組沒有安裝在印表機上，請擦拭所有髒污的表面。如有必要，請更換泡棉。

- △ 注意：**妥善保養和使用 HP 原廠耗材是確保印表機依設計安全運作的必要條件。使用非 HP 耗材（泡棉、過濾器、列印頭清潔器捲筒紙和墨水）可能會引起火災。

印表機維護

首先確認您已關閉印表機電源，並注意遵循適當的安全預防措施。

表格 2-4 警告標籤

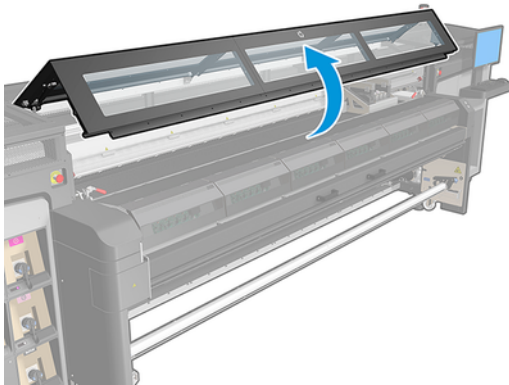
有灼傷危險	有擠壓危險	有夾到手指危險	危險性移動零件	觸電危險
				
如需更多安全資訊，請參閱印表機的使用者指南				

使用墨水收集器套件之後，印表機的下列零件可能會髒污。請依照下列說明進行檢查。

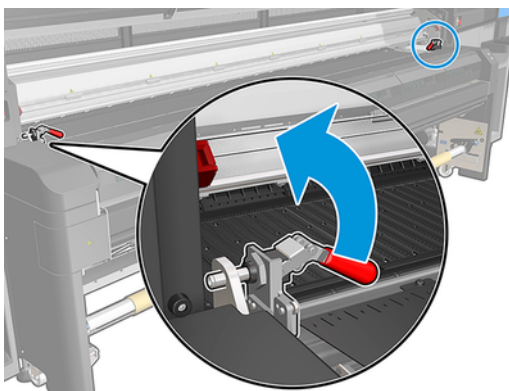
固化乾燥口

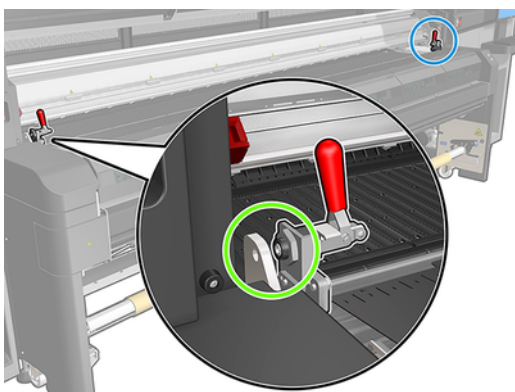
下列幾個步驟將為您提供有關此主題的完整程序。

1. 打開上蓋。

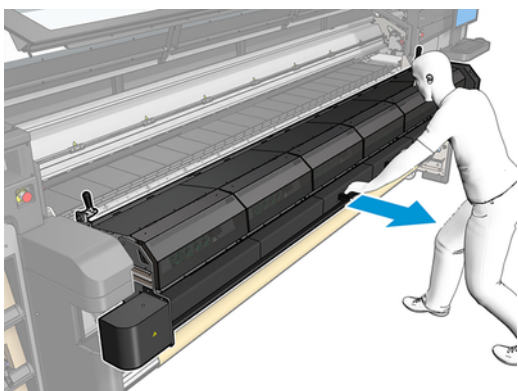


2. 打開固化乾燥模組門鎖。





3. 打開固化乾燥模組。

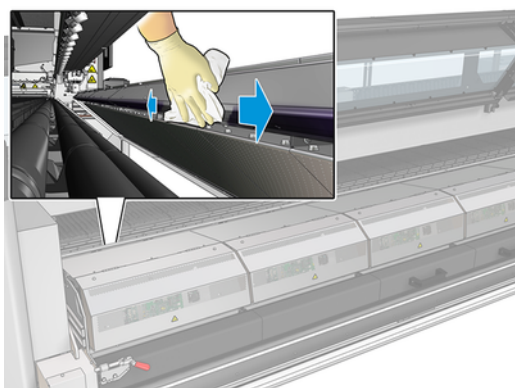


-
- ⚠ **注意：** 等待固化乾燥模組冷卻。



4. 以非棉質布料沾取異丙醇，擦拭固化乾燥口，並在列印前確認壓板已晾乾。


📄 **附註：** 如果您所在地區 (例如加州) 管制 VOC 清潔劑與維護液，就不要使用異丙醇，請改用有 VOC 認證的清潔劑，例如正確稀釋的 Simple Green 環保多功能清潔劑。

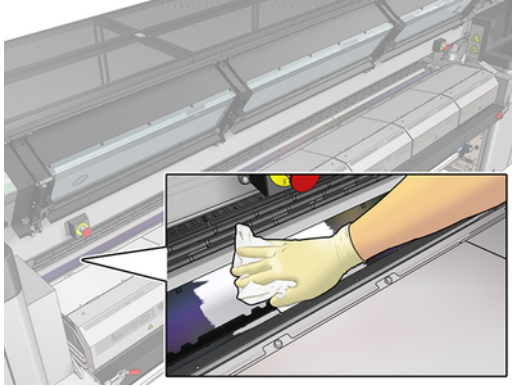


底板

下列幾個步驟將為您提供有關此主題的完整程序。

- 以非棉質布料沾取異丙醇，擦拭底板，並在列印前確認壓板已晾乾。


 **附註：**如果您所在地區(例如加州)管制 VOC 清潔劑與維護液，就不要使用異丙醇，請改用有 VOC 認證的清潔劑，例如正確稀釋的 Simple Green 環保多功能清潔劑。

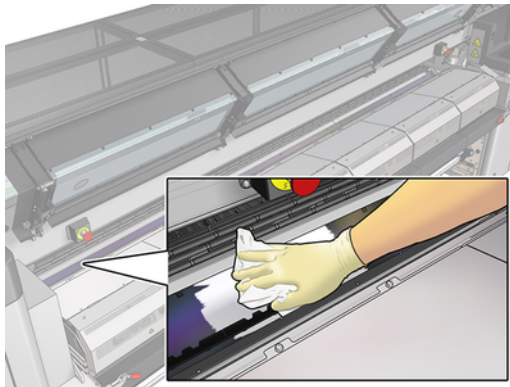


轉向器滾輪間的區域

下列幾個步驟將為您提供有關此主題的完整程序。

1. 以非棉質布料沾取異丙醇，擦拭轉向器滾輪間的區域，並在列印前確認壓板已晾乾。

 **附註：**如果您所在地區(例如加州)管制 VOC 清潔劑與維護液，就不要使用異丙醇，請改用有 VOC 認證的清潔劑，例如正確稀釋的 Simple Green 環保多功能清潔劑。



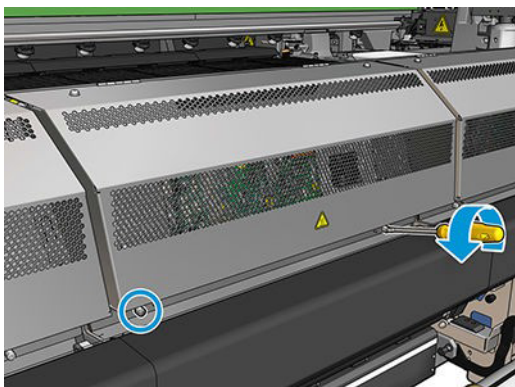
2. 關上固化乾燥模組和窗蓋。

清潔固化乾燥風扇

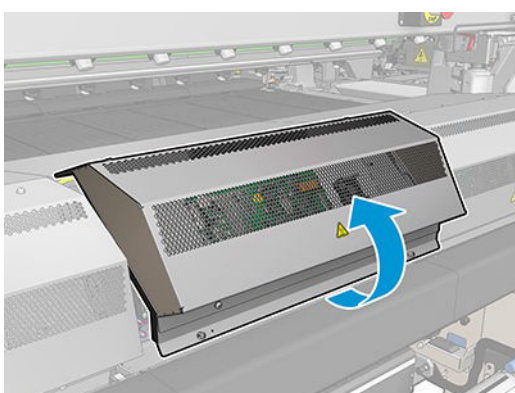
下列幾個步驟將為您提供有關此主題的完整程序。

1. 確認印表機不在列印中
2. 關閉印表機與電源啟動開關。

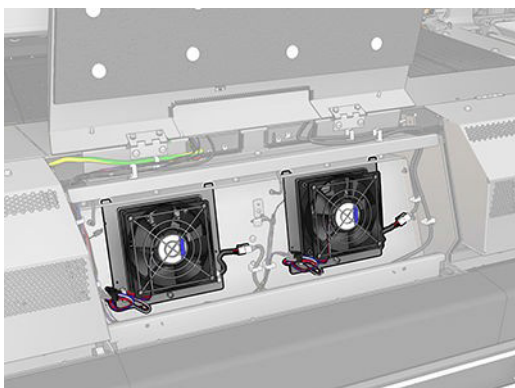
3. 使用螺絲起子拆下固化乾燥模組的螺絲。



4. 提起 PCA 模組，以便伸入內部。



5. 清潔風扇。



6. 關閉 PCA 模組。
7. 使用螺絲起子將螺絲裝回並旋緊，以固定固化乾燥模組。
8. 開啟印表機電源。

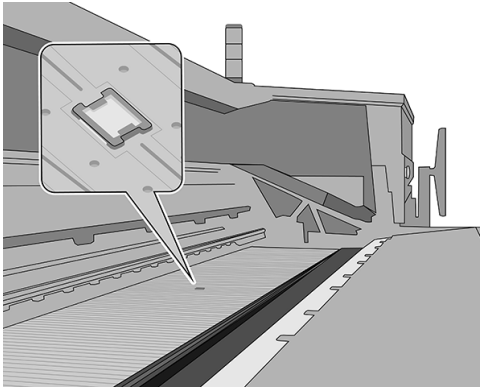
清潔列印區

每當壓板看起來髒污，或當發現紙材背面有墨痕時，就應該進行清潔。

表格 2-5 警告標籤

灼傷的危險	擠壓的危險	夾到手指的危險	危險性移動零件	觸電危險
				
如需更多安全資訊，請參閱印表機的使用者指南				

在清潔壓板前，請注意壓板中間的紙材前移感應器：清潔它時請小心，不要刮傷。



如果您有時會以極小的邊界搭配紙材邊緣支架來列印，墨水可能會積累在邊緣支架上，這會在列印成品產生污點，並使列印噴頭的噴嘴發生堵塞。

每週檢查紙材邊緣支架壓條上是否有乾掉的墨水或任何其他瑕疵。視需要更換新的壓條。請參閱印表機使用者指南。

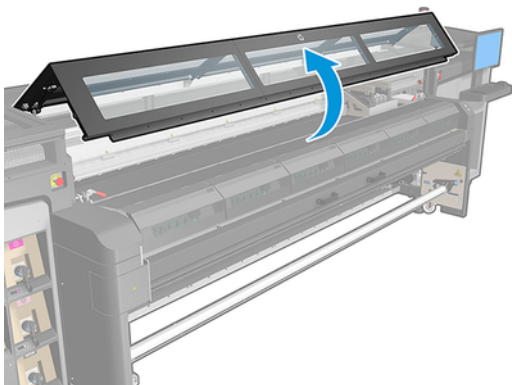
準備清潔列印區

下列幾個步驟將為您提供有關此主題的完整程序。

1. 確認您已取得 HP Latex 3000 印表機隨附的清潔套件。
2. 確認印表機不在列印中。
3. 取出紙材。
4. 確認所有窗口、護蓋與擋門都已關閉且保持在原有位置。
5. 將托架承梁移到最高位置 (這需要約 2 分鐘時間)。
6. 使用正確方式開啟印表機電源以進行維護作業 (請參閱印表機使用者指南)。



7. 打開窗口。



取下邊緣支架 (如果有使用)


下列幾個步驟將為您提供有關此主題的完整程序。

1. 從壓板取下兩個紙材邊緣支架。
2. 視需要更換邊緣支架壓條。請參閱印表機使用者指南。

清潔壓板

下列幾個步驟將為您提供有關此主題的完整程序。

- 使用沾了異丙醇的布料清潔壓板，並在列印前確認壓板已晾乾。

 **附註：**如果您所在地區 (例如加州) 管制 VOC 清潔劑與維護液，就不要使用異丙醇，請改用有 VOC 認證的清潔劑，例如正確稀釋的 Simple Green 環保多功能清潔劑。

清潔紙材前移感應器

下列幾個步驟將為您提供有關此主題的完整程序。

- 請參閱 [位於第 18 頁的清潔紙材前移感應器](#)。

清潔紙材前移感應器

下列各節提供有關此主題的詳細資訊。

表格 2-6 警告標籤

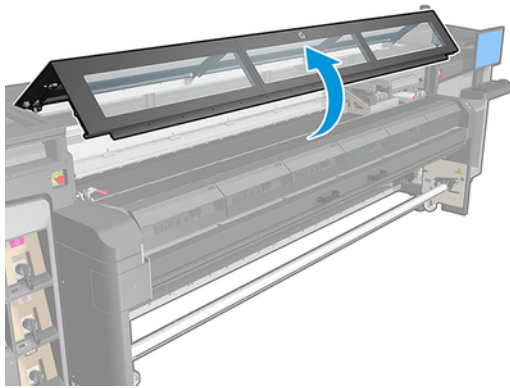
有灼傷危險	有擠壓危險	有夾到手指危險	危險性移動零件	觸電危險
				
如需更多安全資訊，請參閱印表機的使用者指南				

請注意，不支援多孔隙紙材或含多孔隙襯裡的紙材，因此您的印表機不應使用這些紙材。不過，在使用非多孔隙紙材的一般列印條件下，可能會有一些髒污、灰塵和墨水噴霧進入紙材前移感應器窗口，因而減損感應器效能。

準備清潔紙材前移感應器

下列幾個步驟將為您提供有關此主題的完整程序。

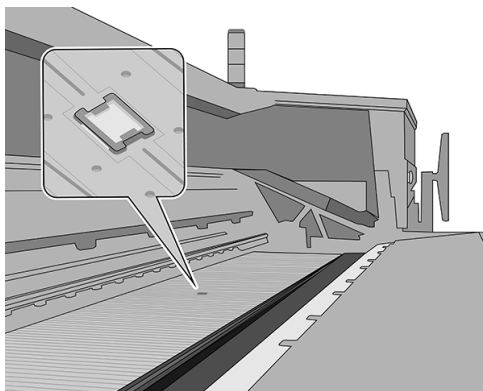
1. 確認您有 HP Latex 1500 印表機清潔套件（印表機隨附）。
2. 確認印表機不在列印中
3. 取出紙材。
4. 確認所有窗口、護蓋與擋門都已關閉且保持在原有位置。
5. 打開上蓋。




清潔紙材前移感應器

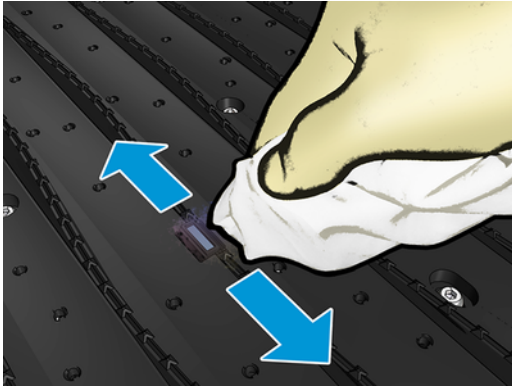
下列幾個步驟將為您提供有關此主題的完整程序。

1. 找到壓板中間的感應器。

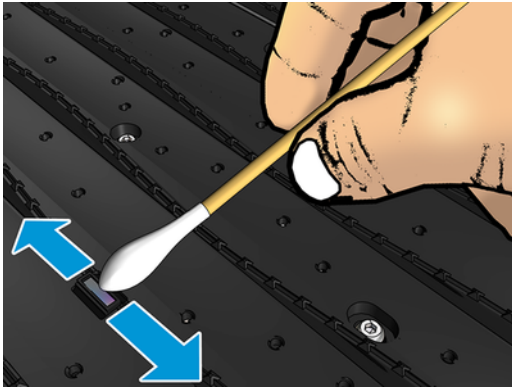


2. 使用沾了異丙醇的布料，徹底清潔感應器周圍的壓板區域。


 **附註：**如果您所在地區(例如加州)管制 VOC 清潔劑與維護液，就不要使用異丙醇，請改用有 VOC 認證的清潔劑，例如正確稀釋的 Simple Green 環保多功能清潔劑。



3. 以印表機清潔套件隨附的棉花棒沾取少許蒸餾水(但不浸濕；如有需要，也可使用消毒用酒精)，擦拭感應器窗口，以拭去乾掉的墨水。如果感應器窗口覆蓋了重重乾掉的墨水，您可能必須在擦拭時施點力，讓棉布能吸收更多墨水。



4. 使用新的棉花棒繼續清潔，直到擦拭過的棉花棒仍能保持乾淨且感應器窗口看起來乾淨為止。

 **提示：**反映環境光線時，乾淨感應器窗口的整個表面應均勻呈現藍色反光。只要靠近點並稍微變動您的檢視角度，就可以看到此反射。


完成紙材前移感應器清潔

下列幾個步驟將為您提供有關此主題的完整程序。

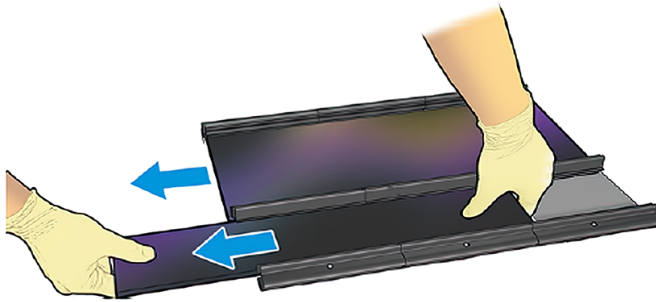
1. 等候 3 或 4 分鐘，讓酒精完全揮發。
2. 關上窗口。
3. 確認所有窗口、護蓋與擋門都已關閉且保持在原有位置。
4. 將托架承梁移回正常位置。
5. 執行診斷測試，以檢查感應器現在是否正確運作。


更換墨水收集器泡棉

下列幾個步驟將為您提供有關此主題的完整程序。


 **提示：**請在遠離印表機的地方進行，以避免墨水滴落在印表機上。

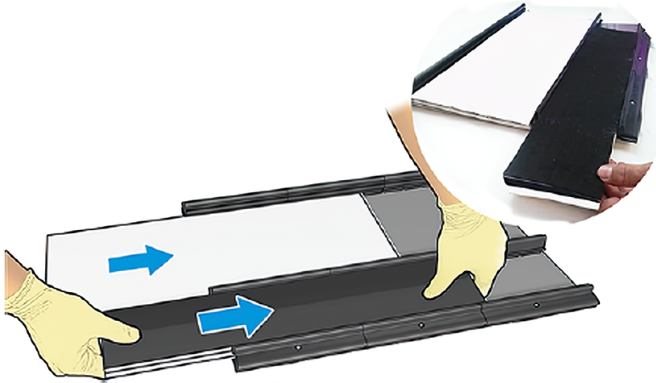
1. 滑出髒污的舊泡棉。



 **附註：**請洽詢您當地的主管機關來決定處置廢棄物的正確方式。

2. 滑入新泡棉。

 **注意：**妥善保養和使用 HP 原廠耗材是確保印表機依設計安全運作的必要條件。使用非 HP 耗材（泡棉、過濾器、列印頭清潔器捲筒紙和墨水）可能會引起火災。



清潔托架底部和直線型感應器

下列各節提供有關此主題的詳細資訊。

表格 2-7 警告標籤

灼傷的危險	擠壓的危險	夾到手指的危險	危險的移動零件	觸電危險
				

如需更多安全資訊，請參閱印表機的使用者指南

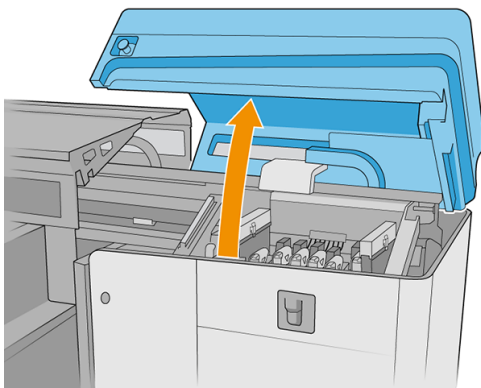
HP 建議執行這些清潔作業時戴上手套。



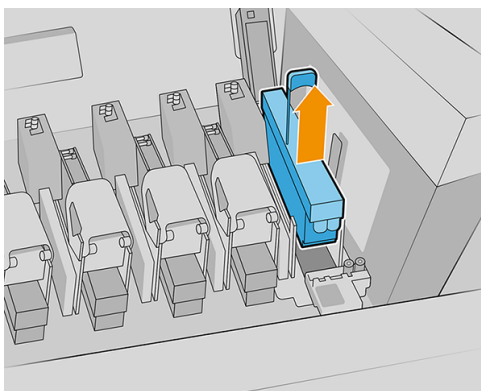
清潔托架底端

下列幾個步驟將為您提供有關此主題的完整程序。

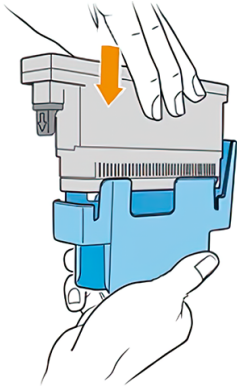
1. 打開托架護蓋。



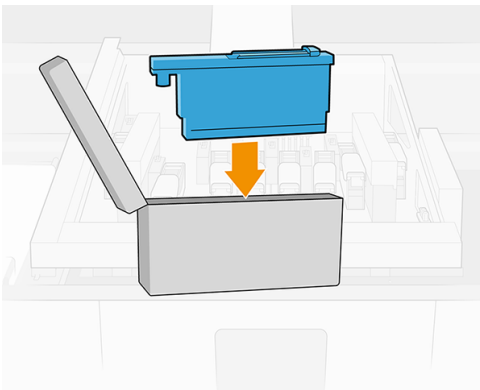
2. 從印表機中取下噴頭。



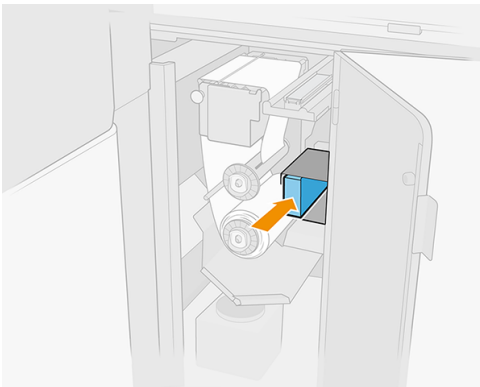
3. 使用原本的保護蓋收納噴頭。



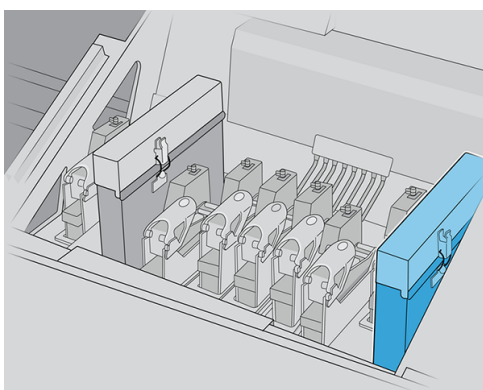
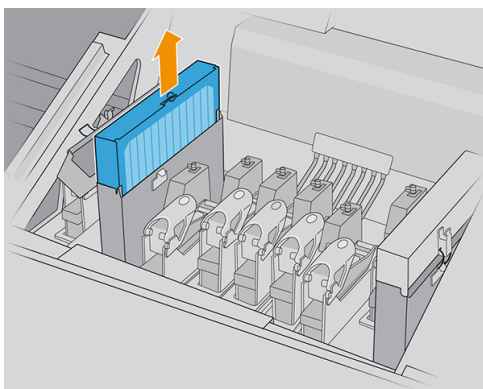
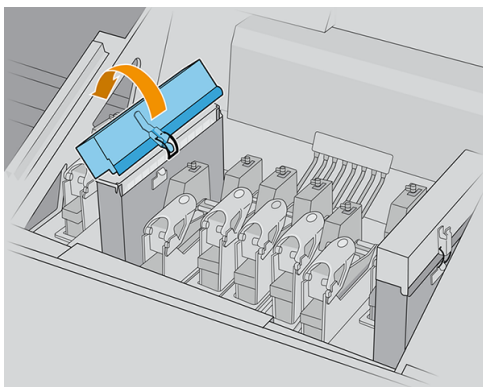
4. 僅限 2700W：使用原本的保存盒收納白色噴頭。



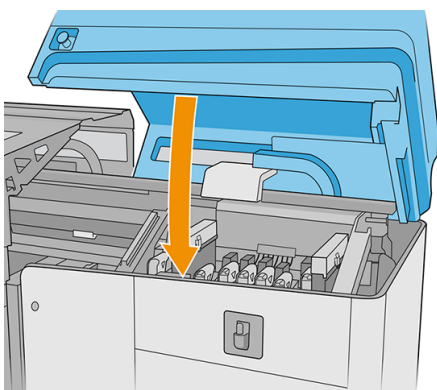
5. 僅限 2700W：將保存盒放回滾輪。關上清潔捲筒擋門。



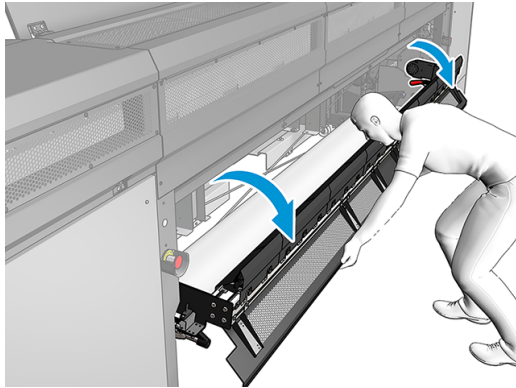
6. 取出氣霧篩網。



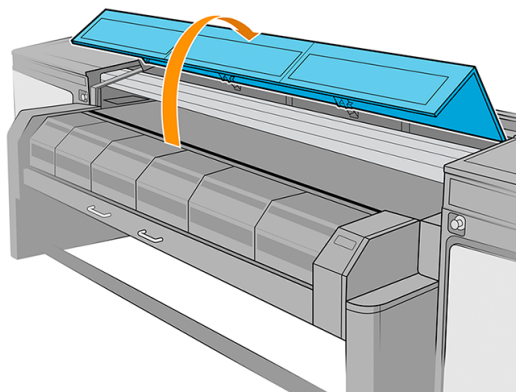
7. 關上托架護蓋。



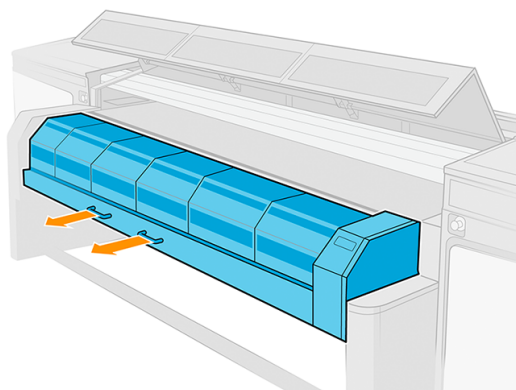
8. 將掃描軸移到最上方位置。
9. 關閉印表機。
10. 關閉印表機總開關。關閉電氣箱電子開關。
11. 打開裝紙台。



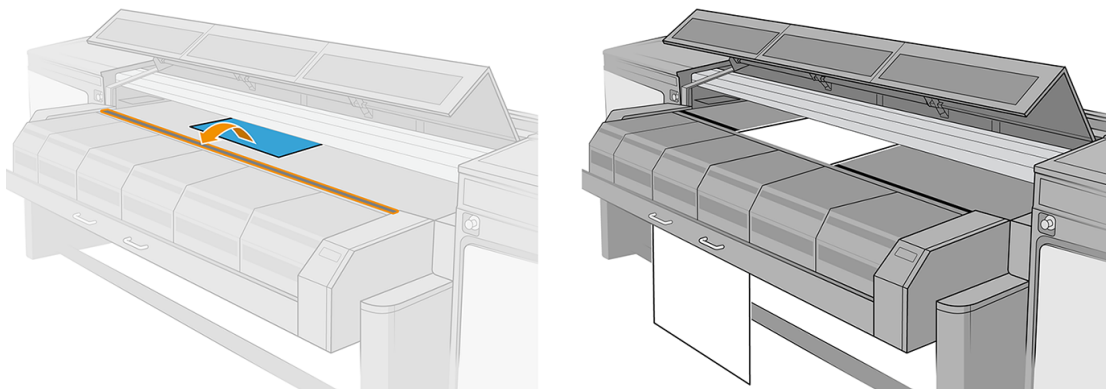
12. 打開前方窗蓋。



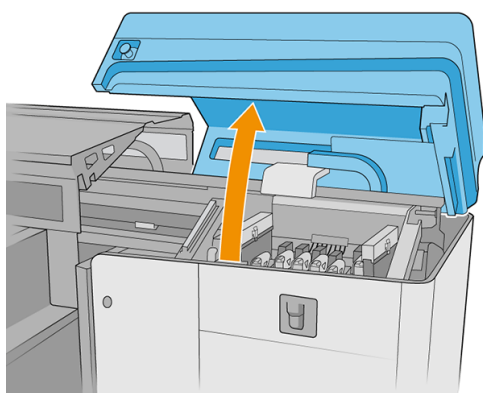
13. 打開固化乾燥模組。



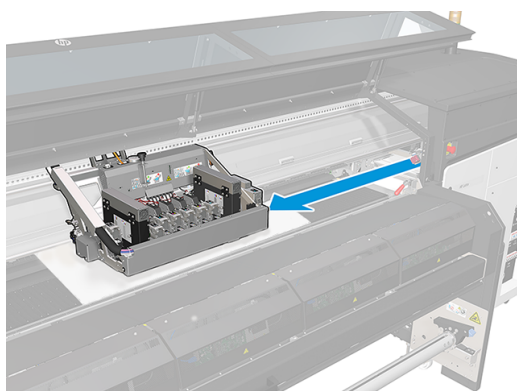
14. 將一張紙材放在壓板中間以接住灰塵。



15. 打開托架護蓋。




16. 將托架往左移，放在一張紙材上方。

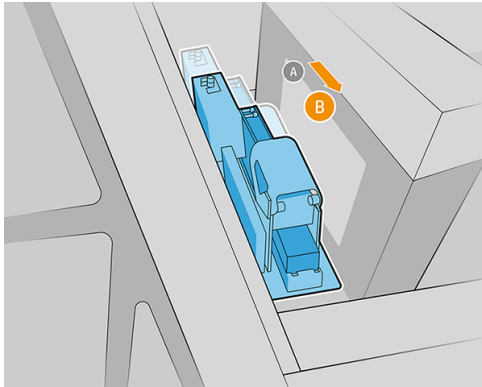


清潔印表機的正面和背面的所有插槽

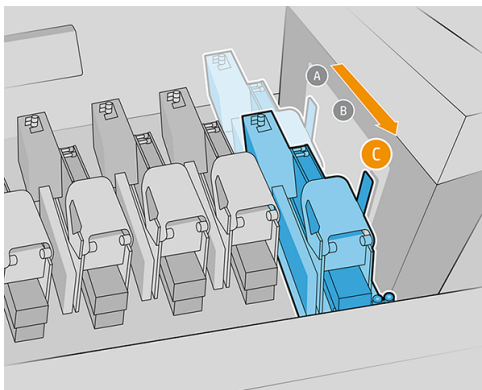
下列幾個步驟將為您提供有關此主題的完整程序。

-  **重要：** 僅限 2700W：記下最初的可移動插槽系統設定。在程序最後，您將需要將其恢復成最初的設定。

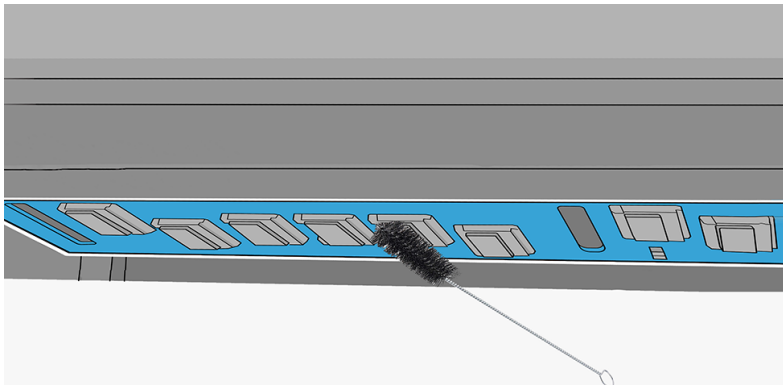
1. 僅限 2700W：將噴頭 1 移到上層設定。



2. 僅限 2700W：將噴頭 7 移到上層設定。



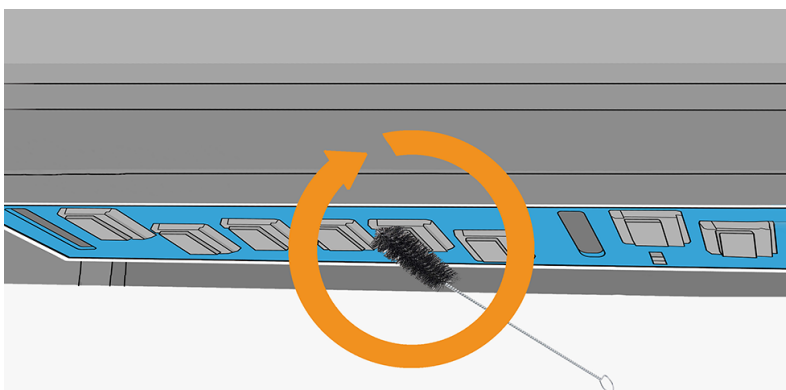
3. 從印表機正面，將軟刷插入托架和壓板之間。



4. 以順時鐘方向旋轉軟刷，清潔每個噴頭插槽的底側托架。

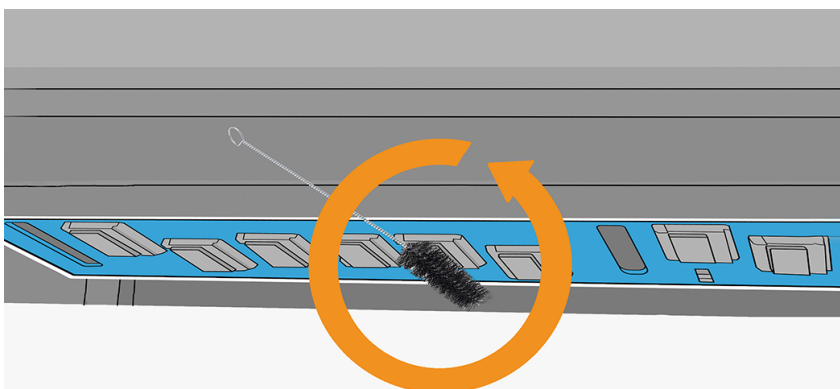
⚠ 注意：操作噴頭區內的 EE 針腳時，務必謹慎小心。

📝 附註：有些插槽的背面在這個步驟當中無法觸及。這些區域將依下列步驟進行清潔。

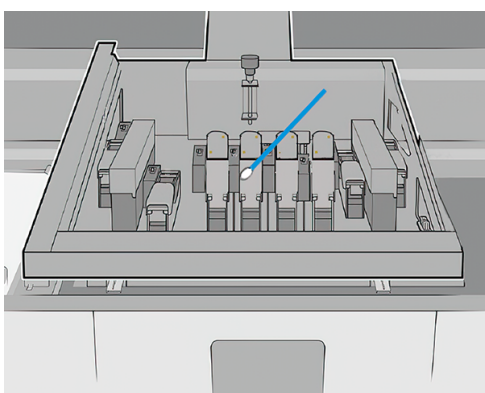


5. 移到印表機背面，然後將軟刷插入托架和壓板之間。以逆時鐘方向旋轉軟刷，清潔每個噴頭插槽的底側托架。

⚠ 注意：操作噴頭區內的 EE 針腳時，務必謹慎小心。



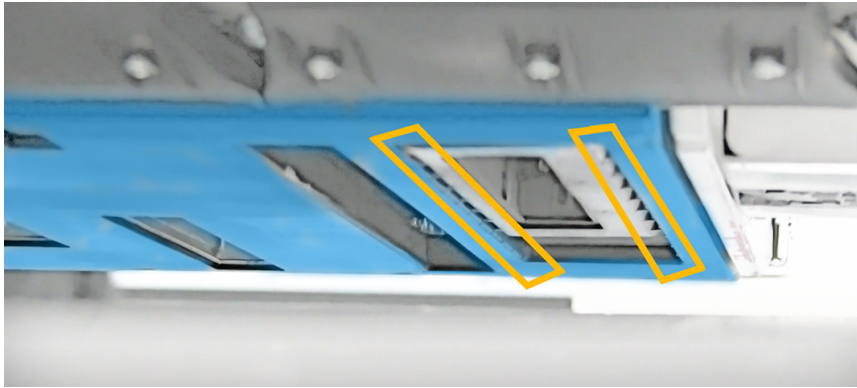
6. 使用清潔套件提供的一根棉花棒，擦拭每條插槽內側。




僅限 2700W：噴頭插槽 1 和 7：清潔底部托架保護器中的肋桿

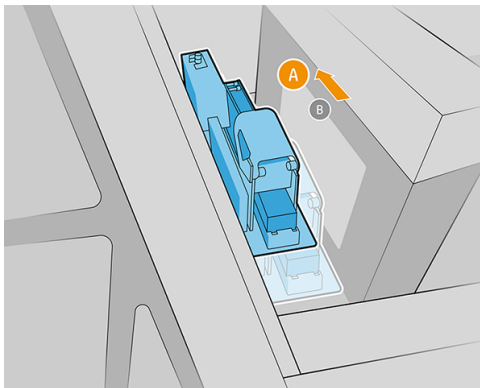
下列幾個步驟將為您提供有關此主題的完整程序。

1. 從印表機的背面，將軟刷插入托架和壓板之間。專注底部托架保護器的肋桿，接著並排刷動底側托架，清除任何灰塵。




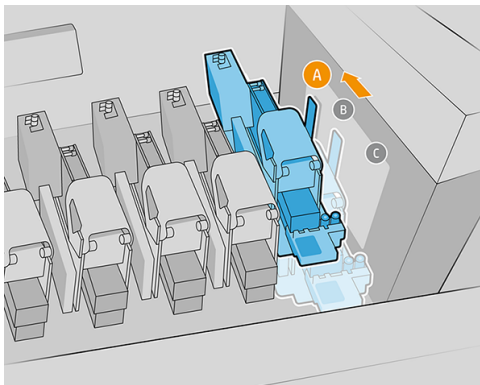
2. 將噴頭插槽 1 移到色彩位置：鬆開螺絲，然後將插槽推向前方。

 **重要：**記下最初的可移動插槽系統設定。在程序最後，您將需要將其恢復成最初的設定。

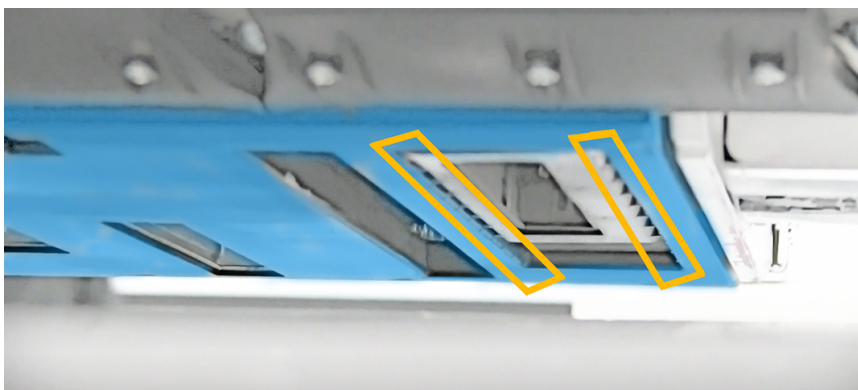


3. 將噴頭插槽 7 移到下層位置：鬆開螺絲，然後將插槽推往末端。

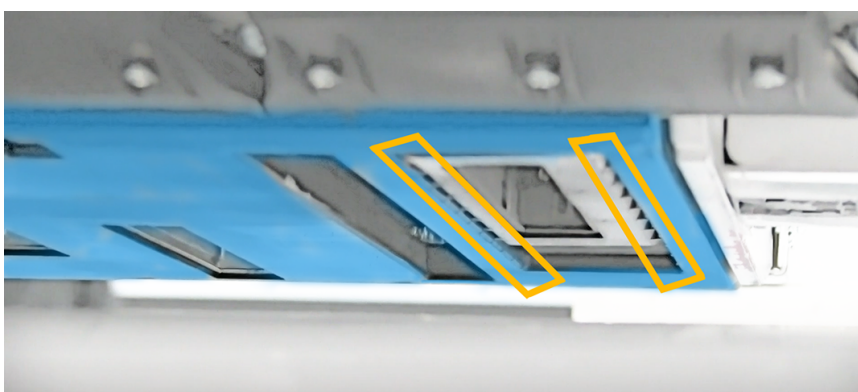
 **重要：**記下最初的可移動插槽系統設定。在程序最後，您將需要將其恢復成最初的設定。



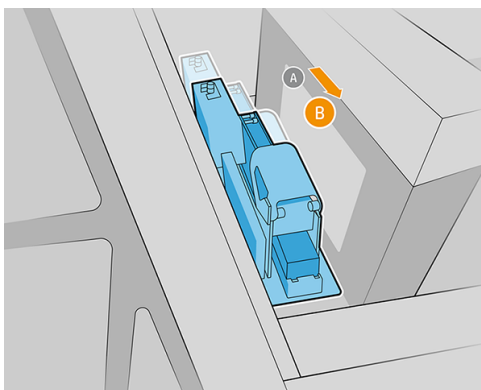
4. 從印表機的背面，將軟刷插入托架和壓板之間。專注底部托架保護器的肋桿，接著並排刷動底側托架，清除任何灰塵。



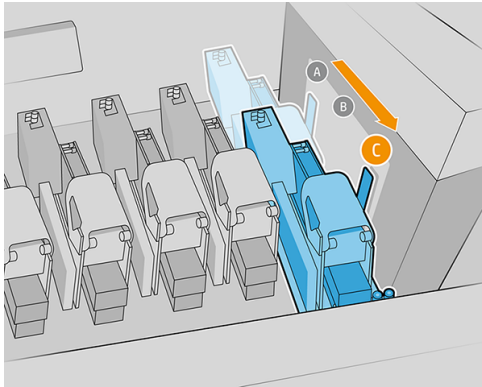
5. 從印表機的正反面，將軟刷插入托架和壓板之間。專注底部托架保護器的肋桿，接著並排刷動底側托架，清除任何灰塵。



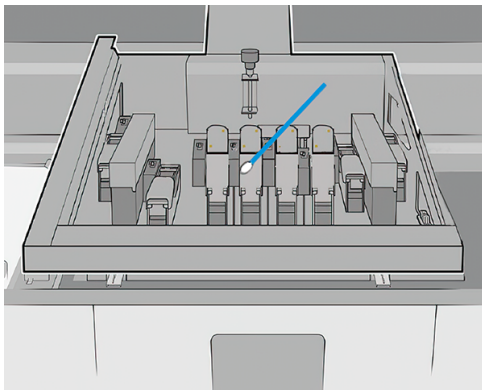
6. 將噴頭插槽 1 移到上層位置。從印表機正面開始，重複相同的清潔程序。



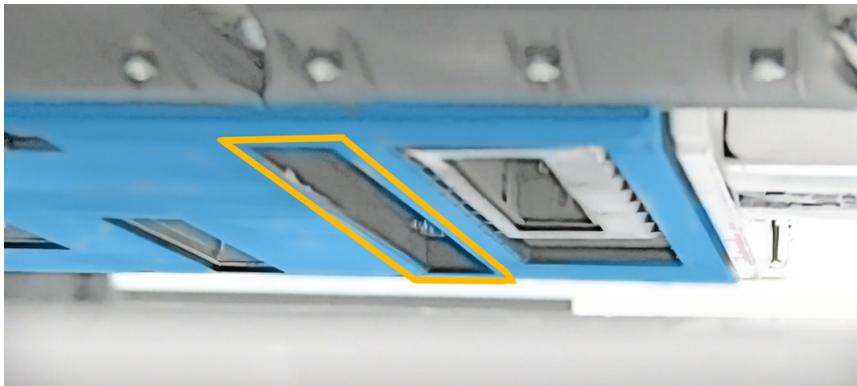
7. 將噴頭插槽 7 移到上層位置。從印表機正面開始，重複相同的清潔程序。



8. 從托架的頂部，將棉花棒插入每個噴頭插槽，然後小心清潔各插槽的接縫。



9. 將托架和平台之間的軟刷插入已取出氣霧篩網的插槽。並排刷動底側托架，清除任何灰塵。

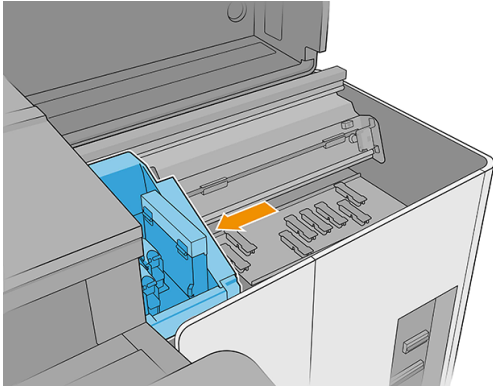


完成清潔作業

下列幾個步驟將為您提供有關此主題的完整程序。

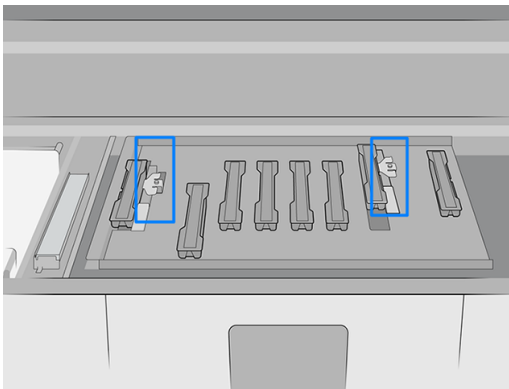
1. 僅限 2700W：將可移動插槽系統設回最初設定。

2. 檢查加蓋系統狀態，並視需要進行清潔。

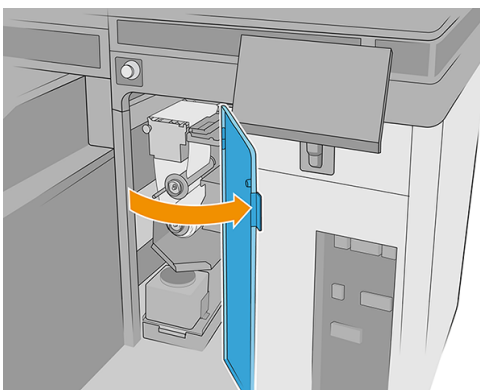


3. 僅限 2700W：將加蓋站設回最初設定。

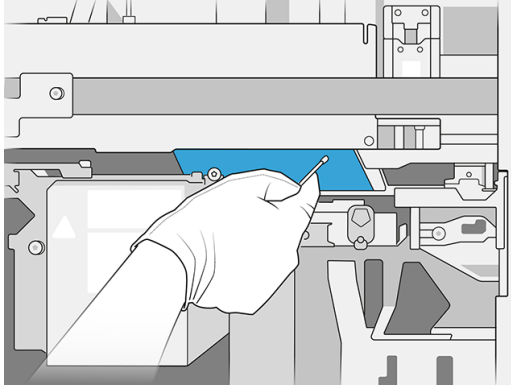
⚠ 注意： 僅限 2700W：可移動插槽設定與加蓋設定必須一致，否則可能影響噴頭運作。



4. 從壓板上小心取出紙材，然後丟棄。
5. 打開清潔捲筒擋門。

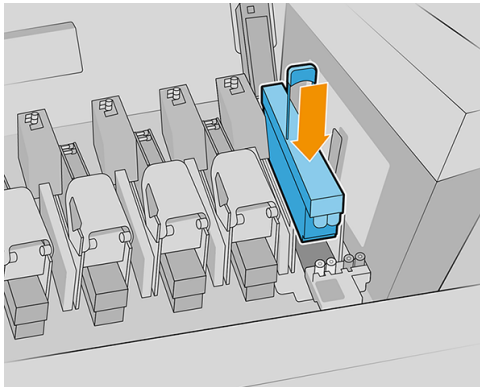



- 將托架移回清潔捲筒紙上方。使用清潔套件提供的棉花棒擦拭直線型感應器，將棉花棒稍微用通用工業清潔劑沾濕 (如 Simple Green)。用乾布擦掉任何殘餘的肥皂泡沫。



- 將噴頭插入其各自插槽。

⚠ 注意： 僅限 2700W：托架、加蓋站和噴頭一定要正確密封。



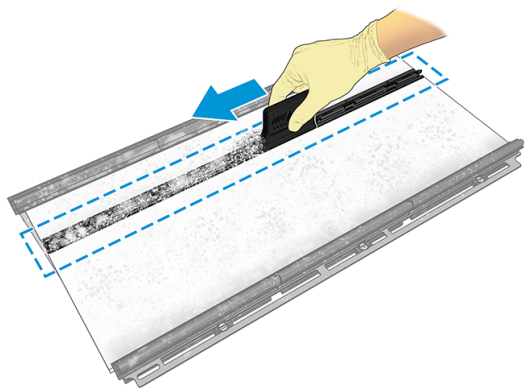
- 僅限 2700W：再次檢查可移動插槽系統設定正確無誤。
- 關上所有護蓋。
- 開啟印表機電源。
- 持續等候，直到重新裝填按鈕閃爍燈號。
- 持續等候，直到 Internal Print Server 的印表機狀態從開機中變為閒置。
- 使用 Internal Print Server，將托架承梁移到列印位置。
- 在 Internal Print Server 中，選取噴頭應用程式，然後點選省略符號圖示 ，然後點選更換。

清潔墨水收集器中央肋桿

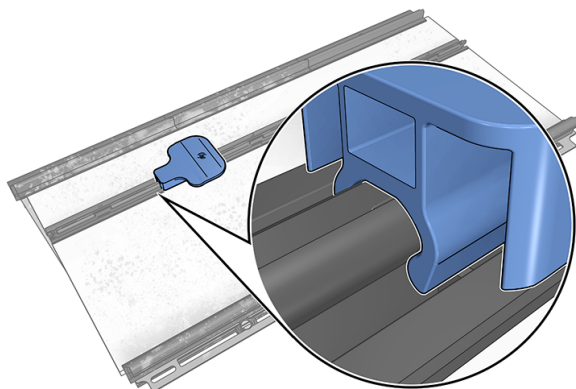
HP 建議在整個操作期間戴上手套。

- 從印表機中拆除墨水收集器 (請參閱[位於第 5 頁的解除安裝套件](#))。

2. 使用套件提供的清潔工具來清潔墨水收集器中央肋桿。這時應將清潔工具裝上中央肋桿，並沿著肋桿滑動，就可去除累積的墨漬。



3. 檢查紙材邊緣支架，確認其正確裝上中央肋桿。



4. 用布沾點蒸餾水，清潔轉向器滾輪。



清潔 CK 保存盒和色彩校準感應器盒

HP 建議在整個操作期間戴上手套。

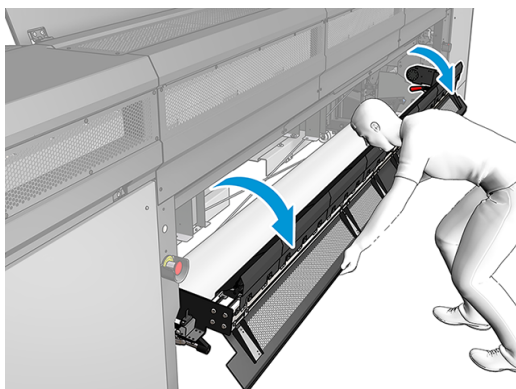
表格 2-8 警告標籤

灼傷的危險	擠壓的危險	夾到手指的危險	危險的移動零件	觸電的危險
				
如需更多安全資訊，請參閱印表機的使用者指南				

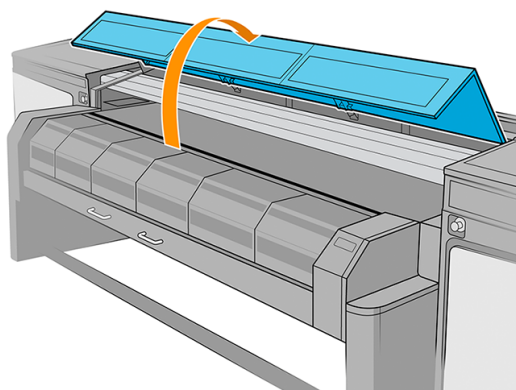
清潔 CK 保存盒

下列幾個步驟將為您提供有關此主題的完整程序。

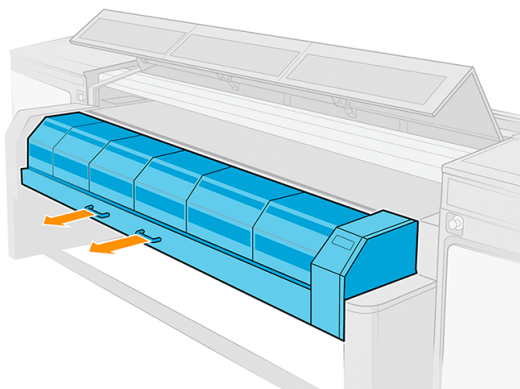
1. 將掃描軸移到最上方位置。
2. 關閉印表機。
3. 關閉印表機總開關和電氣箱電子開關。
4. 打開裝紙台。



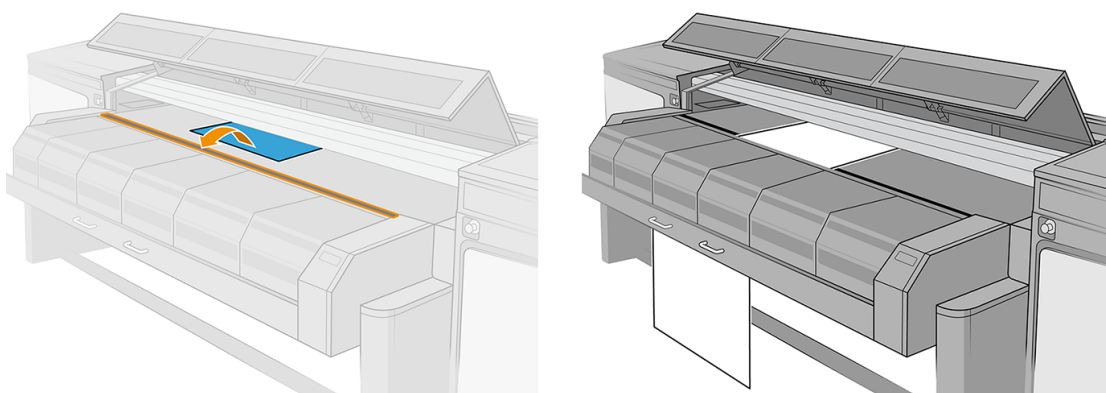
5. 打開前方窗蓋。



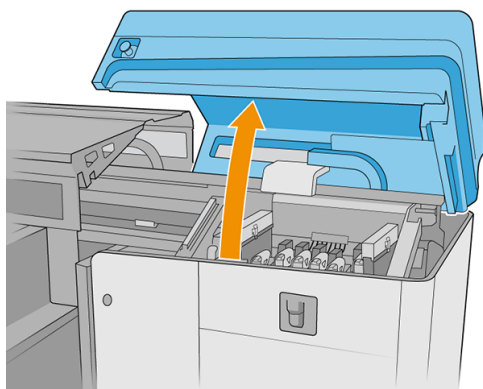
6. 打開固化乾燥模組。



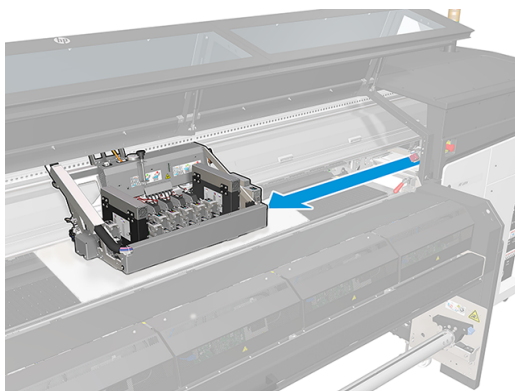
7. 在壓板中間放一張紙材來接住灰塵。



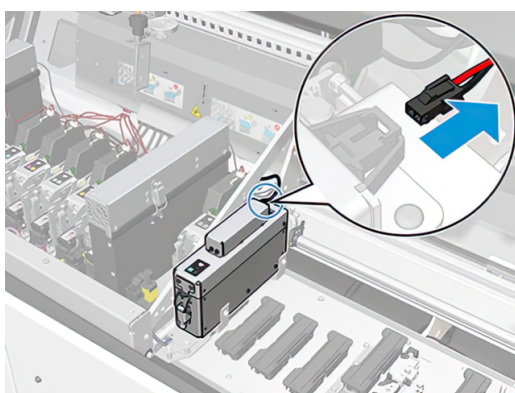
8. 打開托架護蓋。



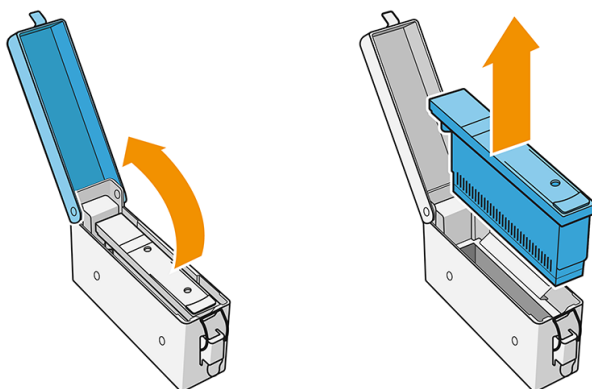
9. 將托架移到紙材上方。



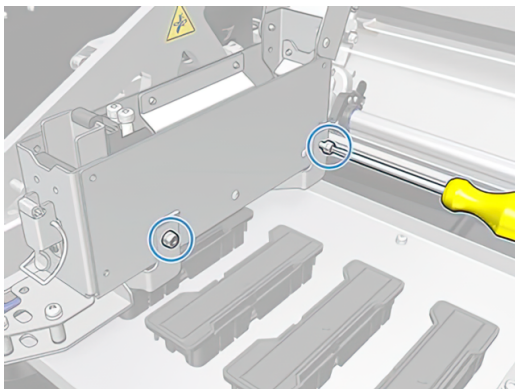
10. 中斷保存盒開關。



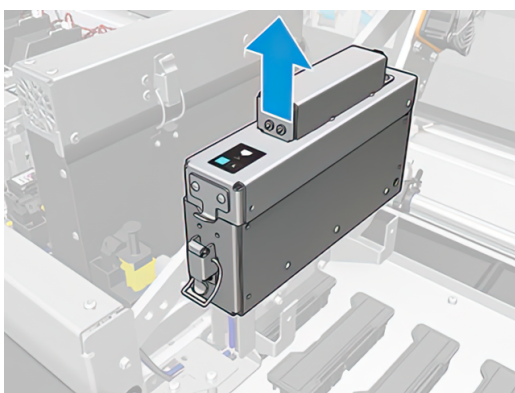
11. 如果保存盒中有噴頭，請將其取出。



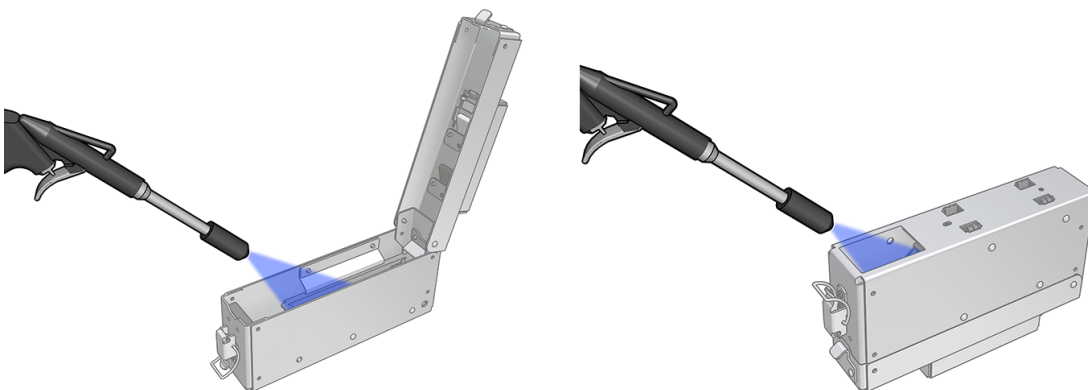
12. 使用 Torx 15 螺絲起子，從保存盒中拆下 2 根螺絲。



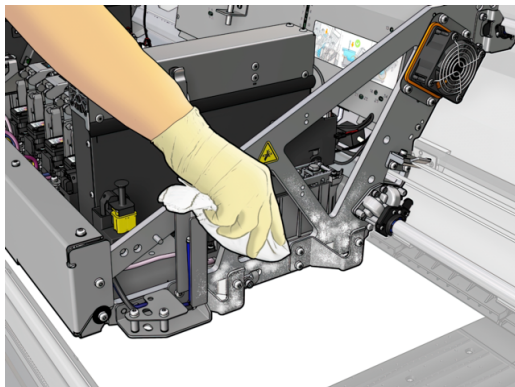
13. 取出保存盒。



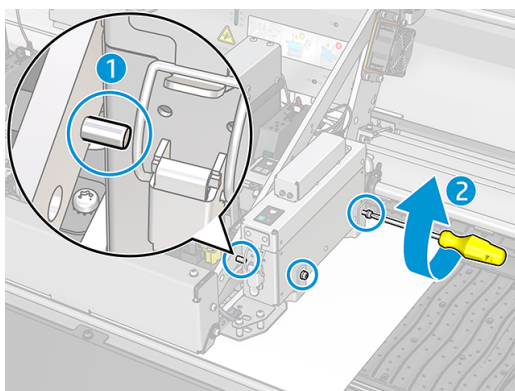
14. 使用壓縮空氣吹掉保存盒內側與外側表面的灰塵。



15. 使用無棉絮布料來清潔支撐壓板，清除累積的氣溶膠。



16. 重新裝上保存盒。放入盒子並使其接觸正面針腳，然後重新鎖上先前拆下的螺絲。

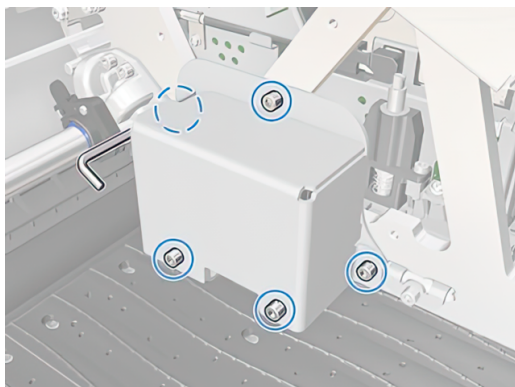


17. 將噴頭裝回保存盒，然後重新連接開關。

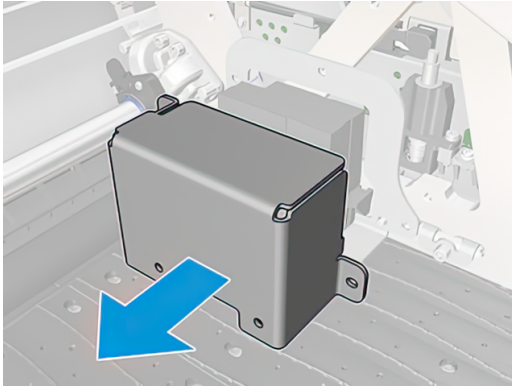
清潔色彩校準感應器盒

下列幾個步驟將為您提供有關此主題的完整程序。

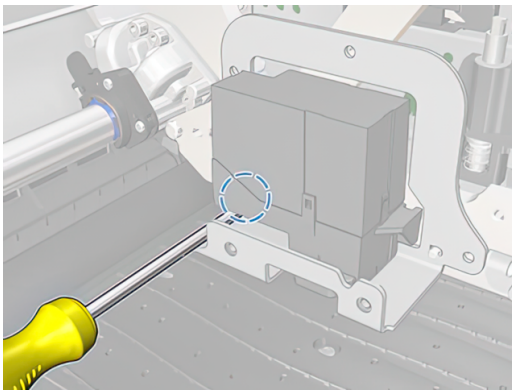
1. 使用 3 號六角扳手，從色彩校準感應器盒拆下 5 根螺絲。



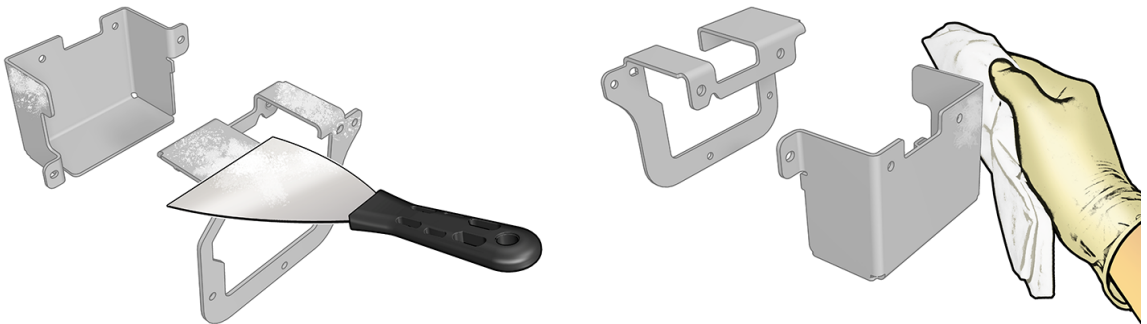
2. 拆下包裝箱的外蓋。



3. 使用 3 號六角扳手，從色彩校準板拆下螺絲。



4. 使用內附的金屬補土刀來刮除擋板與壓板上的任何乾掉墨漬。乾掉墨漬大多數會累積在底面。最後您可以使用內附的無棉絮布料，完成整個清潔程序。



5. 放回壓板與擋板，並重新裝回先前拆下的螺絲。
6. 從壓板上小心取出紙材，然後丟棄。
7. 開啟印表機電源。
8. 持續等候，直到重新裝填按鈕閃爍燈號。
9. 持續等候，直到內部列印伺服器的印表機狀態從**開機**中變為**閒置**。
10. 使用 內部列印伺服器，將托架承梁移到列印位置。

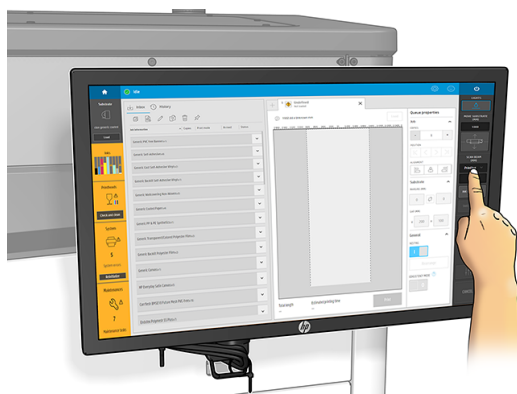
清潔乾燥擴散器

HP 建議在整個操作期間戴上手套。

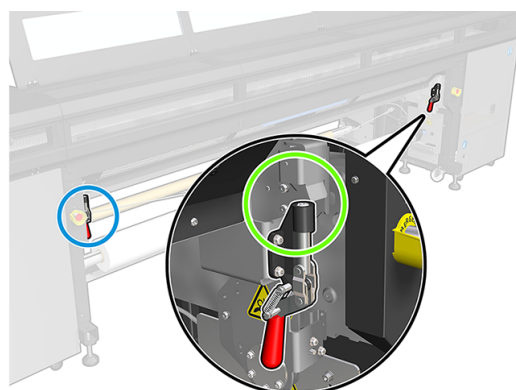
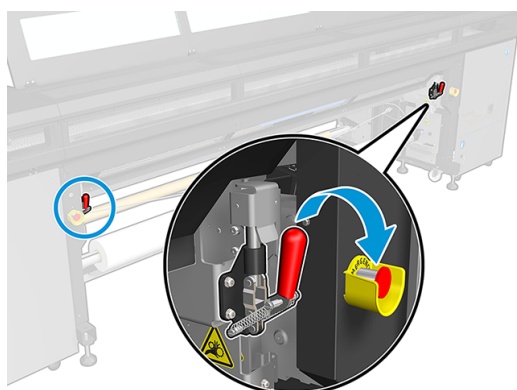
表格 2-9 警告標籤

灼傷的危險	擠壓的危險	夾到手指的危險	危險的移動零件	觸電的危險
				
如需更多安全資訊，請參閱印表機的使用者指南				

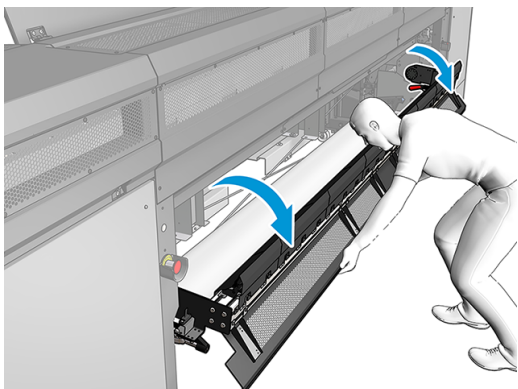
1. 確認印表機不在列印中
2. 取出紙材，然後抬高托架承梁。



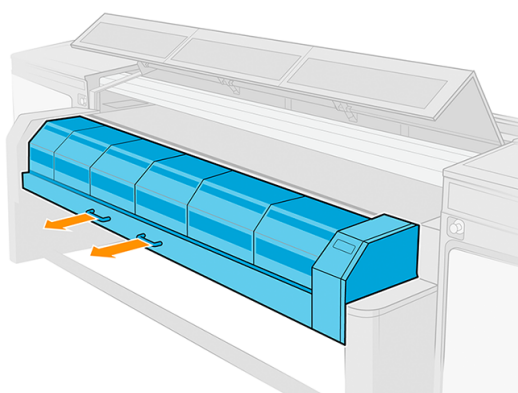
3. 關閉印表機。
4. 打開裝紙台門鎖。



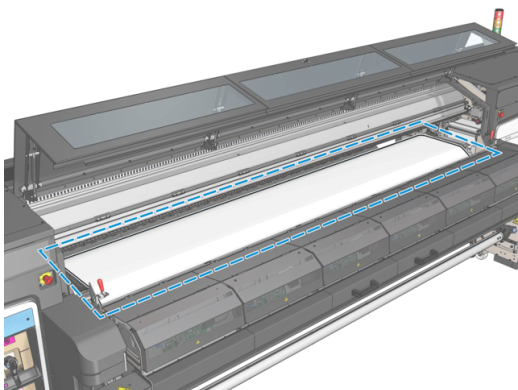
5. 打開裝紙台。



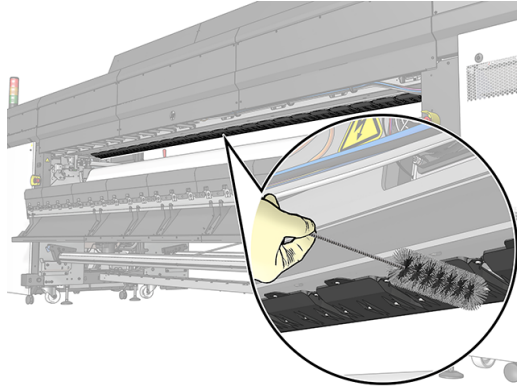
6. 打開固化乾燥模組。



7. 用一張紙材蓋住整張壓板來接住灰塵。用膠帶來固定紙材位置。



- 移至印表機背面，然後使用內箱包材隨附的軟刷清潔堆積在乾燥擴散器上的墨漬。



- 從壓板上小心取出紙材，然後丟棄。
- 關上固化乾燥模組。
- 關上裝紙台。
- 開啟印表機電源。
- 持續等候，直到重新裝填按鈕閃爍燈號。
- 持續等候，直到內部列印伺服器的印表機狀態從**開機**中變為**閒置**。
- 使用內部列印伺服器，將托架承梁移到列印位置。

清潔固化乾燥壓板 (外側) 和固化乾燥風扇

下列各節提供有關此主題的詳細資訊。

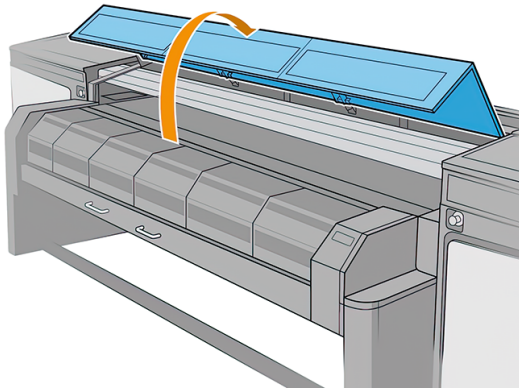
表格 210 警告標籤

灼傷的危險	擠壓的危險	夾到手指的危險	危險性移動零件	觸電危險
				
如需更多安全資訊，請參閱印表機的使用者指南				

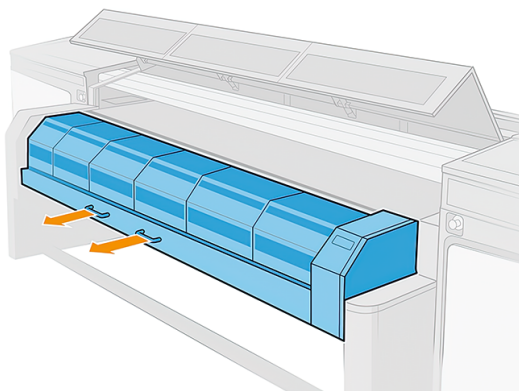
清潔固化乾燥衝擊板 (外部)

下列幾個步驟將為您提供有關此主題的完整程序。

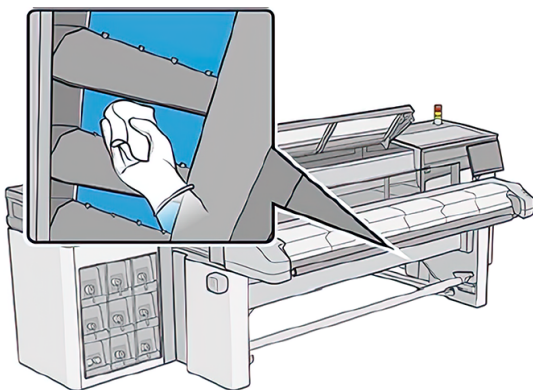
1. 打開前方窗蓋。



2. 拉出固化乾燥模組。



3. 躺在地面上，以清潔固化乾燥模組的底部。




4. 使用無棉絮的布料沾取通用工業清潔劑 (如 Simple Green)，徹底清潔平台上的墨水。
5. 使用刷子來清除孔中的墨水。
6. 等待清潔劑揮發。
7. 關上固化乾燥模組和前方窗蓋。

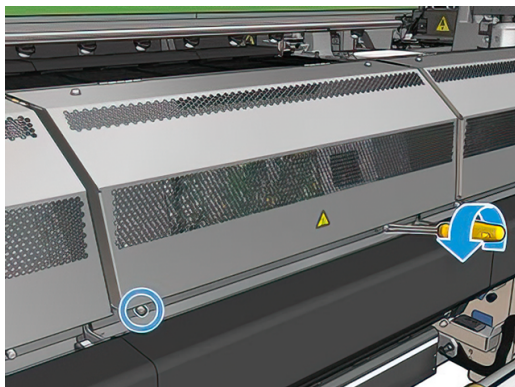
清潔固化乾燥風扇

下列幾個步驟將為您提供有關此主題的完整程序。

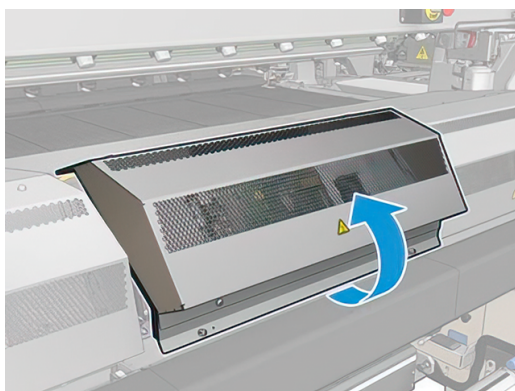
1. 關閉印表機。

 **重要：**請等候固化與乾燥風扇停止旋轉。

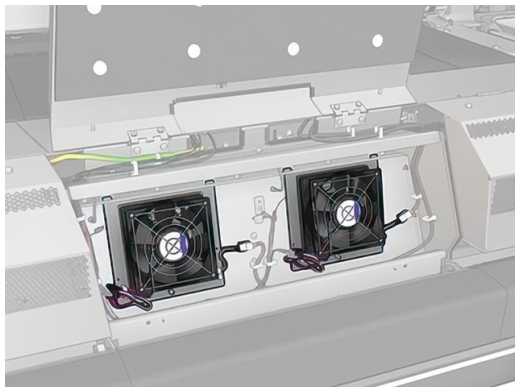
2. 使用螺絲起子拆下固化乾燥模組的螺絲。



3. 提起 PCA 模組，以便伸入內部。

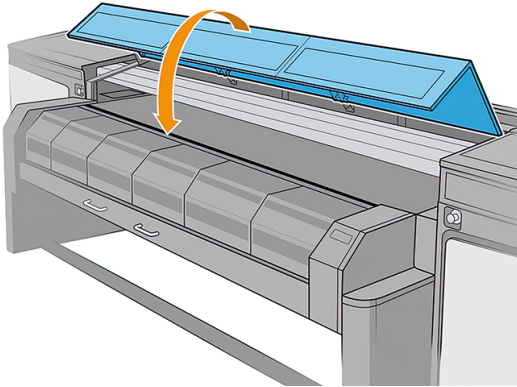


4. 清潔風扇。



5. 關閉 PCA 模組。

6. 使用螺絲起子將螺絲裝回並旋緊，以固定固化乾燥模組。
7. 關上前方窗蓋。



8. 開啟印表機電源，然後等待重新裝填按鈕閃爍。
9. 按一下重新裝填按鈕。
10. 等候，直到後螢幕的印表機狀態從**開機中**變為**閒置**。

清潔固化乾燥模組的孔板

孔板是一個位於固化乾燥組件的鑽孔金屬片。固化乾燥風扇通過其孔洞，將熱空氣吹送到紙材上。

請參閱印表機使用者指南。

檢查並清理凝結水、窗口橡膠和底板側邊

這個程序涵蓋於印表機的一般檢查和清潔作業中。

請參閱印表機使用者指南。

墨水收集器已啟用紙材的疑難排解

出現問題時的一些建議。

已啟用墨水收集器的紙材上有墨痕

任何接觸紙材的元件如已髒污，或損毀紙材或其塗層，即可能發生此問題。

檢查壓輪的壓力正確，檢查轉向器、列印壓板及(特別是)墨水收集器泡棉上有無過多灰塵，並視需要進行清潔。

如果紙材長邊連續出現標記，請在印表機進紙端的紙材塗層中查看是否有不均勻。

內容有顆粒和不銳利

此問題主要發生在列印噴頭校準或紙材前移不正確的時候。

在多孔紙材上校正列印噴頭可能會產生困難，因為校正圖的線條可能會列印在網孔上，因此無法看見。在此情況下，HP 建議您在自黏乙烷基或者在寬度與要列印紙材類似的紙材上，進行列印噴頭校正。

使用墨水收集器時，紙材前移感應器將自動停用，因此紙材前移是由 drive-roller 編碼器所控制。手動前移校準調整也可用於列印時，以便修正前移因素，在使用的紙材上獲得最佳效果。如果出現紙材前移問題，請特別注意紙材是否變形，因為紡織品材料只要施予不正確的張力，很容易就會延展，並造成前移問題。請參閱紙材的預設設定。

色彩一致性

由於紡織品與網狀材料的多孔和不平坦特性，色彩校準不會啟用，也無法保證捲筒紙、列印噴頭或印表機間的色彩一致性。

若要改善長時間執行的色彩一致性，請確定使用同一批紙材。若要確保印表機間的色彩一致性，必須建立紙材的外部設定檔。

下面列出使用不同批次的相同紙張時所形成色彩差異的範例：

