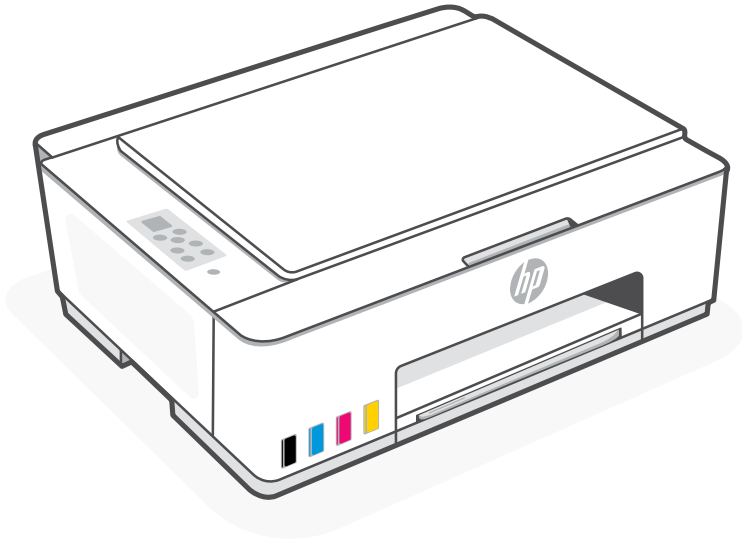




Setup and Reference Guide

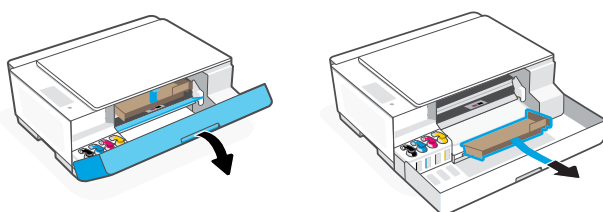
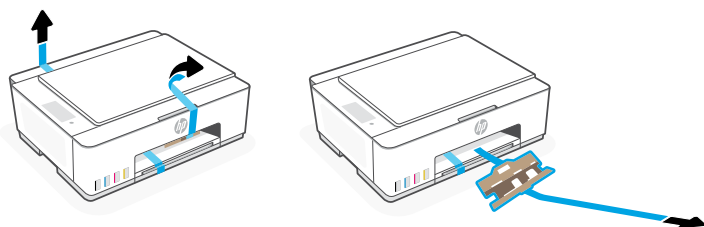
FR	Manuel d'installation et guide de référence	9
PT	Guia de configuração e referência	15
21	الإعداد والدليل المرجعي	AR



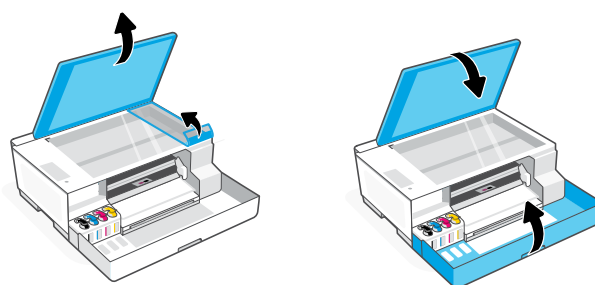
HP Smart Tank 580-590 series

1 Remove packaging and power on

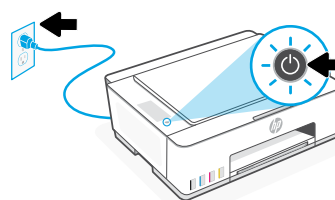
1. Remove all the tape and packing materials.
Note: Keep the packaging materials for repacking in case you need to move the printer.



2. Open the scanner lid and remove the film. Close the scanner lid and front door.



3. Plug in and power on the printer. Keep the printer on during setup.

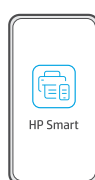


2 Choose an option for setting up your printer

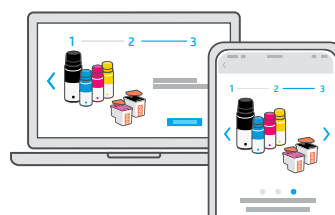
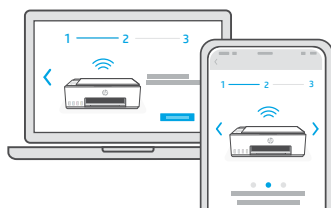
Recommended

Option 1: Guided setup with HP Smart

1. Go to 123.hp.com on a mobile device or computer to install the HP Smart software.



2. Open **HP Smart**. If prompted, create or sign in to an HP account.
3. On the Home screen, choose the option to add a printer, and follow the instructions to connect the printer to your network (only 2.4 GHz Wi-Fi supported).
4. View animations to fill ink tanks, install printheads, load paper, and perform printheads alignment in HP Smart. HP Smart has everything you need to finish setup.



Option 2: Manual setup



Follow illustrations in this guide to set up the hardware, then use the HP Smart software to connect to Wi-Fi and finish setup.

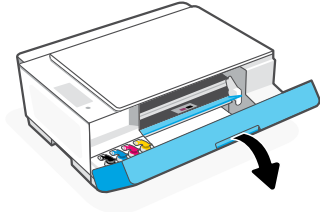


Manual Setup

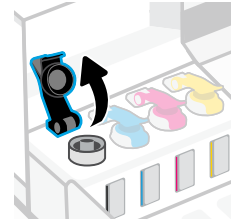
1 Fill the ink tanks



1. Open the front door.



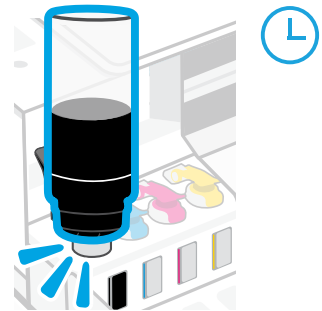
2. Open the cap of the ink tank you want to fill.



3. Twist open the ink bottle.

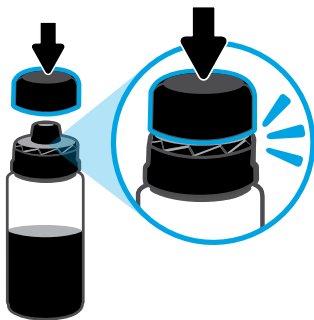


4. Place the bottle upside down onto the tank and click into place. Wait for the ink to fill the tank.
Note: The black bottle will have ink left in the bottle.

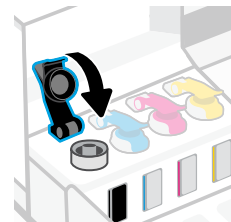


5. Close the ink bottle, firmly pushing the cap onto the bottle.

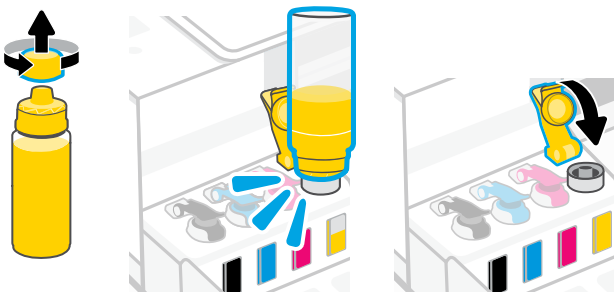
Note: If there is ink left in the bottle, close the bottle properly and store upright in a cool, dark place.




6. Securely close the tank cap.

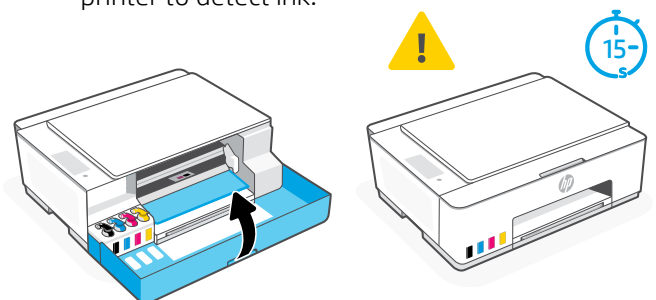


7. Repeat to fill all tanks.



8. Close the front door.

 Wait approximately 15 seconds for the printer to detect ink.



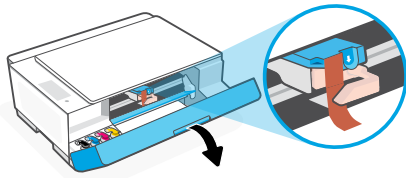
2 Install printheads



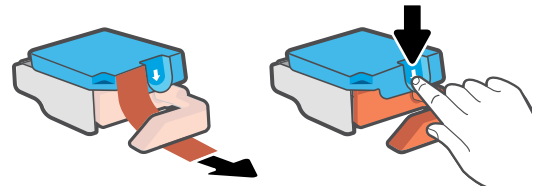
Before installing printheads, ensure the following:

- The printer is on.
- All four ink tanks are filled.
- You have closed the front door for approximately 15 seconds after filling ink.

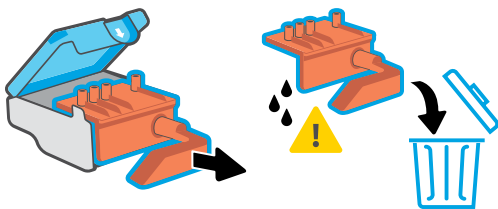
1. Open the front door. Make sure the print carriage has moved to the center; if not, close the door for 15 seconds.



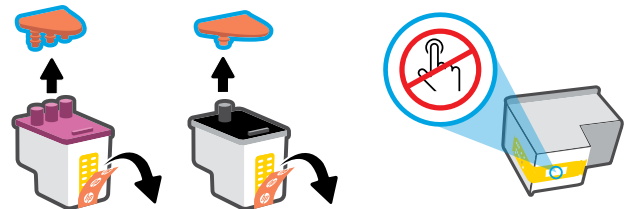
2. Remove the orange tape from the printhead cover. Press and release the blue latch to open the printhead cover.



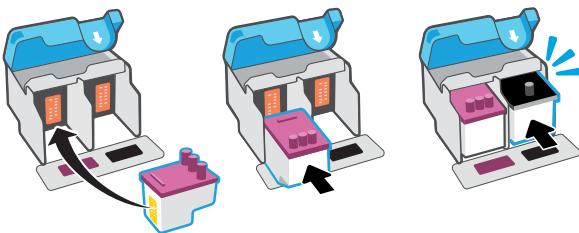
3. Remove and discard the orange guard.
Note: Keep the guard upright; handle carefully to avoid ink leaks.



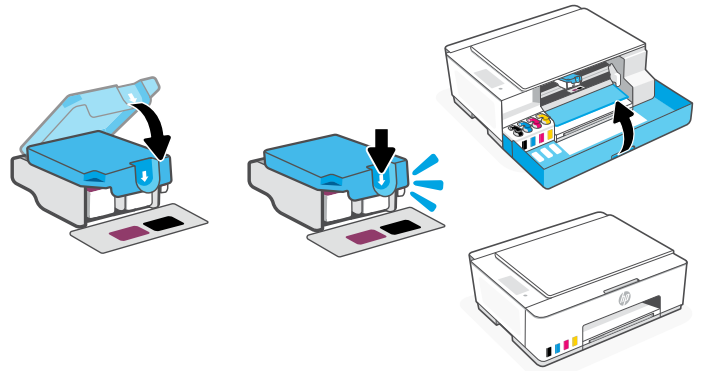
4. Remove the orange cap and tape from both printheads.
Caution: Do not touch the electric contacts or print nozzles under the tape.



5. Insert the printhead and click into place. Repeat to install the other printhead.
Note: Make sure the electric contacts are facing inside.

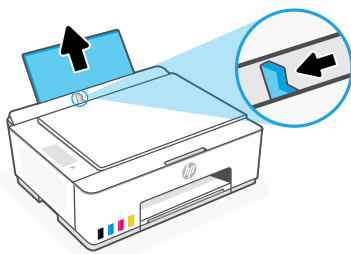


6. Close the printhead cover and the front door.
Note: Make sure the printhead cover is properly closed.

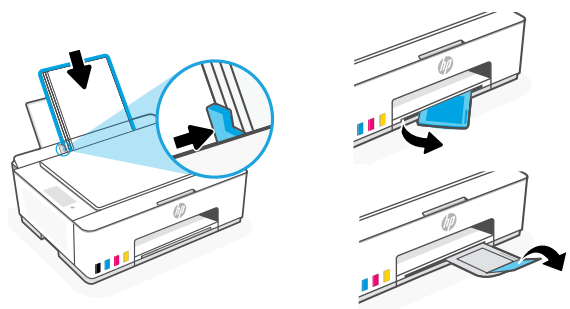


3 Load paper

1. Pull up the paper tray, and slide out the paper guide.

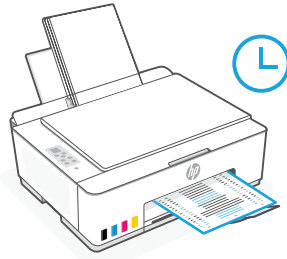



2. Load new, unused Letter or A4 paper, and adjust the paper guide. Open the output tray extender.



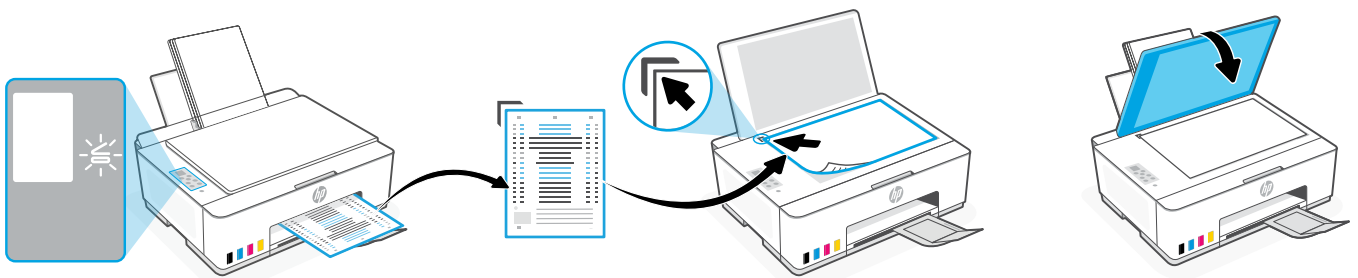
4 Scan the printhead alignment page

1. After loading paper, wait for the alignment page to print.

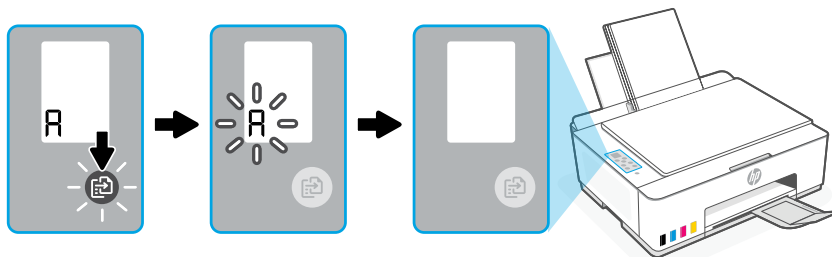


2. When the **Open Lid** light  blinks, open the scanner lid and place the printed page face-down on the scanner glass, aligned to the indicated corner. Close the scanner lid.

Note: Make sure you scan the alignment page printed by the printer.




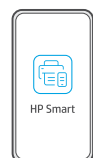
3. Press the blinking copy button to scan the page.
On the printer display, the icon "A" blinks during the scan and disappears when alignment is done.



Printer hardware setup is complete after printhead alignment is done.

5 Install the HP Smart software

1. Make sure the **Wi-Fi** light  on the printer control panel is blinking. If not, see the **Help and tips for Wi-Fi and connectivity** section in this guide.
2. Install the HP Smart software from **123.hp.com** on a computer or mobile device.



123.hp.com

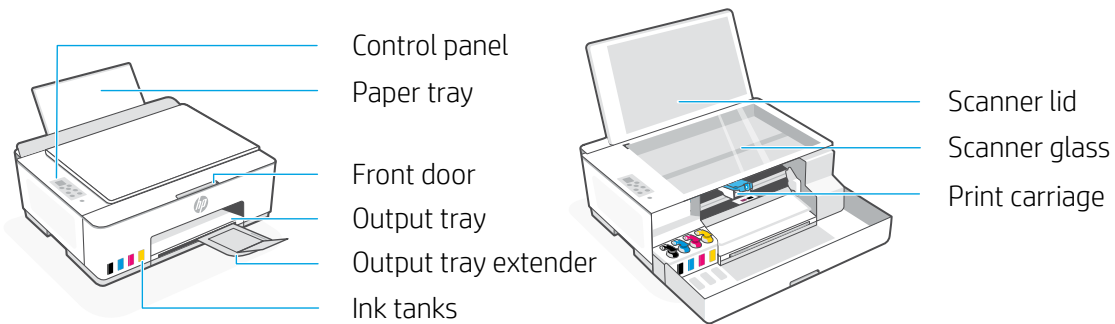
3. Open **HP Smart**. If prompted, create or sign in to an HP account.
4. On the Home screen, choose the option to add a printer, and follow the instructions to connect the printer to your network (only 2.4 GHz Wi-Fi supported).



Get help with setup
Find setup information and videos online.
hp.com/support/printer-setup













Printer Reference

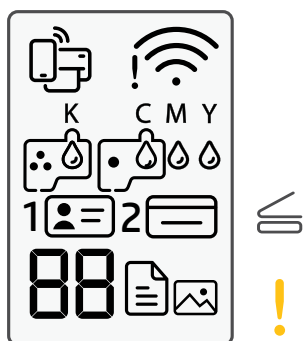




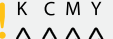


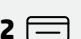


Control panel buttons and lights



-  **Power** button: Turn the printer on or off.
-  **Open Lid** light: Open the scanner lid to copy or scan.
-  **Attention** light: Indicates problems with paper, ink, or printheads.
-  **Color Copy** button: Start color copying.
-  **Black Copy** button: Start black-and-white copying.
Note: For multiple copies, press multiple times or press and hold.
-  **ID Copy** button: Place a card anywhere on scanner glass to copy both sides onto same page.
-  **Wi-Fi** button/light: Turn on or off Wi-Fi. The light indicates Wi-Fi status.
-  **Information** button: Print summary of printer settings and status.
-  **Resume** button: Resume a job after a disruption.
-  **Cancel** button: Cancel the current job.

Control panel display

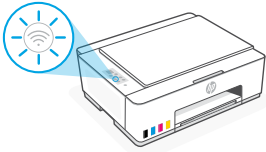


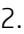


-  Wi-Fi Direct status.
-  Wi-Fi status and signal strength.
-  **K C M Y**
Ink related issues, including low on ink.
-  Photo Copy mode for copying on photo paper.
-  **1**
Place the front of ID card on scanner glass.
-  **2**
Place the back of ID card on scanner glass.
-  **E1/E2**
Media related issues, including out of paper.
- E3**
Paper size/length mismatch.
- E3**
Print carriage jam or printhead cover not closed.
- E4**
Paper jam.
- E7**
Out of ink.
-  **E7**
Printheads related issues.
Note: Do not open the printhead cover unless instructed.

Help and tips for Wi-Fi and connectivity

If the software is unable to find your printer during setup, check the following conditions to resolve the issue.

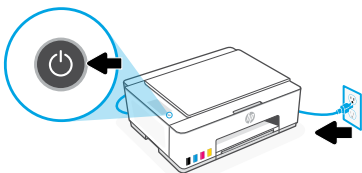
Note: This printer only supports a 2.4 GHz Wi-Fi connection.

Potential Issue	Solution
<p>Printer Wi-Fi setup mode timed out</p> 	<p>If the Wi-Fi light is off, the printer might not be in Wi-Fi setup mode. Restart Wi-Fi setup mode:</p> <ol style="list-style-type: none"> 1. Press and hold  for 5 seconds until the control panel buttons light up. 2. Press and hold  and  for 5 seconds until the Wi-Fi light blinks blue. 3. Wait for one minute. Close and reopen HP Smart, and then try connecting again.
<p>Computer or mobile device too far from printer</p>	<p>Move your computer or mobile device closer to the printer. Your device might be out of range of the printer's Wi-Fi signal.</p>
<p>Computer connected to a Virtual Private Network (VPN) or remote work network</p>	<p>Disconnect from a VPN before installing HP Smart software. You can't install apps from the Microsoft Store when connected to a VPN. Connect to the VPN again after finishing printer setup.</p> <p>Note: Consider your location and the security of the Wi-Fi network before disconnecting from a VPN.</p>
<p>Bluetooth is turned off on your computer or mobile device</p> <p>Location is turned off on your mobile device</p>	<p>Turn on Bluetooth for the computer or mobile device being used to complete printer setup. For mobile devices, turn on Location services also. Bluetooth and Location help the software find your network and printer.</p> <p>Note: Your location is not being determined and no location information is being sent to HP as part of the setup process.</p>

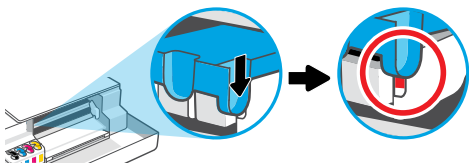
Move printer properly to prevent ink leaks

 hp.com/support/movingsmarttank

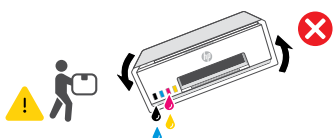
1. Turn off the printer and remove the power cord.



3. Press down on the side of the printhead cover to release the cover.

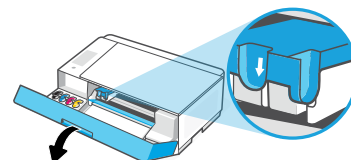


5. Pack the printer in a box (if available). While moving the printer, keep it horizontal to prevent ink leakage.

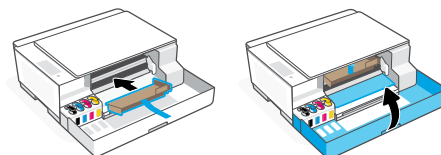


7. Connect the power cord and turn on the printer.

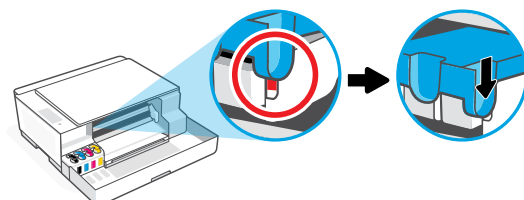
2. Open the front door. Make sure the print carriage is all the way to the left; if not, manually move it to the left.



4. Insert a cardboard restraint. Close the front door.



6. After unpacking, push down the blue latch to close the printhead cover. Make sure the cover is properly closed.

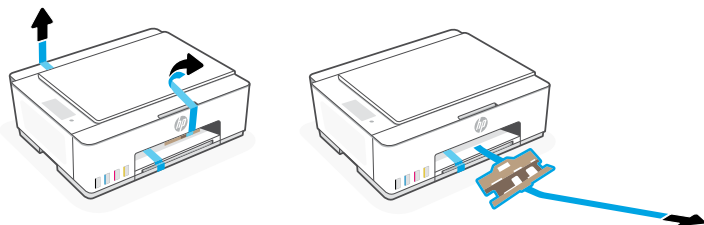


For printer troubleshooting and videos, visit hp.com/support

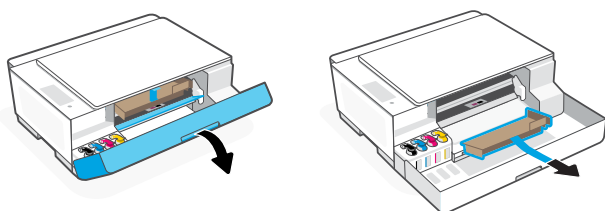
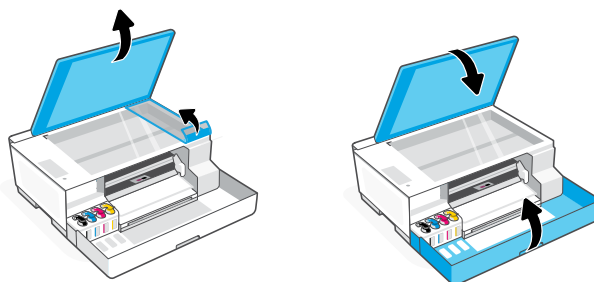
1 Déballage et mise sous tension

1. Retirez tous les rubans adhésifs et matériaux d'emballage.

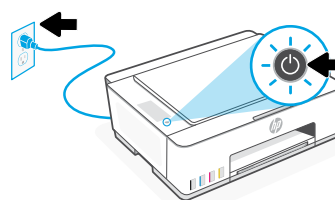
Remarque : Conservez le matériel d'emballage pour pouvoir transporter ultérieurement l'imprimante.



2. Ouvrez le capot du scanner et retirez le film de protection. Refermez le capot et le panneau avant.



3. Branchez et allumez l'imprimante. Laissez l'imprimante allumée pendant la configuration.

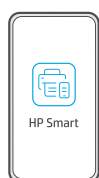


2 Choisissez le mode de configuration souhaité pour votre imprimante

Recommandé

Option 1 : Configuration guidée avec l'application HP Smart

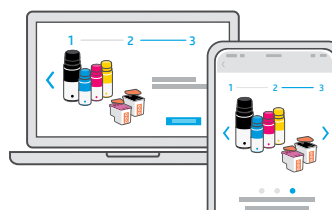
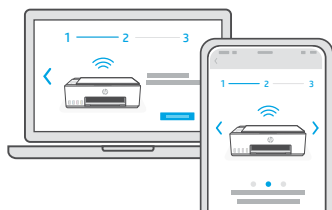
1. Rendez-vous sur 123.hp.com pour télécharger et installer l'application HP Smart sur votre ordinateur ou appareil mobile.



123.hp.com



2. Ouvrez **HP Smart**. Créez un compte HP ou connectez-vous, le cas échéant.
3. Sur l'écran d'accueil, cliquez sur Ajouter une imprimante, puis suivez les instructions pour la connecter à votre réseau sans fil (Wi-Fi 2,4 GHz uniquement).
4. Suivez les animations explicatives pour remplir les réservoirs d'encre, installer les têtes d'impression, charger le papier et effectuer l'alignement des têtes d'impression dans HP Smart. HP Smart vous fournit toutes les instructions nécessaires pour terminer la configuration de votre imprimante.



Option 2 : Configuration manuelle



Suivez les illustrations de ce guide pour installer le matériel, puis utilisez le logiciel HP Smart pour vous connecter au Wi-Fi et terminer la configuration.

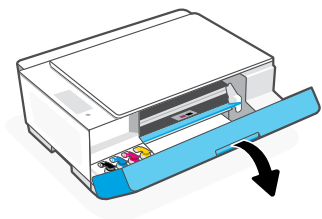


Configuration manuelle

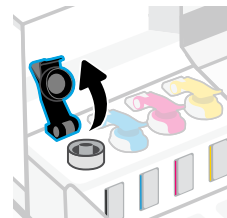
1 Remplissage des réservoirs d'encre



1. Ouvrez le panneau avant.



2. Ouvrez le capuchon du réservoir d'encre que vous souhaitez remplir.

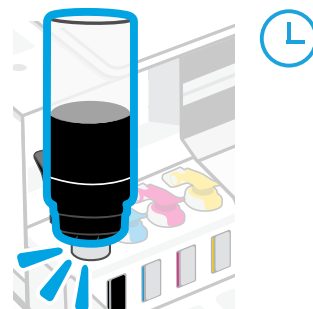


3. Ouvrez la bouteille d'encre.



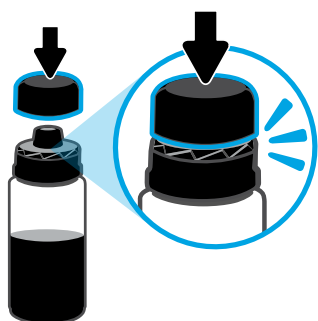
4. Retournez la bouteille, placez-la au-dessus du réservoir puis insérez-la correctement dans le goulot du réservoir. Laissez l'encre se vider dans le réservoir.

Remarque : Il restera toujours un peu d'encre dans la bouteille noire.



5. Fermez la bouteille d'encre en appuyant fermement le bouchon sur la bouteille.

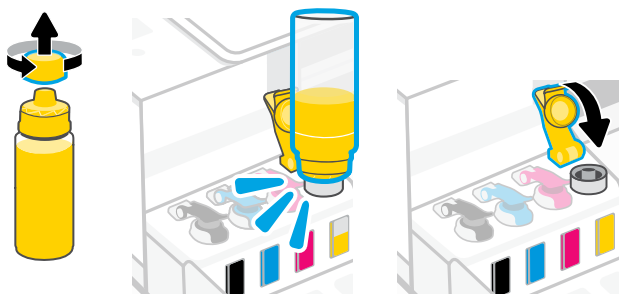
Remarque : S'il reste de l'encre dans le flacon, refermez bien le bouchon et conservez le flacon en position verticale dans un endroit frais et sombre.



6. Refermez le capuchon du réservoir.

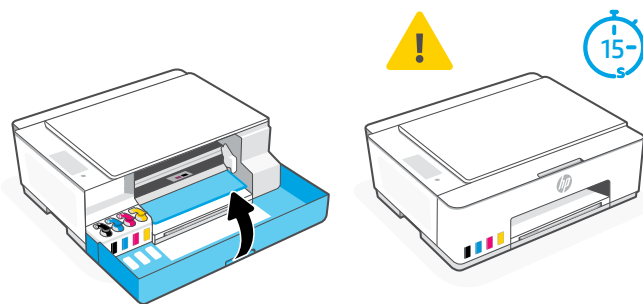


7. Répétez les étapes précédentes pour remplir tous les autres réservoirs.



8. Refermez le panneau avant.

 Patientez environ 15 secondes pour que l'encre soit détectée par l'imprimante.



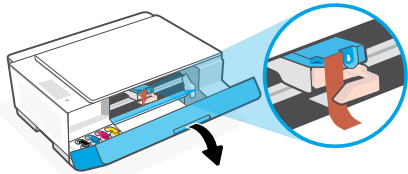
2 Installation des têtes d'impression



! Avant d'installer les têtes d'impression, assurez-vous que :

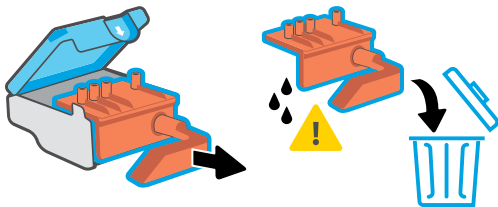
- L'imprimante est allumée.
- Vous avez refermé le panneau avant pendant environ 15 secondes une fois le remplissage d'encre terminé.

1. Ouvrez le panneau avant. Assurez-vous que le chariot d'impression s'est déplacé au centre de l'imprimante ; si ce n'est pas le cas, refermez le panneau avant pendant 15 secondes.



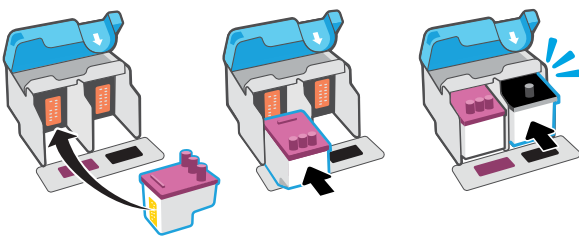
3. Retirez et jetez la protection orange.

Remarque : Gardez-la en position verticale et manipulez-la avec précaution pour éviter toute fuite d'encre.

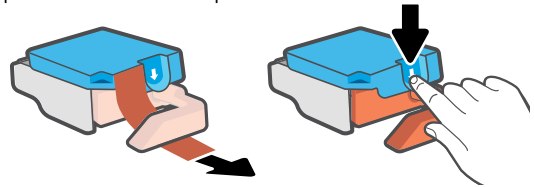


5. Insérez la tête d'impression dans son emplacement en la poussant jusqu'à ce qu'elle s'enclenche. Répétez l'opération pour l'autre tête d'impression.

Remarque : Veillez à ce que les contacts cuivrés soient tournés vers l'intérieur.

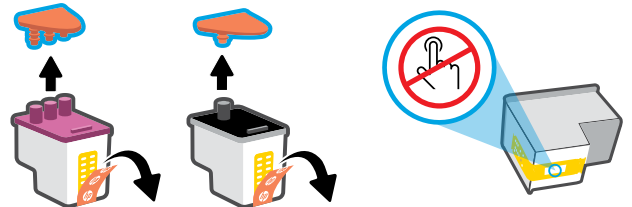


2. Retirez la languette orange du capot de la tête d'impression. Appuyez et relâchez le loquet bleu pour ouvrir le capot de la tête d'impression.



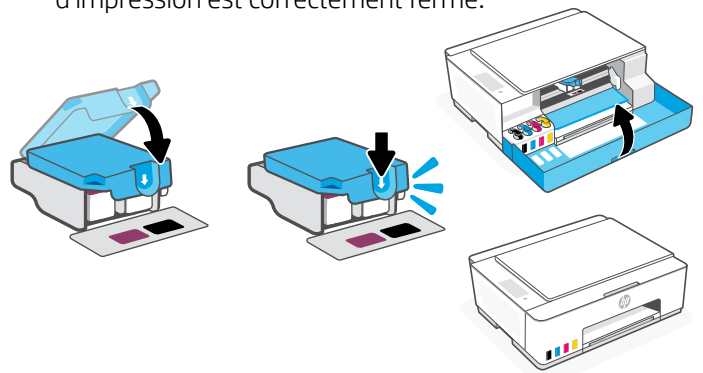
4. Retirez le capuchon et la languette orange des deux têtes d'impression.

Attention : Ne touchez pas les contacts cuivrés ou les buses d'impression sous la languette.



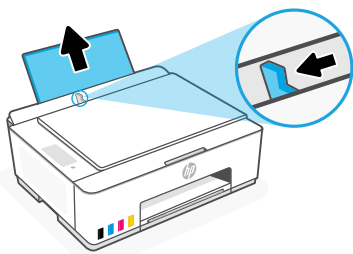
6. Refermez le capot de la tête d'impression et le panneau avant.

Remarque : Assurez-vous que le capot de la tête d'impression est correctement fermé.

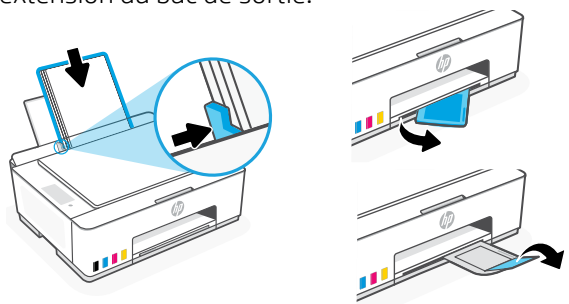


3 Chargement du papier

1. Relevez le bac à papier et faites glisser le guide-papier vers la gauche.

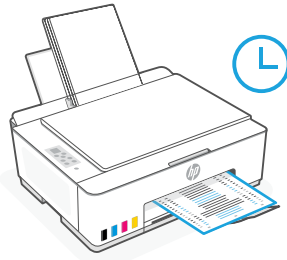


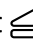
2. Chargez une pile de papier blanc au format Lettre ou A4, puis ajustez le guide-papier. Ouvrez l'extension du bac de sortie.



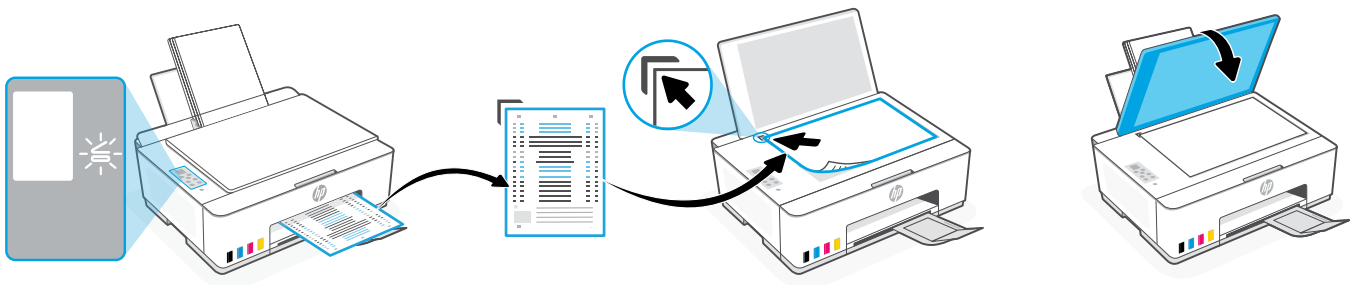
4 Numérisation de la page d'alignement de la tête d'impression

1. Une fois le papier chargé, attendez que la page d'alignement s'imprime.

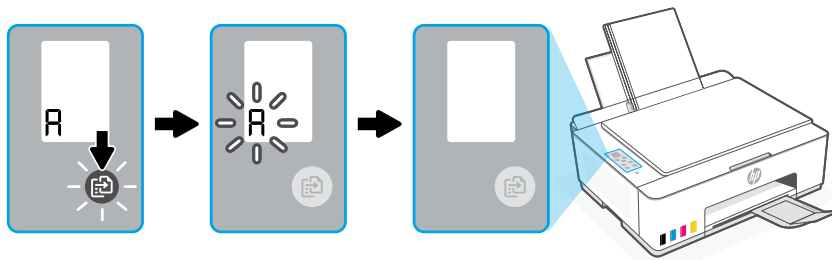


2. Lorsque le voyant **Ouverture capot**  clignote, ouvrez le capot du scanner et placez la face imprimée de la page sur la vitre du scanner, en l'alignant sur le coin indiqué. Refermez le capot du scanner.

Remarque : Assurez-vous de numériser la page d'alignement produite par l'imprimante.




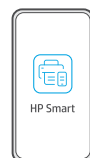
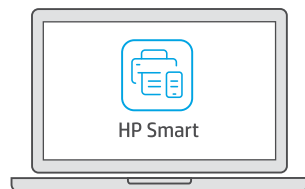
3. Appuyez sur le bouton clignotant " Copie " pour numériser la page.
La lettre " A " clignote sur l'écran de l'imprimante pendant la numérisation et disparaît une fois l'alignement terminé.



La configuration matérielle de l'imprimante est terminée après l'alignement de la tête d'impression.

5 Installation de l'application HP Smart

1. Vérifiez que le voyant **Wi-Fi**  du panneau de commande de l'imprimante clignote. Si ce n'est pas le cas, consultez la section **Aide et conseils pour le Wi-Fi et la connectivité** de ce guide.
2. Rendez-vous sur **123.hp.com** pour télécharger et installer l'application HP Smart sur votre ordinateur ou appareil mobile.



123.hp.com

3. Ouvrez **HP Smart**. Créez un compte HP ou connectez-vous, le cas échéant.
4. Sur l'écran d'accueil, cliquez sur Ajouter une imprimante, puis suivez les instructions pour la connecter à votre réseau sans fil (Wi-Fi 2,4 GHz uniquement).



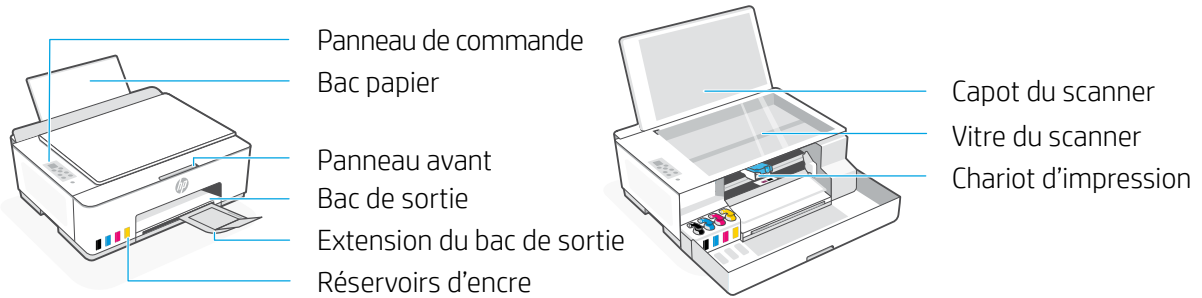
Obtenir de l'aide avec la configuration

Trouvez des informations et des vidéos en ligne sur la configuration.

hp.com/support/printer-setup







Présentation du panneau de commande

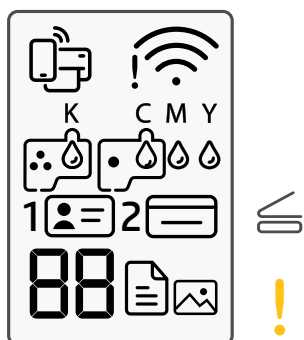







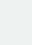
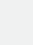
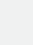


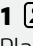





Boutons et voyants du panneau de commande



-  Bouton **Marche/Arrêt** : Appuyez sur ce bouton pour allumer ou éteindre l'imprimante.
-  Voyant **Ouverture capot** : S'allume lorsque vous devez ouvrir le capot du scanner pour copier ou numériser.
-  Voyant **Avertissement** : Indique un problème avec le papier, l'encre ou les têtes d'impression.
-  Bouton **Copie Couleur** : Permet de lancer une copie en couleur.
-  Bouton **Copie monochrome** : Permet de lancer une copie en noir et blanc.
Remarque : Appuyez sur le bouton plusieurs fois ou maintenez-le enfoncé pour augmenter le nombre de copies.
-  Bouton **Copie carte d'identité** : Placez la carte n'importe où contre la vitre du scanner pour copier les deux côtés de la carte sur la même page.
-  Bouton/voyant **Wi-Fi** : Permet d'activer ou de désactiver la fonctionnalité Wi-Fi. Le voyant Wi-Fi affiche le statut sans fil.
-  Bouton **Informations** : Permet d'imprimer une page d'informations résumant les paramètres et l'état de l'imprimante.
-  Bouton **Reprendre** : Permet de reprendre une tâche après une interruption.
-  Bouton **Annuler** : Permet d'annuler une tâche d'impression.

Écran du panneau de commande



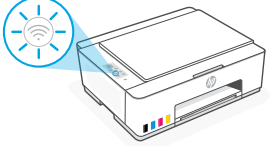

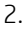

-  Icône Wi-Fi Direct.
-  Icône d'état de la connexion sans fil.
-        K C M Y
Problèmes liés à l'encre, par ex. niveau d'encre bas.
-  Indique le mode Copie photo pour la copie sur papier photo.
-  **1** Placez le recto de la carte d'identité sur la vitre du scanner.
-  **2** Placez le verso de la carte d'identité sur la vitre du scanner.
-   Problèmes liés au support, par ex. papier épuisé.
- E1/E2**
Le format ou la longueur de papier ne correspond pas.
- E3**
Blocage du chariot d'impression ou capot des têtes d'impression non fermé.
- E4**
Bourrage papier.
- E7**
Un ou plusieurs réservoirs sont vides.
-   Problèmes liés aux têtes d'impression.
Remarque : N'ouvrez pas le capot de la tête d'impression, sauf indication contraire.

Pour en savoir plus sur les voyants et les erreurs, consultez le site hp.com/support

Aide et conseils pour le Wi-Fi et la connectivité

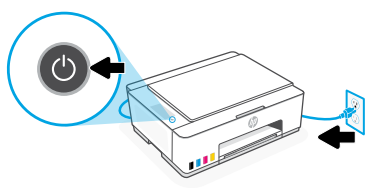
Si le logiciel ne parvient pas à trouver votre imprimante pendant la configuration, vérifiez les conditions suivantes pour résoudre le problème.

Remarque : Cette imprimante n'est compatible qu'avec une connexion Wi-Fi 2,4 GHz.

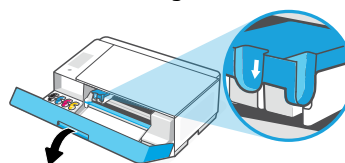
Problème potentiel	Solution
<p>Délai dépassé du mode de configuration du Wi-Fi de l'imprimante</p> 	<p>Si le voyant Wi-Fi est éteint, cela peut signifier que l'imprimante n'est pas en mode de configuration Wi-Fi.</p> <p>Redémarrez le mode de configuration Wi-Fi :</p> <ol style="list-style-type: none">1. Appuyez sur le bouton  et maintenez-le enfoncé pendant 5 secondes jusqu'à ce que les boutons du panneau de commande s'allument.2. Appuyez sur  et  pendant 5 secondes jusqu'à ce que le voyant Wi-Fi clignote en bleu.3. Patientez environ une minute. Fermez et rouvrez HP Smart, puis essayez à nouveau de vous connecter.
<p>Ordinateur ou périphérique mobile trop éloigné de l'imprimante</p>	<p>Rapprochez votre ordinateur ou appareil mobile de l'imprimante. Votre périphérique est peut-être hors de portée du signal Wi-Fi de l'imprimante.</p>
<p>Ordinateur connecté à un réseau privé virtuel (VPN) ou un réseau de travail à distance</p>	<p>Déconnectez-vous d'un VPN avant d'installer le logiciel HP Smart. Vous ne pouvez pas installer d'applications depuis le Microsoft Store si vous êtes connecté à un VPN. Connectez-vous à nouveau au VPN après avoir terminé la configuration de l'imprimante.</p> <p>Remarque : Tenez compte de votre emplacement et de la sécurité du réseau Wi-Fi avant de vous déconnecter d'un VPN.</p>
<p>Le Bluetooth est désactivé sur votre ordinateur ou votre périphérique mobile</p> <p>La fonction Localisation est désactivée sur votre périphérique mobile</p>	<p>Activez le Bluetooth de l'ordinateur ou du périphérique mobile utilisé pour terminer la configuration de l'imprimante. Pour les périphériques mobiles, activez également les services de localisation.</p> <p>La fonction Bluetooth et Localisation aident le logiciel à trouver votre réseau et votre imprimante.</p> <p>Remarque : Votre emplacement n'est pas identifié et aucune information de localisation n'est envoyée à HP au cours du processus de configuration.</p>

Instructions en cas de transport de l'imprimante hp.com/support/movingsmarttank

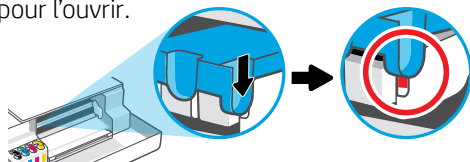
1. Éteignez l'imprimante et débranchez le cordon d'alimentation.



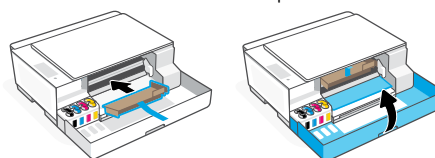
2. Ouvrez le panneau avant. Vérifiez que le chariot se trouve du côté gauche de l'imprimante ; sinon, déplacez-le manuellement vers la gauche.



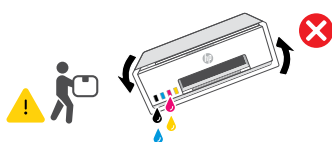
3. Appuyez sur le loquet du capot de la tête d'impression pour l'ouvrir.



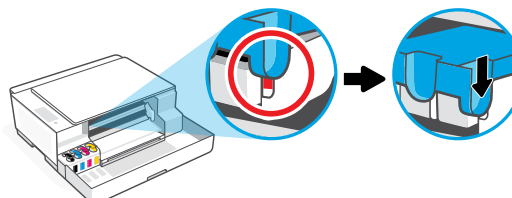
4. Protégez la zone d'accès aux têtes d'impression avec un morceau de carton. Refermez le panneau avant.



5. Emballez l'imprimante dans une boîte (si disponible). Lorsque vous déplacez l'imprimante, maintenez-la à l'horizontale afin d'éviter toute fuite d'encre.



6. Après avoir déballé l'imprimante, appuyez sur le loquet bleu pour fermer le capot de la tête d'impression. Assurez-vous que le capot est correctement fermé.



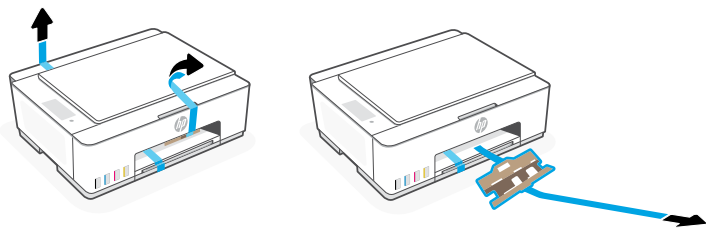
7. Rebranchez l'imprimante et mettez-la sous tension.

Pour obtenir plus d'informations sur le dépannage et consulter des vidéos, rendez-vous sur la page hp.com/support

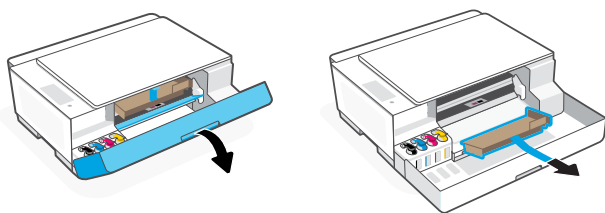
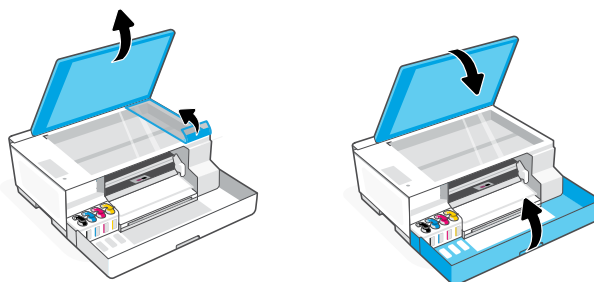
1 Remova os materiais de embalagem e ligue a impressora

1. Remova todas as fitas e materiais de embalagem.

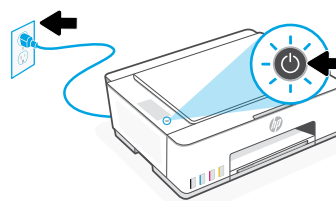
Observação: Guarde os materiais de embalagem para o caso de você precisar transportar a impressora.



2. Abra a tampa do scanner e remova o filme. Feche a tampa do scanner e a porta frontal.



3. Conecte o cabo de alimentação e ligue a impressora. Mantenha a impressora ligada durante a configuração.

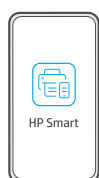


2 Escolha uma opção para configurar sua impressora

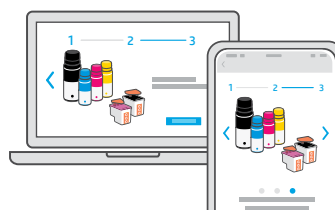
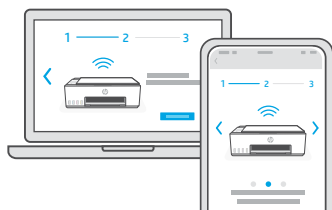
Recomendado

Opção 1: Configuração guiada com o HP Smart

1. Acesse 123.hp.com em um dispositivo móvel ou computador para instalar o software HP Smart.



2. Abra o **HP Smart**. Se solicitado, crie ou faça login em uma conta da HP.
3. Na tela Inicial, escolha a opção de adicionar uma impressora e siga as instruções para conectar a impressora à sua rede (suporte apenas ao Wi-Fi 2,4 GHz).
4. Veja as animações para saber como encher os tanques de tinta, instalar cabeças de impressão, colocar papel e executar alinhamento das cabeças de impressão no HP Smart. O HP Smart tem todo o necessário para concluir a configuração.



Opção 2: Configuração Manual



Siga as ilustrações neste guia para configurar o hardware. Depois, use o software HP Smart para se conectar ao Wi-Fi e concluir a configuração.

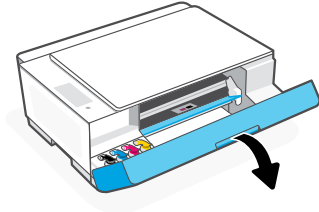


Configuração Manual

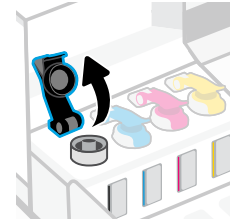
1 Abastecer os tanques de tinta



1. Abra a porta frontal.



2. Abra a tampa do tanque de tinta a ser abastecido.

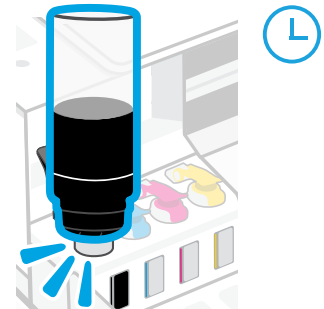


3. Gire a tampa do frasco de tinta, para abri-lo.



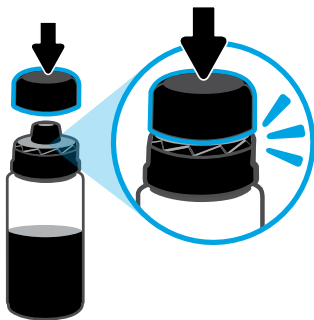
4. Coloque o frasco de cabeça para baixo no tanque e encaixe o frasco no lugar. Aguarde a tinta encher o tanque.

Observação: Vai sobrar tinta no frasco de tinta preta.

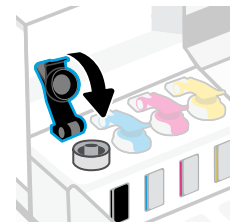


5. Feche o frasco de tinta empurrando a tampa com força no frasco.

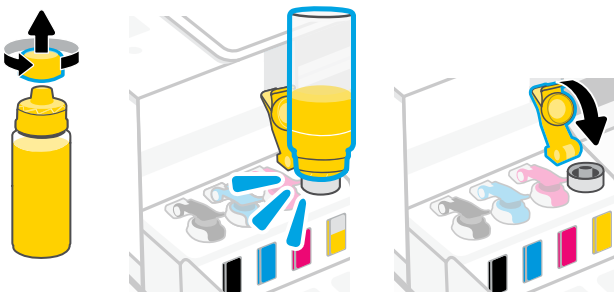
Observação: Se sobrar tinta no frasco, feche-o corretamente e armazene-o em um lugar fresco e escuro.



6. Feche bem a tampa do tanque.

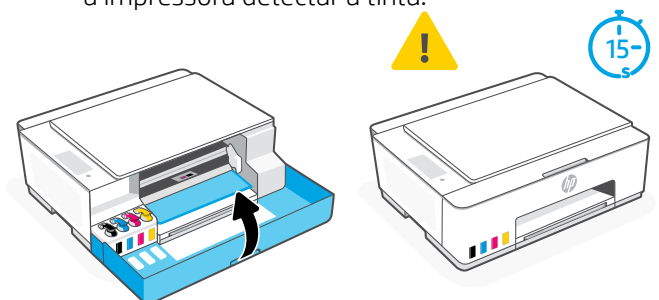


7. Repita o processo para encher todos os tanques.



8. Feche a porta frontal.

! Aguarde cerca de 15 segundos para a impressora detectar a tinta.

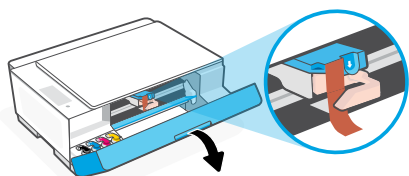


2 Instalar as cabeças de impressão

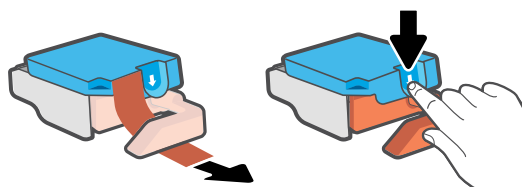


- !** Antes de instalar as cabeças de impressão, assegure-se do seguinte:
- A impressora está ligada.
 - Todos os quatro tanques de tinta estão cheios.
 - Você deixou a porta frontal fechada por aproximadamente 15 segundos depois de carregar a tinta.

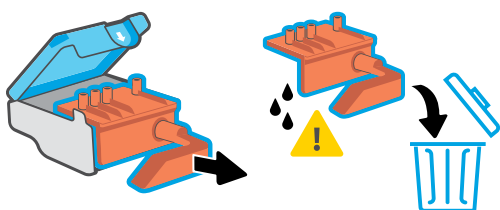
1. Abra a porta frontal. Verifique se o carro de impressão se move para o centro; senão, feche a porta por 15 segundos.



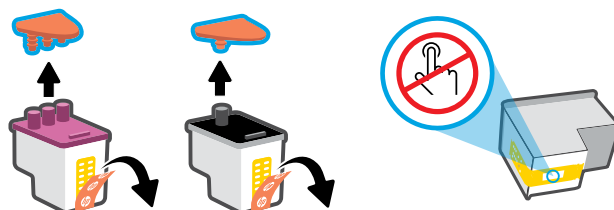
2. Remova a fita laranja da tampa da cabeça de impressão. Pressione e solte a trava azul para abrir a tampa da cabeça de impressão.



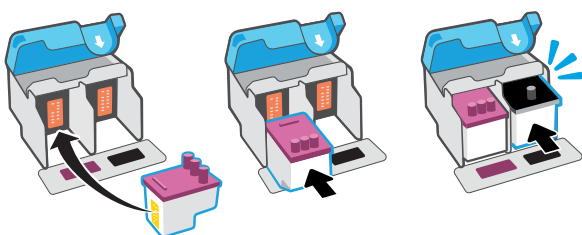
3. Remova e descarte a proteção laranja.
Observação: Mantenha a proteção virada para cima; manuseie com cuidado para evitar vazamentos de tinta.



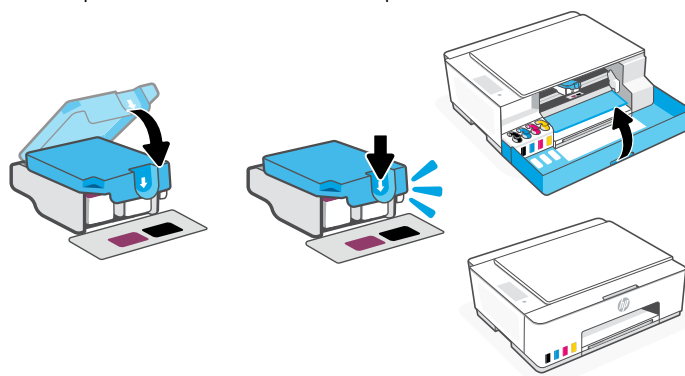
4. Remova a tampa laranja e a fita de ambas as cabeças de impressão.
Cuidado: Não toque nos contatos elétricos ou bicos de impressão sob a fita.



5. Insira a cabeça de impressão e encaixe-a no lugar. Repita o procedimento para instalar a outra cabeça de impressão.
Observação: Certifique-se de que os contatos elétricos estejam voltados para dentro.

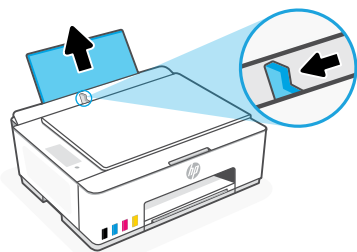


6. Feche a tampa da cabeça de impressão e a porta frontal.
Observação: Verifique se a tampa do cabeçote de impressão está fechada adequadamente.

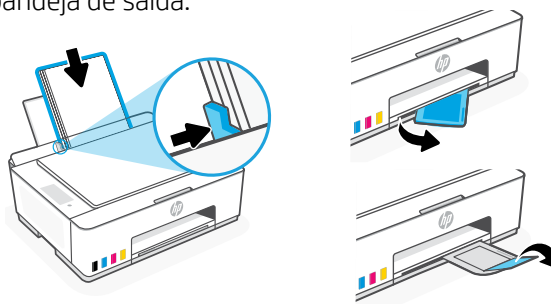


3 Colocar papel

1. Levante a bandeja de papel e deslize a guia de papel para fora.

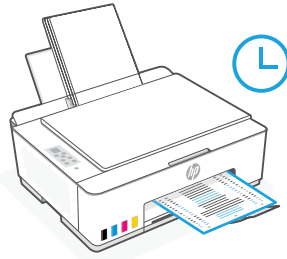


2. Coloque papel Carta ou A4 novo e não utilizado e ajuste a guia de papel. Abra o extensor da bandeja de saída.



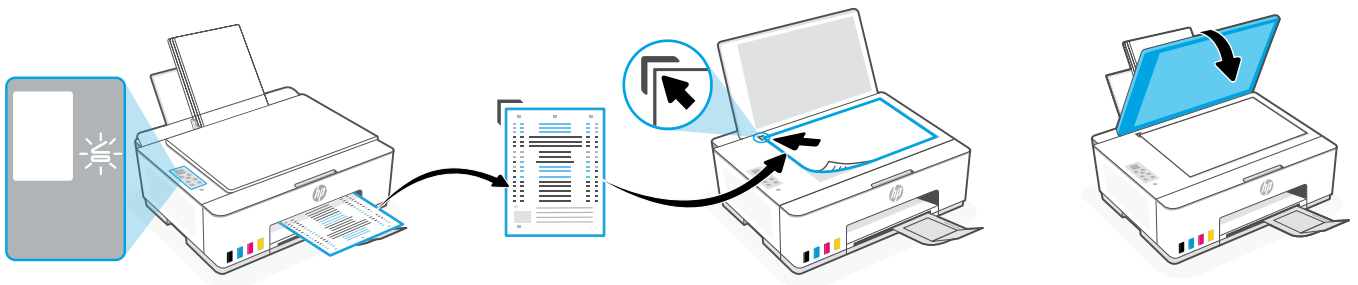
4 Digitalizar a página de alinhamento da cabeça de impressão

1. Após colocar papel, espere a página de alinhamento ser impressa.



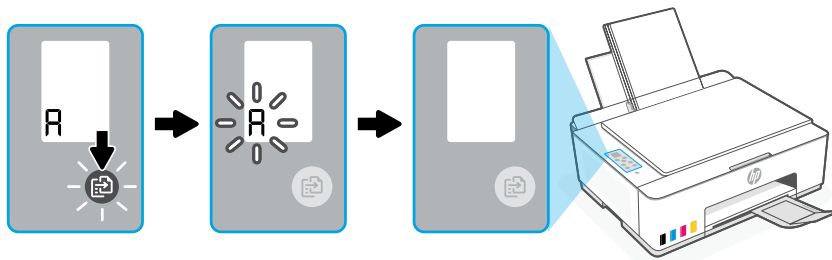
2. Quando a luz de **Tampa aberta** começar a piscar, abra a tampa do scanner e coloque a página com o lado impresso para baixo, no vidro do scanner, alinhada ao canto indicado. Feche a tampa do scanner.

Observação: Certifique-se de digitalizar a página de alinhamento produzida pela impressora.



3. Pressione o botão Copiar piscante, para digitalizar a página.

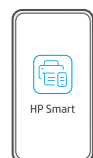
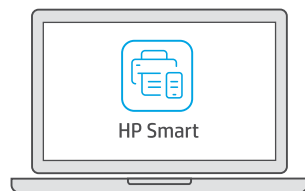
No visor da impressora, o ícone "A" pisca durante a digitalização e desaparece quando o alinhamento está pronto.



A configuração do hardware estará concluída quando o alinhamento da cabeça de impressão terminar.

5 Instalar o aplicativo HP Smart

1. Certifique-se de que a luz **Wi-Fi** (📶) no painel de controle esteja piscando. Senão, veja a seção **Ajuda e dicas para Wi-Fi e conectividade** neste guia.
2. Instale o software HP Smart de 123.hp.com em um computador ou dispositivo móvel.



123.hp.com

3. Abra o **HP Smart**. Se solicitado, crie ou faça login em uma conta da HP.
4. Na tela Inicial, escolha a opção de adicionar uma impressora e siga as instruções para conectar a impressora à sua rede (suporte apenas ao Wi-Fi 2,4 GHz).



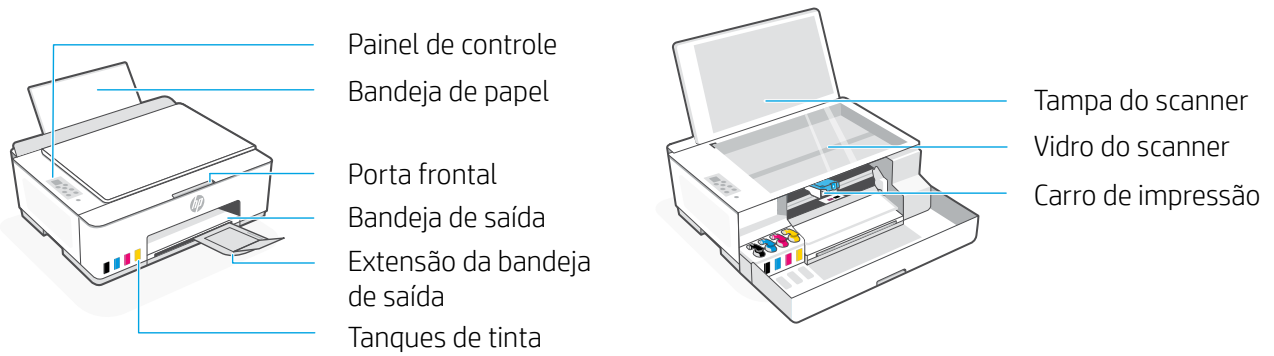
Obtenha ajuda para configuração

Encontre informações de configuração e vídeos online.

hp.com/support/printer-setup



Referência da impressora

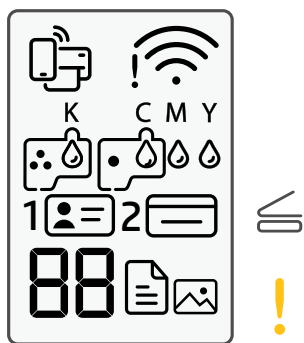


Botões e luzes do painel de controle



- Botão Liga/Desliga:** Liga ou desliga a impressora.
- Luz Tampa aberta:** Abra a tampa do scanner para copiar ou digitalizar.
- Luz Atenção:** Indica um problema com o papel, tinta ou cabeças de impressão.
- Botão Cópia em cores:** Inicia a cópia em cores.
- Botão Cópia em preto:** Inicia a cópia em preto e branco.
Observação: Para várias cópias, pressione várias vezes ou mantenha pressionado.
- Botão Cópia de ID:** Coloque a identidade em qualquer local do vidro do scanner para copiar os dois lados na mesma página.
- Botão/luz Wi-Fi:** Liga ou desliga o Wi-Fi. A luz indica o status do Wi-Fi.
- Botão Informações:** Imprima o resumo das configurações e status da impressora.
- Botão Continuar:** Retoma o trabalho após uma interrupção.
- Botão Cancelar:** Cancela o trabalho atual.

Visor do painel de controle

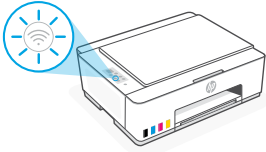


- Status do Wi-Fi Direct.
- Mostra o status e a força do sinal do Wi-Fi.
- K C M Y**
 Problemas relacionados à tinta, incluindo pouca tinta.
- Modo Cópia de foto para copiar em papel fotográfico.
- 1** Coloque a frente da identidade no vidro do scanner.
- 2** Coloque o verso da identidade no vidro do scanner.
- E1/E2** Problemas relacionados à mídia, incluindo falta de papel.
- E3** Congestionamento do carro de impressão ou tampa do cabeçote de impressão não fechada.
- E4** Congestionamento de papel.
- E7** Sem tinta.
- Problemas relacionados às cabeças de impressão.
Observação: Não abra a tampa da cabeça de impressão, a menos que seja instruído a isso.

Ajuda e dicas sobre Wi-Fi e conectividade

Se o software não encontra a impressora durante a configuração, verifique as seguintes condições para resolver o problema.

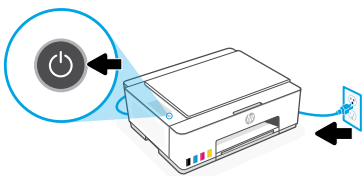
Observação: Esta impressora suporta apenas conexões Wi-Fi de 2,4 GHz.

Possível problema	Solução
<p>O tempo do modo de configuração do Wi-Fi da impressora expirou</p> 	<p>Se a luz de Wi-Fi estiver desligada, a impressora pode não estar no modo de configuração do Wi-Fi. Reinicie o modo de configuração do Wi-Fi:</p> <ol style="list-style-type: none">1. Mantenha ⓘ pressionado por cinco segundos até todos os botões do painel de controle se acenderem.2. Mantenha pressionados ⏪ e ⏩ por cinco segundos até que a luz Wi-Fi pisque em azul.3. Aguarde por um minuto. Feche e reabra o HP Smart e, em seguida, tente conectar novamente.
<p>Computador ou dispositivo móvel muito longe da impressora</p>	<p>Aproxime o computador ou o dispositivo móvel da impressora. Seu dispositivo pode estar fora do alcance do sinal de Wi-Fi da impressora.</p>
<p>Computador conectado a uma Rede Privada Virtual (VPN) ou rede de trabalho remota</p>	<p>Desconecte-se da VPN antes de instalar o software HP Smart. Não é possível instalar apps da Loja da Microsoft quando você está conectado a uma VPN. Conecte-se à VPN novamente depois de terminar a configuração da impressora.</p> <p>Observação: Avalie seu local e a segurança da rede Wi-Fi antes de desconectar-se de uma VPN.</p>
<p>O Bluetooth do seu computador ou dispositivo móvel está desligado</p> <p>A localização do seu dispositivo móvel está desligada</p>	<p>Ligue o Bluetooth para o computador ou dispositivo móvel sendo usado concluir a configuração da impressora. Para dispositivos móveis, ligue também os serviços de localização.</p> <p>O Bluetooth e a localização ajudam o software a encontrar a rede e a impressora.</p> <p>Observação: Sua localização não será determinada e nenhuma informação desse tipo será enviada para a HP como parte do processo de configuração.</p>

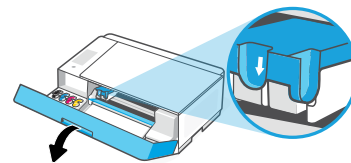
Mova a impressora da forma correta para evitar vazamentos de tinta

 hp.com/support/movingsmarttank

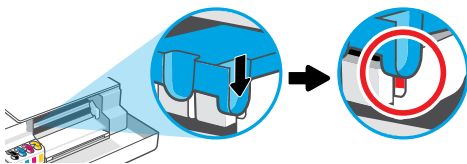
1. Desligue a impressora e remova o cabo de alimentação.



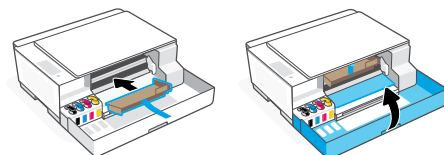
2. Abra a porta frontal. Certifique-se de que o carro de impressão tenha ido totalmente para a esquerda; senão, mova-o manualmente para a esquerda.



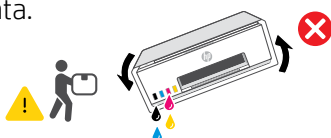
3. Pressione para baixo a lateral da tampa da cabeça de impressão para liberar a tampa.



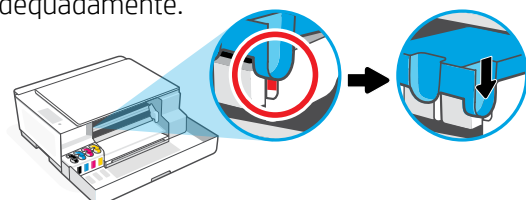
4. Insira um restritor de papelão. Feche a porta frontal.



5. Embale a impressora em uma caixa (se disponível). Enquanto estiver movendo a impressora, mantenha-a na horizontal, para evitar vazamentos de tinta.



6. Após desembalar, aperte a trava azul para fechar a tampa da cabeça de impressão. Verifique se a tampa está fechada adequadamente.

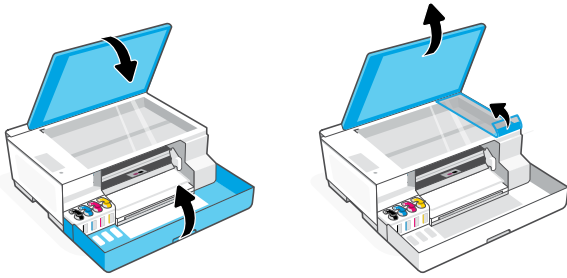


7. Conecte o cabo de alimentação e ligue a impressora.

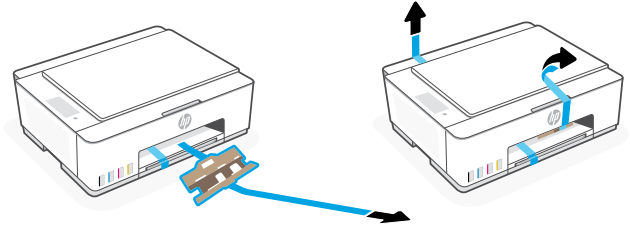
Para ver a solução de problemas e vídeos da impressora, acesse hp.com/support

1 إخراج الجهاز من العبوة وتشغيله

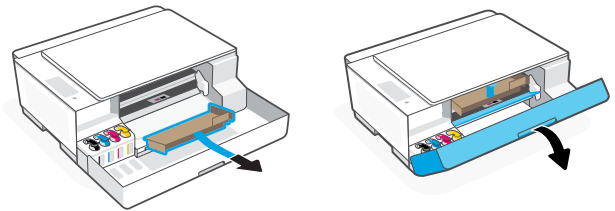
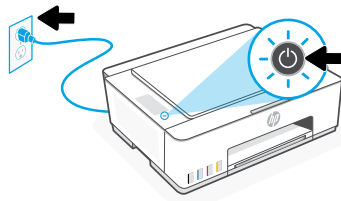
2. ارفع غطاء الماسحة الضوئية، وقم بإزالة الشريط. ألقِ غطاء الماسحة الضوئية والباب الأمامي.



1. قم بإزالة جميع الأشرطة ومواد التعبئة والتغليف. ملاحظة: احتفظ بمواد التعبئة والتغليف لإعادة تغليف الطابعة عند الحاجة إلى نقلها.



3. قم بتوصيل الطابعة وتشغيلها. حافظ على تشغيل الطابعة أثناء الإعداد.



2 اختر خيارًا لإعداد طابعتك

موصى به

الخيار 1: إعداد مصحوب بإرشادات في HP Smart

1. انتقل إلى موقع 123.hp.com من جهاز محمول أو كمبيوتر لتثبيت برنامج HP Smart.



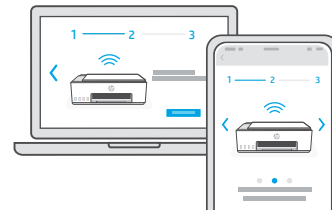
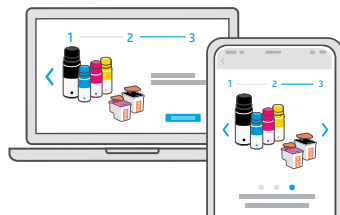
123.hp.com



2. افتح برنامج HP Smart. إذا تمت مطالبتك، فأنشئ حساب HP أو سجّل الدخول إليه.

3. من الشاشة الرئيسية، حدد خيار إضافة طابعة، واتبع الإرشادات لتوصيل الطابعة بشبكتك (لا يتم دعم إشبكات Wi-Fi بتردد 2,4 جيجاهرتز فقط).

4. اعرض الرسوم المتحركة لملء خزانات الحبر وتركيب رؤوس الطباعة وتحميل الورق وإجراء محاذاة رؤوس الطباعة من برنامج HP Smart. يحتوي برنامج HP Smart على كل ما تحتاجه لإنهاء الإعداد.



الخيار 2: الإعداد اليدوي

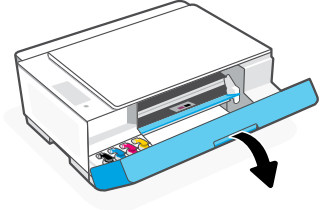
اتبع الرسوم التوضيحية الواردة في هذا الدليل لإعداد الجهاز، ثم استخدم برنامج HP Smart للاتصال بشبكة Wi-Fi وإنهاء الإعداد.





1 ملء خزانات الحبر

1. افتح الباب الأمامي.

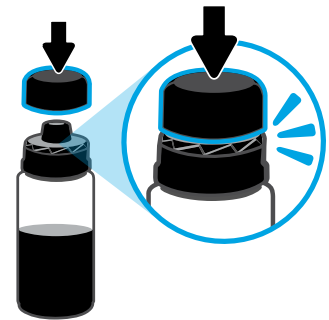


3. قم بتدوير زجاجة الحبر لفتحها.

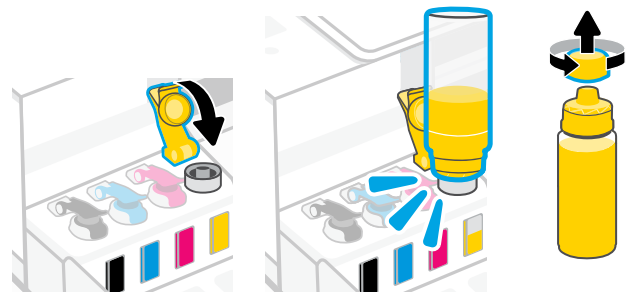


5. أغلق زجاجة الحبر، واضغط على الغطاء بقوة داخل الزجاجة.

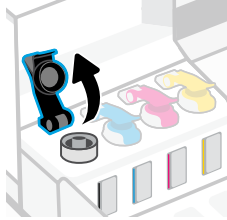
ملاحظة: إذا كان هناك حبر متبق في الزجاجة، فأغلق الزجاجة بشكل صحيح، واحفظها في وضع مستقيم في مكان بارد ومظلم.



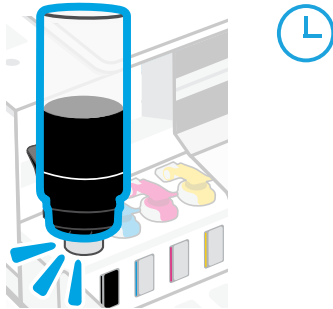
7. كرر العمل لملء جميع الخزانات.



2. افتح غطاء خزان الحبر الذي تريد ملئه.



4. ضع الزجاجة في وضع مقلوب على الخزان، واضغط عليها حتى تستقر في مكانها. انتظر حتى يمتلأ الحبر الخزان. **ملاحظة:** ستحتوي الزجاجة السوداء على حبر متبق في الزجاجة.

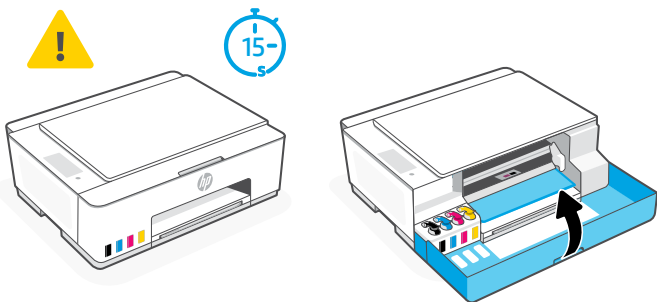


6. أغلق غطاء الخزان بإحكام.

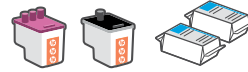


8. أغلق الباب الأمامي.

انتظر حوالي 15 ثانية حتى تكتشف الطابعة الحبر. ⚠️



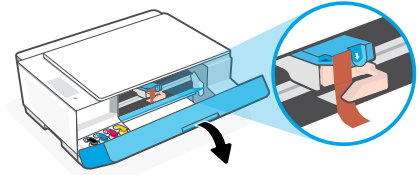
2 تركيب رؤوس الطباعة



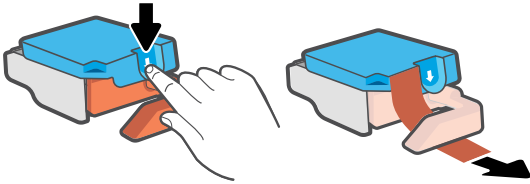
⚠️ تأكد مما يلي قبل تركيب رؤوس الطباعة:

- تشغيل الطباعة.
- امتلاء جميع خزانات الحبر الأربعة.
- إغلاق الباب الأمامي لمدة 15 ثانية تقريبًا بعد ملء الحبر.

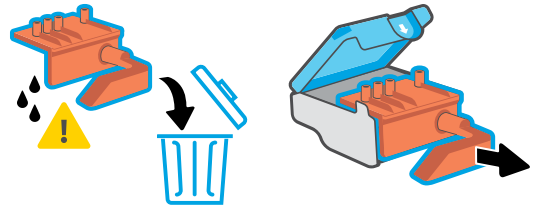
1. افتح الباب الأمامي. تأكد من تحرك ناقل الطباعة إلى المنتصف؛ وإذا لم يحدث ذلك، فتأكد من إغلاق الباب لمدة 15 ثانية.



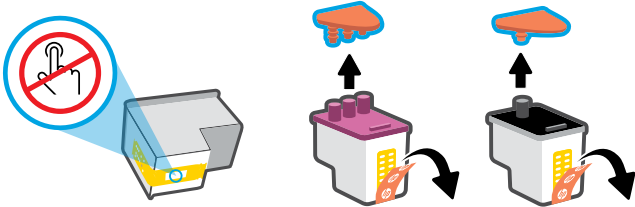
2. قم بإزالة الشريط البرتقالي من غطاء رأس الطباعة. اضغط على المزلاج الأزرق وحرره لفتح غطاء رأس الطباعة.



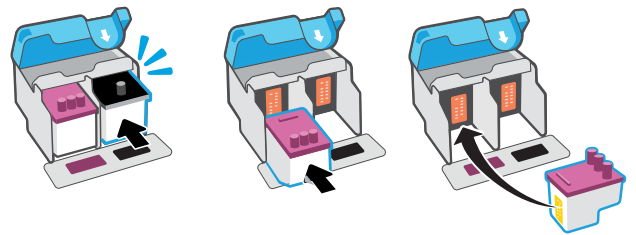
3. قم بإزالة الواقي البرتقالي وتخلص منه. **ملاحظة:** اجعل الواقي في خط مستقيم؛ وتعامل مع الجهاز بحرص لتجنب التلطيخ بالحبر.



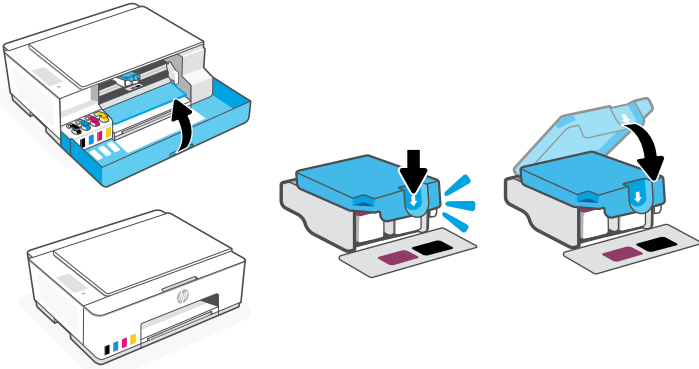
4. قم بإزالة الغطاء البرتقالي والشريط من كلا رأسي الطباعة. **تحذير:** لا تلمس نقاط التلامس الكهربائية أو فتحات الطباعة الموجودة أسفل الشريط.



5. أدخل رأس الطباعة، واضغط عليها لتستقر في مكانها. كرر لتركيب رأس الطباعة الآخر. **ملاحظة:** تأكد من اتجاه نقاط التلامس الإلكترونية نحو الداخل

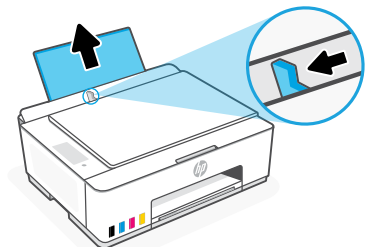


6. أغلق غطاء رأس الطباعة والباب الأمامي. **ملاحظة:** تأكد من إغلاق غطاء رأس الطباعة بطريقة سليمة.

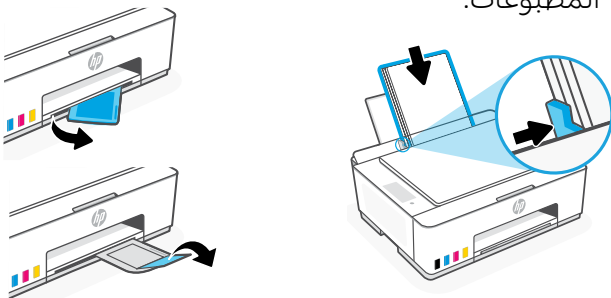


3 تحميل الورق

1. اسحب درج الورق لأعلى، واسحب موّجه الورق للخارج.

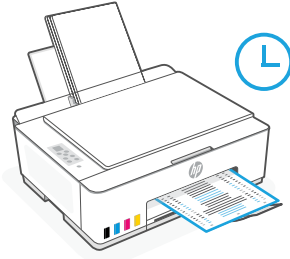


2. حمّل ورقًا بحجم Letter أو A4 جديدًا وغير مستعمل واضبط موّجه الورق. افتح موّسع درج استقبال المطبوعات.

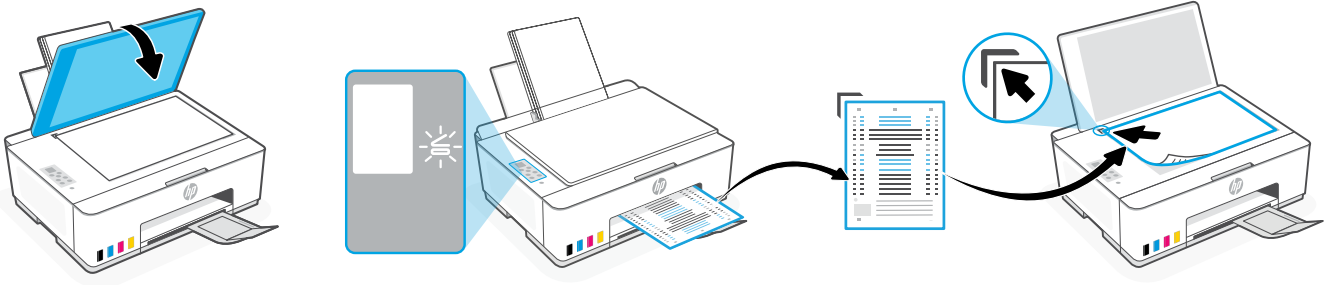


4 مسح صفحة محاذاة رأس الطباعة ضوئياً

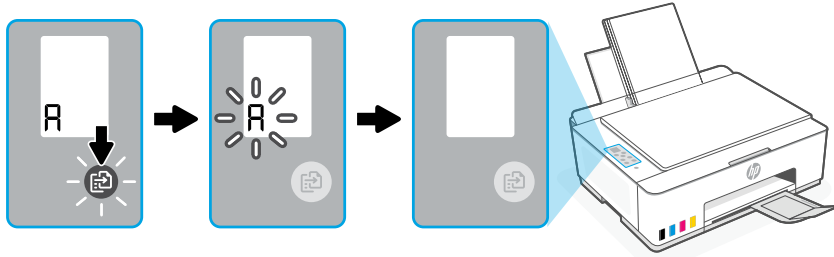
1. بعد تحميل الورق، انتظر حتى تتم طباعة صفحة المحاذاة.



2. عندما يومض مصباح «فتح الغطاء»، كك افتح غطاء الماسحة الضوئية وضع الصفحة المطبوعة متجهة لأسفل على زجاج الماسحة الضوئية محاذاً للزاوية المحددة. أغلق غطاء الماسحة الضوئية. ملاحظة: تأكد من إجراء مسح ضوئي لصفحة المحاذاة التي تطبعها الطابعة.



3. اضغط على زر النسخ الومض لمسح الصفحة ضوئياً. تومض أيقونة «A» على شاشة عرض الطابعة أثناء المسح الضوئي وتختفي عندما تتم المحاذاة.

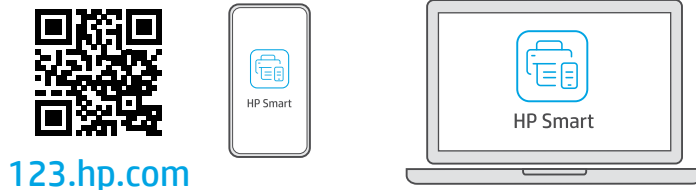


يكتمل إعداد أجهزة الطابعة بعد الانتهاء من محاذاة رأس الطباعة.

5 تثبيت برنامج HP Smart

1. تأكد من إضاءة مصباح Wi-Fi على لوحة تحكم الطابعة. وإذا لم يكن مضيئاً، فراجع القسم تعليمات ونصائح حول شبكة Wi-Fi وإمكانية الاتصال الوارد بهذا الدليل.

2. ثبّت برنامج HP Smart من موقع 123.hp.com على جهاز كمبيوتر أو جهاز محمول.



123.hp.com

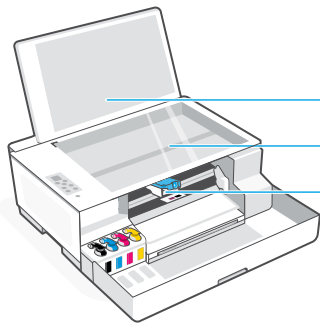
3. افتح برنامج HP Smart. إذا تمت مطالبتك، فأنشئ حساب HP أو سجّل الدخول إليه.
4. من الشاشة الرئيسية، حدد خيار إضافة طابعة، واتبع الإرشادات لتوصيل الطابعة بشبكتك (لا يتم دعم إلا شبكات Wi-Fi بتردد 2,4 جيجاهرتز فقط).



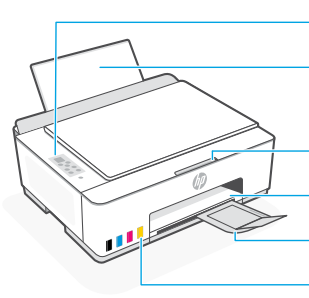
الحصول على المساعدة مع الإعداد
ابحث عن معلومات ومقاطع الفيديو الخاصة
بالإعداد على الإنترنت.

hp.com/support/printer-setup





غطاء الماسحة الضوئية
زجاج الماسحة الضوئية
ناقل الطباعة



لوحة التحكم
درج الورق
الباب الأمامي
درج استقبال المطبوعات
موسّع درج استقبال المطبوعات
خزانات الحبر

أزرار لوحة التحكم والمصايح

زر **الطاقة**: يشغل الطابعة ويوقف تشغيلها.

مصباح **فتح الغطاء**: افتح غطاء الماسحة الضوئية للنسخ أو المسح الضوئي.

المصباح **تنبيه**: يشير إلى وجود مشكلات في الورق أو الحبر أو رؤوس الطباعة.

الزر **نسخ بالألوان**: يبدأ النسخ بالألوان.

الزر **نسخ بالأسود**: يبدأ النسخ بالأسود والأبيض.
ملاحظة: للحصول على نسخ متعددة، اضغط عدة مرات أو اضغط مع الاستمرار.

الزر **نسخ بطاقة الهوية**: ضع البطاقة في أي مكان على زجاج الطباعة لنسخ الوجهين على الصفحة نفسها.

زر/مصباح **Wi-Fi**: يشغل تقنية Wi-Fi ويوقف تشغيلها. يشير المصباح إلى حالة Wi-Fi.

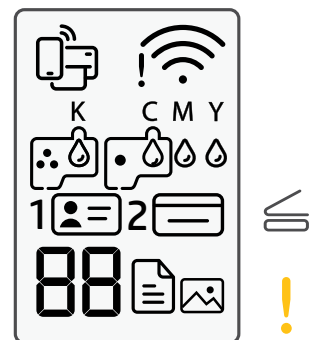
الزر **معلومات**: يتيح لك طباعة ملخص لإعدادات الطابعة وحالتها.

الزر **استئناف**: يستأنف مهمة بعد توقفها.

الزر **إلغاء الأمر**: ألغ المهمة الحالية.



شاشة لوحة التحكم



حالة Wi-Fi Direct.

مشكلات تتعلق بمواد الطباعة، بما في ذلك نفاذ الورق.

E1/E2

عدم تطابق حجم/طول الورق.

E3

لم يتم غلق انحشار حامل الطباعة أو غطاء رأس الطباعة.

E4

انحشار الورق.

E7

نفاذ الحبر.



مشكلات تتعلق برؤوس الطباعة.

ملاحظة: لا تفتح غطاء رأس الطباعة ما لم يُطلب منك ذلك.



حالة Wi-Fi Direct.



يشير إلى حالة Wi-Fi وقوة إشارتها.

K C M Y

مشكلات تتعلق بالحبر، بما في ذلك انخفاض مستوى الحبر.



وضع "نسخ الصور" للنسخ على ورق الصور.

1

ضع الوجه الأمامي لبطاقة الهوية على زجاج الماسحة الضوئية.

2

ضع الوجه الخلفي لبطاقة الهوية على زجاج الماسحة الضوئية.

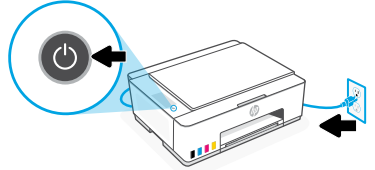
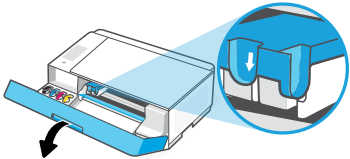
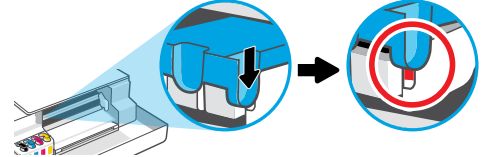
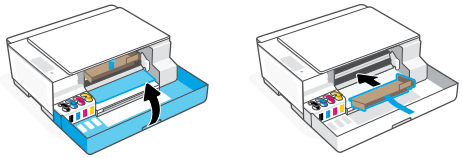
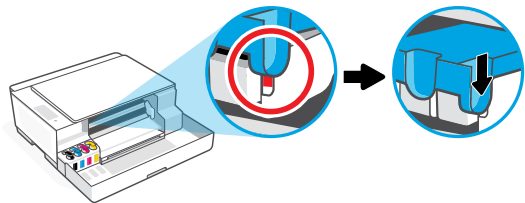

تعليمات ونصائح حول Wi-Fi وإمكانية الاتصال

إذا لم يتمكن البرنامج من العثور على طابعتك أثناء الإعداد، فتتحقق من الشروط التالية لحل المشكلة.
ملاحظة: لا تدعم هذه الطابعة إلا اتصال Wi-Fi بتردد 2.4 جيجاهرتز فقط GHz.

المشكلة المحتملة	المشكلة المحتملة
إذا كان مصباح Wi-Fi مطفأ، فمن المحتمل ألا تكون الطابعة في وضع إعداد Wi-Fi. أعد تشغيل وضع إعداد Wi-Fi: 1. اضغط مع الاستمرار على  لمدة 5 ثوانٍ حتى تضيء أزرار لوحة التحكم. 2. اضغط مع الاستمرار على  و  لمدة 5 ثوانٍ حتى يومض مصباح Wi-Fi باللون الأزرق. 3. انتظر دقيقة واحدة. أغلق HP Smart وأعد فتحه، ثم حاول الاتصال مرة أخرى.	انتهت مهلة وضع إعداد Wi-Fi للطابعة 
انقل الكمبيوتر أو الجهاز المحمول بالقرب من الطابعة. قد يكون جهازك خارج نطاق إشارة Wi-Fi للطابعة.	الكمبيوتر أو الجهاز المحمول بعيد جدًا عن الطابعة
اقطع الاتصال بشبكة VPN قبل تثبيت برنامج HP Smart. لا يمكنك تثبيت التطبيقات من "متجر Microsoft" عند الاتصال بشبكة VPN. اتصل بشبكة VPN مرة أخرى بعد الانتهاء من إعداد الطابعة.	جهاز الكمبيوتر لديك متصل بشبكة خاصة ظاهرية (VPN) أو شبكة عمل بعيدة
ملاحظة: ضع في اعتبارك موقع شبكة Wi-Fi لديك وأمانها قبل قطع الاتصال بشبكة VPN.	
إذا كان جهاز الكمبيوتر الخاص بك متصلاً عبر Ethernet، فقم بتشغيل Wi-Fi على الكمبيوتر أثناء إعداد الطابعة. افصل كبل Ethernet مؤقتًا لإكمال الإعداد عبر Wi-Fi.	إيقاف تشغيل Wi-Fi على الكمبيوتر (الكمبيوتر متصل عن طريق Ethernet)
شغل تقنية Bluetooth للكمبيوتر أو الجهاز المحمول المستخدم لإكمال إعداد الطابعة. بخصوص الأجهزة المحمولة، قم بتشغيل خدمات الموقع أيضًا. تساعد تقنية Bluetooth و"الموقع" البرنامج في العثور على شبكتك وطابعتك.	يتم إيقاف تشغيل Bluetooth على جهاز الكمبيوتر الخاص بك أو جهازك المحمول يتم إيقاف تشغيل على جهازك المحمول
ملاحظة: لم يتم تحديد موقعك ولم يتم إرسال أي معلومات عن الموقع إلى HP كجزء من عملية الإعداد.	

 hp.com/support/movingsmarttank

انقل الطابعة بطريقة صحيحة لمنع تسرب الحبر

- أوقف تشغيل الطابعة وافصل سلك الطاقة.

 - افتح الباب الأمامي. تأكد من أن وجود ناقل الطباعة على طول الطريق نحو اليسار؛ وإذا لم يكون في هذا الموضع، فحرّكه نحو اليسار.

 - اضغط على جانب غطاء رأس الطباعة لتحرير الغطاء.

 - ضع الطابعة في صندوق (إن وُجد). أثناء نقل الطابعة، اجعلها في وضع أفقي لتجنب تسرب الحبر.

 - بعد إخراج الطابعة من العبوة، اضغط على المزلاج الأزرق لإغلاق غطاء رأس الطباعة. تأكد من إغلاق الغطاء بإحكام.

 - وُصل سلك الطاقة وشغل الطابعة.

- لاستكشاف مشكلات الطابعة وإصلاحها والاطلاع على مقاطع الفيديو، تفضل بزيارة موقع hp.com/support



© Copyright 2023 HP Development Company, L.P.

Microsoft is a registered trademark of Microsoft Corporation in the United States and/or other countries.
All third party trademarks are the property of their respective owners

Microsoft est une marque déposée de Microsoft Corporation aux États-Unis et/ou dans d'autres pays.
Toutes les marques commerciales tierces sont la propriété de leurs détenteurs respectifs

Printed in China
Imprimé en Chine
Impresso na China

EN

FR

PT

AR



1F3Y2-90039