



i n v e n t

impression réseau

hp jetdirect
serveurs
d'impression

**Guide
d'installation et
de configuration**

**Modèle
170x**



5969-8571

Guide d'installation et de configuration

**Serveur d'impression externe
HP Jetdirect 170X**

©Copyright Hewlett-Packard Company 1997-2001. Tous droits réservés.

Toute reproduction, adaptation ou traduction sans autorisation écrite préalable est interdite, sauf dans la mesure autorisée par les lois de copyright.

Numéro de publication

5969-8571
Sixième édition,
mai 2001

Produits applicables :
J3258B

Garantie

Les informations contenues dans ce document sont susceptibles d'être modifiées sans préavis.

HEWLETT-PACKARD COMPANY NE FOURNIT AUCUNE GARANTIE D'AUCUNE SORTE QUANT A CE MATERIEL, Y COMPRIS, MAIS SANS S'Y LIMITER, LES GARANTIES TACITES D'ADEQUATION COMMERCIALE ET D'ADAPTATION A UN USAGE PARTICULIER.

Hewlett-Packard ne pourra en aucun cas être tenu responsable des erreurs contenues dans ce document ni des dommages indirects ou secondaires résultant de sa fourniture, de son fonctionnement ou de son utilisation.

Ce produit est fondé en tout ou partie sur une technologie mise au point par Novell, Inc.

Hewlett-Packard n'accepte aucune responsabilité en ce qui concerne l'utilisation ou la fiabilité de ce logiciel avec du matériel non fourni par Hewlett-Packard.

MICROSOFT CORPORATION
N'OFFRE AUCUNE GARANTIE
QUANT AU CONTENU OU A
L'UTILISATION DE CE MANUEL

ET REJETTE EN PARTICULIER TOUTE GARANTIE EXPRESSE OU TACITE D'ADEQUATION COMMERCIALE OU D'ADAPTATION A UN USAGE PARTICULIER. Par ailleurs, Microsoft Corporation n'offre aucune garantie portant sur un logiciel de serveur de Microsoft Corporation, et rejette en particulier toute garantie expresse ou tacite d'adéquation commerciale ou d'adaptation à un usage particulier. En outre, Microsoft Corporation se réserve le droit d'apporter des modifications à toute partie du logiciel de serveur de Microsoft Corporation, à tout moment, sans obligation d'en avertir aucune personne ou entité.

NOVELL, INC. N'OFFRE AUCUNE GARANTIE PORTANT SUR LE CONTENU OU L'UTILISATION DE CE MANUEL ET REJETTE EN PARTICULIER TOUTE GARANTIE EXPRESSE OU TACITE D'ADEQUATION COMMERCIALE OU D'ADAPTATION A UN USAGE PARTICULIER.

Marques déposées

Microsoft[®], MS-DOS[®], Windows[®], Microsoft Windows NT[™] sont des marques de fabrique ou des marques déposées aux Etats-Unis de Microsoft Corporation. NetWare[®] et Novell[®] sont des marques déposées de Novell Corporation. Ethernet est une marque déposée de Xerox Corporation. PostScript[®] est une marque de fabrique d'Adobe Systems, Incorporated, qui peut être déposée dans certaines juridictions. UNIX[®] est une marque déposée de The Open Group.

Hewlett-Packard Company
8000 Foothills Blvd
Roseville, CA 95747, Etats-Unis

Table des matières

1. Introduction

Généralités sur le produit.	1-1
Éléments compris	1-2
Pour plus d'informations.	1-3
Concepts fondamentaux de l'impression réseau	1-4
Vue d'ensemble de l'installation.	1-6
Configuration de l'impression réseau.	1-6
Assistance clientèle	1-7
Services électroniques.	1-7
Numéros de téléphone d'assistance clientèle HP	1-8

2. Où dois-je commencer ?

Quel CD-ROM dois-je utiliser ?	2-2
Disposez-vous de tous les éléments requis ?	2-3
Autres logiciels d'installation HP.	2-4
Assistant HP Install Network Printer (Windows).	2-6
Logiciel HP Web JetAdmin	2-6
Logiciel HP IP/IPX Printer Gateway pour NDPS	2-9

3. Installation du serveur d'impression HP Jetdirect 170X

Voyants	3-2
Installation du matériel 170X	3-3
Impression d'une page de configuration 170X.	3-4

4. Utilisation du CD-ROM pour installer le logiciel

Réseaux Microsoft ou Novell NetWare.	4-2
Pour utiliser l'assistant HP Install Network Printer.	4-3
Réseaux Apple Mac OS.	4-6
Affichage des documents du CD-ROM.	4-7

5. Utilisation du serveur Web intégré

Navigateurs Web pris en charge.	5-2
Version HP Web JetAdmin prise en charge.	5-2
Accès au serveur Web intégré.	5-2
Fonctionnalités spéciales	5-4
Remarques relatives à l'utilisation.	5-4

6. Impression FTP

Exigences	6-1
Fichiers d'impression	6-2
Utilisation de l'impression FTP	6-2
Connexions FTP.	6-2
Ouverture d'une session FTP	6-3
Fermeture d'une session FTP	6-4
Commandes	6-5
Exemple de session FTP	6-6

7. Dépannage

Page de configuration 170X	7-1
Réinitialisation des paramètres de configuration	7-4
Étapes de dépannage	7-4
I. Vérification du bon fonctionnement de l'imprimante.	7-4
II. Vérification du bon fonctionnement du serveur d'impression 170X	7-5
III. Vérification de l'utilisation de l'imprimante lors d'une connexion directe à un ordinateur	7-5
Listes de contrôle Novell NetWare (sans NDPS).	7-6

Liste de contrôle du serveur de fichiers	7-6
Liste de contrôle de la connexion serveur-imprimante.	7-6
Liste de contrôle du poste de travail	7-7
Liste de contrôle de la connexion poste de travail-serveur d'impression.	7-7
Liste de contrôle Microsoft Windows 95, 98, 2000, NT 4.0	7-8

8. Messages de la page de configuration HP Jetdirect

Généralités	8-1
-----------------------	-----

A. Caractéristiques techniques et déclarations de conformité

Caractéristiques techniques	A-1
Réseaux pris en charge	A-1
Matériel	A-1
Déclarations de conformité.	A-6

B. Garantie

Index



Introduction

Généralités sur le produit

L'appareil HP Jetdirect 170X (J3258B) est un serveur d'impression externe permettant de raccorder directement au réseau¹ une imprimante, un traceur ou un périphérique HP All-In-One doté d'une possibilité de numérisation. Le serveur d'impression 170X améliore la productivité d'un groupe de travail en permettant de placer l'imprimante ou le traceur à l'endroit le plus pratique du réseau, tout en augmentant le rendement des imprimantes réseau.

Le serveur d'impression HP Jetdirect 170X est doté d'un port parallèle bidirectionnel ultra rapide (IEEE 1284) pour une connexion au périphérique. Il est également équipé d'un port réseau RJ-45 (10Base-T) pour raccordement au réseau.

Pour connaître les caractéristiques techniques, les environnements pris en charge et les numéros de référence des accessoires, reportez-vous à l'annexe A.

1. Périphériques HP All-In-One pris en charge : HP LaserJet 1100A ; Série HP OfficeJet Pro (numérisation d'image de base) ; OfficeJet R40 et R60.

Le serveur d'impression HP Jetdirect 170X gère les éléments suivants :

Système d'exploitation de réseau	Protocole
Novell NetWare 3.2, 4.x, 5.x	IPX/SPX
Novell NetWare 4.11, 4.2 avec NDPS	IPX/SPX
Novell NetWare 5.x avec NDPS	IPX/SPX, TCP/IP
Microsoft Windows 2000 ou NT 4.0 (homologue ou client-serveur)	TCP/IP, IPX/SPX
Microsoft Windows 95, 98 (homologue)	TCP/IP, IPX/SPX
Artisoft LANtastic Powersuite 7.0 (Pour le logiciel, la documentation et l'assistance, contactez le revendeur du système.)	DLC/LLC

Éléments compris

- Serveur d'impression HP Jetdirect 170X
- Module d'alimentation (voir l'annexe annexe A pour les numéros de référence)
- Logiciel HP Jetdirect sur CD-ROM
- *Guide d'installation et de configuration* (présent manuel)



Pour plus d'informations

Pour obtenir des informations sur les sujets non inclus dans ce manuel, consultez le manuel ci-dessous, fourni sous forme électronique sur le CD-ROM HP Jetdirect :

Documents sur le CD-ROM HP Jetdirect	Contenu du document
<i>Guide d'administration du serveur d'impression HP Jetdirect (600N/400N/500X/300X)</i>	<ul style="list-style-type: none">● Configurations TCP/IP (chapitre 3)<ul style="list-style-type: none">■ Utilisation de BOOTP/TFTP■ Utilisation de DHCP■ Utilisation de RARP■ Utilisation des commandes arp et ping■ Utilisation de Telnet● Impression sur des réseaux Windows DLC/LLC (annexe C)

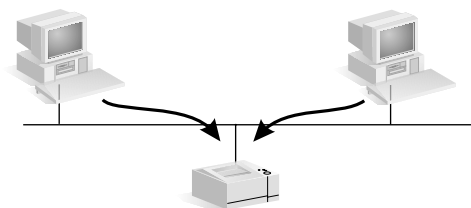
Pour obtenir les notes de version, consultez le fichier LisezMoi situé dans le répertoire racine du CD-ROM HP Jetdirect.

Pour obtenir une assistance de type Web ou téléphonique, reportez-vous aux informations relatives à l'assistance clientèle HP décrites à la page 1-7.

Concepts fondamentaux de l'impression réseau

Un réseau est un ensemble d'ordinateurs reliés dans le but de partager des informations et des ressources, telles que des imprimantes. Les imprimantes peuvent être partagées sur un réseau selon deux modes : client-serveur et homologue.

Impression en mode
homologue



Impression en mode
client-serveur

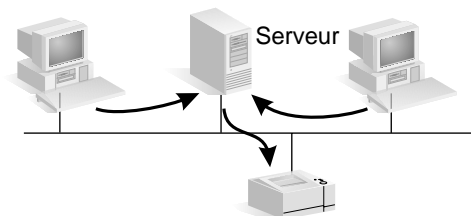


Figure 1.1 Configurations d'impression réseau

Sur les réseaux « client-serveur », les ordinateurs clients envoient les travaux d'impression à des *ordinateurs serveurs dédiés* qui gèrent l'emploi de chaque imprimante. Ce mode d'impression s'utilise généralement dans les grands et moyens réseaux où les serveurs dédiés assurent la gestion des besoins d'impression de nombreux utilisateurs. Les réseaux client-serveur opèrent avec des systèmes d'exploitation réseau tels que Novell NetWare et Microsoft Windows NT ou 2000.



Les réseaux « homologues » n'emploient pas de serveurs dédiés : chaque ordinateur est configuré pour envoyer les travaux d'impression directement à l'imprimante. Cette technique convient mieux pour les petits réseaux. Sur des réseaux homologues, les usagers configurent leur poste Microsoft Windows 95 ou Windows NT ou 2000 de façon à pouvoir imprimer directement sur l'imprimante. A noter toutefois que l'impression en mode homologue peut être configurée sur un réseau client-serveur. Par exemple, un petit groupe de travail pourrait utiliser l'impression en mode homologue, même s'il est relié au réseau de l'entreprise en mode client-serveur.

Quel que soit le type de réseau utilisé (client-serveur ou homologue), les ordinateurs et imprimantes doivent utiliser un langage commun, appelé « protocole réseau » pour communiquer ensemble. Les protocoles les plus courants sont **IPX** (Internet Packet Exchange), popularisé par les réseaux Novell NetWare, et **TCP/IP** (Transmission Control Protocol/Internet Protocol), popularisé par Internet. Le serveur HP Jetdirect 170X gère ces protocoles réseau, y compris DLC/LLC, et permet à l'imprimante de communiquer sur le réseau.

Vue d'ensemble de l'installation

Pour installer le matériel du serveur d'impression 170X, connectez-le au réseau, puis raccordez l'imprimante, le traceur ou le périphérique HP All-In-One au serveur 170X en utilisant le connecteur du port parallèle (voir chapitres 2 et 3).

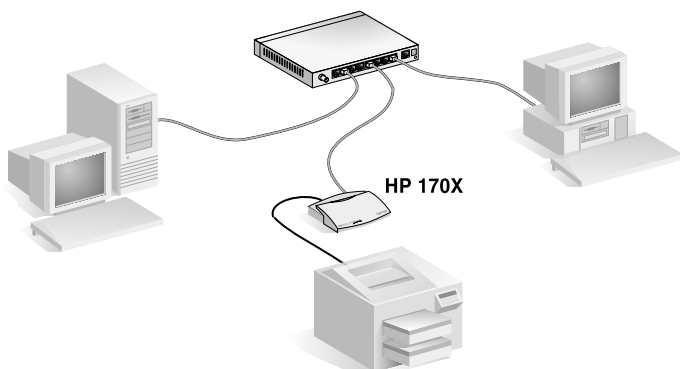


Figure 1.2 Utilisez le serveur d'impression HP Jetdirect 170X pour connecter une imprimante, un traceur ou un périphérique HP All-In-One au réseau.

Configuration de l'impression réseau

- Si vous êtes sur un réseau Novell NetWare (client-serveur), vous pouvez configurer le serveur NetWare et le serveur d'impression pour l'impression réseau à l'aide du logiciel HP Jetdirect. Configurez ensuite les clients du réseau pour l'impression.
- Pour établir le mode d'impression client-serveur sur un réseau Microsoft Windows 95, 98, NT ou 2000, configurez le serveur Windows 95, 98, NT ou 2000 pour l'impression à l'aide du logiciel HP Jetdirect, puis partagez l'imprimante avec les ordinateurs clients.

- Pour établir le mode d'impression homologue sur un réseau Microsoft Windows 95, 98, NT ou 2000, il suffit de configurer chaque client Windows 95, 98, NT ou 2000 à l'aide du logiciel HP Jetdirect pour une impression directe vers l'imprimante (voir chapitre 4).




Assistance clientèle

Services électroniques

Hewlett-Packard offre des services électroniques pour vous permettre d'obtenir des mises à jour de logiciels ou des informations sur nos produits.

Pour obtenir les toutes dernières informations sur les serveurs et le logiciel HP Jetdirect, visitez le site Web d'assistance clientèle HP en ligne.

Les informations les plus récentes sur les imprimantes HP et les serveurs d'impression Jetdirect sont disponibles par l'entremise des sources électroniques suivantes :

 Services électroniques d'assistance clientèle	
World Wide Web	Assistance clientèle HP en ligne, à l'adresse : http://www.hp.com/support/net_printing
Forum utilisateur de l'assistance clientèle	Pour prendre part à un forum discutant des idées et des suggestions concernant l'utilisation du serveur d'impression HP Jetdirect, visitez le site suivant : http://www.hp.com/go/forums Sélectionnez "Network Printing Support Forum", puis choisissez le produit approprié.
Centre de distribution HP	Pour commander les mises à jour et pilotes d'imprimantes HP par téléphone, appelez le centre de distribution HP au (805) 257-5565 (Etats-Unis uniquement).
Site FTP	Téléchargez les pilotes et mises à jour sur votre ordinateur à partir du site FTP anonyme HP, à l'adresse suivante : ftp.hp.com/pub/networking/software



Numéros de téléphone d'assistance clientèle HP

Pour obtenir une assistance, composez l'un des numéros suivants :

Allemagne	+ 49 (0)180 52 58 143	Japon	+ 81 (0)3 3335 8333
Australie	+ 61 3 8877 8000	Malaisie	+ 60 (0)3 295 2566
Autriche	+ 43 (0)7114 201080	Mexico	52 58 9922
Belgique (néerlandais)	+ 32 (0)2 626 8806	Mexique	01 800 472 6684
Belgique (français)	+ 32 (0)2 626 8807	Norvège	+ 47 22 11 6299
Canada	905 206 4663	Nouvelle-Zélande	+ 64 (0)9 356 6640
Chine	+ 86 (0)10 6564 5959	Pays-Bas	+ 31 (0)20 606 8751
Corée	+ 82 (0)2 3270 0700	Penang	1 300 88 00 28
Danemark	+ 45 39 29 4099	Philippines	+ 63 (0)2 867 3551
Espagne	+ 34 902 321 123	Pologne	+ 48 22 519 06 00
Etats-Unis	208 323 2551	Portugal	+ 351 21 3176333
Finlande	+ 358 (0)203 47 288	République Tchèque	+ 42 (0)2 6130 7310
France	+ 33 (0)1 43 62 34 34	Royaume-Uni	+ 44 (0)207 512 52 02
Hong Kong	800 96 7729	Singapour	+ 65 (0)272 5300
Hongrie	+ 36 (0)1 382 1111	Suède	+ 46 (0)8 619 2170
Inde	+ 91 (0)11 682 6035	Suisse	+ 41 (0)848 80 11 11
Indonésie	+ 62 (0)21 350 3408	Taiwan	+ 886 (0)2 2717 0055
Irlande	+ 353 (0)1 662 5525	Thaïlande	+ 66 (0)2 661 4000
Israël	+ 972 (0)9 9524848	Turquie	+ 90 212 221 69 69
Italie	+ 39 02 264 10350	Vietnam	+ 84 (0)8 823 4530
Pour obtenir les derniers numéros en date : http://www.hp.com/support/support_assistance Pour tout autre pays ou région, veuillez contacter votre détaillant.			

Pour tout renseignement sur la garantie, reportez-vous à l'annexe B.

Où dois-je commencer ?

L'utilisation du serveur d'impression externe HP Jetdirect 170X pour ajouter une imprimante à un réseau devient toujours plus simple. Procédez comme suit.

1 Installez l'imprimante.

Assemblez l'imprimante (à l'aide des instructions fournies avec celle-ci).



Vous pouvez, par exemple, déballer l'imprimante, installer et charger les bacs à papier, puis installer les cartouches d'encre ou de toner.

Ne reliez pas l'imprimante à l'ordinateur. (Ou débranchez celle-ci si elle est déjà installée.)

Mettez l'imprimante sous tension. Imprimez une page de test si cette procédure est incluse dans les instructions.

N'installez pas le logiciel d'impression à ce stade. Veuillez passer à l'étape 2.

7 Connectez l'imprimante au réseau.



Serveur d'impression HP Jetdirect 170X

Installez le serveur d'impression HP Jetdirect 170X et branchez les câbles. L'installation est présentée en détails dans le chapitre 3.

8 Ajoutez (ou installez) l'imprimante sur le système.



CD-ROM de l'imprimante
(fourni avec l'imprimante)



CD-ROM HP Jetdirect
(fourni avec le serveur d'impression HP Jetdirect)

Si l'imprimante figure dans la liste en page 2-2, utilisez le **CD-ROM de l'imprimante**. Sinon, utilisez le **CD-ROM HP Jetdirect**. Pour les systèmes Windows, le pilote logiciel d'imprimante peut être requis s'il n'est pas déjà installé. Les instructions sont présentées en détails dans le chapitre 4.

Une fois cette procédure effectuée, le système doit pouvoir imprimer sur l'imprimante réseau. Pour les systèmes supplémentaires, consultez le chapitre 4.

Quel CD-ROM dois-je utiliser ?

- Pour les imprimantes HP LaserJet les *plus récentes*, y compris les périphériques multifonction (MFP) et appareils All-in-One, **utilisez uniquement le CD-ROM livré avec l'imprimante**. Il inclut déjà le logiciel d'installation réseau. Le tableau 2.1 présente une liste des récentes imprimantes HP dont le logiciel d'installation réseau figure sur leur CD-ROM. Vous pouvez également consulter la liste la plus récente à l'adresse suivante :
<http://www.hp.com/support/network-printer-CD>

Tableau 2.1 Pour une installation réseau, utilisez le CD-ROM fourni avec ces périphériques

Type de périphérique	Modèles d'imprimante
Imprimantes HP LaserJet et MFP	1200, 1220, 2200 Série 8150 ou plus récentes
Imprimantes HP Color LaserJet et MFP	Séries 4500, 4550 ou plus récentes Série 8550 ou plus récentes
	Série 3150/3200 ou plus récentes
Imprimantes HP Business Inkjet	Série 2200/2250 ou plus récentes
Imprimantes HP DesignJet	Série 500/800 et série 5000 ou plus récentes
Imprimantes OfficeJet et périphériques All-in-One	OfficeJet série G
	OfficeJet série K

- Si votre imprimante ne figure pas dans le tableau ci-dessus ou que vous ne pouvez pas la repérer sur le CD-ROM de l'imprimante, **utilisez le CD-ROM HP Jetdirect** fourni avec le serveur d'impression HP Jetdirect 170X. Pour plus de détails sur l'utilisation du CD-ROM, consultez le chapitre 4.

Si vous utilisez le CD-ROM HP Jetdirect pour un périphérique multifonction ou un appareil All-in-One, l'impression peut être l'unique fonction disponible sur le réseau.

Disposez-vous de tous les éléments requis ?

✓ Un réseau fonctionnel doté d'une connexion réseau disponible

Nous présumons que vous disposez d'un réseau fonctionnel et d'une connexion de réseau disponible pour votre imprimante. Un réseau fonctionnel consiste en plusieurs ordinateurs qui partagent des fichiers et d'autres ressources au travers des câbles du réseau.

✓ Pour les systèmes Windows, le pilote logiciel de l'imprimante

Lors de l'utilisation du CD-ROM de l'imprimante pour l'installation, le pilote est automatiquement chargé à partir du CD-ROM durant l'installation.

Lors de l'utilisation du CD-ROM HP Jetdirect pour l'installation :

- Le pilote d'imprimante peut être déjà installé si vous avez auparavant installé l'imprimante sur le système.
- Vous pouvez copier uniquement sur votre système le fichier du pilote à partir du CD-ROM de l'imprimante (sans effectuer l'installation) avant d'exécuter le logiciel d'installation situé sur le CD-ROM HP Jetdirect. Pour obtenir des informations sur le fichier du pilote, consultez le paragraphe suivant cette liste.
- Si vous disposez d'un accès Internet, vous pouvez télécharger automatiquement le pilote d'imprimante durant l'installation. Pour plus d'informations, voir le chapitre 4.)
- Vous pouvez également télécharger le pilote d'imprimante à partir du site Web d'assistance clientèle HP en ligne à l'adresse suivante :

<http://www.hp.com/go/support>

Les pilotes applicables sont généralement connus sous le nom de pilotes de type « Ajout d'imprimante » ou de pilotes d'utilisateur d'entreprise. Le logiciel d'installation HP Jetdirect requiert un fichier de pilote d'imprimante doté de l'extension appropriée (*.inf) afin de compléter l'installation.

Autres logiciels d'installation HP

Pour obtenir un récapitulatif des solutions HP afin de configurer l'impression réseau, consultez le tableau 2.2 ci-dessous.

Tableau 2.2 Solutions logicielles HP (1 / 2)

Assistant Install Network Printer (Windows)

- Réseaux pris en charge (TCP/IP, IPX/SPX) :
 - Windows 95, 98, ME
 - Windows NT 4.0, 2000
 - NetWare 3.x, 4.x, 5.x
- Un outil d'installation d'imprimante simple destiné à installer une imprimante réseau unique sur un réseau homologue ou client-serveur.
- Sur les imprimantes HP les plus récentes, cet assistant est généralement intégré au logiciel système de l'imprimante.
- Exécutable à partir du CD-ROM.
- Une version installable exécutée à partir du disque système peut être téléchargée à partir du site Web d'assistance clientèle HP en ligne.

Tableau 2.2 Solutions logicielles HP (2 / 2)

HP Web JetAdmin (accès Internet requis)

- Réseaux pris en charge (TCP/IP, IPX/SPX) :
 - Windows NT 4.0, 2000
 - NetWare (prise en charge de création de files d'attente NetWare et de gestion de périphériques à partir de HP Web JetAdmin sous Windows NT 4.0, 2000)
- Gestion de type navigateur
- Solution préférée de HP pour la gestion et l'installation suivies de plusieurs imprimantes (à un emplacement quelconque de l'intranet)
- Installation, configuration et gestion à distance d'imprimantes connectées via HP Jetdirect, d'imprimantes non-HP prenant en charge les MIB standard et d'imprimantes dotées de serveurs Web intégrés
- Gestion des alertes et des consommables
- Mises à niveau de micrologiciel distantes pour les serveurs d'impression HP Jetdirect
- Suivi des équipements et analyse d'utilisation

Passerelle d'imprimante HP IP/IPX

- Réseaux pris en charge (TCP/IP, IPX/SPX) :
 - NetWare 4.11, 4.2, 5.x
- Installation, impression et gestion bidirectionnelle simplifiées d'imprimantes connectées via HP Jetdirect sous des services NDPS (Novell Distributed Print Services)
- Découverte et installation automatiques d'imprimantes connectées via HP Jetdirect en services NDPS via IPX
- Libération de licences utilisateur
- Permet de désactiver les points d'accès aux services pour réduire le trafic du réseau.
- Pour l'impression IPX, requiert la version de micrologiciel HP Jetdirect X.03.06 ou ultérieure.

HP LaserJet Utility pour Mac OS

- Réseaux pris en charge (AppleTalk) :
 - Mac OS 7.5 ou version ultérieure
- Installation et gestion d'imprimantes connectées via HP Jetdirect

Les sections suivantes offrent une description supplémentaire pour les solutions répertoriées dans le tableau 2.2. Pour plus d'informations sur celles-ci et d'autres solutions HP, accédez au site Web d'assistance clientèle HP en ligne, à l'adresse :

http://www.hp.com/support/net_printing

Assistant HP Install Network Printer (Windows)

Il s'agit de l'outil d'installation standard le plus facilement accessible sur le CD-ROM HP Jetdirect. Pour obtenir des instructions détaillées, consultez le chapitre 4.

Logiciel HP Web JetAdmin

Le logiciel HP Web JetAdmin permet d'utiliser un navigateur Web pour l'installation, la visualisation, la gestion et le diagnostic des imprimantes connectées à un serveur d'impression HP Jetdirect ou à une unité MIB standard pour imprimantes.

Pour plus d'informations sur une procédure ou une fenêtre du logiciel HP Web JetAdmin, accédez à l'aide en ligne.

Exigences système

Le logiciel HP Web JetAdmin fonctionne sous les systèmes Microsoft Windows 2000 et NT 4.0, HP-UX, Solaris et Red Hat Linux. Pour plus d'informations sur les systèmes d'exploitation et les versions de navigateur pris en charge, accédez au site Web d'assistance clientèle HP en ligne, à l'adresse :

<http://www.hp.com/go/webjetadmin/>.

Remarque : Une fois installé sur un serveur hôte pris en charge, l'accès à HP Web JetAdmin peut s'effectuer à partir de tout client via un navigateur Web pris en charge, en recherchant le nom de l'hôte HP Web JetAdmin. Ceci permet l'installation et la gestion d'imprimantes sur Novell NetWare et d'autres réseaux.

Installation du logiciel HP Web JetAdmin

Avant de pouvoir installer le logiciel HP Web JetAdmin, vous devez disposer des privilèges d'administrateur de domaine ou d'accès au répertoire racine :

1. Téléchargez les fichiers d'installation à partir de l'assistance clientèle HP en ligne, à l'adresse :
`http://www.hp.com/go/webjetadmin/`.
2. Suivez les instructions affichées pour installer le logiciel HP Web JetAdmin.

Remarque : Les instructions d'installation se trouvent également dans le fichier d'installation HP Web JetAdmin, ainsi que dans le fichier `readme` de HP Web JetAdmin et dans l'aide en ligne.

Vérification de l'installation et de la fourniture d'accès

- Vérifiez que le logiciel HP Web JetAdmin est correctement installé en utilisant le navigateur Web pour y accéder, comme indiqué dans l'exemple suivant :

`http://serveur.domaine:port/\`

où `serveur.domaine` est le nom d'hôte de votre serveur Web et `port` le numéro de port affecté au cours de l'installation.

- Fournissez aux utilisateurs l'accès au logiciel HP Web JetAdmin en ajoutant un lien vers la page d'accueil de votre serveur Web, adressé à l'URL de HP Web JetAdmin. Par exemple :

`http://serveur.domaine:port/`

Configuration et modification d'une imprimante

Utilisez votre navigateur pour accéder à l'URL de HP Web JetAdmin. Par exemple : `http://serveur.domaine:port/`

Suivez les instructions de la page d'accueil appropriée afin de configurer ou de modifier l'imprimante. Ces instructions décrivent la configuration de l'imprimante et sa configuration pour l'impression.

Remarque : Vous pouvez également remplacer `serveur.domaine` par l'adresse TCP/IP.

Retrait du logiciel HP Web JetAdmin

Pour retirer le logiciel HP Web JetAdmin de votre serveur Web, utilisez le programme de désinstallation fourni avec le logiciel.

Logiciel HP IP/IPX Printer Gateway pour NDPS

NDPS (Novell Distributed Print Services) est une architecture d'impression développée par Novell en collaboration avec Hewlett-Packard. NDPS simplifie l'administration de l'impression en réseau. Il élimine le besoin d'établir et de connecter des files d'attente d'impression, des objets imprimante et des serveurs d'impression. NDPS est géré via le logiciel enfichable NetWare Administrator qui permet à l'administrateur de gérer des imprimantes en réseau dans un environnement NetWare 4.11 ou 4.22, intraNetWare ou NetWare 5 à partir d'un seul emplacement.

Le logiciel HP IP/IPX Printer Gateway est un NLM développé par HP afin d'assurer la fonctionnalité et la compatibilité avec NDPS de Novell. Il incorpore de façon transparente les imprimantes connectées à HP Jetdirect dans l'environnement NDPS. Avec le logiciel HP IP/IPX Printer Gateway, un administrateur peut obtenir des statistiques, configurer les paramètres de la passerelle et configurer l'impression pour les imprimantes connectées à HP Jetdirect.

Fonctionnalités

Les fonctionnalités et les avantages fournis par le logiciel HP IP/IPX Printer Gateway pour NDPS sont les suivants :

- Détection intelligente des imprimantes dans un environnement NetWare 4.11 ou 4.22, intraNetWare ou NetWare 5
- Installation automatique des imprimantes à l'aide de IPX/SPX
- Intégration étroite avec NPDS et NWAdmin de Novell
- Mises à jour d'état à partir des imprimantes
- Simplification du téléchargement automatique des pilotes
- Réduction du trafic SAP
- Réduction du nombre de licences utilisateur NetWare requises
- Impression TCP/IP naturelle avec NetWare 5

Clients pris en charge

Clients pris en charge par le logiciel HP IP/IPX Printer Gateway :

- Novell Client 3.2 (ou ultérieur) pour Windows 95/98
- Novell Client 4.7 (ou ultérieur) pour Windows NT et 2000

Le logiciel HP IP/IPX Printer Gateway est fourni dans la même boîte que Novell NetWare 5.x ; il prend en charge la deuxième version de NDPS de Novell. Il prend en charge NetWare 4.11 et 4.22 et intraNetWare avec NDPS déjà installé.

Remarque : Pour plus d'informations (y compris l'accès au logiciel HP IP/IPX Printer Gateway et au Guide d'utilisation), accédez au site Web d'assistance clientèle HP en ligne, à l'adresse :
http://www.hp.com/support/net_printing

Installation du serveur d'impression HP Jetdirect 170X

La disponibilité d'une imprimante sur le réseau implique les tâches suivantes, tel que cela est décrit à la page 2-1 :

1. Installez l'imprimante. Assemblez-la et mettez-la sous tension, mais ne la raccordez pas.
2. Connectez l'imprimante au réseau, en installant le serveur d'impression. Cette tâche est décrite dans ce chapitre 3, ainsi que les tâches suivantes :
 - a. Connectez le serveur d'impression 170X au réseau avec un câble réseau (page 3-3)
 - b. Connectez le serveur d'impression 170X à une imprimante
 - c. Imprimez une page de configuration 170X (page 3-4)
3. Ajoutez l'imprimante au système en exécutant le logiciel d'installation. Cette tâche est décrite dans le chapitre 4.

Voyants

Les voyants d'état et d'activité LAN sont situés sur le haut du serveur 170X.

Si le voyant d'état est...	Et que le voyant d'activité est...	Le serveur d'impression...
Eteint	Eteint	N'est pas alimenté.
Allumé	Eteint	Est activé ; aucune activité LAN détectée.
Allumé	Clignotant	Est activé ; activité LAN détectée.
Eteint	Allumé (non clignotant)	A rencontré un problème durant l'autotest ou l'utilisation.
Clignotant	Eteint	A rencontré l'une des situations suivantes : <ul style="list-style-type: none">● exécution d'un autotest.● non configuration.● échec de la connexion au réseau.
Allumé	Allumé	Est activé ; forte activité LAN détectée.

Installation du matériel 170X

Suivez les étapes ci-dessous pour installer le matériel 170X. Pour consulter les caractéristiques techniques ou les numéros de référence pour les modules d'alimentation ou les câbles parallèles, reportez-vous à l'annexe A.

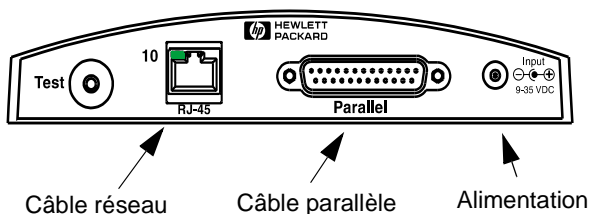


Figure 3-1 Connexion du serveur 170X au réseau local et à l'imprimante

1. Connectez le serveur 170X au réseau avec un câble réseau 10Base-T.
2. Connectez le serveur 170X à l'imprimante à l'aide d'un câble parallèle IEEE 1284 (les numéros de référence des câbles sont indiqués à l'annexe A).
3. Branchez le cordon d'alimentation CC du module d'alimentation sur le port d'alimentation.

Attention. N'utilisez pas le module d'alimentation livré avec le serveur 170X avec d'autres produits Jetdirect !

4. Branchez le module d'alimentation du 170X sur une prise secteur.

5. Le serveur d'impression 170X devrait maintenant être activé. Assurez-vous que son voyant d'état clignote ; si l'autotest a échoué, le voyant est éteint. Pour obtenir des informations de dépannage, reportez-vous au chapitre 7.

Impression d'une page de configuration 170X

Une fois le serveur 170X installé, vérifiez l'installation.

1. Appuyez sur le bouton de test situé à l'arrière du serveur 170X pour générer une page de configuration (voir la Figure 3-2).

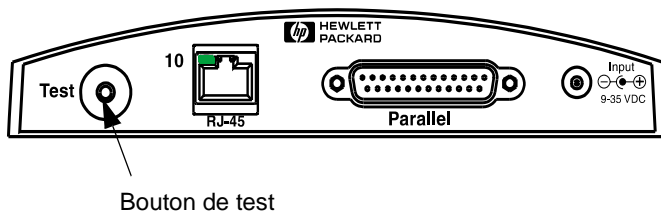


Figure 3-2 Bouton de test à l'arrière du serveur d'impression 170X

2. La page de configuration doit s'imprimer. En cas de problème, reportez-vous au chapitre 7 pour obtenir des informations de dépannage.

Vous êtes maintenant prêt à installer le logiciel HP Jetdirect (voir le chapitre 4).

Utilisation du CD-ROM pour installer le logiciel

La troisième tâche de mise en réseau de l'imprimante, telle que décrite dans le chapitre 2, consiste à ajouter l'imprimante aux systèmes en exécutant le logiciel fourni sur le CD-ROM. Consultez la page 2-2 pour décider du CD-ROM à utiliser : celui fourni avec l'imprimante ou le CD-ROM HP Jetdirect livré avec le serveur d'impression HP 175X.

Le CD-ROM HP Jetdirect fourni avec le serveur d'impression permet une installation rapide et facile de celui-ci. Pour connaître les autres options disponibles, consultez la section Autres logiciels d'installation HP, page 2-4. Ce chapitre décrit l'utilisation du CD-ROM HP Jetdirect. Il contient les logiciels, la documentation, le formulaire d'inscription et les informations de licence concernant le serveur d'impression HP Jetdirect.

Sur un système Windows, ce CD-ROM permet d'effectuer les opérations suivantes :

- Configuration rapide de l'imprimante pour l'impression
- Affichage de la documentation relative au serveur d'impression
- Inscription du serveur d'impression via Internet
- Installation d'autres logiciels HP d'installation et de gestion d'imprimantes réseau

Remarque : Il se peut que le CD-ROM HP Jetdirect comprenne des logiciels non pris en charge avec le serveur HP Jetdirect 170X. Les systèmes d'exploitation pris en charge par le HP Jetdirect 170X sont indiqués à la page 1-1.

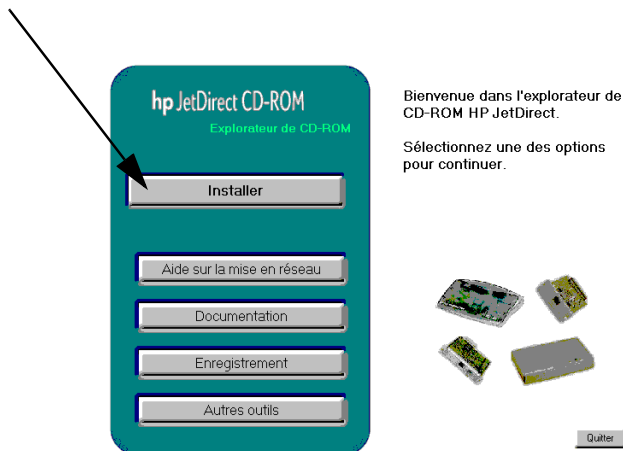
Réseaux Microsoft ou Novell NetWare

L'utilitaire d'installation sur le CD-ROM HP Jetdirect prend uniquement en charge les systèmes Windows 95, 98, Me, NT 4.0 et 2000. Pour exécuter cet utilitaire, procédez comme suit :

1. Insérez le CD-ROM dans le lecteur.
2. Attendez le démarrage automatique de l'utilitaire d'installation ou exécutez le fichier SETUP.EXE à partir du répertoire racine du CD-ROM HP Jetdirect.

Choisissez l'option voulue, puis suivez les instructions à l'écran.

Démarrez l'assistant HP Install Network Printer.



Pour utiliser l'assistant HP Install Network Printer

Pour configurer rapidement le serveur d'impression et le système pour l'impression réseau, utilisez l'assistant Install Network Printer.

Remarque : L'assistant Install Network Printer peut être utilisé dans la plupart des environnements Windows, avec toutefois les exceptions suivantes :

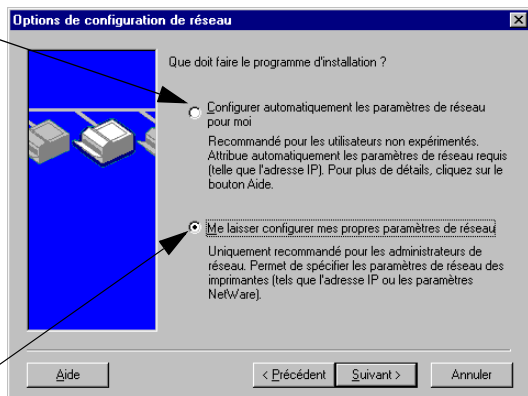
- Les environnements Windows 3.1x et NT 3.51 ne sont pas pris en charge.
- Pour les imprimantes HP les plus récentes (voir page 2-2), y compris les périphériques multifonction et All-in-One, nous vous recommandons d'employer les utilitaires et les instructions d'installation fournis avec l'imprimante. Ceci assure que toutes les fonctions d'imprimante et de périphérique sont accessibles.

-
1. Sur l'écran principal de l'utilitaire d'installation sur CD-ROM, sélectionnez **Installer** et attendez le démarrage de l'assistant Install Network Printer.
 2. Sur l'écran de bienvenue, cliquez sur **Suivant**.
 3. Sur l'écran des options de configuration du réseau, sélectionnez une option de configuration :
 - Sélectionnez « **Configurer automatiquement les paramètres de réseau pour moi** » si vous souhaitez que le système attribue automatiquement les paramètres de configuration du réseau, telle qu'une adresse IP, pour vous. Cette option est recommandée pour les utilisateurs ne possédant pas d'expertise technique.

Cliquez ensuite sur **Suivant**.

Remarque : Si vous sélectionnez cette option, le logiciel peut essayer automatiquement d'extraire et de télécharger le pilote logiciel de l'imprimante à partir du site Web HP (accès Internet requis).

Pour les utilisateurs ne possédant pas d'expertise technique, sélectionnez cette option.



Pour le contrôle des paramètres de réseau et pour les réseaux NetWare, sélectionnez cette option.

- Sélectionnez « **Me laisser configurer mes propres paramètres de réseau** » si vous souhaitez spécifier de manière unique les paramètres de réseau pour l'imprimante, ou que vous travaillez sur un réseau Novell NetWare. Les administrateurs de réseau préféreront cette option.

Cliquez ensuite sur **Suivant**.

Remarque : Si vous sélectionnez cette option, l'assistant requiert le pilote de l'imprimante avec l'extension appropriée (*.inf) pour terminer l'installation. S'il n'est pas déjà installé, vous devrez le fournir lorsque vous y serez invité (par exemple, à partir du CD-ROM de l'imprimante ou en le téléchargeant via Internet). Les pilotes applicables sont généralement connus sous le nom de pilotes de type Ajout d'imprimante ou d'utilisateur en entreprise.

4. Suivez les instructions affichées restantes. Cliquez sur **Aide** sur chaque écran pour obtenir des instructions supplémentaires.
5. Lorsqu'un message vous y invite, imprimez une page de test pour vérifier la configuration de l'imprimante.

Si la page de test s'imprime, vous avez terminé la configuration de l'imprimante sur ce système. (Si ce système est un serveur, consultez la section « Réseaux client-serveur » ci-dessous.)

Si la page de test ne s'imprime pas, prenez les mesures de dépannage affichées par l'assistant. Cliquez sur **Aide** pour obtenir de plus amples informations. De plus, vous pouvez sélectionner **Aide sur la mise en réseau** à partir de l'écran principal de l'utilitaire d'installation du CD-ROM.

Pour obtenir des informations de dépannage détaillées, reportez-vous au chapitre 7, Dépannage.

Réseaux client-serveur

Une fois l'imprimante configurée sur le serveur, vous devez configurer les clients du réseau afin qu'ils puissent accéder à celle-ci via le serveur. Les procédures dépendent des utilitaires disponibles pour vos clients spécifiques et du système d'exploitation du réseau.

Par exemple, si l'imprimante a été installée et partagée sur un serveur Microsoft, chaque client Windows peut employer les utilitaires Ajout d'imprimante ou Voisinage réseau pour accéder à l'imprimante.

Pour plus d'informations, consultez la documentation et l'aide fournies avec le système d'exploitation du réseau.

Réseaux homologues Windows

Une fois l'imprimante configurée sur le premier système, répétez la procédure entière (pages 4-3 à 4-6) sur chaque système supplémentaire devant imprimer directement vers l'imprimante réseau.

Réseaux Apple Mac OS

Pour la configuration et la gestion d'imprimantes sur les réseaux AppleTalk, employez l'*utilitaire HP LaserJet* fourni sur le CD-ROM HP Jetdirect. Pour installer le logiciel, procédez comme suit :

1. Insérez le CD-ROM dans le lecteur et attendez que l'icône du CD-ROM HP Jetdirect s'affiche.
2. Cliquez deux fois sur cette icône pour afficher les options proposées dans la fenêtre Jetdirect.
3. Cliquez deux fois sur l'icône d'installation du logiciel HP LaserJet correspondant à la langue de votre choix, puis suivez les instructions à l'écran.

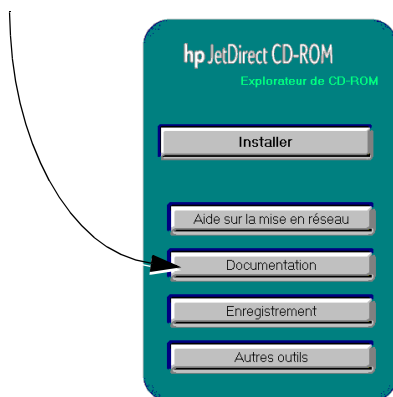
Pour exécuter et utiliser le logiciel, consultez les fichiers d'aide fournis avec le logiciel.

Affichage des documents du CD-ROM

Plusieurs documents relatifs au serveur d'impression HP Jetdirect, dont le *Guide d'administration du serveur d'impression HP Jetdirect*, sont fournis sur le CD-ROM au format Adobe Acrobat Reader (*.pdf) et au format de navigateur Web (*.htm). Dans le cas des systèmes Windows pris en charge, ces documents sont accessibles via l'utilitaire fourni sur le CD-ROM.

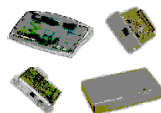
1. Insérez le CD-ROM dans le lecteur.
2. Attendez le démarrage automatique de l'utilitaire d'installation. Si nécessaire, exécutez le fichier SETUP.EXE à partir du répertoire racine du CD-ROM HP Jetdirect.
3. Sélectionnez **Affichage de la documentation**. Sélectionnez ensuite votre produit HP Jetdirect et naviguez vers les documents souhaités.

Pour accéder à la documentation, sélectionnez cette option.



Bienvenue dans l'explorateur de CD-ROM HP JetDirect.

Sélectionnez une des options pour continuer.



Quitter

4. Cliquez sur le document à consulter.

Pour les documents au format Adobe Acrobat (*.pdf), Adobe Acrobat Reader 4.0 (ou version ultérieure) est requis. Vous pouvez le télécharger gratuitement à partir du site Web d'Adobe à l'adresse suivante :

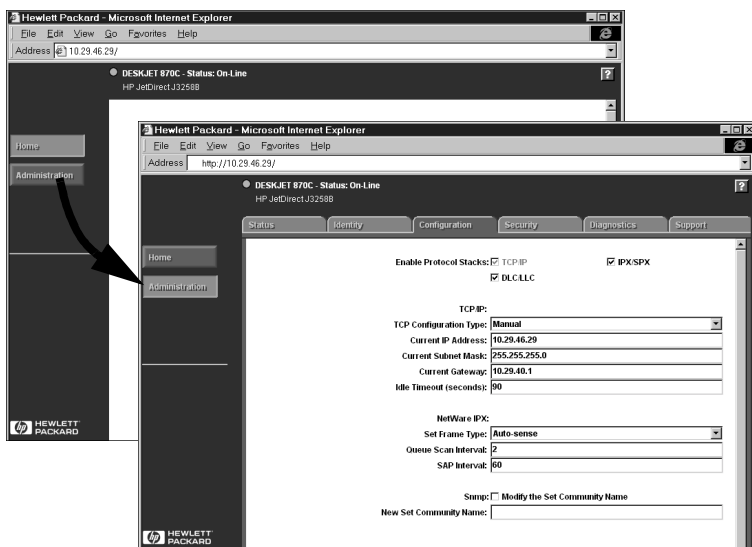
<http://www.adobe.com/products/acrobat/readstep.html>

Remarque : Dans le cas des autres systèmes d'exploitation pris en charge, vous pouvez accéder aux fichiers de documentation directement à partir du répertoire \MANUALS du CD-ROM. Pour les documents au format Adobe Acrobat (*.pdf), la version d'Adobe Acrobat Reader correspondant à votre système doit être installée et disponible.

Si vous ne parvenez pas à afficher les documents *.pdf, procédez à une mise à niveau pour utiliser la dernière version d'Acrobat Reader.

Utilisation du serveur Web intégré

Les serveurs d'impression HP Jetdirect 170X comportent tous un serveur Web intégré, accessible via un navigateur pris en charge sur un réseau intranet. Le serveur Web intégré permet d'accéder aux pages de configuration et de gestion du serveur d'impression HP Jetdirect et du périphérique connecté.



Navigateurs Web pris en charge

- Plate-formes Windows :
 - Netscape Navigator 4.00, 4.01, 4.02, 4.03, 4.05, 4.06 et 4.08
 - Netscape Communicator 4.5, 4.51 et 4.6
 - Microsoft Internet Explorer 4.0, avec mise à niveau version SP1, 4.01 ou 5.0
- HP-UX :
 - Netscape Navigator 4.08
 - Netscape Communicator 4.5, 4.51 et 4.6
 - Microsoft Internet Explorer 4.0
- Solaris :
 - Netscape Navigator 4.06 et 4.08
 - Netscape Communicator 4.51 et 4.6
 - Microsoft Internet Explorer 4.0

Version HP Web JetAdmin prise en charge

Logiciel d'installation et de gestion d'imprimante destiné aux réseaux intranet, HP Web JetAdmin est disponible sur le site Web d'assistance clientèle HP en ligne, à l'adresse suivante :

http://www.hp.com/support/net_printing

Le logiciel HP Web JetAdmin (version 6.0 ou ultérieure) est conseillé en complément du serveur Web HP Jetdirect intégré.

Accès au serveur Web intégré

Avant de pouvoir utiliser le serveur Web intégré, vous devez affecter une adresse IP au serveur d'impression HP Jetdirect.

Plusieurs méthodes permettent de configurer une adresse IP sur le serveur d'impression. Vous pouvez, par exemple, configurer *automatiquement* les paramètres IP sur le réseau via le protocole BootP (Bootstrap Protocol) ou DHCP (Dynamic Host Configuration Protocol, soit protocole de configuration

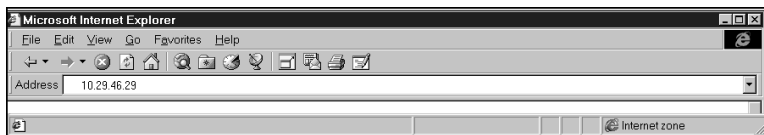
dynamique d'hôte) à chaque mise sous tension de l'imprimante. Vous pouvez préférer une configuration *manuelle* via le panneau de commande de l'imprimante (pour certaines imprimantes) ou les logiciels Telnet et HP Web JetAdmin (ou autres logiciels de gestion).

Si le serveur d'impression HP Jetdirect ne reçoit pas l'adresse IP en moins de deux minutes, une adresse IP par défaut lui est automatiquement affectée : 192.0.0.192. Bien que cette adresse ne soit pas valide pour votre réseau, elle peut néanmoins permettre un accès initial au serveur d'impression. En revanche, pour utiliser l'adresse IP par défaut, vous devez affecter provisoirement le même *numéro de réseau* IP à votre système ou établir un chemin permettant d'y accéder.

Une fois l'adresse établie sur le serveur d'impression, procédez comme suit :

1. Exécutez une version prise en charge du navigateur Web.

Entrez l'adresse IP du serveur d'impression comme URL (celle indiquée sur l'écran suivant n'est qu'un exemple).



La page Web d'accueil HP Jetdirect s'affiche. Si vous avez des difficultés, reportez-vous à la section « Remarques relatives à l'utilisation ».

Pour plus d'informations, cliquez sur l'icône « ? » figurant sur la page Web.

Fonctionnalités spéciales

- Si l'imprimante a été reconnue par le logiciel HP Web JetAdmin (version 5.0 ou ultérieure), le serveur Web intégré dans le serveur d'impression Jetdirect assurera la liaison avec ce logiciel et lui permettra de gérer l'imprimante, ainsi que tout autre périphérique Jetdirect connecté au réseau.
- Pour vous connecter au site Web HP Jetdirect, cliquez sur le logo HP.
- Pour certains périphériques multifonction (MFP) et appareils All-in-One, la fonction de numérisation est disponible via un bouton Numériser situé sur le premier écran. Une action sur ce bouton permet de numériser, de prévisualiser, de découper et, dans certains cas, d'envoyer par courrier électronique des images sur Internet. Pour plus d'informations, accédez à cette fonction et sélectionnez Aide.

Remarques relatives à l'utilisation

Toute modification d'adresse IP ou d'autres paramètres mettra automatiquement fin à la connexion avec le serveur Web intégré. Pour la rétablir, utilisez la nouvelle adresse IP.

Impression FTP

Le protocole FTP (File Transfer Protocol) est un utilitaire de connectivité TCP/IP qui permet le transfert de données entre systèmes. L'impression FTP est une manière d'utiliser le protocole FTP pour envoyer des fichiers d'impression d'un système client vers une imprimante connectée via HP Jetdirect. Lors d'une impression FTP, le client se connecte et envoie un fichier d'impression au serveur HP Jetdirect FTP qui, à son tour, envoie le fichier à l'imprimante.

Le serveur HP Jetdirect FTP peut être activé ou désactivé à l'aide d'un utilitaire de configuration tel que Telnet.

Exigences

L'impression FTP nécessite les éléments suivants :

- Serveurs d'impression HP Jetdirect avec version x.08.xx ou ultérieure du micrologiciel.
- Systèmes clients TCP/IP avec FTP, conformes à la norme RFC 959.

Remarque : Pour obtenir la liste la plus récente des systèmes testés, visitez le site Web d'assistance clientèle HP en ligne, à l'adresse suivante :

www.hp.com/support/net_printing.

Fichiers d'impression

Le serveur HP Jetdirect FTP transfère des fichiers d'impression à l'imprimante, mais ne les interprète pas. Pour que l'impression puisse s'effectuer correctement, les fichiers d'impression doivent être dans un langage reconnu par l'imprimante (PostScript, PCL ou texte non formaté). Dans le cas de travaux d'impression formatés, vous devez d'abord imprimer le travail dans un fichier à partir de votre application, à l'aide du pilote de l'imprimante sélectionnée, puis transférer le fichier d'impression à l'imprimante à l'aide d'une session FTP. Pour les fichiers d'impression formatés, utilisez des transferts de type binaire (image).

Utilisation de l'impression FTP

Connexions FTP

Tout comme un transfert de fichiers FTP standard, l'impression FTP utilise deux connexions TCP : une connexion de commande et une connexion de données.

Connexion de commande

Une connexion de commande est ouverte via le protocole FTP standard par le client vers le serveur FTP sur le serveur d'impression HP Jetdirect. Les connexions de commande FTP permettent l'échange de commandes entre le client et le serveur FTP. Le serveur d'impression HP Jetdirect peut gérer jusqu'à trois connexions de commande (ou sessions FTP) simultanément. Si le nombre de connexions permises est dépassé, un message indiquant que le service n'est pas disponible s'affiche.

Ces connexions FTP utilisent le port TCP 21. Une fois une session FTP ouverte, elle reste active jusqu'à ce que le client ferme la connexion ou que celle-ci demeure inactive pendant 900 secondes (15 minutes).

Connexion de données

Une deuxième connexion, la connexion de données, est créée chaque fois qu'un fichier est transféré entre le client et le serveur FTP. Le client procède à la création de la connexion de données en émettant des commandes qui nécessitent une connexion de données (commandes FTP `ls`, `dir` ou `put`, par exemple).

Bien que les commandes `ls` et `dir` soient toujours acceptées, le serveur HP Jetdirect FTP ne prend en charge qu'une seule connexion de données à la fois pour l'impression.

Le mode de transmission d'une connexion de données FTP avec le serveur d'impression HP Jetdirect est toujours le mode flux qui marque la fin du fichier en fermant la connexion de données.

Une fois la connexion de données établie, le type de transfert de fichiers (ASCII ou binaire) peut être spécifié. Bien que certains clients puissent tenter d'auto-négocier un type de transfert, le type par défaut est ASCII. Pour spécifier le type de transfert, entrez la commande `bin` ou `ascii` à l'invite FTP.

Ouverture d'une session FTP

Pour démarrer une session FTP, entrez la commande suivante en réponse à une invite de commande MS-DOS ou UNIX :

```
ftp <adresse_IP>
```

où `<adresse_IP>` est l'adresse IP valide ou le nom de code configuré pour le serveur d'impression HP Jetdirect.

Si la connexion s'établit, le modèle du HP Jetdirect et la version du micrologiciel sont affichés.

Une fois la connexion établie, l'utilisateur doit entrer un nom d'ouverture de session et un mot de passe. Le nom par défaut est le nom d'ouverture de session du client. Le serveur Jetdirect FTP permet d'utiliser tout nom d'utilisateur et le mot de passe est ignoré.

En cas de succès de l'ouverture de session, le message « 230 » s'affiche sur le système client. De plus, les ports HP Jetdirect d'impression s'affichent. Les serveurs d'impression HP Jetdirect externes avec ports multiples affichent tous les ports disponibles, Port1 étant celui par défaut. Pour changer les ports, utilisez la commande FTP `cd` (changer le répertoire). Pour obtenir un exemple d'ouverture de session réussie, reportez-vous à la section « Exemple de session FTP ».

Fermeture d'une session FTP

Pour mettre fin à une session FTP, entrez `quit` ou `bye`.

Commandes

Le tableau suivant présente les commandes disponibles à l'utilisateur au cours d'une session d'impression FTP.

Commande	Description
user <nom_util.>	<nom_util.> spécifie un utilisateur. Tout utilisateur est accepté et peut imprimer vers le port sélectionné.
cd <n°_port>	<n°_port> sélectionne un numéro de port pour l'impression. Pour les serveurs d'impression HP Jetdirect à port unique, seul port1 est disponible. Pour les serveurs d'impression à ports multiples, spécifiez port1 (par défaut), port2 ou port3.
cd/	/ spécifie le répertoire racine du serveur HP Jetdirect.
quit	quit ou bye met fin à la session FTP avec le serveur d'impression HP Jetdirect.
bye	
dir	dir ou ls affiche le contenu du répertoire actif. Si vous tapez cette commande alors que vous êtes situé dans le répertoire racine, une liste des ports disponibles pour l'impression s'affiche. Pour les serveurs d'impression à ports multiples, les ports disponibles pour l'impression sont PORT1 (par défaut), PORT2 et PORT3.
ls	
pwd	Affiche le répertoire actif ou le port d'impression Jetdirect actif.
put <nom_fichier>	<nom_fichier> spécifie le fichier à envoyer au port sélectionné du serveur d'impression HP Jetdirect. Pour les serveurs d'impression à ports multiples, vous pouvez spécifier un autre port dans la commande : put <nom_fichier> <n°_port>
bin	Configure un transfert FTP de fichier binaire (image).

Commande	Description
ascii	Configure un transfert FTP de fichier ASCII. Les serveurs d'impression HP Jetdirect ne prennent en charge que le contrôle de format non impression pour les transferts de caractères (les valeurs standard pour l'espacement et les marges sont utilisées).
Ctrl-C	Appuyez simultanément sur les touches Ctrl et C pour abandonner la commande de service FTP et tout transfert de données. La connexion données est fermée.
rhelP	Affiche les commandes FTP prises en charge.

Exemple de session FTP

Cette page présente un exemple typique de session d'impression FTP :

```
System> ftp 150.10.2.101
Connected to 150.10.2.101.
220 JD FTP Server Ready
Name (150.10.2.101:root): Kelli
331 Username OK, send identity (email name) as password.
Password:
230- Hewlett-Packard J3265A FTP Server Version 1.0
```



```
Directory:      Description:
-----
PORT1 (default) Print to port 1 (HP LaserJet 4000)
PORT2          Print to port 2 (HP Color LaserJet 4500)
PORT3          Print to port 3 (unknown device)
```

To print a file use the command: put <filename> [portx]
or 'cd' to desired port and use: put <filename>

Ready to print to PORT1

230 User logged in.

Remote system type is UNIX.

Using binary mode to transfer files.

ftp> pwd

257 "/" is current directory. (default port is PORT1:
HP LaserJet 4000)

ftp> cd port1

250 CWD command successful

ftp>pwd

257 "/PORT1" is current directory. (HP LaserJet 4000)

ftp> bin

200 Type set to I

ftp> put test

200 PORT command successful

150 Opening data connection...

226 Transfer complete.

18 bytes sent in 0.00 seconds (37.40 Kbytes/s)

ftp> quit

221 Goodbye

System>

script done on Mon Apr 12 16:50:24 1999

Dépannage

Ce chapitre décrit comment diagnostiquer et remédier aux problèmes liés au serveur d'impression HP Jetdirect 170X. Pour dépanner le serveur 170X, les éléments suivants peuvent s'avérer nécessaires :

- Si vous utilisez Internet, accédez au site Web de HP (adresse : www.hp.com/support/net_printing) pour le dépannage des serveurs d'impression Jetdirect. Sélectionnez le type et le numéro du produit, puis choisissez Support Documents (documents de support) une fois la page du produit affichée. Sélectionnez ensuite Troubleshooting (Dépannage).
- Guide de l'utilisateur de votre imprimante
- Une page de configuration du serveur 170X
- Les fichiers d'aide en ligne fournis avec les logiciels Web JetAdmin ou JetAdmin de HP
- Outils et utilitaires de diagnostic fournis avec le logiciel de réseau (tels les utilitaires PCONSOLE ou NWADMIN de Novell)

Page de configuration 170X

La page de configuration 170X constitue un outil de dépannage important. Les informations qu'elle contient indiquent l'état du réseau et du serveur 170X. L'impression correcte d'une page de configuration indique le bon fonctionnement du matériel. Pour générer une page de configuration, appuyez sur le bouton de test situé sur le serveur d'impression 170X.

La page de configuration du serveur HP 170X comporte six sections :

Section	Description	Dépannage
1	Informations d'environnement	Numéro de révision du micrologiciel, type de réseau (Ethernet), adresse du matériel LAN, type de sélection du port et numéro d'identification de fabrication.
2	Informations sur l'état du serveur d'impression	Situations d'erreur ou CARTE E/S PRETE.
3	Statistiques réseau	Paquets reçus, erreurs de trame, collisions de transmission, etc.
4	Informations d'état Novell NetWare	Mode Serveur de file d'attente ou Imprimante distante, nom du nœud, type de trame.
5	Etat DLC/LLC	Informations d'état pour le protocole DLC/LLC
6	Etat TCP/IP	Informations d'état pour le protocole TCP/IP

Figure 7-1 Sections de la page de configuration 170X

```
Hewlett-Packard Jetdirect 170X
(PCL Configuration Page)

1  HP JETDIRECT           J3258B
   FIRMWARE REVISION:    F.08.05
   LAN HW ADDRESS:       0060B01BE736
   PARALLEL PORT 1:      ECP2/MLC
   MFG ID:                38303830900703
   DATE MANUFACTURED:    01/2000
   PORT SELECT:          10BASE-T HALF
   =====

2  1/O CARD READY

3  NETWORK STATISTICS
   UNICAST PACKETS RCVD:  0
   TOTAL PACKETS RCVD:    12
   BAD PACKETS RCVD:      0
   FRAMING ERRORS RCVD:   0
   PACKETS TRANSMITTED:   2
   UNSENDABLE PACKETS:    0
   XMIT COLLISIONS:       0
   XMIT LATE COLLISIONS:  0
   IPX/SPX RETRANS:       0
   =====

4  IPX/SPX STATUS:       16
   INITIALIZING

   NODE:                  QUEUE SERVER
   NODE NAME:
   NP11BE736
   NETWORK FRAME TYPE      RCVD
   00012345 EN 802.2       7
   00000E11 EN II         3
   F5A1363F EN 802.3      2
   =====

5  DLC/LLC STATUS:       READY

   =====

6  TCP/IP STATUS.        INITIALIZING
   BOOTP/RARP IN PROGRESS

   HOST NAME:              NOT SPECIFIED
   CONFIG BY:              NOT CONFIGURED
   IP ADDRESS:              0.0.0.0
   SUBNET MASK:             NOT SPECIFIED
   DEF. GATEWAY:            0.0.0.0
   SYSLOG SERVER:          NOT SPECIFIED
   IDLE TIMEOUT (SECONDS): 90
   BOOTP/DHCP SERVER:      0.0.0.0
   CONFIG FILE:

   =====
   SNMP SET CMTY NAME:     NONE
   =====
```

Pour plus d'informations sur les messages de page de configuration, reportez-vous au chapitre 8.

Réinitialisation des paramètres de configuration

Une fois le serveur HP Jetdirect 170X configuré, les paramètres de configuration sont conservés en mémoire, sauf si vous les réinitialisez manuellement.

Pour rétablir les paramètres sur les valeurs par défaut fixées en usine, procédez comme suit :

1. Débranchez le cordon d'alimentation du serveur d'impression 170X.
2. Maintenez enfoncé le bouton de test du serveur 170X et branchez le module d'alimentation sur ce dernier. Maintenez le bouton de test enfoncé pendant encore cinq secondes. Tous les paramètres de configuration précédents sont alors effacés.

Etapes de dépannage

Exécutez ces étapes générales pour diagnostiquer et remédier à tout défaut éventuel :

- Vérification du bon fonctionnement de l'imprimante
- Vérification du bon fonctionnement du serveur d'impression 170X
- Vérification de l'utilisation de l'imprimante lors d'une connexion directe à un ordinateur

I. Vérification du bon fonctionnement de l'imprimante

- Imprimez une page d'autotest (reportez-vous à la documentation de l'imprimante) pour vous assurer que l'imprimante fonctionne correctement.
- Consultez la documentation de l'imprimante pour interpréter correctement les données de la page d'autotest et pour diagnostiquer et remédier aux problèmes d'imprimante.

II. Vérification du bon fonctionnement du serveur d'impression 170X

- Connectez l'imprimante au serveur d'impression 170X et ce dernier au réseau local (consultez le chapitre 3 pour des instructions détaillées).
- Appuyez sur le bouton de test du serveur 170X pour imprimer une page de configuration.
- Si la page de configuration s'imprime, le serveur d'impression 170X fonctionne correctement. Examinez les messages d'état ou d'erreur éventuels. Si la page ne s'imprime pas, reportez-vous à la section III ci-dessous.

III. Vérification de l'utilisation de l'imprimante lors d'une connexion directe à un ordinateur

- Connectez l'imprimante à un PC local à l'aide d'un câble parallèle fonctionnel.
- Imprimez un fichier sur l'imprimante directement connectée au PC.
- Si le fichier ne s'imprime toujours pas, le problème peut être lié au pilote d'imprimante ou au câble parallèle.

Si vous utilisez Internet, accédez au site Web de HP (adresse : www.hp.com/support/net_printing) pour le dépannage des serveurs d'impression Jet Direct. Sélectionnez le type et le numéro du produit, puis choisissez Support Documents une fois la page de produit affichée. Sélectionnez ensuite Troubleshooting.

Consultez la documentation de l'imprimante pour obtenir la liste complète des messages d'imprimante et des mesures rectificatives, ainsi que des instructions permettant d'imprimer une page d'autotest.

7

Listes de contrôle Novell NetWare (sans NDPS)

Liste de contrôle du serveur de fichiers

1. Le serveur de fichiers est-il sous tension et en marche ?

S'il ne l'est pas, mettez-le en marche. Consultez la documentation de votre logiciel de réseau pour de plus amples informations.

2. Etes-vous connecté au serveur de fichiers à desservir par le serveur 170X ?

Pour vérifier que le serveur de fichiers correct est sélectionné, tapez WHOAMI à l'invite de DOS.

Liste de contrôle de la connexion serveur- imprimante

1. Existe-t-il des files d'attente desservies par cette imprimante qui sont désactivées ?

Activez toutes les files d'attente ou éliminez les files inutiles, puis essayez d'imprimer à nouveau.

2. Les données sont-elles envoyées à l'imprimante ?

Assurez-vous que la file d'attente d'impression n'est pas en veille et que seul le serveur d'impression voulu dessert la file d'attente. Utilisez PCONSOLE pour vérifier la configuration du serveur d'impression (consultez la documentation de NetWare).

3. Le message INITIALIZING apparaît-il sur la page de configuration ?

Attendez quelques minutes et imprimez une autre page de configuration. Si le message persiste, assurez-vous que tous les serveurs de fichiers, ponts ou routeurs du réseau fonctionnent correctement, puis vérifiez le câblage du réseau. Si le message apparaît toujours, il est possible qu'un type de trame non géré soit exécuté dans le réseau.

Liste de contrôle du poste de travail

1. Le logiciel de réseau est-il exécuté par le poste de travail ?

Vérifiez si le logiciel de système d'exploitation du réseau est chargé. Si vous ne parvenez pas à le charger, consultez la documentation fournie avec le logiciel de réseau.

2. L'application est-elle correctement configurée pour imprimer sur l'imprimante réseau ?

Assurez-vous que l'application imprime sur le port voulu en utilisant le pilote correct et la bonne configuration de port.

Liste de contrôle de la connexion poste de travail-serveur d'impression

1. Le poste de travail est-il connecté à la file d'attente partagée de l'imprimante du réseau ?

- Utilisez PCONSOLE pour vérifier qu'un travail d'impression se trouve bien dans la file d'attente voulue.
- Utilisez PCONSOLE pour vérifier que la file d'impression n'est pas en attente d'exécution.
- Utilisez PCONSOLE pour vérifier que la file d'attente d'impression est desservie par un serveur d'impression.

2. L'utilitaire CAPTURE de Novell est-il en cours d'exécution ?

Utilisez la commande CAPTURE ou NPRINT pour envoyer les données à l'imprimante.

3. Une autre imprimante retire-t-elle les travaux de la file d'attente avant la nouvelle imprimante ?

Déconnectez l'une des 2 imprimantes de la file d'attente ou vérifiez que le serveur d'impression 170X dispose d'un nom exclusif.

7

Liste de contrôle Microsoft Windows 95, 98, 2000, NT 4.0

- Si vous utilisez Internet, accédez au site Web de HP (adresse : www.hp.com/support/net_printing) pour le dépannage des serveurs d'impression Jet Direct. Sélectionnez le type et le numéro du produit, puis choisissez Support Documents une fois la page du produit affichée. Sélectionnez ensuite Troubleshooting.
- Vérifiez les paramètres du réseau et assurez-vous que les protocoles et services appropriés sont correctement configurés.
- Vérifiez si le chemin (ou port) d'impression est correctement configuré.
- Pour les serveurs NT et 2000, vérifiez si l'imprimante est partagée.
- Vérifiez les paramètres réseau et de HP Jetdirect sur la page de configuration du serveur 170X.

Messages de la page de configuration HP Jetdirect

Généralités

Ce chapitre présente les messages, les statistiques réseau et les informations d'état susceptibles de figurer sur une page de configuration (aussi appelée page d'autotest ou tracé de configuration). Si vous n'avez pas imprimé de page de configuration à partir de votre imprimante, reportez-vous au chapitre 3.

Ces messages comprennent les informations de configuration et les messages d'erreur relatifs aux différents systèmes d'exploitation de réseau. Ces informations de configuration apparaissent dans les tableaux suivants :

- Tableau 8.1 — Messages de configuration Novell NetWare
- Tableau 8.2 — Messages généraux HP Jetdirect (messages d'état et d'erreur HP Jetdirect par ordre alphabétique)

Remarque : Pour obtenir une description et une illustration de la page de configuration, reportez-vous au chapitre 7.

Tableau 8.1 Messages de configuration Novell NetWare (1 / 2)

Message	Description
ETAT IPX/SPX :	Indique l'état courant du protocole IPX/SPX. 16 Non configuré indique que le serveur d'impression est prêt à être configuré pour Novell.
DESACT	DESACT indique qu'IPX/SPX a été désactivé manuellement.
PRET	PRET indique que le serveur d'impression HP Jetdirect attend les données.
INITIALISATION	INITIALISATION indique que le serveur d'impression enregistre l'adresse de nœud ou le nom.
NON UTILISE	Code en cours de téléchargement.
ETAT PORT 1 :	PRET : le serveur d'impression attend des données. INITIALISATION EN COURS : le serveur d'impression enregistre l'adresse ou le nom/type de nœud.
MODE :	Mode utilisé par le serveur d'impression.
SERVEUR FILE ATT IMPR DIST	SERVEUR FILE ATT indique que le serveur d'impression reçoit les données directement de la file d'attente ; IMPR DIST, suivi du numéro de l'imprimante, indique qu'il émule une imprimante à distance Novell. Si l'imprimante n'est pas configurée, ce champ affiche SERVEUR FILE ATT.
NOM DU NŒUD :	Mode Serveur de files d'attente : Nom du serveur d'impression. Ce nom doit correspondre à un serveur d'impression valide sur le serveur de fichiers NetWare approprié. Le nom par défaut est NPIxxxxxx, où xxxxxx représente les six derniers chiffres de l'adresse matérielle sur le réseau local. Mode Imprimante à distance : nom que vous avez attribué à l'imprimante réseau lors de sa configuration avec HP JetAdmin. Le nom par défaut est NPIxxxxxx.

Tableau 8.1 Messages de configuration Novell NetWare (2 / 2)

Message	Description
NOM DU SERVEUR :	<p>Nom du serveur de fichiers ou du serveur d'impression NetWare. En l'absence d'un nom affiché, le serveur d'impression Jetdirect n'a pas été configuré.</p> <p>Si le message SERVEUR DE FICHIERS INTROUVABLE s'affiche à la section ETAT IPX/SPX de la page de configuration (voir le tableau 8.2), le champ NOM DE SERVEUR identifie la méthode de découverte Jetdirect [NSQ] (Nearest Service Query) ou [GSQ] (General Service Query), ainsi que le nom du serveur de fichiers proxy utilisé pour repérer les serveurs Bindery configurés.</p>
RESEAU TYPE DE TRAME REÇ	<p>La première colonne indique le numéro de réseau associé au type de trame de protocole pour les communications serveur-imprimante. Le serveur d'impression détermine automatiquement le type de trame de protocole en analysant les données NetWare transférées sur le réseau, sauf si un type de trame particulier a été configuré manuellement. Si cette ligne indique INCONNU, le serveur d'impression HP Jetdirect n'a pas encore réussi à déterminer le numéro de réseau à utiliser. DESACT indique qu'un type de trame particulier a été configuré manuellement. La valeur du type de trame peut être EN_8023, EN_8022, EN_II ou EN_SNAP. La valeur REÇ correspond au nombre de paquets reçus pour chaque type de trame.</p>
RETRANS IPX/SPX :	<p>Nombre de retransmissions nécessaires parce qu'un nœud distant n'a pas accusé réception d'une trame qui lui a été envoyée. Un nombre de retransmissions excessif risque de diminuer le rendement, de provoquer des erreurs 40 ERREUR, ou peut indiquer les premiers signes de panne matérielle ou de congestion du réseau.</p>



Tableau 8.2 Messages généraux HP Jetdirect (1 / 17)

Message	Description
ADR PASSERELLE INVALIDE	L'adresse IP de passerelle par défaut spécifiée pour le serveur d'impression HP Jetdirect (via BOOTP ou NOVRAM) ne peut pas être utilisée pour définir un nœud unique.
ADRESSE DEST TRAP INVALIDE	Une des adresses IP de destination d'interruption SNMP (Trap PDU) spécifiée pour le serveur d'impression HP Jetdirect (via TFTP) ne peut pas être utilisée pour définir un nœud unique.
ADRESSE IP EN DOUBLE ARP	La couche ARP a détecté sur le réseau un autre nœud portant déjà l'adresse IP que le serveur d'impression HP Jetdirect devait utiliser. Des informations d'erreur détaillées données sous ce message indiquent l'adresse matérielle de l'autre nœud.
ADRESSE IP INVALIDE	L'adresse IP spécifiée pour le serveur d'impression HP Jetdirect (via BOOTP ou NOVRAM) ne peut pas être utilisée pour définir un nœud unique.
ADRESSE LAN : XXXXXXXXXXXX	Adresse réseau hexadécimale (12 chiffres) du serveur d'impression HP Jetdirect installé dans l'imprimante.
ADRESSE SERVEUR INVALIDE	L'adresse IP du serveur TFTP spécifiée pour le serveur d'impression HP Jetdirect (via BOOTP) ne peut pas être utilisée pour définir un nœud unique.
ADRESSE SYSLOG INVALIDE	L'adresse IP de serveur syslog spécifiée pour le serveur d'impression HP Jetdirect (via BOOTP) ne peut pas être utilisée pour définir un nœud unique.
ERREUR DE TRANSMISSION	Lancez l'autotest de mise sous tension : mettez l'imprimante hors tension, puis sous tension. Si l'erreur persiste, appelez le centre d'assistance clientèle (les numéros de téléphone sont indiqués au chapitre 1).
BOOTP EN COURS	Le serveur d'impression HP Jetdirect est en cours de réception de ses informations de configuration IP de base via BOOTP et n'a détecté aucune erreur.

Tableau 8.2 Messages généraux HP Jetdirect (2 / 17)

Message	Description
CARTE E/S NON PRETE	Il existe un problème au niveau du serveur d'impression ou de sa configuration. Ce message est suivi d'un message d'état. Le présent tableau contient une explication détaillée de tous les messages d'état.
CARTE E/S PRETE	Le serveur d'impression HP Jetdirect est connecté et attend des données.
CODE CONSTRUCTEUR :	Code constructeur d'identification.
CODE RETOUR NCP INCONNU	Le serveur d'impression HP Jetdirect a détecté une erreur irrémédiable non prévue après s'être connecté de manière satisfaisante au serveur de fichiers. Ce message d'erreur peut avoir diverses origines, dont une panne du serveur de fichiers ou de routeur de réseau.
COLLISIONS :	Nombre de trames non transmises du fait de collisions répétées.
COLLISIONS TARDIVES :	Nombre total de trames non transmises du fait d'une collision tardive. Un nombre élevé peut indiquer un défaut de câblage dans le réseau.
CONNEXION IMPOSSIBLE	<p>Un défaut a été détecté lorsque le serveur d'impression HP Jetdirect a tenté de se connecter au serveur de fichiers. L'objet serveur d'impression peut être inexistant sur le serveur de fichiers ou un contrôle de sécurité empêche le serveur d'impression de se connecter.</p> <p>Vérifiez que le nom du serveur de fichier et celui de l'objet serveur d'impression sont corrects. Utilisez PCONSOLE pour effacer le mot de passe de l'objet serveur d'impression. Créez un objet serveur d'impression.</p> <p>Lorsque le serveur d'impression HP Jetdirect est configuré pour plusieurs serveurs de fichiers, l'erreur est indiquée sur la page de configuration (aussi appelée page d'autotest ou tracé de configuration) uniquement si aucun des serveurs de fichiers n'a pu se connecter.</p>

Tableau 8.2 Messages généraux HP Jetdirect (3 / 17)

Message	Description
CONNEXION PSEVER FERMEE	Le serveur d'impression a demandé la fin de la connexion au serveur d'impression HP Jetdirect. Aucune erreur n'existe ou n'est indiquée. Vérifiez que le serveur d'impression est en service et relancez-le si nécessaire.
CONNEXION SERVEUR IMPOSSIBLE	<p>Mode Imprimante à distance : Le serveur d'impression HP Jetdirect n'a pas réussi à établir de connexion SPX avec le serveur d'impression. Vérifiez que le serveur est en service et que tous les câbles et routeurs fonctionnent.</p> <p>Mode Serveur de files d'attente : Le serveur d'impression HP Jetdirect n'a pas réussi à établir de connexion NCP avec le serveur d'impression. Vérifiez que les serveurs de fichiers corrects sont connectés.</p> <p>Lorsque plusieurs serveurs de fichiers sont configurés, l'erreur est indiquée sur la page de configuration uniquement si aucun des serveurs de fichiers n'a réussi à se connecter.</p>
DECONNECTE	Le protocole Novell NetWare est déconnecté. Vérifiez le serveur et le serveur d'impression.
DECONNEXION - TEMPORISATION SPX	La connexion SPX au serveur d'impression a été perdue après avoir été établie. Ceci indique l'existence possible d'un problème de réseau ou de serveur d'impression. Vérifiez le fonctionnement de tous les câbles et routeurs. Essayez de relancer le serveur d'impression.
DECONNEXION DU SERVEUR	Le serveur a été mis hors tension à cause d'une demande de réinitialisation ou de modification de la configuration. Ce message disparaît automatiquement au bout de quelques secondes, sauf si l'imprimante est hors ligne, en état d'erreur ou si elle est en train de desservir un autre port d'interface ou un autre protocole réseau.

Tableau 8.2 Messages généraux HP Jetdirect (4 / 17)

Message	Description
DEFIN MOT DE PASS IMPOSS.	<p>Un défaut a été détecté lorsque le serveur d'impression HP Jetdirect a essayé de définir le mot de passe pour l'objet serveur d'impression. (Chaque fois que le serveur d'impression HP Jetdirect peut se connecter sans mot de passe, il en définit un automatiquement.) Ceci indique un problème de réseau ou de sécurité. Essayez de créer un objet serveur d'impression via HP JetAdmin.</p> <p>Lorsque plusieurs serveurs de fichiers sont configurés, l'erreur est indiquée sur la page d'autotest uniquement si aucun de ces serveurs n'a été correctement connecté.</p>
DEPASSEMENT CAPACITE INFER.	Vérifiez le câblage. Si l'erreur persiste, démarrez l'autotest de mise sous tension : mettez l'imprimante hors tension, puis sous tension. Si l'erreur persiste, appelez le centre d'assistance clientèle (les numéros de téléphone sont indiqués au chapitre 1).
DEPASSEMENT CAPACITE SUPER.	Démarrez l'autotest de mise sous tension : mettez l'imprimante hors tension, puis sous tension.
DETECTION NUM RESEAU IMPOSS	Le serveur d'impression HP Jetdirect a essayé pendant plus de trois minutes d'identifier le protocole NetWare utilisé sur le réseau. Vérifiez le fonctionnement des serveurs de fichiers et routeurs (le cas échéant). Assurez-vous que les paramètres du type de trame NetWare et du routage source sont corrects.
DHCP NACK	Le serveur n'a pas reconnu la requête DHCP. Exécutez de nouveau le logiciel de configuration pour redémarrer le processus.
DONNEES PSERVER N ATT REQUES	Le serveur d'impression a envoyé certaines données sans y avoir été autorisé par le serveur d'impression HP Jetdirect. Cela peut indiquer un problème de serveur d'impression, éventuellement imputable au logiciel.



Tableau 8.2 Messages généraux HP Jetdirect (5 / 17)

Message	Description
ECHEC RESERV NUM IMPRIMANTE	La connexion SPX au serveur d'impression a été perdue lorsque HP Jetdirect a essayé de réserver le numéro d'imprimante. Ceci peut indiquer un problème de réseau ou de serveur d'impression. Vérifiez le fonctionnement de tous les câbles et routeurs. Essayez de redémarrer le serveur d'impression du réseau.
EQUIV. SECURITE NON DEFIN.	Les équivalences de sécurité du serveur d'impression ne sont pas correctement définies. Reconfigurez le serveur d'impression.
ERR AUTHEN- TIFICATION NDS	Impossible d'ouvrir une session dans l'arborescence NetWare. Vérifiez que l'objet serveur d'impression est défini dans le répertoire au niveau du contexte approprié.
ERR CF - FICHER INCOMPLET	La dernière ligne du fichier de configuration TFTP est incomplète ; elle ne se termine pas par un caractère de changement de ligne.
ERR CF - LIGNE TROP LONGUE	Une des lignes traitées par le fichier de configuration TFTP est trop longue pour être admise par le serveur d'impression HP Jetdirect.
ERR CF - LISTE ACCES DEPASS	Le fichier de configuration TFTP spécifie un trop grand nombre d'entrées de liste d'accès avec le mot clé « allow : ».
ERR CF - LISTE TRAP DEPASS	Le fichier de configuration TFTP spécifie un trop grand nombre d'entrées de liste de destinations d'interruption avec le mot clé « trap-destination : ».
ERR CF - MOT-CLE INCONNU	Une ligne du fichier de configuration TFTP contient un mot clé inconnu.
ERR CF - PARAMETRE INVALIDE	Un paramètre présent sur une des lignes du fichier de configuration TFTP a une valeur inadmissible.
ERR CODE PUBL SRVR IMPR NDS	Impossible de lire le code public du serveur d'impression.

Tableau 8.2 Messages généraux HP Jetdirect (6 / 17)

Message	Description
ERR CODE PUBL SRVR NDS	Impossible de lire le code public du serveur de fichiers.
ERR EF - PARAMETRE MANQUANT	Un paramètre obligatoire manque dans une des lignes du fichier de configuration TFTP.
ERR ETAT CONNEXION NDS	Le serveur d'impression HP Jetdirect ne peut pas changer l'état de la connexion NDS. Vérifiez les licences du serveur de spouillage.
ERR LISTE FILES OBJ IMPR NDS	Impossible de trouver la liste des files d'attente affectées aux objets imprimante.
ERR LISTE IMPR PS NDS	Impossible de trouver la liste des objets imprimante qui devraient être affectés à l'objet serveur d'impression.
ERR MOT DE PASSE	<p>Le serveur d'impression HP Jetdirect détecte que le mot de passe de l'objet serveur d'impression NetWare est erroné. Exécutez l'utilitaire PCONSOLE pour effacer ce mot de passe. Lorsque le serveur d'impression HP Jetdirect se reconnecte, il établit un nouveau mot de passe.</p> <p>Lorsque plusieurs serveurs de fichiers sont configurés, l'erreur est indiquée sur la page d'autotest uniquement si aucun des serveurs de fichiers n'a réussi à se connecter.</p>
ERR NDS : ECHEC CHGMNT MOT PASSE	Impossible d'attribuer au serveur d'impression le mot de passe attendu par le serveur d'impression HP Jetdirect.
ERR NDS : ARBOR INTROUVABLE	L'arborescence NDS est introuvable. Le serveur de fichiers peut être actuellement hors service ou un problème de communication existe sur le réseau.
ERR NDS : FILE ATT INDEFINIE	Impossible de trouver l'objet file d'attente dans le contexte NDS spécifié.



Tableau 8.2 Messages généraux HP Jetdirect (7 / 17)

Message	Description
ERR NDS : IMPOSS LIRE FILE HOTE	Le serveur de fichiers du réseau est introuvable. Il peut être actuellement hors service, ou un problème de communication existe.
ERR NDS : IMPOSS OUVRIR	Impossible d'ouvrir une session dans l'arborescence NetWare. Vérifiez que l'objet serveur d'impression est défini dans le répertoire au niveau du contexte approprié. Effacez le mot de passe du serveur d'impression à l'aide de NWADMIN.
ERR NDS : NOM SERVR INDEFINI	Le serveur de fichiers du réseau est introuvable. Il peut être actuellement hors service, ou un problème de communication existe.
ERR NDS : OBJ IMPR INCONNU	Impossible de trouver l'objet imprimante dans le répertoire NDS.
ERR NDS : PAS D'OBJET FILE ATT	Aucun objet file d'attente d'impression n'a été affecté aux objets imprimante situés dans le répertoire NDS.
ERR NDS : PAS D'OBJET IMPR	Aucun objet imprimante n'a été affecté à l'objet serveur d'impression configuré pour ce serveur d'impression HP Jetdirect.
ERR NDS : TROP DE SERVEURS	Le nombre de files d'attente affectées au serveur d'impression HP Jetdirect dépasse le maximum pouvant être géré. Retirez une ou plusieurs files d'attente d'impression de la liste à desservir par le mode Serveur de files d'attente.
ERR NDS : TROP D'OBJETS FILE ATT	Un trop grand nombre d'objets file d'attente d'impression a été affecté à l'imprimante. Réduisez le nombre de files d'attente affectées.
ERR NDS : TROP D'OBJETS IMPR	Un trop grand nombre d'objets imprimante a été affecté à l'objet serveur d'impression. Réduisez ce nombre à l'aide de NWADMIN.
ERR NDS : VERS SERVR NON VALIDE	La version en cours du serveur de fichiers NetWare n'est pas gérée.

Tableau 8.2 Messages généraux HP Jetdirect (8 / 17)

Message	Description
ERR NEGOTAILLE TAMPON	<p>Un défaut a été détecté lors de la sélection de la taille du tampon à utiliser pour la lecture des données d'impression depuis le serveur de fichiers. Ceci peut indiquer un problème de réseau.</p> <p>Lorsque le serveur d'impression HP Jetdirect est configuré pour plusieurs serveurs de fichiers, l'erreur est indiquée sur la page de configuration (aussi appelée page d'autotest ou tracé de configuration) uniquement si aucun des serveurs de fichiers n'a réussi à se connecter.</p>
ERR NOM SRVR IMPR NDS	Impossible de trouver l'objet serveur d'impression dans le contexte NDS spécifié.
ERR NOTIF OBJ IMPR NDS	Impossible de trouver la liste d'objets notification affectés à l'objet imprimante.
ERREUR CRC	Vérifiez la topologie du réseau et tous les segments de câblage. Assurez-vous que les câbles sont en bon état.
ERREUR DE COLLISION TARDIVE	Vérifiez la topologie du réseau et tous les segments de câblage. Assurez-vous qu'aucun segment n'est trop long.
ERREUR DE CONFIGURATION	Les informations de configuration relatives aux fonctions NetWare ne sont pas enregistrées correctement sur le serveur d'impression HP Jetdirect. Redémarrez le logiciel d'installation pour reconfigurer. Si l'erreur persiste, il peut y avoir un problème au niveau du serveur d'impression HP Jetdirect.
ERREUR DE REPRISE	Vérifiez que le câble réseau Ethernet se termine de la manière voulue aux deux extrémités. Assurez-vous que le serveur d'impression HP Jetdirect est connecté correctement au réseau.
ERREUR DE TRANSMISSION	Vérifiez la topologie du réseau et tous les segments de câblage.



Tableau 8.2 Messages généraux HP Jetdirect (9 / 17)

Message	Description
ERREUR DISTANTE TFTP	Le transfert TFTP du fichier de configuration entre l'hôte et le serveur d'impression HP Jetdirect a échoué car l'hôte distant a envoyé un paquet ERREUR TFTP au serveur d'impression.
ERREUR LAN-BOUCLE EXTERNE	Le serveur d'impression HP Jetdirect est mal connecté au réseau ou il est défectueux. Vérifiez sa bonne connexion au réseau. De plus, vérifiez le câblage.
ERREUR LAN-CONTROLEUR	Vérifiez les connexions du réseau. Si elles sont intactes, démarrez l'autotest de mise sous tension : mettez l'imprimante hors tension, puis sous tension. Si l'erreur persiste, appelez le centre d'assistance clientèle (les numéros de téléphone sont indiqués au chapitre 1).
ERREUR LAN-DEFAUT CABLAGE	Le problème provient du câblage du réseau. Vérifiez les câbles entre l'imprimante et le réseau.
ERREUR LAN-DEP. CAP. INF.	Le problème peut provenir du câblage du réseau ou du serveur d'impression HP Jetdirect. Vérifiez le câblage du réseau Ethernet. S'il n'y a pas de problème au niveau du câblage, démarrez l'autotest de mise sous tension : mettez l'imprimante hors tension, puis sous tension. Si l'erreur persiste, le problème se situe au niveau du serveur d'impression HP Jetdirect.
ERREUR LAN-NOUVEL ESSAI	Le problème provient du câblage du réseau ou de sa configuration externe. Vérifiez que la terminaison du câble de réseau est correcte aux deux extrémités. Vérifiez le fonctionnement du port de diffuseur ou de commutateur.
ERREUR LAN-PAS DE LINKBEAT	Ce message est affiché si Link Beat n'est pas détecté. Inspectez le câblage réseau et vérifiez si le concentrateur/diffuseur émet le battement de liaison (Link Beat).
ERREUR LAN-PAS DE SQE	Vérifiez les connexions du réseau. Si elles sont intactes, démarrez l'autotest de mise sous tension : mettez l'imprimante hors tension, puis sous tension. Si l'erreur persiste, appelez le centre d'assistance clientèle (les numéros de téléphone sont indiqués au chapitre 1).

Tableau 8.2 Messages généraux HP Jetdirect (10 / 17)

Message	Description
ERREUR LAN- PERTE PORTEUSE	Vérifiez les connexions du réseau. Si elles sont intactes, démarrez l'autotest de mise sous tension : mettez l'imprimante hors tension, puis sous tension. Si l'erreur persiste, appelez le centre d'assistance clientèle (les numéros de téléphone sont indiqués au chapitre 1).
ERREUR LAN-RC ETEINT	Le problème peut provenir du câblage du réseau ou du serveur d'impression HP Jetdirect. Vérifiez le câblage du réseau Ethernet. S'il n'y a pas de problème au niveau du câblage, démarrez l'autotest de mise sous tension : mettez l'imprimante hors tension, puis sous tension. Si l'erreur persiste après la remise sous tension de l'imprimante, le problème se situe au niveau du serveur d'impression HP Jetdirect.
ERREUR LAN- RETRAIT AUTO	Démarrez l'autotest de mise sous tension : mettez l'imprimante hors tension, puis sous tension. Si ce message réapparaît sur une autre page de configuration, le problème peut provenir d'un des serveurs d'impression HP Jetdirect du réseau. Vérifiez le bon fonctionnement de tous les serveurs d'impression du réseau.
ERREUR LAN- RETRAIT REÇU	Démarrez l'autotest de mise sous tension : mettez l'imprimante hors tension, puis sous tension. Si ce message réapparaît sur la page de configuration suivante, le problème peut provenir d'un des serveurs d'impression HP Jetdirect de votre réseau. Vérifiez le bon fonctionnement de tous les serveurs d'impression du réseau.
ERREUR LAN-TR ETEINT	Le problème peut provenir du câblage du réseau ou du serveur d'impression HP Jetdirect. Vérifiez le câblage du réseau Ethernet. S'il n'y a pas de problème au niveau du câblage, démarrez l'autotest de mise sous tension : mettez l'imprimante hors tension, puis sous tension. Si l'erreur persiste, le problème se situe au niveau du serveur d'impression HP Jetdirect.



Tableau 8.2 Messages généraux HP Jetdirect (11 / 17)

Message	Description
ERREUR LAN-TR REPORT INDEF	Problème de congestion du réseau. Pour les réseaux à câble coaxial, vérifiez la terminaison du câble réseau. Remarque : Si le serveur d'impression n'est pas branché sur le réseau, cette erreur ne peut pas se produire.
ERREUR LAN-TR TROP LONGUE	Vérifiez les connexions du réseau. Si elles sont intactes, démarrez l'autotest de mise sous tension : mettez l'imprimante hors tension, puis sous tension. Si l'erreur persiste, remplacez le serveur d'impression HP Jetdirect. Pour plus d'informations sur ce remplacement, consultez le guide d'installation du matériel du serveur d'impression HP Jetdirect.
ERREUR LOCALE TFTP	Le transfert TFTP du fichier de configuration entre l'hôte et le serveur d'impression HP Jetdirect a échoué car le serveur d'impression local a détecté un délai d'inactivité expiré ou la présence de retransmissions excessives.
ERREUR MATERIEL	Le serveur d'impression HP Jetdirect est en train d'envoyer des trames balises à l'anneau ou d'en recevoir.
ERREUR MEMOIRE	Démarrez l'autotest de mise sous tension : mettez l'imprimante hors tension, puis sous tension. Si l'erreur persiste, appelez le centre d'assistance clientèle (les numéros de téléphone sont indiqués au chapitre 1).
ERREUR NIVEAU TRAME	Vérifiez la topologie du réseau et tous les segments de câblage. Assurez-vous que les câbles sont en bon état.
ERREUR NOVRAM	Le serveur d'impression HP Jetdirect ne parvient pas à lire le contenu de sa mémoire NOVRAM.
ERREUR SQE	Démarrez l'autotest de mise sous tension : mettez l'imprimante hors tension, puis sous tension. Si l'erreur persiste, appelez le centre d'assistance clientèle (les numéros de téléphone sont indiqués au chapitre 1).

Tableau 8.2 Messages généraux HP Jetdirect (12 / 17)

Message	Description
ERREUR TAMPON RECEPTION	Démarrez l'autotest de mise sous tension : mettez l'imprimante hors tension, puis sous tension. Si l'erreur persiste, appelez le centre d'assistance clientèle (les numéros de téléphone sont indiqués au chapitre 1).
ESSAI CONNEXION AU SERVEUR	Une fois configuré, le serveur d'impression HP Jetdirect essaie de se connecter au serveur d'impression ou au serveur de fichiers NetWare. Attendez qu'il ait établi la connexion avec le serveur d'impression ou de fichiers.
HP JETDIRECT JXXXXX	Indique le numéro de modèle du serveur d'impression HP Jetdirect.
INITIALISATION CARTE E/S (INIT)	Le serveur d'impression HP Jetdirect est en train d'initialiser les protocoles réseau. Pour plus d'informations, consultez la ligne d'état relative au système d'exploitation du réseau sur la page de configuration (également appelée page d'autotest ou tracé de configuration).
INITIALISATION ESSAI CONNEXION AU SERVEUR	Le serveur d'impression HP Jetdirect essaie de se connecter au(x) serveur(s) NetWare. Ce message est normal. Attendez l'établissement de la connexion ou l'affichage d'un autre message d'état.
MASQUE SOUS- RESEAU INVALIDE	Le masque de sous-réseau IP spécifié pour le serveur d'impression HP Jetdirect (via BOOTP ou NOVDRAM) n'est pas valide.
MAUV. LONG. REÇUES :	Nombre total de trames manquées car elles étaient trop longues pour être reçues par le serveur d'impression HP Jetdirect.
MAUVAIS PAQ. REÇUS :	Nombre total des trames (paquets) reçues par le serveur d'impression HP Jetdirect avec des erreurs.



Tableau 8.2 Messages généraux HP Jetdirect (13 / 17)

Message	Description
MAUVAISE REPONSE BOOTP	Une erreur a été détectée dans la réponse BOOTP reçue par le serveur d'impression HP Jetdirect. Il existe quatre causes possibles : le datagramme UDP de la réponse BOOTP ne comporte pas suffisamment de données pour contenir l'en-tête BOOTP minimale de 236 octets ; la réponse BOOTP contient un champ d'opération autre que BOOTPREPLY(0X02) ; le champ d'en-tête de la réponse BOOTP ne concorde pas avec l'adresse matérielle des serveurs d'impression ; la réponse BOOTP contient un port source UDP qui ne correspond pas au port serveur BOOTP (67/udp).
METTRE IMPRIMANTE SOUS/HORS	Il est possible que ce message apparaisse après une mise à niveau du micrologiciel. Dans ce cas, mettez l'imprimante hors tension, puis sous tension, pour activer les nouvelles fonctions récemment téléchargées.
MISE EN FILE D'ATT IMPOSSIB.	<p>Un défaut a été détecté lorsque le serveur d'impression HP Jetdirect a essayé de se raccorder à l'une des files d'attente affectées à l'objet serveur d'impression. Il est possible qu'aucun serveur ne soit autorisé à se connecter à cette file ou qu'il existe un problème de réseau ou de sécurité. Utilisez PCONSOLE pour vous assurer que des serveurs sont autorisés à se raccorder à la file d'attente, pour supprimer l'objet serveur d'impression de la liste des serveurs de file d'attente si vous désirez que le serveur HP Jetdirect desserve d'autres files d'attente ou encore pour supprimer la file et en créer une autre (l'objet serveur d'impression doit être ajouté à la liste des serveurs de files d'attente).</p> <p>Lorsque le serveur d'impression HP Jetdirect est configuré pour plusieurs serveurs de fichiers, l'erreur est indiquée sur la page de configuration (aussi appelée page d'autotest ou tracé de configuration) uniquement si aucun des serveurs de fichiers n'a réussi à se connecter.</p>
NON CONFIGURE	Le serveur d'impression HP Jetdirect n'a pas été configuré pour NetWare. Configurez-le pour les réseaux NetWare via le logiciel d'installation d'imprimantes.

Tableau 8.2 Messages généraux HP Jetdirect (14 / 17)

Message	Description
NUMERO IMPRIMANTE NON DEFINI	Le numéro d'imprimante affecté à l'imprimante n'a pas été défini. Choisissez un numéro d'imprimante valide pour le serveur d'impression HP Jetdirect ou exécutez PCONSOLE et définissez le numéro d'imprimante du serveur d'impression.
NUMERO IMPRIMANTE UTILISE	Le numéro d'imprimante affecté à l'imprimante est déjà utilisé par une autre imprimante. Choisissez un numéro d'imprimante inutilisé. Ce message peut aussi apparaître lorsque vous mettez l'imprimante hors tension, puis sous tension, auquel cas l'erreur disparaît une fois que le serveur d'impression a attendu le délai fixé et détecté la connexion perdue.
PAQ. INTRANSMIS :	Nombre total de trames (paquets) dont la transmission n'a pu être achevée à cause d'erreurs.
PAQ. REÇUS PAR LAN :	Nombre de trames spécifiquement adressées à ce serveur d'impression HP Jetdirect. Ce nombre n'inclut ni les paquets de diffusion, ni les paquets multidiffusion.
PAQUETS REÇUS :	Nombre total de trames (paquets) reçus par le serveur d'impression HP Jetdirect sans erreur. Ce nombre englobe les paquets de diffusion, les paquets multidiffusion et les paquets spécifiquement adressés au serveur, mais pas ceux qui sont spécialement adressés à d'autres nœuds.
PAQUETS TRANSMIS :	Nombre total de trames (paquets) transmises sans erreur.
PAS DE FILE D'ATTENTE	<p>Le serveur d'impression HP Jetdirect a détecté qu'aucune file d'attente n'a été affectée à l'objet serveur d'impression. Affectez-lui des files d'attente à l'aide des utilitaires d'installation d'imprimante ou NetWare.</p> <p>Lorsque plusieurs serveurs de fichiers sont configurés, l'erreur est indiquée sur la page de configuration uniquement si aucun de ces serveurs n'a été correctement connecté.</p>



Tableau 8.2 Messages généraux HP Jetdirect (15 / 17)

Message	Description
PERTE DE PORTEUSE	Vérifiez les connexions du réseau. Si elles sont intactes, démarrez l'autotest de mise sous tension : mettez l'imprimante hors tension, puis sous tension. Si l'erreur persiste, appelez le centre d'assistance clientèle (les numéros de téléphone sont indiqués au chapitre 1).
PORT PARALLELE X :	CENTRONICS indique une connexion parallèle standard, qui transfère les données dans une seule direction (vers l'imprimante). BITRONICS indique une connexion parallèle qui gère les communications bidirectionnelles. MLC, ECP2/MLC, ECP2/1284.3, 1284.3, ECP2/1284.4 ou 1284.4 indique une connexion parallèle Bi-tronics (IEEE-1284) qui gère un port à fonctions étendues. DECONNECTE indique soit qu'aucune imprimante n'est reliée au port, soit que l'imprimante est hors tension.
PRET	Le serveur d'impression HP Jetdirect est connecté au serveur et attend des données.
REV MICROLOG : X.XX.XX	Numéro de la version du micrologiciel du serveur d'impression HP Jetdirect actuellement installé dans l'imprimante.
RING BEACONING	Le serveur d'impression HP Jetdirect reçoit une trame de données de balise après son insertion physique dans l'anneau. Ceci indique une rupture de l'anneau.
SELECT PORT :	Port de la carte sur lequel la fonction de détection automatique a déterminé que le câble était connecté.
DECONNECTE	Aucun câble détecté.

Tableau 8.2 Messages généraux HP Jetdirect (16 / 17)

Message	Description
SERVEUR D'IMPR. NON DEFINI	<p>Le serveur de fichiers ne comporte pas d'objet serveur d'impression correspondant au nom de nœud NetWare entré dans HP JetAdmin. Utilisez le logiciel d'installation d'imprimante ou PCONSOLE pour créer l'objet serveur d'impression.</p> <p>Lorsque le serveur d'impression HP Jetdirect est configuré pour plusieurs serveurs de fichiers, l'erreur est indiquée sur la page de configuration (aussi appelée page d'autotest ou tracé de configuration) uniquement si aucun des serveurs de fichiers n'a réussi à se connecter.</p>
SERVEUR INTROUVABLE	<p>Le serveur d'impression HP Jetdirect n'a pas réussi à trouver le serveur d'impression (mode Imprimante à distance) ou le serveur de fichiers (mode Serveur de files d'attente) NetWare (aucune réponse n'a été donnée aux demandes de service pour les serveurs d'impression ou serveurs de fichiers annoncés correspondant au nom du serveur d'impression ou de fichier configuré).</p> <p>Vérifiez que le serveur d'impression ou de fichiers est en cours d'exécution et que son nom configuré sur le serveur d'impression HP Jetdirect correspond au nom qu'il utilise effectivement. Vérifiez également le bon fonctionnement de tous les câbles et routeurs.</p>
SERVEUR WEBJA xxx.xxx.xxx.xxx	Identifie l'adresse IP ou le nom de domaine du serveur qu'utilise le serveur d'impression HP Jetdirect pour les services Web de JetAdmin.
TAILLE REF BOOTP ERRONEE	La taille d'étiquette figurant dans un champ de la réponse BOOTP particulier à un constructeur est nulle ou supérieure au nombre restant d'octets non traités dans la zone spécifiée par le constructeur.



Tableau 8.2 Messages généraux HP Jetdirect (17 / 17)

Message	Description
TAMPONS EPUISES	Le serveur d'impression HP Jetdirect n'a pas pu affecter de tampon depuis sa mémoire interne. Ceci indique que tous les tampons sont occupés, à cause peut-être d'un volume excessif d'informations de diffusion circulant sur le réseau ou de transactions réseau dirigées vers le serveur d'impression.
TFTP EN COURS	Le serveur d'impression HP Jetdirect est en train de recevoir ses informations de configuration IP de base par l'intermédiaire de TFTP et n'a détecté aucune erreur.
TRAMES PERDUES :	Nombre de cas où la fin de la trame n'a pas pu être détectée durant la transmission.
TROP DE REESSAIS TFTP	Le nombre total de tentatives de transfert TFTP du fichier de configuration entre l'hôte et le serveur d'impression HP Jetdirect a dépassé la limite autorisée.
IMPOS JOINDRE ADR SERV NDS	Impossible de trouver l'adresse NDS du serveur ou d'y accéder.

Caractéristiques techniques et déclarations de conformité

Caractéristiques techniques

Réseaux pris en charge

Le serveur d'impression HP J3258B Jetdirect 170X prend en charge les réseaux de topologies Ethernet ou IEEE 802.3 Type 10Base-T à câble à paire torsadée non blindée, avec connecteurs RJ-45. Il requiert un concentrateur/diffuseur 10Base-T capable de gérer les signaux de battement de liaison (impulsion de test de liaison). Les réseaux pris en charge sont indiqués dans un tableau du chapitre 1.

Matériel

Caractéristiques physiques

Port parallèle	Connecteur femelle DB25. Conforme à la norme IEEE 1284 pour les ports parallèles bidirectionnels pour connexion à des imprimantes et à des traceurs.
-----------------------	--

Référence	Largeur	Hauteur	Profondeur*	Poids
J3258B	180 mm (7,09 po)	33 mm (1,3 po)	115 mm (4,53 po)	224 g (0,49 lb)
*Dimension hors tout				

Caractéristiques électriques

Paramètre	170X	Module d'alimentation
Tension d'entrée	9 à 35 Vcc	Voir le diagramme du module d'alimentation suivant
Tension de sortie nominale	--	13 Vcc
Courant d'entrée	140 ma à 13 V	0,2 A*
Courant de sortie max.	S/O	300 ma
Plage de fréquences	cc	50/60 Hz*
Consommation électrique	1,2 W	1,2 W
* La tension, le courant et la fréquence dépendent du module d'alimentation utilisé.		

Modules d'alimentation			
Remarque : si deux pièces sont indiquées pour un pays ou une région spécifique, ces pièces sont interchangeables.			
Pays	Référence	Tension d'entrée nominale	Tension de sortie nominale
Afrique du Sud, Inde	9100-5171	220 à 250 Vca 50 Hz	13 Vcc à 625 mA
	0950-3354	220 à 250 Vca 50 Hz	13 Vcc à 800 mA
Australie, Nouvelle-Zélande, Argentine	0950-3172	240 Vca 50 Hz	13 Vcc à 300 mA
	0950-3358	240 Vca 50 Hz	13 Vcc à 800 mA
Chine	0950-2806	220 Vca 50 Hz	13 Vcc à 300 mA
	0950-3347	220 Vca 50 Hz	13 Vcc à 800 mA
Corée du Sud	9100-5168	220 à 240 Vca 50 Hz	13 Vcc à 625 mA
	0950-3351	220 Vca 50 Hz	13 Vcc à 800 mA
Etats-Unis, Canada, Amérique latine, Taïwan	0950-3169	110 à 127 Vca 60 Hz	13 Vcc à 300 mA
	0950-3348	110 à 127 Vca 60 Hz	13 Vcc à 800 mA

Modules d'alimentation

Remarque : si deux pièces sont indiquées pour un pays ou une région spécifique, ces pièces sont interchangeables.

Pays	Référence	Tension d'entrée nominale	Tension de sortie nominale
Europe continentale	0950-3170	230 Vca 50 Hz	13 Vcc à 300 mA
	0950-3349	230 Vca 50 Hz	13 Vcc à 800 mA
Japon	0950-3173	100 Vca 50 Hz	13 Vcc à 300 mA
	0950-3352	100 Vca 50 Hz	13 Vcc à 800 mA
Royaume-Uni, Singapour, Irlande, Hong Kong	0950-3171	220 à 240 Vca 50 Hz	13 Vcc à 300 mA
	0950-3350	220 à 240 Vca 50 Hz	13 Vcc à 800 mA

Caractéristiques de milieu ambiant

Paramètre	170X en service	170X hors service
Température	0 °C à 55 °C (32 °F à 131 °F)	-40 °C à 70 °C (-6 °F à 158 °F)
Humidité relative	15 % à 95 %, à 40 °C (104 °F) sans condensation	90 % à 65 °C (149 °F)
Altitude	4 600 m (15 000 pi)	4 600 m (15 000 pi)

Emission acoustique : Sans objet

Immunité électromagnétique : Voir la *Déclaration de conformité* (dans cette annexe)

Parasitage électromagnétique

FCC Part 15 Class A (Etats-Unis), ICES-003 (Canada), VCCI Class 1 (Japon), CISPR-22/EN55022 Class A, CNS 13438 (Taïwan), AS/NZS 3548 (Australie/Nouvelle Zélande), GOST 29216 (Russie)

Sécurité

Le produit est conforme aux normes suivantes :

IEC 950 : (1991)+A1,A2,A3,A4/EN60950 I(1992)+A1,A2,A3,A4
UL 1950

CSA 950

NOM-019-SCFI-1994 et NOM-001-SCFI-1993

Accessoires

Câbles parallèles HP (compatibles IEEE 1284)	Câble parallèle de 2 mètres (Centronics mâle à 36 broches à DB25 mâle)	C2950A
	Câble parallèle de 3 mètres (Centronics mâle à 36 broches à DB25 mâle)	C2951A

Déclarations de conformité

Déclaration FCC (États-Unis)

Ce matériel a été testé et déclaré conforme aux limites imposées à un appareil numérique de classe A, conformément au paragraphe 15 des dispositions réglementaires FCC. Ces limites sont conçues pour assurer une protection raisonnable contre les interférences dans une installation commerciale. Ce matériel produit, utilise et peut émettre une énergie à fréquence radioélectrique et, s'il n'est pas installé et utilisé conformément aux directives, peut provoquer des interférences nuisibles aux radiocommunications. L'utilisation de ce matériel dans une installation résidentielle est susceptible de provoquer des interférences et l'utilisateur devra les corriger à ses propres frais.

Conformément au paragraphe 15.21 des dispositions réglementaires FCC, toute modification de ce matériel n'ayant pas été expressément approuvée par Hewlett-Packard peut provoquer des interférences et entraîner la révocation du droit accordé par la FCC d'exploiter ce matériel.

Le raccordement de ce matériel à un matériel FCC de niveau B forme un système composite FCC de niveau A tel que défini dans les dispositions réglementaires FCC.

Pour plus de renseignements, reportez-vous à la publication de la FCC (Federal Communications Commission) intitulée « Interference Handbook » (1986). Vous pouvez obtenir cette publication (référence 004-000-004505-7) en écrivant à : Superintendent of Documents, US. Government Printing Office, Washington, D.C. 20402, États-Unis.

Communauté européenne

Ce matériel est conforme aux spécifications CISPR22/EN55022 classe A. Ce produit appartient à la classe A. Dans une installation résidentielle, ce matériel peut provoquer des interférences et l'utilisateur devra prendre les mesures nécessaires pour les corriger.

Déclaration de conformité. La déclaration de conformité suivante est conforme au guide 22 ISO/IEC et EN45014. Cette déclaration identifie le produit, le nom et l'adresse du fabricant et les spécifications applicables reconnues par la Communauté européenne.

DECLARATION OF CONFORMITY

according to ISO/IEC Guide 22 and EN45014

Manufacturer's Name: Hewlett-Packard Company

Manufacturer's Address: 8000 Foothills Blvd.
Roseville, CA 95747-5677
U.S.A.

declares that the product:

Product Name: HP JetDirect 170X

Model Number: J3258B

conforms to the following Product Specifications:

Safety: EN60950 (1992) +A1,A2,A3,A4,AII / IEC 950 (1991) +A1,A2,A3,A4
EN60825-1 (1994) / IEC 825-1 (1993), Class 1
GB 4943 (1995)

EMC: EN 55022 (1994) +A1,A2 / CISPR-22 (1993) +A1,A2 Class A
GB 9254 (1988)
EN 55024 (1998)
IEC 61000-4-2 (1995); EN 61000-4-2 (1995)
IEC 61000-4-3 (1995); EN 61000-4-3 (1996)
IEC 61000-4-4 (1995); EN 61000-4-4 (1995)

Supplementary Information:

The product herewith complies with the requirements of the Low Voltage Directive 73/23/EEC and the EMC Directive 89/336/EEC and carries the CE marking accordingly.

Tested with Hewlett-Packard Co. products only.

Roseville, May 26, 1999



Grant Marten, Product Regulations Manager

European Contact: Your local Hewlett-Packard Sales and Service Office or Hewlett-Packard GmbH,
Department TRE, Herrenberger Strasse 130, D-71034 Böblingen (FAX:+49-7031-14-3143).

Garantie

GARANTIE LIMITÉE HEWLETT-PACKARD

PRODUIT HP	DURÉE DE GARANTIE LIMITÉE
Serveur d'impression HP Jetdirect 170 externe (J3258B)	Un an

1. HP garantit à son client, l'utilisateur final, à savoir vous-même, que le matériel, les accessoires et les fournitures HP sont exempts de vices de matériel et de fabrication pendant la période spécifiée ci-dessus, à compter de la date d'achat. À condition d'être informée de tels défauts durant la période de garantie, HP aura le choix entre réparer ou remplacer les produits s'avérant défectueux. Les produits de rechange pourront être neufs, ou équivalents du point de vue performances.

2. HP vous garantit que le logiciel HP ne manquera pas, en raison de vices de matériel ou de fabrication, d'exécuter ses instructions de programmation pendant une période de QUATRE-VINGT-DIX (90) JOURS à compter de la date d'achat, tant qu'il est installé et utilisé correctement. À condition d'être informée de tels défauts durant la période de QUATRE-VINGT-DIX (90) JOURS, HP s'engage à remplacer le logiciel s'avérant défectueux.

3. HP ne garantit pas un fonctionnement ininterrompu et sans erreur des produits HP. Au cas où HP ne serait pas dans la possibilité de réparer ou de remplacer, dans des délais raisonnables, un produit quelconque pour rétablir la condition garantie, vous aurez droit à un remboursement du prix d'achat dès le prompt retour du produit.

4. Les produits HP peuvent contenir des pièces reconstruites qui équivalent à des pièces neuves du point de vue des performances ou qui ont pu faire l'objet d'un usage fortuit.

5. La garantie ne couvre pas les vices résultant (a) d'un entretien ou d'un calibrage inapproprié ou inadéquat, (b) d'un logiciel, d'une interface, de pièces ou de fournitures non fournis par HP, (c) d'une modification non autorisée ou d'une mauvaise utilisation, (d) d'un fonctionnement en dehors des conditions ambiantes prescrites pour le produit, (e) ou d'une préparation ou d'un entretien incorrect(e) du site.

6. DANS LA MESURE OÙ CELA NE VA PAS À L'ENCONTRE DE LA LÉGISLATION LOCALE, LES GARANTIES CI-DESSUS SONT EXCLUSIVES ET AUCUNE AUTRE GARANTIE OU CONDITION, ÉCRITE OU ORALE, N'EST AVANCÉE, QUE CE SOIT DE FAÇON EXPRESSE OU IMPLICITE, HP EXCLUANT SPÉCIFIQUEMENT LES GARANTIES OU CONDITIONS IMPLICITES DE COMMERCIALISATION, DE QUALITÉ SATISFAISANTE ET D'ADAPTATION À UN BUT PARTICULIER. Certains pays, états ou provinces n'autorisant pas de restrictions sur la durée d'une garantie implicite, la restriction ou exclusion ci-dessus ne s'applique peut-être pas à votre cas. La présente garantie vous confère certains droits juridiques auxquels peuvent s'ajouter d'autres droits variant selon les pays, les états et les provinces.

7. HP sera responsable des dommages à des biens matériels à concurrence, par incident, de la somme payée pour le produit objet de la revendication, mais 300 000 dollars US au maximum, et des dommages en termes de préjudice corporel ou mort accidentelle, dans la mesure où une cour compétente détermine qu'un produit HP défectueux est la cause de ces dommages.

8. DANS LA MESURE OÙ CELA NE VA PAS À L'ENCONTRE DE LA LÉGISLATION LOCALE, LES RECOURS PRÉVUS DANS CETTE DÉCLARATION DE GARANTIE CONSTITUENT LES RECOURS UNIQUES ET EXCLUSIFS À VOTRE DISPOSITION. SAUF INDICATION CONTRAIRE CI-DESSUS, HP OU SES FOURNISSEURS NE SAURONT EN AUCUN CAS ÊTRE TENUS RESPONSABLES EN CAS DE PERTES DE DONNÉES OU DE DOMMAGES DIRECTS, SPÉCIAUX, ACCESSOIRES, CONSÉCUTIFS (Y COMPRIS MANQUES À GAGNER OU PERTE DE DONNÉES) OU AUTRES, QUE CE SOIT À TITRE DE CONTRAT, PRÉJUDICE OU AUTRE. Certains pays, états ou provinces n'autorisant pas l'exclusion ou la restriction des dommages accessoires ou consécutifs, la restriction ou exclusion ci-dessus ne s'applique peut-être pas à votre cas.

SAUF DANS LA MESURE OÙ LA LOI LE PERMET, LES TERMES DE GARANTIE ÉNONCÉS DANS LA PRÉSENTE DÉCLARATION NE SAURAIENT EXCLURE, RESTREINDRE OU MODIFIER LES DROITS LÉGAUX OBLIGATOIRES QUI S'APPLIQUENT À LA VENTE DE CE PRODUIT À SON ACHETEUR, ET ILS NE FONT QUE LES COMPLÉTER.

Votre revendeur agréé HP

Si vous avez des problèmes avec la carte de connectivité HP Jetdirect, contactez le revendeur qui vous l'a fournie. Votre revendeur agréé HP connaîtra vos exigences et pourra vous fournir l'aide nécessaire.

Au cours de la période de garantie, HP remplacera gratuitement l'unité défectueuse à condition qu'elle soit renvoyée à votre revendeur agréé HP ou au bureau de vente et de service après-vente HP local. *Veillez à inclure une copie du reçu.*

Garantie

Pour le dépannage sous garantie des produits HP Jetdirect, appelez le service d'assistance clientèle HP. Avant d'appeler, rassemblez les informations suivantes :

- Le produit HP Jetdirect en question.
- Le numéro de modèle du produit
- Le numéro de série du produit
- Une description détaillée du problème.
- Une preuve d'achat du produit
- Votre adresse d'expédition

Le service d'assistance clientèle HP vous aidera à diagnostiquer le problème et fournira des informations sur le dépannage sous garantie.

Facturation pour le service après-vente hors garantie

Lors de la commande d'une unité de remplacement hors garantie, des frais de réparation peuvent vous être facturés. Contactez votre revendeur agréé Hewlett-Packard ou le bureau de vente et de service après-vente HP local. Vous pouvez aussi appeler Hewlett-Packard au 1-800-227-8164 (États-Unis seulement).

Service après-vente en dehors des États-Unis

En dehors des États-Unis, renseignez-vous auprès d'un revendeur agréé Hewlett-Packard ou d'un bureau de vente et de service après-vente HP en ce qui concerne les prix, la disponibilité d'unités de remplacement et la marche à suivre.

La garantie An 2000 de Hewlett-Packard

Sous réserve des termes et limitations de la garantie limitée HP offerte avec ce produit HP, HP garantit que ce produit HP traitera de manière correcte les données de date (y compris, mais sans s'y limiter, les calculs, comparaisons et séquençements) durant le passage du XXI^{ème} au XXII^{ème} siècle et de l'année 1999 à l'an 2000, y compris les calculs d'année bissextile, si ce produit est utilisé conformément à la documentation fournie par HP (y compris toutes instructions visant l'installation de corrections ou de mises à niveau), à condition toutefois que tous les autres produits (matériel, logiciels et micro-logiciels) utilisés en conjugaison échantent correctement les données de date avec ce ou ces produits HP. La garantie An 2000 est valide jusqu'au 31 janvier 2001.

Compatibilité An 2000 de HP Jetdirect

Hewlett-Packard, le leader en matière de solutions d'impression, veut s'assurer que ses clients passent sans encombre le cap de l'an 2000. Pour les dernières informations sur le bogue de l'an 2000, cliquez sur le lien Year 2000 dans le site Web suivant : <http://www.hp.com/go/support>

B

Index

A

ADR PASSERELLE INVALIDE 8-4
ADRESSE DEST TRAP INVALIDE
8-4
ADRESSE IP EN DOUBLE ARP 8-4
ADRESSE IP INVALIDE 8-4
ADRESSE LAN 8-4
ADRESSE SERVEUR INVALIDE
8-4
ADRESSE SYSLOG INVALIDE 8-4

B

BOOTP EN COURS 8-4

C

CARTE E/S NON PRETE 8-5
CARTE E/S PRETE 8-5
Centre d'assistance clientèle HP
services électroniques 1-7
centre de distribution 1-7
CODE CONSTRUCTEUR 8-5
CODE RETOUR NCP INCONNU
8-5
COLLISIONS 8-5
COLLISIONS TARDIVES 8-5
commandes, impression FTP 6-5
configuration
modification d'un
périphérique 2-8
CONNEXION IMPOSSIBLE 8-5
CONNEXION PSERVER
FERMEE 8-6
CONNEXION SERVEUR
IMPOSSIBLE 8-6

D

DECONNECTE 8-6
DECONNEXION
DU SERVEUR 8-6
TEMPORISATION SPX 8-6
DEFIN MOT DE PASS
IMPOSS. 8-7
dépannage 7-1
DEPASSEMENT CAPACITE
INFER. 8-7
DEPASSEMENT CAPACITE
SUPER. 8-7
DETECTION NUM RESEAU
IMPOSS 8-7
DONNEES PSERVER N ATT
REÇUES 8-7

E

ECHEC RESERV NUM
IMPRIMANTE 8-8
ERR AUTHENTICATION NDS
8-8
ERR CF
FICHIER INCOMPLET 8-8
LIGNE TROP LONGUE 8-8
LISTE ACCES DEPASS 8-8
LISTE TRAP DEPASS 8-8
MOT-CLE INCONNU 8-8
PARAMETRE INVALIDE 8-8
ERR EF
PARAMETRE
MANQUANT 8-9
ERR ETAT CONNEXION NDS 8-9
ERR LISTE IMPR PS NDS 8-9
ERR MOT DE PASSE 8-9

- ERR NDS
 - ARBOR INTROUVABLE 8-9
 - ECHEC CHGMNT MOT PASSE 8-9
 - FILE ATT INDEFINIE 8-9
 - IMPOSS LIRE FILE HOTE 8-10
 - IMPOSS OUVRIR 8-10
 - NOM SERVР INDEFINI 8-10
 - OBJ IMPR INCONNU 8-10
 - PAS D'OBJET FILE ATT 8-10
 - PAS D'OBJET IMPR 8-10
 - TROP D'OBJETS FILE ATT 8-10
 - TROP D'OBJETS IMPR 8-10
 - TROP DE SERVEURS 8-10
 - VERS SERVР NON VALIDE 8-10
 - ERR NEGO TAILLE TAMPON 8-11
 - ERREUR CRC 8-11
 - ERREUR DE COLLISION TARDIVE 8-11
 - ERREUR DE CONFIGURATION 8-11
 - ERREUR DE REPRISE 8-11
 - ERREUR DE RETRAIT SPONTANE 8-4
 - ERREUR DE TRANSMISSION 8-4, 8-11
 - ERREUR DISTANTE TFTP 8-12
 - ERREUR LAN
 - BOUCLE EXTERNE 8-12
 - CONTROLEUR 8-12
 - DEFAUT CABLAGE 8-12
 - DEP. CAP. INF. 8-12
 - NOUVEL ESSAI 8-12
 - PAS DE LINKBEAT 8-12
 - PAS DE SQE 8-12
 - PERTE PORTEUSE 8-13
 - RC ETEINT 8-13
 - RETRAIT AUTO 8-13
 - RETRAIT REÇU 8-13
 - TR ETEINT 8-13
 - TR REPORT INDEF 8-14
 - TR TROP LONGUE 8-14
 - ERREUR LOCALE TFTP 8-14
 - ERREUR MATERIEL 8-14
 - ERREUR MEMOIRE 8-14
 - ERREUR NIVEAU TRAME 8-14
 - ERREUR NOVРAM 8-14
 - ERREUR SQE 8-14
 - ERREUR TAMPON RECEPTION 8-15
 - ERREURS NDS 8-8
 - ESSAI CONNEXION AU SERVEUR 8-15
- F**
- F1 ESSAI CONNEXION AU SERVEUR 8-15
 - F2 TFTP EN COURS 8-20
 - F3 BOOTP EN COURS 8-4
 - Forum pour l'assistance utilisateur 1-7
- H**
- homologues 1-5
 - HP IP/IPX printer gateway pour NDPS 2-9
 - HP JETDIRECT ETHERNET 8-15
 - HP Web JetAdmin 2-6, 2-7
- I**
- IMPOS JOINDRE ADR SERV NDS 8-20
 - impression FTP
 - commandes 6-5
 - exemple 6-6
 - introduction 6-1

sortie 6-4
utilisation 6-2

INITIALISATION

ESSAI CONNEXION AU
SERVEUR 8-15

INITIALISATION CARTE E/S 8-15

installation

- HP Web JetAdmin 2-7
- imprimante sur systèmes 2-1, 2-2,
4-1-4-6
- logiciel HP Web JetAdmin 2-7
- matériel HP 170X 3-1, 3-3
- pilote, voir installation du logiciel
- voir aussi installation du logiciel
- voir aussi installation du matériel
- vue d'ensemble 1-6, 2-2, 2-3, 2-4,
2-6, 3-1

installation du logiciel 2-1, 2-3, 2-4,
2-6, 2-7, 2-9, 2-10, 4-1-4-8

- HP Web JetAdmin 2-7

installation du matériel 2-1, 3-1,
3-3, 3-4

Internet

- site Web de HP 1-7

**IP/IPX printer gateway, voir HP IP/
IPX printer gateway pour NDPS**

IPX 1-5

J

JetAdmin, voir HP Web JetAdmin

JETDIRECT ETHERNET 8-15

L

liste de contrôle Novell NetWare
connexion serveur-imprimante
7-6

- liste de contrôle du poste de
travail 7-7

liste de contrôle du serveur de
fichiers 7-6

M

**MASQUE SOUS-RESEAU
INVALIDE 8-15**

matériel, installation 3-3

MAUV. LONG. REÇUES 8-15

MAUVAIS PAQ. REÇUS 8-15

**MAUVAISE REPONSE
BOOTP 8-16**

messages d'erreur 8-1

- page/tracé de configuration 8-4

messages d'erreur NDS 8-10

messages de configuration

- Novell NetWare 8-2

**METTRE IMPRIMANTE SOUS/
HORS 8-16**

**MISE EN FILE D'ATT
IMPOSSIB. 8-16**

module d'alimentation 3-3

N

navigateurs pris en charge 5-2

NDPS, voir HP IP/IPX printer
gateway pour NDPS

NON CONFIGURE 8-16

Novell NetWare

- messages de configuration 8-2

**NUMERO IMPRIMANTE NON
DEFINI 8-17**

**NUMERO IMPRIMANTE
UTILISE 8-17**

O

OBJ IMPR NDS

- ERR LISTE FILES 8-9
- ERR NOTIF 8-11

P

- page d'autotest
 - messages 8-1
 - messages d'erreur 8-4
- page de configuration
 - génération 3-4
 - impression 7-5
 - messages 8-1
- PAQ. INTRANSMIS 8-17
- PAQ. REÇUS PAR LAN 8-17
- PAQUETS REÇUS 8-17
- PAQUETS TRANSMIS 8-17
- PAS DE FILE D'ATTENTE 8-17
- passerelle 2-9
- passerelle d'imprimante, voir HP IP/
 - IPX printer gateway pour NDPS
- PERTE DE PORTEUSE 8-18
- PRET 8-18
- prise en charge, navigateurs Web 5-2

R

- réseaux NetWare
 - messages de configuration 8-2
- REV MICROLOG 8-18

S

- SELECT PORT
 - BNC ou 10BASE-T 8-18
- SERVEUR D'IMPR. NON DEFINI 8-19
- SERVEUR INTROUVABLE 8-19
- services électroniques
 - d'assistance 1-7
- site FTP 1-7
- spécifications
 - HP 170X A-1
- SRVR IMPR NDS
 - ERR NOM 8-11

SRVR NDS

- ERR CODE PUBL 8-9
- systèmes d'exploitation de réseau pris en charge 1-2

T

- TAILLE REF BOOTP
 - ERRONEE 8-19
- TAMPONS EPUISES 8-20
- TFTP EN COURS 8-20
- tracé de configuration
 - messages 8-1
- TRAMES PERDUES 8-20
- TROP DE REESSAIS TFTP 8-20

U

- utilisateur, forums 1-7
- utilisation 5-1

V

- valeurs usine
 - réinitialisation 7-4

W

- Web JetAdmin, voir HP Web JetAdmin
- Web, navigateurs pris en charge 5-2



i n v e n t

Copyright © 2001
Hewlett-Packard Company

Français

5969-8571