

Sicherheit

Benutzerhandbuch

© Copyright 2008 Hewlett-Packard
Development Company, L.P.

Windows ist eine in den USA eingetragene
Marke der Microsoft Corporation.

HP haftet nicht für technische oder
redaktionelle Fehler oder Auslassungen in
diesem Dokument. Ferner übernimmt sie
keine Haftung für Schäden, die direkt oder
indirekt auf die Bereitstellung, Leistung und
Nutzung dieses Materials zurückzuführen
sind. HP haftet – ausgenommen für die
Verletzung des Lebens, des Körpers, der
Gesundheit oder nach dem
Produkthaftungsgesetz – nicht für Schäden,
die fahrlässig von HP, einem gesetzlichen
Vertreter oder einem Erfüllungsgehilfen
verursacht wurden. Die Haftung für grobe
Fahrlässigkeit und Vorsatz bleibt hiervon
unberührt.

Inhaltliche Änderungen dieses Dokuments
behalten wir uns ohne Ankündigung vor. Die
Informationen in dieser Veröffentlichung
werden ohne Gewähr für ihre Richtigkeit zur
Verfügung gestellt. Insbesondere enthalten
diese Informationen keinerlei zugesicherte
Eigenschaften. Alle sich aus der
Verwendung dieser Informationen
ergebenden Risiken trägt der Benutzer.

Die Garantien für HP Produkte und Services
werden ausschließlich in der zum Produkt
bzw. Service gehörigen Garantieerklärung
beschrieben. Aus dem vorliegenden
Dokument sind keine weiterreichenden
Garantieansprüche abzuleiten.

Dritte Ausgabe: Juni 2008

Teilenummer des Dokuments: 463798-043

Produktinweis

In diesem Benutzerhandbuch werden die
Funktionsmerkmale beschrieben, die von
den meisten Modellen unterstützt werden.
Einige Funktionen sind auf Ihrem Computer
möglicherweise nicht verfügbar.

Inhaltsverzeichnis

1 Schutz des Computers

2 Verwenden von Kennwörtern

Einrichten von Kennwörtern in Windows	4
Einrichten von Kennwörtern in Computer Setup	5
BIOS-Administratorkennwort	6
Verwalten eines BIOS-Administratorkennworts	6
Eingeben eines BIOS-Administratorkennworts	7
Verwenden von Computer Setup DriveLock	8
Einrichten eines DriveLock-Kennworts	8
Eingeben eines DriveLock-Kennworts	9
Ändern eines DriveLock-Kennworts	9
Aufheben des DriveLock-Schutzes	10
Verwenden des automatischen DriveLock von Computer Setup	11
Eingeben eines Kennworts für den automatischen DriveLock	11
Aufheben des automatischen DriveLock-Schutzes	11

3 Verwenden der Sicherheitsfunktionen in Computer Setup

Absichern von Systemgeräten	13
Anzeigen von Systeminformationen in Computer Setup	15
Verwenden von System-IDs für Computer Setup	16

4 Verwenden von Antivirensoftware

5 Verwenden von Firewallsoftware


6 Installieren wichtiger Sicherheitsupdates

7 Verwenden von HP ProtectTools Security Manager (bestimmte Modelle)

8 Anbringen einer Diebstahlsicherung

Index	22
-------------	----

1 Schutz des Computers

 **HINWEIS:** Sicherheitslösungen sollen zur Abschreckung dienen. Sie können die missbräuchliche Verwendung und den Diebstahl eines Produkts jedoch nicht in jedem Fall verhindern.

HINWEIS: Ihr Computer unterstützt CompuTrace, einen Online-Sicherheitsdienst für Verfolgung und Wiederherstellung, der in bestimmten Regionen zur Verfügung steht. Wird der Computer gestohlen, kann CompuTrace ihn aufspüren, sobald der unbefugte Benutzer auf das Internet zugreift. Um CompuTrace nutzen zu können, müssen Sie die Software erwerben und sich für den Dienst registrieren. Weitere Informationen zur Bestellung von CompuTrace finden Sie auf der HP Website unter <http://www.hpshopping.com>.

Die Sicherheitsfunktionen Ihres Computers können den Computer selbst sowie persönliche Informationen und Daten vor einer Reihe von Risiken schützen. Die Anforderungen, die Sie an Ihren Computer stellen, bestimmen, welche Sicherheitsfunktionen Sie benötigen.

Das Betriebssystem Windows® bietet bestimmte Sicherheitsfunktionen. In der nachstehenden Tabelle sind weitere Sicherheitsfunktionen aufgeführt. Die meisten dieser zusätzlichen Sicherheitsfunktionen können im Setup Utility des Computers (im Folgenden als „Computer Setup“ bezeichnet) konfiguriert werden.

Risiko	Sicherheitsmerkmal
Unberechtigte Verwendung des Computers	HP ProtectTools Security Manager in Verbindung mit einem Kennwort, einer Smart Card und/oder einem Fingerabdruck-Lesegerät
Unberechtigter Zugriff auf das Computer Setup (f10)	BIOS-Administratorkennwort in Computer Setup*
Unberechtigter Zugriff auf den Inhalt einer Festplatte	DriveLock-Kennwort in Computer Setup*
Unberechtigtes Starten von einem optischen Laufwerk, einer Diskette oder einem internen Netzwerkadapter	Boot-Optionsfunktion in Computer Setup*
Unberechtigter Zugriff auf ein Windows Benutzerkonto	HP ProtectTools Security Manager
Unberechtigter Datenzugriff	<ul style="list-style-type: none">• Firewallsoftware• Windows Updates• Drive Encryption for HP ProtectTools
Unberechtigter Zugriff auf die Einstellungen des Computer Setup und andere Informationen zur Identifizierung des Systems	BIOS-Administratorkennwort in Computer Setup*

Risiko	Sicherheitsmerkmal
Unberechtigtes Entfernen des Computers	Öffnung für die Diebstahlsicherung (in Verbindung mit einem optionalen Sicherheitskabel)

*Computer Setup ist ein vorinstalliertes, auf ROM basierendes Utility, das selbst dann verwendet werden kann, wenn das Betriebssystem nicht reagiert oder sich nicht laden lässt. Sie können entweder mit einem Zeigegerät (TouchPad, Pointing Stick oder USB-Maus) oder der Tastatur navigieren und in Computer Setup eine Auswahl treffen.

2 Verwenden von Kennwörtern

Die meisten Sicherheitsfunktionen sind mit Kennwörtern geschützt. Notieren Sie sich alle Kennwörter, die Sie einrichten, und bewahren Sie diese Informationen an einem sicheren Ort und auf keinen Fall zusammen mit dem Computer auf. Beachten Sie die folgenden Erläuterungen zu Kennwörtern:

- Setup- und DriveLock-Kennwörter werden in Computer Setup festgelegt und vom System-BIOS verwaltet.
- Das Embedded Security-Kennwort, bei dem es sich um ein Kennwort von HP ProtectTools Security Manager handelt, kann in Computer Setup aktiviert werden, so dass neben den normalen HP ProtectTools-Funktionen noch ein zusätzlicher BIOS-Kennwortschutz besteht. Das Embedded Security-Kennwort wird zusammen mit dem optionalen integrierten Security-Chip verwendet.
- Windows Kennwörter werden nur im Windows Betriebssystem eingerichtet.
- Wenn Sie das BIOS-Administratorkennwort, das in Computer Setup festgelegt wurde, vergessen, können Sie das Utility mit HP SpareKey aufrufen.
- Wenn Sie sowohl das Benutzerkennwort als auch das DriveLock Master-Kennwort, die beide in Computer Setup eingerichtet wurden, vergessen haben, ist die kennwortgeschützte Festplatte dauerhaft gesperrt und kann nicht mehr verwendet werden.

Sie können für eine Funktion des Computer Setup und für eine Windows Sicherheitsfunktion dasselbe Kennwort verwenden. Außerdem ist es möglich, ein und dasselbe Kennwort für mehrere Computer Setup-Funktionen zu vergeben.

Tipps zum Erstellen und Speichern von Kennwörtern:

- Erfüllen Sie beim Erstellen von Kennwörtern die vom Programm festgelegten Anforderungen.
- Notieren Sie Ihre Kennwörter, und bewahren Sie diese Informationen an einem sicheren Ort und auf keinen Fall zusammen mit dem Computer auf.
- Speichern Sie die Kennwörter nicht in einer Datei auf dem Computer.

In der folgenden Tabelle sind die in der Regel verwendeten Windows- und BIOS-Administratorkennwörter aufgeführt und beschrieben.

Einrichten von Kennwörtern in Windows

Windows Kennwörter	Funktion
Administratorkennwort*	Schützt den Zugriff auf ein Konto auf Windows Administratorebene.
Benutzerkennwort*	Schützt den Zugriff auf ein Windows Benutzerkonto.

*Informationen zum Einrichten eines Windows Administratorkennworts oder Windows Benutzerkennworts finden Sie unter **Start > Hilfe und Support**.

Einrichten von Kennwörtern in Computer Setup

BIOS-Administratorkennwörter	Funktion
BIOS-Administratorkennwort	Schützt vor dem Zugriff auf Computer Setup.
DriveLock Master-Kennwort	Schützt vor dem Zugriff auf die interne Festplatte, die durch DriveLock geschützt ist. Wird auch zum Aufheben der DriveLock-Sperre verwendet. Dieses Kennwort wird während des Aktivierungsvorgangs unter „DriveLock-Kennwort“ eingerichtet.
DriveLock-Benutzerkennwort	Schützt vor dem Zugriff auf die interne, durch DriveLock geschützte Festplatte und wird während des Aktivierungsvorgangs unter „DriveLock-Kennwort“ eingerichtet.
TPM Embedded Security-Kennwort	<p>Schützt bei Aktivierung als BIOS-Administratorkennwort vor dem Zugriff auf die Daten des Computers, wenn der Computer eingeschaltet oder neu gestartet wird oder wenn der Ruhezustand beendet wird.</p> <p>Für dieses Kennwort wird der optionale integrierte Sicherheits-Chip benötigt, damit die zugehörige Sicherheitsfunktion unterstützt werden kann.</p>

BIOS-Administrator Kennwort

Das BIOS-Administrator Kennwort von Computer Setup schützt die Konfigurationseinstellungen und die Informationen zur Systemidentifikation in Computer Setup vor unbefugtem Zugriff. Wenn dieses Kennwort eingerichtet wurde, muss es eingegeben werden, um Computer Setup aufzurufen und Änderungen über Computer Setup vornehmen zu können.

Beachten Sie die folgenden Hinweise für ein BIOS-Administrator Kennwort:

- Es kann nicht durch ein Windows Administrator Kennwort ersetzt werden, die beiden Kennwörter können aber durchaus identisch sein.
- Es wird beim Einrichten, Eingeben, Ändern oder Löschen nicht angezeigt.
- Es muss mit denselben Tasten eingegeben werden, mit denen es festgelegt wurde. Zum Beispiel wird ein BIOS-Administrator Kennwort, das Sie mithilfe der numerischen Tasten der Tastatur eingerichtet haben, nicht erkannt, wenn Sie die Ziffern danach über die Tasten im integrierten Ziffernblock eingeben.
- Es kann maximal 32 Zeichen (Buchstaben und Zahlen) umfassen, wobei nicht zwischen Groß- und Kleinschreibung unterschieden wird, es sei denn, der Administrator hat dies ausdrücklich festgelegt.

Verwalten eines BIOS-Administrator Kennworts

BIOS-Administrator Kennwörter werden in Computer Setup eingerichtet, geändert und gelöscht.

So ändern Sie dieses Kennwort in Computer Setup oder richten es ein:

1. Schalten Sie den Computer ein, oder starten Sie ihn neu. Drücken Sie die **esc**-Taste, wenn die Meldung „Press the ESC key for Startup Menu“ (Zum Aufrufen des Startup-Menüs ESC-Taste drücken) unten im Bildschirm angezeigt wird.
2. Drücken Sie **f10**, um BIOS Setup aufzurufen.
3. Wählen Sie mit einem Zeigegerät oder den Pfeiltasten **Security** (Sicherheit) > **Change Password** (Kennwort ändern), und drücken Sie die **Eingabetaste**.
4. Geben Sie Ihr aktuelles Kennwort ein, wenn Sie dazu aufgefordert werden.
5. Geben Sie Ihr neues Kennwort ein, wenn Sie dazu aufgefordert werden.
6. Geben Sie Ihr neues Kennwort zur Bestätigung erneut ein, wenn Sie dazu aufgefordert werden.
7. Um die Änderungen zu speichern und Computer Setup zu beenden, klicken Sie links unten im Bildschirm auf **Save** (Speichern), und folgen Sie den Anleitungen auf dem Bildschirm.

– ODER –

Wählen Sie mit den Pfeiltasten **File** (Datei) > **Save changes and exit** (Änderungen speichern und beenden), und drücken Sie die **Eingabetaste**.

Die Änderungen werden beim Neustart des Computers wirksam.

So löschen Sie dieses Kennwort in Computer Setup:

1. Schalten Sie den Computer ein, oder starten Sie ihn neu. Drücken Sie die **esc**-Taste, wenn die Meldung „Press the ESC key for Startup Menu“ (Zum Aufrufen des Startup-Menüs ESC-Taste drücken) unten im Bildschirm angezeigt wird.
2. Drücken Sie **f10**, um BIOS Setup aufzurufen.
3. Wählen Sie mit einem Zeigegerät oder den Pfeiltasten **Security** (Sicherheit) > **Change Password** (Kennwort ändern), und drücken Sie die **Eingabetaste**.
4. Geben Sie Ihr aktuelles Kennwort ein, wenn Sie dazu aufgefordert werden.
5. Wenn Sie zur Eingabe des neuen Kennworts aufgefordert werden, lassen Sie das Feld leer, und drücken Sie die **Eingabetaste**.
6. Lesen Sie die Warnmeldung. Wählen Sie **YES** (Ja), um fortzufahren.
7. Wenn Sie zur erneuten Eingabe des neuen Kennworts aufgefordert werden, lassen Sie das Feld leer, und drücken Sie die **Eingabetaste**.
8. Um die Änderungen zu speichern und Computer Setup zu beenden, klicken Sie links unten im Bildschirm auf **Save** (Speichern), und folgen Sie den Anleitungen auf dem Bildschirm.

– ODER –

Wählen Sie mit den Pfeiltasten **File** (Datei) > **Save changes and exit** (Änderungen speichern und beenden), und drücken Sie die **Eingabetaste**.

Die Änderungen werden beim Neustart des Computers wirksam.

Eingeben eines BIOS-Administrator Kennworts

Geben Sie an der Eingabeaufforderung **BIOS administrator password** (BIOS-Administrator Kennwort) das Kennwort ein (verwenden Sie dabei dieselben Tasten wie bei der Einrichtung), und drücken Sie die **Eingabetaste**. Nach drei erfolglosen Versuchen müssen Sie den Computer neu starten, um die Eingabe des BIOS-Administrator Kennworts wiederholen zu können.

Verwenden von Computer Setup DriveLock

- △ **ACHTUNG:** Um zu verhindern, dass die mit DriveLock geschützte Festplatte auf Dauer unbrauchbar wird, notieren Sie das DriveLock-Benutzerkennwort und das DriveLock Master-Kennwort, und bewahren Sie sie an einem sicheren Ort separat vom Computer auf. Wenn Sie beide DriveLock-Kennwörter vergessen, ist die Festplatte dauerhaft gesperrt und kann nicht mehr verwendet werden.

DriveLock verhindert den unberechtigten Zugriff auf die Daten einer Festplatte. Die Schutzfunktion von DriveLock steht nur für die internen Festplatten des Computers zur Verfügung. Nachdem DriveLock für ein Laufwerk eingerichtet wurde, ist der Zugriff auf dieses Laufwerk erst nach Eingabe eines Kennworts möglich. Auf ein Laufwerk oder einen erweiterten Portreplikator kann nur dann über DriveLock-Kennwörter zugegriffen werden, wenn das Laufwerk bzw. der Portreplikator in den Computer eingebaut ist.

Um DriveLock für interne Festplatten verwenden zu können, muss in Computer Setup sowohl ein Benutzerkennwort als auch ein Master-Kennwort eingerichtet werden. Beachten Sie die folgenden Hinweise zur Verwendung von DriveLock:


- Nachdem die DriveLock-Sperre für eine Festplatte eingerichtet wurde, ist der Zugriff auf diese Festplatte erst nach Eingabe des Benutzer- oder Master-Kennworts möglich.
- Eigentümer des Benutzerkennworts sollte daher der Benutzer sein, der täglich mit der geschützten Festplatte arbeitet. Der Inhaber des Master-Kennworts kann ein Systemadministrator oder der übliche Benutzer sein.
- Benutzerkennwort und Master-Kennwort können identisch sein.
- Sie können ein Benutzer- oder Master-Kennwort nur löschen, indem Sie den DriveLock-Schutz des Laufwerks aufheben. Der DriveLock-Schutz für eine Festplatte kann nur durch Eingabe des Master-Kennworts deaktiviert werden.

Einrichten eines DriveLock-Kennworts

So richten Sie ein DriveLock-Kennwort in Computer Setup ein:

1. Schalten Sie den Computer ein, drücken Sie die **esc**-Taste, wenn die Meldung „Press the ESC key for Startup Menu“ (Zum Aufrufen des Startup-Menüs ESC-Taste drücken) unten im Bildschirm angezeigt wird.
2. Drücken Sie **f10**, um BIOS Setup aufzurufen.
3. Wählen Sie mit einem Zeigegerät oder den Pfeiltasten **Security** (Sicherheit) > **DriveLock passwords** (DriveLock-Kennwörter), und drücken Sie die **Eingabetaste**.
4. Klicken Sie mit einem Zeigegerät auf die zu schützende Festplatte.
– ODER –
Wählen Sie die zu schützende Festplatte mit den Pfeiltasten aus, und drücken Sie die **Eingabetaste**.
5. Lesen Sie die Warnmeldung. Wählen Sie **YES** (Ja), um fortzufahren.
6. Geben Sie das Master-Kennwort in die Felder **New password** (Neues Kennwort) und **Verify new password** (Neues Kennwort bestätigen) ein, und drücken Sie anschließend die **Eingabetaste**.
7. Geben Sie das Benutzerkennwort in die Felder **New password** (Neues Kennwort) und **Verify new password** (Neues Kennwort bestätigen) ein, und drücken Sie anschließend die **Eingabetaste**.

8. Zum Bestätigen des DriveLock-Schutzes für das ausgewählte Laufwerk geben Sie `DriveLock` in das Bestätigungsfeld ein, und drücken Sie die [Eingabetaste](#).

 **HINWEIS:** Bei der DriveLock-Bestätigung wird zwischen Groß- und Kleinschreibung unterschieden.

9. Um die Änderungen zu speichern und Computer Setup zu beenden, klicken Sie links unten im Bildschirm auf **Save** (Speichern), und folgen Sie den Anleitungen auf dem Bildschirm.

– ODER –

Wählen Sie mit den Pfeiltasten **File** (Datei) > **Save changes and exit** (Änderungen speichern und beenden), und drücken Sie die [Eingabetaste](#).

Die Änderungen werden beim Neustart des Computers wirksam.

Eingeben eines DriveLock-Kennworts

Stellen Sie sicher, dass die Festplatte im Computer und nicht in einem optionalen Dockingprodukt oder einer externen MultiBay eingesetzt ist.

Wenn Sie zur Eingabe eines **DriveLock-Kennworts** aufgefordert werden, geben Sie das Benutzer- oder das Master-Kennwort mit den Tasten desselben Typs ein, die bei seiner Festlegung verwendet wurden, und drücken Sie die [Eingabetaste](#).

Wurde das Kennwort zwei Mal falsch eingegeben, muss der Computer zunächst heruntergefahren werden, damit weitere Versuche möglich sind.

Ändern eines DriveLock-Kennworts

So ändern Sie ein DriveLock-Kennwort in Computer Setup:

1. Schalten Sie den Computer ein, drücken Sie die `esc`-Taste, wenn die Meldung „Press the ESC key for Startup Menu“ (Zum Aufrufen des Startup-Menüs ESC-Taste drücken) unten im Bildschirm angezeigt wird.
2. Drücken Sie `f10`, um BIOS Setup aufzurufen.
3. Wählen Sie mit einem Zeigegerät oder den Pfeiltasten **Security** (Sicherheit) > **DriveLock passwords** (DriveLock-Kennwörter), und drücken Sie die [Eingabetaste](#).
4. Wählen Sie mit einem Zeigegerät eine interne Festplatte.

– ODER –

Wählen Sie mit den Pfeiltasten eine interne Festplatte, und drücken Sie die [Eingabetaste](#).

5. Wählen Sie mit einem Zeigegerät oder den Pfeiltasten das zu ändernde Kennwort.
6. Geben Sie das aktuelle Kennwort im Feld **Old password** (Altes Kennwort) und anschließend das neue Kennwort in die Felder **New password** (Neues Kennwort) und **Verify new password** (Neues Kennwort bestätigen) ein, und drücken Sie die [Eingabetaste](#).
7. Um die Änderungen zu speichern und Computer Setup zu beenden, klicken Sie links unten im Bildschirm auf **Save** (Speichern), und folgen Sie den Anleitungen auf dem Bildschirm.

– ODER –

Wählen Sie mit den Pfeiltasten **File** (Datei) > **Save changes and exit** (Änderungen speichern und beenden), und drücken Sie die [Eingabetaste](#).

Die Änderungen werden beim Neustart des Computers wirksam.

Aufheben des DriveLock-Schutzes

So entfernen Sie den DriveLock-Schutz in Computer Setup:

1. Schalten Sie den Computer ein, drücken Sie die [esc](#)-Taste, wenn die Meldung „Press the ESC key for Startup Menu“ (Zum Aufrufen des Startup-Menüs ESC-Taste drücken) unten im Bildschirm angezeigt wird.
2. Drücken Sie [f10](#), um BIOS Setup aufzurufen.
3. Wählen Sie mit einem Zeigegerät oder den Pfeiltasten **Security** (Sicherheit) > **DriveLock password** (DriveLock-Kennwort), und drücken Sie die [Eingabetaste](#).
4. Wählen Sie mit einem Zeigegerät oder den Pfeiltasten eine interne Festplatte, und drücken Sie die [Eingabetaste](#).
5. Wählen Sie mit einem Zeigegerät oder den Pfeiltasten die Option **Disable protection** (Schutz deaktivieren).
6. Geben Sie Ihr Master-Kennwort ein, und drücken Sie die [Eingabetaste](#).
7. Um die Änderungen zu speichern und Computer Setup zu beenden, klicken Sie links unten im Bildschirm auf **Save** (Speichern), und folgen Sie den Anleitungen auf dem Bildschirm.


– ODER –

Wählen Sie mit den Pfeiltasten **File** (Datei) > **Save changes and exit** (Änderungen speichern und beenden), und drücken Sie die [Eingabetaste](#).

Die Änderungen werden beim Neustart des Computers wirksam.

Verwenden des automatischen DriveLock von Computer Setup

In einer Mehrbenutzerumgebung können Sie ein Kennwort für den automatischen DriveLock einrichten. Wenn das Kennwort für den automatischen DriveLock aktiviert ist, werden ein nach dem Zufallsprinzip generiertes Benutzerkennwort und ein DriveLock Master-Kennwort für Sie erstellt. Wenn ein Benutzer die Kennwortanmeldung erfolgreich abschließt, wird dieses per Zufall generierte Benutzerkennwort und das DriveLock Master-Kennwort zum Entsperren des Laufwerks verwendet.

 **HINWEIS:** Sie müssen über ein BIOS-Administratorkennwort verfügen, bevor Sie auf die Funktionen des automatischen DriveLock zugreifen können.

Eingeben eines Kennworts für den automatischen DriveLock

So aktivieren Sie ein Kennwort für den automatischen DriveLock in Computer Setup:

1. Schalten Sie den Computer ein, oder starten Sie ihn neu. Drücken Sie die **esc**-Taste, wenn die Meldung „Press the ESC key for Startup Menu“ (Zum Aufrufen des Startup-Menüs ESC-Taste drücken) unten im Bildschirm angezeigt wird.
2. Drücken Sie **f10**, um BIOS Setup aufzurufen.
3. Wählen Sie mit einem Zeigegerät oder den Pfeiltasten **Security** (Sicherheit) > **Automatic DriveLock** (Automatisches DriveLock), und drücken Sie die **Eingabetaste**.
4. Wählen Sie mit einem Zeigegerät oder den Pfeiltasten eine interne Festplatte, und drücken Sie die **Eingabetaste**.
5. Lesen Sie die Warnmeldung. Wählen Sie **YES** (Ja), um fortzufahren.
6. Um die Änderungen zu speichern und Computer Setup zu beenden, klicken Sie links unten im Bildschirm auf **Save** (Speichern), und folgen Sie den Anleitungen auf dem Bildschirm.

– ODER –

Wählen Sie mit den Pfeiltasten **File** (Datei) > **Save changes and exit** (Änderungen speichern und beenden), und drücken Sie die **Eingabetaste**.

Aufheben des automatischen DriveLock-Schutzes

So entfernen Sie den DriveLock-Schutz in Computer Setup:

1. Schalten Sie den Computer ein, oder starten Sie ihn neu. Drücken Sie die **esc**-Taste, wenn die Meldung „Press the ESC key for Startup Menu“ (Zum Aufrufen des Startup-Menüs ESC-Taste drücken) unten im Bildschirm angezeigt wird.
2. Drücken Sie **f10**, um BIOS Setup aufzurufen.
3. Wählen Sie mit einem Zeigegerät oder den Pfeiltasten **Security** (Sicherheit) > **Automatic DriveLock** (Automatisches DriveLock), und drücken Sie die **Eingabetaste**.
4. Wählen Sie mit einem Zeigegerät oder den Pfeiltasten eine interne Festplatte, und drücken Sie die **Eingabetaste**.

5. Wählen Sie mit einem Zeigegerät oder den Pfeiltasten die Option **Disable protection** (Schutz deaktivieren).
6. Um die Änderungen zu speichern und Computer Setup zu beenden, klicken Sie links unten im Bildschirm auf **Save** (Speichern), und folgen Sie den Anleitungen auf dem Bildschirm.

– ODER –

Wählen Sie mit den Pfeiltasten **File** (Datei) > **Save changes and exit** (Änderungen speichern und beenden), und drücken Sie die [Eingabetaste](#).

3 Verwenden der Sicherheitsfunktionen in Computer Setup

Absichern von Systemgeräten

Sie können Systemgeräte über die folgenden Menüs in Computer Setup deaktivieren oder aktivieren:

- Start-Optionen
- Gerätekonfigurationen
- Optionen für integrierte Geräte
- Anschlussoptionen

So deaktivieren oder reaktivieren Sie die Systemgeräte in Computer Setup:

1. Schalten Sie den Computer ein, oder starten Sie ihn neu. Drücken Sie die **esc**-Taste, wenn die Meldung „Press the ESC key for Startup Menu“ (Zum Aufrufen des Startup-Menüs ESC-Taste drücken) unten im Bildschirm angezeigt wird.
2. Drücken Sie **f10**, um BIOS Setup aufzurufen.
3. Wählen Sie mit einem Zeigegerät oder den Pfeiltasten **System Configuration** (Systemkonfiguration) und anschließend entweder **Boot Options** (Bootoptionen), **Device Configurations** (Gerätekonfigurationen), **Built-In Device Options** (Optionen für integrierte Geräte) oder **Port Options** (Anschlussoptionen).
4. Drücken Sie die **Eingabetaste**.
5. Zum Deaktivieren einer Option klicken Sie mit einem Zeigegerät neben der Option auf **Disabled** (Deaktiviert).
– ODER –
Wählen Sie mit den Pfeiltasten neben der Option den Eintrag **Disabled** (Deaktiviert), und drücken Sie die **Eingabetaste**.
6. Zum Reaktivieren einer Option klicken Sie mit einem Zeigegerät neben der Option auf **Enabled** (Aktiviert).
– ODER –

Wählen Sie mit den Pfeiltasten neben der Option den Eintrag **Enabled** (Aktiviert), und drücken Sie die [Eingabetaste](#).

7. Um die Änderungen zu speichern und Computer Setup zu beenden, klicken Sie links unten im Bildschirm auf **Save** (Speichern), und folgen Sie den Anleitungen auf dem Bildschirm.

– ODER –

Wählen Sie mit den Pfeiltasten **File** (Datei) > **Save changes and exit** (Änderungen speichern und beenden), und drücken Sie die [Eingabetaste](#).

Die Änderungen werden beim Neustart des Computers wirksam.


Anzeigen von Systeminformationen in Computer Setup

Die Funktion „Systeminformationen“ in Computer Setup stellt zwei Arten von Systeminformationen zur Verfügung.

- Identifizierungsdaten zu Computermodell und Akkus.
- Technische Daten über Prozessor, Cache, Arbeitsspeicher, ROM, Version des Grafiksystems und Tastaturcontrollerversion.


So zeigen Sie die allgemeinen Systeminformationen in Computer Setup an:

1. Schalten Sie den Computer ein, oder starten Sie ihn neu. Drücken Sie die **esc**-Taste, wenn die Meldung „Press the ESC key for Startup Menu“ (Zum Aufrufen des Startup-Menüs ESC-Taste drücken) unten im Bildschirm angezeigt wird.
2. Drücken Sie **f10**, um BIOS Setup aufzurufen.
3. Wählen Sie mit einem Zeigegerät oder den Pfeiltasten **File** (Datei) > **System Information** (Systeminformationen), und drücken Sie die **Eingabetaste**.

 **HINWEIS:** Um unberechtigten Zugriff auf diese Informationen zu verhindern, müssen Sie ein BIOS-Administrator Kennwort in Computer Setup festlegen.

Verwenden von System-IDs für Computer Setup

Über die Funktion „System IDs“ in Computer Setup können Sie die Systemkennung und die Eigentümerkennung anzeigen und eingeben.

 **HINWEIS:** Um unberechtigten Zugriff auf diese Informationen zu verhindern, müssen Sie ein BIOS-Administratorkennwort in Computer Setup festlegen.

So verwalten Sie diese Funktion in Computer Setup:

1. Schalten Sie den Computer ein, oder starten Sie ihn neu. Drücken Sie die **esc**-Taste, wenn die Meldung „Press the ESC key for Startup Menu“ (Zum Aufrufen des Startup-Menüs ESC-Taste drücken) unten im Bildschirm angezeigt wird.
2. Drücken Sie **f10**, um BIOS Setup aufzurufen.
3. Wählen Sie mit einem Zeigegerät oder den Pfeiltasten **Security** (Sicherheit) > **System IDs** (System-IDs), und drücken Sie die **Eingabetaste**.
4. Verwenden Sie zur Auswahl von **Notebook Asset Tag** (Notebook-Systemkennung) oder **Notebook Ownership Tag** (Notebook-Eigentümerkennung) ein Zeigegerät oder die Pfeiltasten, und geben Sie die entsprechenden Informationen ein.
5. Drücken Sie zum Abschluss die **Eingabetaste**.
6. Um die Änderungen zu speichern und Computer Setup zu beenden, klicken Sie links unten im Bildschirm auf **Save** (Speichern), und folgen Sie den Anleitungen auf dem Bildschirm.

– ODER –

Wählen Sie mit den Pfeiltasten **File** (Datei) > **Save changes and exit** (Änderungen speichern und beenden), und drücken Sie die **Eingabetaste**.

Die Änderungen werden beim Neustart des Computers wirksam.

4 Verwenden von Antivirensoftware

Wenn Sie den Computer für E-Mail oder Internet oder im Netzwerk verwenden, setzen Sie ihn Sicherheitsgefährdungen durch Viren aus. Computerviren können das Betriebssystem, Programme oder Utilities außer Funktion setzen oder in ihrem Verhalten nachteilig beeinflussen.

Antivirensoftware kann die meisten Viren erkennen, zerstören und in den meisten Fällen den durch sie verursachten Schaden reparieren. Um dauerhaften Schutz vor neu entdeckten Viren zu gewährleisten, muss die Antivirensoftware aktualisiert werden.

Auf dem Computer ist die Antivirensoftware McAfee Total Protection vorinstalliert oder vorgeladen.

Wenn die Software vorinstalliert ist, wählen Sie **Start > Alle Programme > McAfee > Managing Services** (Services verwalten) > **Total Protection**.


Wenn die Software vorgeladen ist, wählen Sie **Start > Alle Programme > HP Software Setup**, und folgen Sie den Anleitungen auf dem Bildschirm, um die Software **McAfee Total Protection** zu laden.

Weitere Informationen über Computerviren erhalten Sie, indem Sie `Viren` in das Suchfeld in Hilfe und Support eingeben.

5 Verwenden von Firewallsoftware

Wenn Sie den Computer für E-Mail oder Internet oder im Netzwerk einsetzen, können unbefugte Personen Zugriff auf Informationen über Sie, den Computer und Ihre persönlichen Dateien erlangen. Zum Schutz Ihrer persönlichen Daten wird deshalb die Verwendung der auf dem Computer vorinstallierten Firewallsoftware empfohlen. Auf dem Computer ist die Antivirensoftware McAfee Total Protection vorinstalliert. Um auf die Software zuzugreifen, wählen Sie **Start > Alle Programme > McAfee > Managing Services** (Services verwalten) > **Total Protection**.

Firewalls bieten Funktionen wie Protokollierung, Berichterstattung der Netzwerkaktivitäten und automatische Überwachung des gesamten ein- und ausgehenden Datenverkehrs. Weitere Informationen finden Sie in der Bedienungsanleitung des Herstellers. Diese Anleitung wird u. U. über die Software, auf einer Disc oder auf der Website des Geräteherstellers bereitgestellt.

 **HINWEIS:** Unter bestimmten Umständen kann eine Firewall den Zugriff auf Internetspiele verhindern, die gemeinsame Nutzung von Druckern und Dateien in einem Netzwerk beeinträchtigen oder autorisierte E-Mail-Anhänge blocken. Um ein solches Problem vorübergehend zu beheben, deaktivieren Sie die Firewall, führen die gewünschte Aufgabe durch und aktivieren die Firewall anschließend erneut. Um das Problem auf Dauer zu lösen, konfigurieren Sie die Firewall bei Bedarf neu, und passen Sie die Richtlinien und Einstellungen für andere Warnsysteme gegen Angriffe von außen an. Weitere Informationen erhalten Sie beim Netzwerkadministrator oder bei der IT-Abteilung.

6 Installieren wichtiger Sicherheitsupdates

△ **ACHTUNG:** Microsoft sendet Mitteilungen über wichtige Updates. Um den Computer vor Sicherheitsverletzungen und Computerviren zu schützen, installieren Sie alle wichtigen Updates von Microsoft, sobald Sie eine entsprechende Mitteilung erhalten.


Updates für das Betriebssystem und andere Softwareprogramme wurden möglicherweise erst *nach* der Auslieferung des Computers verfügbar. So stellen Sie sicher, dass alle verfügbaren Updates auf dem Computer installiert sind:

- Führen Sie Windows Update monatlich aus, um die neueste Software von Microsoft zu installieren.
- Beziehen Sie Updates, sobald sie verfügbar werden, von der Microsoft Website und über den Update-Link unter Hilfe und Support.

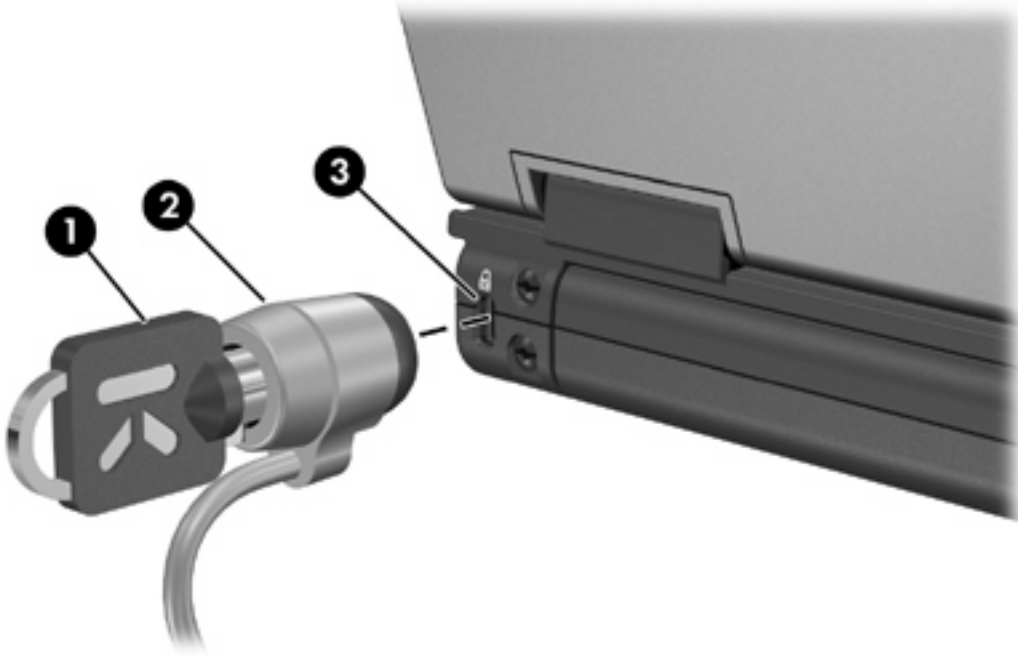
7 Verwenden von HP ProtectTools Security Manager (bestimmte Modelle)


Auf bestimmten Computermodellen ist HP ProtectTools Security Manager vorinstalliert. Diese Software erreichen Sie über die Windows Systemsteuerung. Sie enthält Sicherheitsfunktionen, die vor unberechtigtem Zugriff auf den Computer, Netzwerke und kritische Daten schützen. Weitere Informationen finden Sie in der Online-Hilfe von HP ProtectTools.

8 Anbringen einer Diebstahlsicherung

 **HINWEIS:** Eine Diebstahlsicherung soll der Abschreckung dienen, kann eine missbräuchliche Verwendung oder einen Diebstahl des Computers jedoch nicht in jedem Fall verhindern.

1. Schlingen Sie die Diebstahlsicherung um ein feststehendes Objekt.
2. Stecken Sie den Schlüssel (1) in das Kabelschloss der Diebstahlsicherung (2).
3. Stecken Sie das Kabelschloss in die Öffnung für die Diebstahlsicherung am Computer (3), und verschließen Sie das Kabelschloss anschließend mit dem Schlüssel.



 **HINWEIS:** Möglicherweise unterscheidet sich Ihr Computer optisch von den Abbildungen in diesem Abschnitt. Die Position der Öffnung für die Diebstahlsicherung ist je nach Computermodell unterschiedlich.

Index

A

Administratorkennwort 4
Antivirensoftware 17
Automatisches DriveLock,
Kennwort
Entfernen 11
Automatisches DriveLock-
Kennwort
Eingeben 11

B

Benutzerkennwort 4

C

Computer Setup
BIOS-
Administratorkennwort 6

D

Diebstahlsicherung 21
DriveLock-Kennwort
Ändern 9
Beschreibung 8
Eingeben 9
Einrichten 8
Entfernen 10

F

Firewallsoftware 18

G

Gerätesicherheit 13

H

HP ProtectTools Security
Manager 20

K

Kennwörter
Administrator 4

Benutzer 4
BIOS-Administrator 6
DriveLock 8

M

McAfee Total Protection 17, 18

S

Sicherheit, Schutz des
Computers 1
Software
Firewall 18
Virenschutz 17
Wichtige Updates 19
System-IDs in Computer Setup
DriveLock-Kennwort 8
Gerätesicherheit 13

W

Wichtige Updates, Software 19

